

SINTEF Fag

Solvår Wågø og Karin Høyland

Inkluderende nabolag?

Samspill mellom ulike bo- og servicetilbud og nabolag i bydelen Høybråten i Trondheim

SINTEF akademisk forlag

SINTEF Fag 48

Solvår Wågø og Karin Høyland

Inkluderende nabolag?

Samspill mellom ulike bo- og servicetilbud og nabolag i bydelen Havstein i Trondheim

Emneord: områdeplanlegging, botilbud, servicetilbud, tjenestetilbud, nabolag, møteplasser, inkludering, mangfold, synergier, samspill

ISSN 1894-2466

ISBN 978-82-536-1574-5

Foto, omslag: Solvår Wågø

© Copyright SINTEF akademisk forlag 2018

Materialet i denne publikasjonen er omfattet av åndsverklovens bestemmelser. Uten særskilt avtale med SINTEF akademisk forlag er enhver eksemplarframstilling og tilgjengeliggjøring bare tillatt i den utstrekning det er hjemlet i lov eller tillatt gjennom avtale med Kopinor, interesseorgan for rettighetshavere til åndsverk.

Utnyttelse i strid med lov eller avtale kan medføre erstatningsansvar og inndragning, og kan straffes med bøter eller fengsel.

SINTEF akademisk forlag

SINTEF Byggforsk

Forskningsveien 3 B

Postboks 124 Blindern

0314 OSLO

Tlf: 73 59 30 00

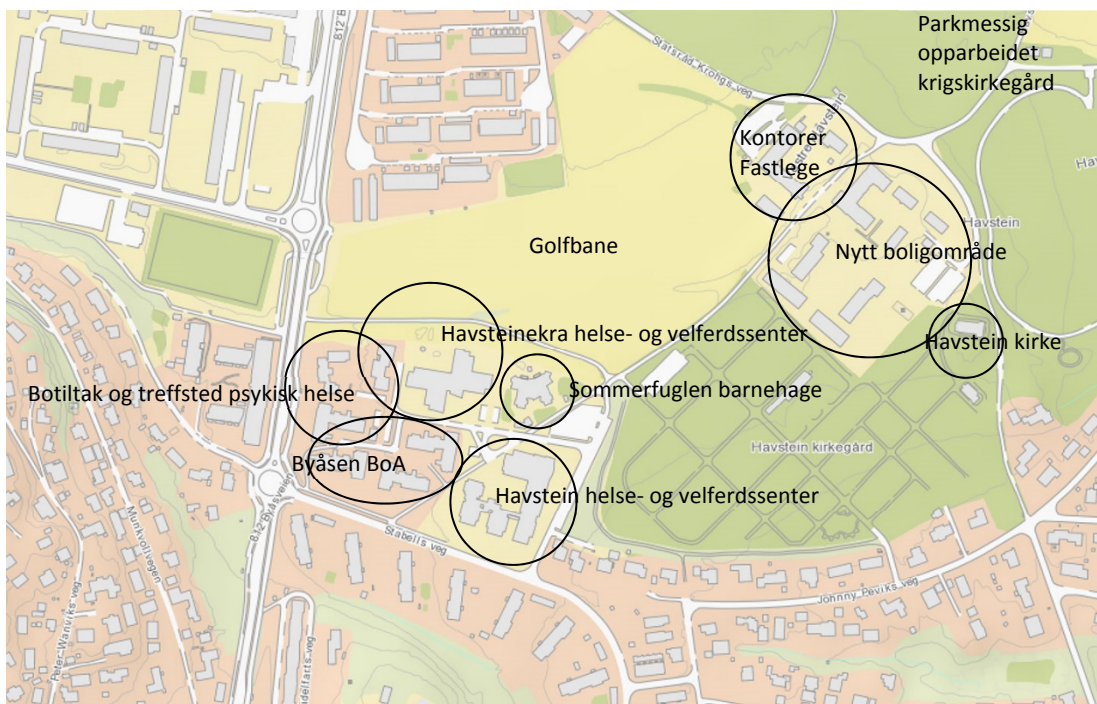
www.sintef.no/byggforsk

www.sintefbok.no

Forord

Havstein bydel i Trondheim ligger ca. 3 km fra sentrum og er et område med flere service- og botilbud for ulike beboergrupper. Havstein helse- og velferdssenter (tidligere Havstein bo- og servicesenter) ble ferdigstilt i 1992 og har siden den gang utgjort hjertet i Havstein bydel: Det ligger åpent og fritt i landskapet, omgitt av blokkbebyggelse, eneboliger, jorder, barnehager, golfbane, kirke og kirkegård, samt etter hvert flere bo- og servicetilbud. Havsteinekra helse- og velferdssenter ble åpnet i 2007. Steiner-barnehagen Sommerfuglen ble etablert samtidig, mellom de to helse- og velferdssentrene. Botiltak og treffsted for psykisk helse i Stabells vei 2 c og Havsteinekra 13 åpnet i 2008. Byåsen bo- og aktivitetstilbud (BoA) i Stabells vei 2 a og b åpnet i 2009. Bydelshuset og bydelskafeen er integrert i Havstein helse- og velferdssenter og tilbyr ulike aktiviteter for naboer i hele bydelen, for eksempel babysvømming, trimtilbud, kafe og utleievirksomhet til store selskaper.

Trondheim kommune ønsker derfor å bruke Havstein som case i denne studien. Vi vil undersøke synergien mellom tilbudene som finnes i denne bydelen – hvordan de samvirker, hvordan man kan utvikle samspillet mellom dem til å bli enda bedre og hvordan helse- og velferdssentre kan utgjøre gode møteplasser og sosiale nav¹ i et nabolag. Kunnskap om hvordan man kan utnytte og utvikle synergier mellom botilbud og beboergrupper med ulike behov og ressurser i et nabolag som Havstein, vil være nyttig i en utredning av utviklingsmuligheter i Havstein og andre bydeler i Trondheim. Studien vil også ha overføringsverdi til andre kommuner.



Ulike bo-, aktivitets- og rekreasjonstilbud i og nære omgivelser til Havstein bydel i Trondheim

Trondheim, 9.2.2018

Jonas Holme
Forskningsjef
SINTEF Byggforsk

Karin Høyland
Prosjektleder
SINTEF Byggforsk

¹ Et nav er et midtpunkt og et bindeledd. Begrepet "sosiale nav" brukes ofte om knutepunkter, det vil si møtesteder for å danne og opprettholde både vage og sterke sosiale bånd mellom mennesker i en bydel.

Sammendrag

Inkluderende nabolag?

Samspill mellom ulike bo- og servicetilbud og nabolag i bydelen Havstein i Trondheim

Denne undersøkelsen er en videreføring av *En bydel for alle? Botilbud for yngre personer med stort hjelpebehov* (Wågø og Høyland, 2016), der vi studerte og trakk erfaringer fra hvordan botilbud for yngre med funksjonsnedsettelse fungerte og ble opplevd av beboere, pårørende og ansatte.

Fokus i denne videreføringen har vært å skaffe kunnskap om hva som gjør en bydel attraktiv og samtidig inkluderende, med rom for mangfold og ulike, spesielt tilrettelagte bo- og aktivitetstilbud. Trondheim kommune har ønsket å undersøke samspill og synergier mellom bo- og omsorgstilbud og nabolag i Havstein bydel. Havstein ble valgt fordi det nettopp hadde mange ulike boligtilbud konsentrert i et lokalmiljø. Lokalmiljøet har også lang erfaring med et helse- og velferdssenter som har forsøkt å være et åpent tilbud i nabolaget. Et av målene i denne undersøkelsen var å kartlegge erfaringer som kan ha overføringsverdi til andre kommuner.

På Havstein finnes det både mennesker, behov og arealer, men det er mye å gå på når det gjelder å utnytte synergier mellom de ulike botilbudene og ressurser hos beboerne. På en felles workshop arrangert i regi av dette prosjektet, fikk de ulike enhetene utvikle noen felles visjoner for en bedre bydel. Ideen om å arrangere felles temakvelder og en kartlegging av mulige arealer som man kan dele på til felles aktiviteter, kan være et første skritt på veien mot å få til bedre tilbud for alle i bydelen.

English Summary

Inclusive neighbourhoods?

Interaction between the neighbourhood, housing and services for residents with a variety of different needs in the Havstein district in Trondheim.

This analysis follows on from the project *A Neighbourhood for Everyone? Housing Services for Younger People with Disabilities* (Wågø and Høyland, 2016), where we learned from the younger people with disabilities, by focusing on how housing and services functioned and were experienced by residents, relatives and employees.

In *Inclusive Neighbourhoods* the aim has been to acquire knowledge about what makes a neighbourhood attractive and inclusive, with room for diversity as well as offering specially adapted living conditions and relevant activities. Trondheim municipality wanted to investigate the synergies between housing and care facilities and the Havstein neighbourhood. Havstein was chosen because it has a variety of different housing and service facilities within a clearly defined area. The local community also has long experience with a health and welfare centre that aims to be available to the whole neighbourhood. One of the objectives of this analysis was to map experiences that may be of value to other municipalities.

In Havstein there are people, needs and space, but the synergies between the housing facilities and seeing the residents as a resource is a potential that has yet to be fully utilised. At a workshop arranged by this project, the different housing facilities in Havstein developed some common visions for a better neighbourhood. Collaborating on themed evenings and mapping the potential for sharing space and activities, are suggestions which could be the first steps towards improving what is on offer in the neighbourhood and providing something that could include everyone.

Innhold

FORORD	3
SAMMENDRAG	4
ENGLISH SUMMARY	4
1 BAKGRUNN OG MÅLSETTING FOR STUDIEN	6
1.1 OVERORDNET MÅL	6
1.1.1 <i>Bakgrunn</i>	6
1.2 TRE HOVEDSPØRSMÅL	8
1.3 FORSKNINGSDESIGN, PROSESS OG METODE.....	8
1.3.1 <i>Prosess og metode for datainnsamling</i>	8
1.3.2 <i>Havstein – case-studie av en bydel hvor flere omsorgstilbud er samlet</i>	8
1.3.3 <i>Utfordringer</i>	10
2 INKLUDERENDE BYDELSTENKING	11
2.1 INKLUDERENDE ARKITEKTUR I INKLUDERENDE BYDELER	11
2.1.1 <i>Hvordan fysiske strukturer påvirker sosiale muligheter og hjemfølelse</i>	12
3 FYSISK KARTLEGGING	15
3.1 HVEM BOR PÅ HAVSTEIN? HVA ER BEFOLKNINGSGRUNNLAGET I OMRÅDET?	15
3.2 HVILKE SERVICE- OG REKREASJONSTILBUD FINNES PÅ HAVSTEIN?	16
3.2.1 <i>Hvordan benytter bydelsbeboerne tilbudene som finnes på Havstein?</i>	17
3.2.2 <i>Hvilke tilbud i byen benytter beboere i botilbud på Havstein?</i>	18
3.3 HVILKE TILRETTELAGTE BOTILBUD FINNES PÅ HAVSTEIN?	19
3.3.1 <i>Oversikt over bo- og omsorgstilbud på Havstein</i>	20
4 RESULTATER	27
4.1 BOLIGEN SOM HJEM OG BASE FOR TRYGGHET, HJEMFØLELSE, TRIVSEL OG OPPLEVD VERDIGHET.....	27
4.2 HVILKE ÅPNE TILBUD FINNES PÅ VELFERDSENTRENE, OG HVEM BENYTTET DEM?	28
4.2.1 <i>Hva skal til for at flere naboer benytter tilbud som er åpne for alle?</i>	29
4.3 BYDELEN HAVSTEIN SOM NÆRMILJØ OG INKLUDERENDE NABOLAG	30
4.3.1 <i>Møtesteder og arenaer for sosial kontakt</i>	30
4.4 SAMARBEID OG SYNERGIER MELLOM ULIKE TILBUD.....	31
4.4.1 <i>Beboere som ressurs</i>	32
4.4.2 <i>Vennskap mellom beboere og steder å opprette og pleie vage og sterke bånd</i>	33
5 WORKSHOP 23. OKTOBER 2017	33
5.1 OPPSUMMERING WORKSHOP.....	36
6 DRØFTING	37
6.1 POTENSIAL FOR BEDRE SAMHANDLING	37
6.2 HVORDAN KAN DET FYSISKE UNDERSTØTTE SOSIALE BEHOV?.....	37
7 KONKLUSJON	37
8 FORSLAG TIL VIDERE FORSKNING	38
REFERANSER	39
VEDLEGG	40

1 Bakgrunn og målsetting for studien

1.1 Overordnet mål

Det overordnede målet for prosjektet er å skaffe til veie kunnskap om hvordan en bydel kan videreutvikles og forbedres ved å styrke lokalmiljøet med ulike bolig-, tjenestetilbud og fellestiltak som kan bidra til å støtte opp om det å kunne bo i egen bolig så lenge som man ønsker, forebygge ensomhet og gi økt kvalitet i hverdagen for flere.

Funnene i undersøkelsen kan gi innspill til en diskusjon av strategi for hvordan Trondheim og andre kommuner kan drive områdeplanlegging og etablere botilbud for personer med ulike funksjonsnedsettelse og hjelpebehov som en del av en helhetlig områdeplanlegging.

1.1.1 Bakgrunn

Undersøkelsen bygger på en evaluering av botilbud for yngre personer i Trondheim med stort hjelpebehov. I rapporten *En bydel for alle?* (Wågø og Høyland, 2016) undersøkte vi integrering, hjemfølelse, fellesskap og omsorgskulturer i seks mindre botilbud med ulike grader av fellesskapsløsninger, og det samme i to tradisjonelle helse- og velferdssentre. Ett av de mindre botilbudene ble avvirket (Persaunevegen 54 B) og de beboerne som ønsket det (sju av åtte), flyttet til det ene av de to helse- og velferdssentrene som var med i undersøkelsen (Ladesletta helse- og velferdssenter), som på det tidspunktet var helt nytt. Informantene ble intervjuet både et halvt og ett år etter innflytting. Hvordan beboere, pårørende og ansatte opplevde endringene det medførte å flytte inn, og hvordan dette påvirket faktorene vi undersøkte, var en viktig del av undersøkelsen.

Gjennom studien av ulike botilbud fant vi at ønsket om "normalisering", å kunne klare seg mest mulig på egen hånd, bo i en "vanlig" bolig, i et "vanlig" nabolag, og det å kunne delta i helt "vanlige" aktiviteter sammen med andre på egen alder, er viktig for livsglede og en god hverdag. Et viktig funn var imidlertid også at det å bo på et "senter" der det bor flere med tilsvarende behov, ga andre en større mulighet for å finne noen med liknende interesser osv. Mange opplevde det også stigmatiserende å bo på et helse- og velferdssenter med aktiviteter som ikke var tilpasset deres preferanser. Videre så vi at lokalisering betydde mye for bevegelsesfrihet, mestring, integrering og deltakelse. Samtidig kom det fram at beboere har svært ulike ønsker og behov, og at dette er et argument for å utvikle ulike tilbud med mulighet for å finne det tilbudet som passer den enkelte.

Det er en utfordring å finne beboere som har glede av å bo sammen. Når man bor så tett på hverandre som i denne typen bofellesskap, kommer ulikheter tydelig fram. Mens noen opplever sentermodellen som et botilbud med et vell av muligheter, opplever andre det å bo på et helse- og velferdssenter som en klam hånd og en trussel mot privatliv og individualitet. Ofte påvirkes opplevelsen av senterets lokalisering og utforming. Opplevelsen av å bo i en "omsorgsghetto" vil også avhenge av om senteret greier å involvere folk fra lokalmiljøet slik at det skapes liv og røre, normalitet, kontakt med verden utenfor og at dagliglivet i bydelen trekkes inn. Dette er spesielt viktig for livskvaliteten til de som av en eller annen grunn ikke kommer seg så mye ut på egen hånd.

I foregående undersøkelser har beboere gitt uttrykk for at det å bo slik at man må ut for å oppsøke andre tilbud og aktiviteter oppleves som en kvalitet, nettopp fordi turen i seg selv gir opplevelser og frisk luft. Må man i buss eller bil, blir det imidlertid mer tungvint. Dette stiller krav til lokalisering som en viktig kvalitet. Hvordan botilbudet er utformet og organisert, og dets symbolverdi, påvirker også måten omsorgen ytes på (Wågø og Høyland, 2016).

I dette prosjektet, som altså er en videreføring av et tidligere prosjekt om tilbud for yngre personer med stort hjelpebehov, se Wågø og Høyland (2016), ønsket Trondheim kommune å innhente erfaringer fra beboere og naboer som bor i eller nær omsorgssentre og å undersøke

hvordan senteret fungerer med hensyn til bolig- og tjenestetilbud, samt hvilken funksjon de kan ha i et nabolag. Et viktig tema i videreføringen fra det forrige prosjektet ble derfor å undersøke potensialet for sambruk av arealer, felles aktivitet i et område, samt hvilket potensial sentrene kan ha for integrering og sentrenes egen funksjon som sosialt nav i bydelen.

På Havstein er det samlet en rekke ulike bo- og tjenestetilbud. I tillegg er det en bydel med barnefamilier, enslige, seniorer og hjemmeboende eldre som bor i eneboliger, rekkehus, blokkbebyggelse og nyere leilighetskomplekser rettet mot seniorsegmentet. Trondheim kommune har derfor ønsket å bruke Havstein som case i denne studien, der vi vil undersøke synergien mellom de tilbudene som finnes i bydelen, hvordan de samvirker og hvordan man kan utvikle dette enda bedre. Kunnskapen vil kunne ha overføringsverdi til andre kommuner.

Målsettingen med prosjektet har vært å kartlegge hvilke tilbud som finnes på Havstein og i Havsteinområdet, hvordan de brukes, og å evaluere hvor godt de ulike tjenestetilbudene, botilbudene og helse- og velferdssentrene utnytter hverandres ressurser og hvilket potensial for merverdi det kan være i en bydel med et mangfold av beboere og tjenestetilbud (se tabell 1.3.2 og 3.3.1). Videre har det vært et mål å undersøke hvor inkluderende tilbudene på Havstein er. Et av spørsmålene har vært å undersøke om alle hjelpetilbudene medfører at bydelen oppfattes som attraktiv, og om helse- og velferdssentrenes tilstedeværelse har vært en del av årsaken til at tilflyttere til nye boliger har ønsket å flytte til Havstein.

Bo- og omsorgstilbud på Havstein som driftes av Trondheim kommune:

- Botiltak og treffsted for psykisk helse, 33 beboere
- Byåsen bo- og aktivitetstilbud (BoA), 22 beboere
- Havstein helse- og velferdssenter, 29 sykehjemsplasser og 7 bofelleskap med 30 boliger. Bydelskafe, basseng, trimrom og fysioterapi
- Havsteinekra helse- og velferdssenter, 48 sykehjemsplasser og 10 omsorgsboliger

I tillegg finnes to barnehager, nærbutikk, fastlege, frisør, kafe, kiosk, restauranter, kirke, rekreasjonsområder og turstier, flere skoler og treningsstudio innenfor en radius på 1 km.



Havsteinrunden med benker og oppfordring til fysiske øvelser underveis. Foto: SINTEF Byggforsk

1.2 Tre hovedspørsmål

Under følger de tre hovedspørsmålene i studien med underspørsmål:

- I. Hvilke tilbud finnes (kartlegging) når det gjelder**
- Møteplasser
 - Uteareal
 - Aktivitetstilbud
 - Annet
- II. Hvordan bruker beboere i ulike botilbud de tilbudene som finnes på Havstein? Har de andre behov som ikke blir dekket her?**
- III. Hvordan virker de åpne fellestilbudene ved Havstein HVS?**
- Kan fellestilbud som er åpne for alle (bydelskafe, basseng etc.) bidra til økt kvalitet for flere og virke forebyggende for hjemmeboende eldre i området slik at de kan bli boende i egen bolig så lenge de ønsker, og kanskje livet ut?
 - Opplevs fellestilbudene på Havstein HVS som positivt for beboerne ellers i bydelen?
 - Er tilbudene en årsak til at nye naboer flyttet til Havstein og gjerne vil bli boende på Havstein?

1.3 Forskningsdesign, prosess og metode

Denne studien har som utgangspunkt å undersøke hvordan synergier mellom ulike bo- og omsorgstilbud og organisering av aktiviteter kan bidra til deltakelse og mestring, og forebygge ensomhet. Gjennom intervjuer og en workshop har målet vært å gi innspill til en helhetlig byutvikling med levende bydeler, og til hvordan kommunene kan planlegge for et helse- og velferdstilbud i bydelene som er med på å bygge relasjoner og meningsfulle, aktive og gode hverdager for alle beboere i en bydel.

1.3.1 Prosess og metode for datainnsamling

Med utgangspunkt i et møte med alle enhetsledere for de ulike bo- og omsorgstilbud på Havstein samt helse og velferdsenheten i Trondheim kommune kom vi fram til en felles formulering av problemstilling for denne undersøkelsen (se de tre hovedspørsmålene over).

1.3.2 Havstein – case-studie av en bydel hvor flere omsorgstilbud er samlet

En case-studie er en empirisk undersøkelse som undersøker en utfordring eller et fenomen i sin virkelige kontekst. Case-studier er en egnet strategi når "hvordan"- og "hvorfor"-spørsmål er sentrale (Yin, 2009). De gjør det mulig å inkludere flere metoder som nøytraliserer ulempene ved enkelte datainnsamlingsmetoder. Kompleksiteten i sosiale og samfunnsfaglige temaer kan ofte best belyses og forstås gjennom bruk av ulike typer metoder slik vi har gjort i denne undersøkelsen – der vi i tillegg til befaringer, fysiske studier og kartlegging har gjennomført intervjuer, sendt ut spørreskjemaer og avholdt en workshop.

Det er åpenbart at casestudier styrkes i den grad man kan studere flere caser, områder og nabolag eller sammenlikne ulike konsepter. I denne begrensede studien har dette ikke vært mulig. Vi mener likevel at studien gir verdifull innsikt som kan bidra til nyttige diskusjoner og legge grunnlag for videre forskning.

Valg av case

Havstein bydel ble foreslått fra Trondheim kommune, som her er vår samarbeidspartner og kilde til kontakt med bolig-, omsorgs- og tjenesteyter i kommunen. Trondheim kommune

tilbyr boliger og yter tjenester for ulike grupper i kommunen. De har fungert som diskusjonspartner i utforming av forskningsspørsmål og drøfting av funn underveis. Trondheim kommune syntes det var spennende om vi kunne undersøke et område med mange ulike beboer- og brukergrupper som er lokalisert i et nabolag. Området har lang historie med å være et slikt sammensatt område, og kommunen så det som interessant å høste erfaringer for å stake ut videre kurs og for å se hva man kunne lære.

Intervjuer og fysisk kartlegging

Gjennom intervjuer med enhetsledere, ansatte, beboere og brukere av tilbud på Havstein, og samtaler og spørreskjemaer til naboer ønsket vi å kartlegge følgende:

- Boligpreferanser
- Nærmiljø, tilbud, aktiviteter og integrering
- Ulike beboere og ulike behov for aktivitet: Finnes det noe for alle?
- Senterfunksjoner og åpne tilbud for alle i nærmiljøet: Hvem bruker tilbudene?
- Hvordan bør et åpent tilbud være utformet for å møte behovet for inkludering og mestring?
- Har helse- og velferdssentrene funksjoner som nærmiljøet kan ha nytte av?
- Hvis nærmiljøet ikke benytter de åpne tilbudene, hva er årsaken?

Vi foretok en kartlegging av hvilke tilbud, aktiviteter og møteplasser som finnes på Havstein, hva beboere i ulike botilbud benytter (på Havstein, i nærmiljøet og i byen for øvrig) og hva de savner.

Aldersfordelt befolkningsgrunnlag på Havstein ble også avdekket.

Tabell 1.3.2: Antall intervjuer, respondenter på spørreskjema og deltakere på workshop

Intervjuer	Beboere i botilbud	3
	Ansatte	5
	Naboer	3
	Gruppeintervjuer, ansatte	2
	Gruppeintervjuer, beboere og ansatte	1
Respondenter spørreskjema	Beboere og brukere av tjenestetilbud	0
	Pårørende til beboere	0
	Naboer i nye boligblokker på Havstein	4
Deltakere workshop	Beboere i botilbud	1
	Ansatte	14
	Naboer	3
	Andre – Husbanken – Trondheim kommune administrasjon – SINTEF Byggforsk	6

Workshop

I tillegg til intervjuer og kartlegging av tilbud og behov på Havstein arrangerte vi en kort workshop på to timer for å oppsummere og diskutere foreløpige funn, samt for å få fram ideer for bedre utnytting av menneskelige og romlige ressurser, og hvordan man kan gjøre ting annerledes.

Workshopen ble avholdt i bydelskafeen på Havstein, og det ble sendt ut invitasjoner til beboere og ansatte i alle enheter på Havstein, samt naboer og brukere av tjenester som er lokalisert på Havstein helse- og velferdssenter. Deltakerne, 24 totalt, besto av ansatte og beboere i botilbud på Havstein og naboer fra de nye boligblokkene på det som tidligere var Havstein gård.

Husbanken, som er oppdragsgiver og har finansiert videreføringen av denne undersøkelsen, var til stede. Trondheim kommune var representert ved avdeling Byutvikling og ved avdeling for Helse- og velferd.

Etter en kort presentasjonsrunde presenterte vi prosjektets målsetting og foreløpige funn. Utsagn fra intervjuene dannet grunnlag for å løfte fram noen problemstillinger og ideer. Dette ønsket vi skulle inspirere til og sette fart i diskusjonen etterpå. Bilder ble brukt for å skape assosiasjoner og bidra til en kreativ prosess.

Deltakerne ble så delt inn i tre grupper, og de fikk følgende spørsmål som de skulle diskutere og svare på i fellesskap ved hjelp av kart, tekst, farger og tegning:

- Hva ønsker vi oss på Havstein?
- Hva har vi som flere i nærmiljøet kan ha glede av?
- Hvordan kan vi sammen skape en bedre bydel for alle?

Gruppene var satt sammen på tvers av enheter og tilhørighet. Alle enheter bortsett fra Havstein helse- og velferdssenter var representert. Det var god dynamikk i gruppene, og hver gruppe presenterte en oppsummering før vi avsluttet med å samle inntrykkene og konkludere med at vi tar dette videre i form av en rapport.

1.3.3 utfordringer

Vi har interessante funn fra et materiale som i hovedsak baserer seg på intervjuer og svar på spørreskjemaer fra naboer, ansatte i enhetene, samt beboere fra boliger for døve og døvblinde, Byåsen Bo- og Aktivitetssenter og fra Botiltak og treffsted for psykisk helse, der vi har fått med flest informanter. I tillegg utgjør workshopen en viktig del av materialet som denne studien bygger på.

Det har vært en utfordring å få kontakt med informanter fra en del av enhetene. Ved sykehjemsdelen på både Havstein og Havsteinekra helse- og velferdssenter og ved PU-boligene ved Havstein helse- og velferdssenter har vi ikke fått snakket med noen beboere. Det har heller ikke lyktes å få snakket med noen pårørende, til tross for gjentatte forespørsler via enhetslederne. Potensielle brukere av tilbud på Havstein som bor i andre bydeler (det vil si brukere av Ergoterapitjenesten, Byåsen hjemmetjeneste, Byomfattende enhet for fysio, Frivillighetssentralen, Ressursenteret for demens, Infosenteret for seniorer) har blitt forespurt via disse tjenestene, men ingen har meldt sin interesse for å bidra i undersøkelsen. Noen få naboer har meldt sin interesse ved å svare på spørreskjema, la seg intervjuet og ved å delta på workshop.

De som har deltatt og som har latt seg intervjuet, har vært svært aktive og delt erfaringer, hverdagsopplevelser, tanker og ideer.

2 Inkluderende bydelstenking

2.1 Inkluderende arkitektur i inkluderende bydeler

Til grunn for prosjektet ligger en målsetting om å bidra til en inkluderende bydelstenking der det å være del av et lokalsamfunn står i fokus. Et inkluderende lokalsamfunn virker forebyggende på segregering og utenforskap (Kommunesektorens interesse- og arbeidsgiverorganisasjon, 2015) og bidrar til sosialt bærekraftige samfunn².

"Gode nærmiljøer oppstår der folk både har mulighet for – og også grunn til – å møte hverandre" (Tjora, 2014). Muligheter for å møtes kan være knyttet til felles interesser rundt en aktivitet, fellesarealer, en benk, en park, en tursti. Møtene vil ikke minst kunne oppstå for eksempel i nærbutikken, på kafeen eller på biblioteket. Norske bydeler har sjelden torg og fortauskafeer, men de fleste bydeler har én eller flere nærbutikker. Mange bydeler har kjøpesentre eller butikkentre der det finnes flere butikker og ofte en kafe. Både i en evaluering av ulike boligkonsepter for eldre i Trondheim (Wågø og Høyland, 2009) og i evalueringen av botilbud for yngre med store hjelpebehov (Wågø og Høyland, 2016) fant vi at kafeene på kjøpesentrene var verdifulle steder for variasjon i hverdagen, for "å se andre folk", for uformell interaksjon med andre, for å knytte "vage bånd" og til og med få nye venner. For mange av informantene i de to undersøkelsene var det også svært viktig at disse møtestedene var i nabolaget, i kjente omgivelser, men i passe avstand (både geografisk og organisatorisk) slik at det blir en passe utfordring både å bevege seg dit og være der for å se nye mennesker og for å møte noen man har sett før eller kjenner. For mange var også rutiner viktige for tryggheten. Videre var det for mange viktig at dette stedet var nøytralt, "normalt", og at de kunne være der som en av mange andre kafegjester.

På bygdene er ofte skolen og butikken steder der folk møtes, slår av en prat, får høre siste nytt og tar en kopp kaffe i hjørnet. På bygdas nærbutikk kjenner folk hverandre. På godt og vondt er bygdas nærbutikk en gjennomiktig arena, men på mange måter er det større romslighet på bygda enn i byen for avvikende atferd eller "å være litt original"³.

Å være litt annerledes kan være nok til å falle utenfor, selv om årsakene til at mennesker faller utenfor er mange og sammensatte:

Statistikk og forskning viser at psykiske helseproblemer, rus- og alkoholmisbruk, ensomhet, fattigdom og manglende integrering på arbeidsmarkedet kan forklare hvorfor personer faller utenfor fellesskapet. Årsak og konsekvens er i en del tilfeller to sider av samme sak og ulike forhold kan henge sammen og gjensidig forsterke hverandre, med vedvarende utenforskap som resultat (Kommunesektorens interesse- og arbeidsgiverorganisasjon, 2015:20).

Utenforskap på en arena har en selvforsterkende effekt. Å bygge nettverk og sosiale strukturer i form av møtesteder i bydelene kan fange opp de som ikke passer inn i A4-formatet. Et sted å møte andre og følelsen av å høre til et sted, kan ha en forebyggende effekt på ensomhet og

² Sosial bærekraft er forsøkt definert av mange. Dette er én definisjon:

Tilgang til sysselsetting, kultur, et anstendig hjem og egnet bomiljø, utdanning, sikkerhet og samfunnsdeltakelse.

- Inkludering på lik basis, og med mulighet til å ta egne initiativ
- Tilgang til arenaer hvor samhold og samhandling kan oppstå og dyrkes
- Muligheter for å bygge fellesskap på tvers av generasjoner, etnisitet, religion etc.

(Aksel Tjora, NTNU: <<http://docplayer.me/61255655-Sosial-baerekraft-gode-moteplasser.html>>)

³ På den annen side er "Bygdedyret" i aller høyeste grad mer til stede på gjennomiktige småsteder der det "å stikke seg fram" eller "tro at man er noe" er en årsak til ekskludering. Det kan allikevel virke som "Bygdedyret" har større toleranse for den som ikke ønsker å skille seg ut, men som av en eller annen grunn gjør det uten å mene det. "Bygdedyret" kan akseptere den som ikke tror at man er bedre enn andre, men å tro at man har noe mer å føre med enn andre, er utilgivelig.

utenforskap. Det kan også bidra til at eldre kan bli boende lenger i egen bolig (Brevik og Schmidt, 2005; Gehl, 2003; Høyland mfl., 2006; Wågø og Høyland, 2009).

Det å være del av et lokalsamfunn kan bety at hjelpebehov og diagnoser blir underordnet. Inkludering (for eksempel på arbeidsplasser) fremmer evne til å inkludere (Kommunesektorens interesse- og arbeidsgiverorganisasjon, 2015:16), og det å se personer med funksjonsnedsettelse, å forholde seg til mangfoldet i befolkningen, avler større toleranse for ulikheter (Wågø, Høyland og Dale, 2005).

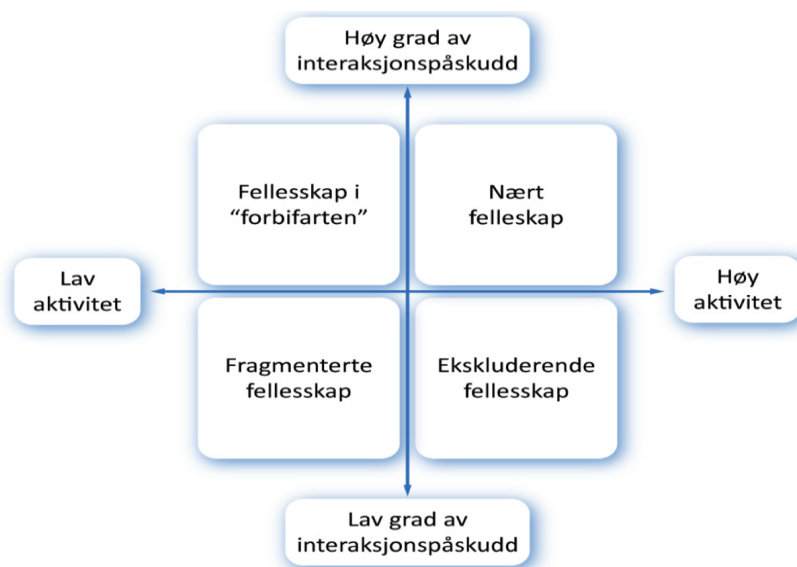
2.1.1 Hvordan fysiske strukturer påvirker sosiale muligheter og hjemfølelse

Sosiologen Aksel Tjora og forskerteamet rundt Sosiologisk poliklinikk benytter den såkalte *passiartheorien* som knytter det sosiale til det fysiske. Begrepet har oppstått som følge av et behov for å beskrive sosiale prosesser i tilknytning til fysiske rammer, og hvordan sosiologi møter arkitektur og planlegging. Passiartheorien kan være nyttig for å si noe om hvor folk oppholder seg i kortere eller lengre perioder, og som gir grunnlag for en passiar: et tilfeldig møte, en uformell prat eller gjenkjennende hilsen.



En mann selger LP-plater på et fortau i London. På den andre siden står det en buss som selger iskrem. Her oppstår det flere passiarer – muligheter for uformell interaksjon. Foto: Solvår Wågø / SINTEF Byggforsk

I metodepakken "Bylivsinnsikt" redegjøres det for ulike metodiske tilnærminger til studier av byliv, med beskrivelser av passiare linjer (gange, sykling), passiare nav (transport i alle retninger), passiare soner og passiare linjer med tilliggende opphold i sone (Skaar mfl., 2016).



Situasjoner som legitimerer interaksjon mellom mennesker, også kalt interaksjonspåskudd, skjer ofte i tilfeldige møter, i passiarer. Fysiske omgivelser kan legge til rette for eller motarbeide interaksjon. Modell: Ida Marie Henriksen og Aksel Tjora 2014 (Tjora mfl., 2012:81)



Italiensk småbyliv rundt en fontene på et torg. De fysiske rammene legger opp til at alle kan slå seg ned, slå av en prat eller bare observere og være en del av bylivet på dette torget. Foto: Solvår Wågø / SINTEF Byggeforsk.

Situasjoner som legitimerer interaksjon mellom mennesker (Bylivsinnsikt; Skaar mfl., 2016) kan oppstå gjennom felles opplevelser, som når det oppstår noe uventet i byrommet og vi stimler sammen for å undersøke. Det gir oss et interaksjonspåskudd.



På ferie med barn i Hellas kan det oppstå interaksjonspåskudd når barna for eksempel oppdager noe uventet i vannet. Når én eller to legger seg ned for å kikke, blir alle forbipasserende straks nysgjerrige. Man får et påskudd for å snakke sammen om det man ser, og både voksne og barn stopper opp. En felles opplevelse legitimerer interaksjonen. Foto: Solvår Wågø / SINTEF Byggeforsk.

Utsiktede møteplasser som nærbutikken, postkassa og gangstien er steder med høy grad av interaksjonspåskudd. Geografen Hilde Nymoen Rørtveit har studert beboernes konstruksjoner av hjem i bydelen Romolslia i Trondheim. Friarealene rundt husene, som gangstien til skolen (som blir skiløype om vinteren) og baksiden av blokka der naboene møtes for å drikke kaffe mens ungene leker, framheves som svært viktige av beboerne. Slike "mellomsteder" mellom hus og landskap beskrives som steder der beboerne føler seg ekstra hjemme. En beboer forteller at det sosiale nettverket i nærmiljøet gjør at hun føler seg trygg, og at det samtidig gjør det lettere å være sosial på travle dager. Hun forteller at hun bare kan gå ut og sette seg på en benk, og så vet hun at det kommer noen. Hun trenger ikke dra langt for å møte noen hun trives med, og i tillegg finnes det mange potensielle venner som hun ennå ikke har blitt kjent med. Det gir henne en god trykghetsfølelse som gjør at hun føler seg hjemme (Nymoen Rørtveit, 2013).

Kjente elementer i nabolaget, landskap og mennesker som veves sammen over tid, utgjør den følelsemessige tilknytningen til det vi kaller "hjem". Faste rutiner – som når bussen går, når vaktmesteren slår gresset, eller hvilke blomster som først dukker opp på plenen – er med på å "binde mennesker og landskap sammen" (ibid.:103). Landskap og bymessige områder kan også vekke gjenkjennelse slik at den som ikke nødvendigvis kommer fra stedet, kan få opplevelser som vekker minner, som frambringer følelsen av å være hjemme. Mangfold og funksjonsblanding som inviterer til liv mellom husene, gir gode vilkår for sosial stimulans og gjør det lettere å utvikle en følelse av tilhørighet.

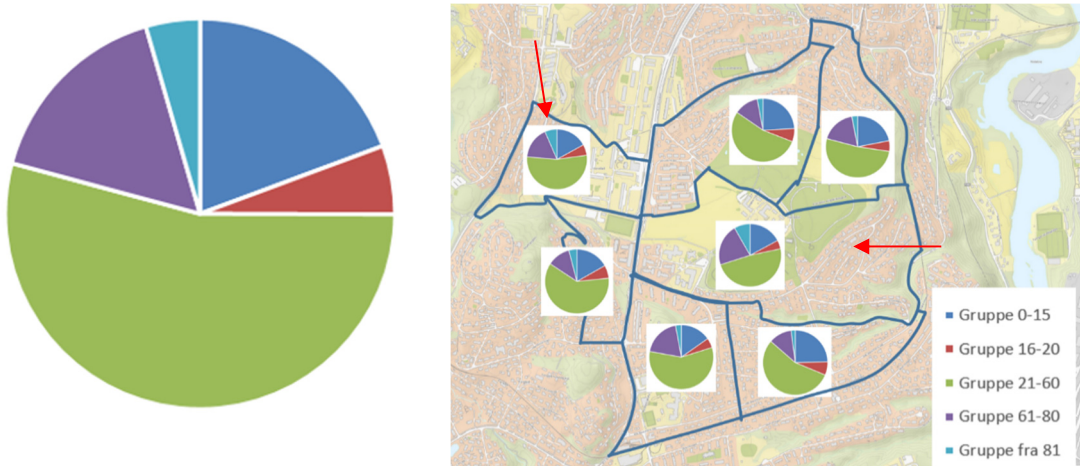


Havstein med parken og krigskirkegården i nord byr på vakre rekreasjonsområder. Kirka, vannspeil og den gamle gårdsbebyggelsen på Havstein gård er elementer i landskapet som gir gjenkjennelse, tilhørighet, interaksjonspåskudd og noe å snakke om. Benker og stoppesteder gir muligheter for å sette seg ned, betrakte landskap og omgivelser, kanskje også dele opplevelsen med noen en møter.
Foto: Kjersti Lie.

3 Fysisk kartlegging

3.1 Hvem bor på Havstein? Hva er befolkningsgrunnlaget i området?

Havstein bydel er en ganske typisk randsonerbydel med et mangfold av arkitektoniske uttrykk. Bygningstypologien i området preges av eneboliger, rekkehus og noen lavblokker. Området er stort sett bygd ut mellom 1960- og 1980-tallet, men det har kommet til noen nye lavblokker i perioden 2000–2017 samt en ny nærbutikk med boliger på taket i 2016–2017.



Figuren viser befolkningsgrunnlag i Havstein bydel fordelt på aldersgrupper. Til venstre fordeling totalt, til høyre per node. Vi ser at det bor flest voksne i yrkesaktiv alder (gruppa 21–60 år) og barn (0–15 år) på Havstein. Grappa 81 år+ er minst, og er bare litt større i noden med helse- og velferdssentrene på Havstein samt i en nabo-node der vi vet det bor mange eldre i omsorgsboliger. Figur: SINTEF Byggforsk, basert på befolkningsdata fra SSB. Kartgrunnlag: Trondheim kommune

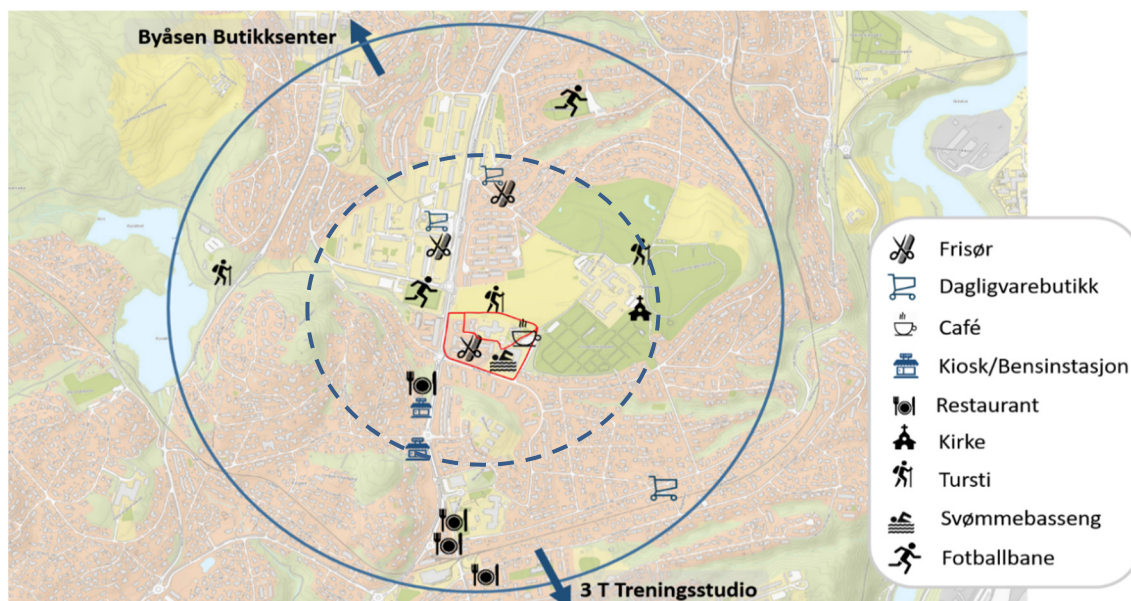


Fra venstre mot høyre: Havstein Gård, Katarinas hage og Josefines hage over nye Rema 1000 på Havstein. Foto: SINTEF Byggforsk

Hvem som helst kan i utgangspunktet kjøpe og flytte inn i disse nye boligene, men intervjuer blant beboerne der har vist at det i hovedsak er seniorsegmentet som har flyttet hit etter at barna har flyttet ut og de har solgt eneboligen. Ønsket om et enklere liv og en mer lettstelt bolig har vært drivkraften. Enkel tilgang til grønne omgivelser uten ansvar for en stor privat hage har også vært viktig for mange.

Når vi spurte om nærheten til et helse- og velferdssenter var utslagsgivende for valget av bolig, fikk vi til svar at det var det ikke da de flyttet inn, men at de i ettertid har tenkt at det kunne være praktisk i tilfelle en av ektefellene skulle få behov for mer hjelp eller måtte flytte før den andre til et sykehjem.

3.2 Hvilke service- og rekreasjonstilbud finnes på Havstein?



Tilbud på Havstein innen gangavstand på henholdsvis 500 m og 1 km
Kartgrunnlag: Trondheim kommune

Service- og rekreasjonstilbudet på Havstein omfatter et godt busstilbud, nærhet til marka og turstier, fiskevann og badevann. En fin tursti, "Havsteinrunden", knytter hele området sammen og kan gås som kort (ca. 500 m) eller lang (ca. 1 km) sløyfe (se rød markering på kartet over). Innenfor en radius på 500 m (stiplet sirkel på kart) finnes to nærbutikker, to bensinstasjoner, én restaurant, tre frisører (den ene knyttet til Havstein HVS, de to andre ligger på nærbutikkene), kirke og kirkegård. Den eneste kafeen i området er bydelskafeen på Havstein HVS, åpen mellom 11.00–14.00. Den leies også ut til selskaper. I en radius på 1 km (heltrukket sirkel) finnes ytterligere et par restauranter (pizza og take-away). Treningssenter og butikk-senter med flere butikker og en kafe ligger 1,5–2 km unna.



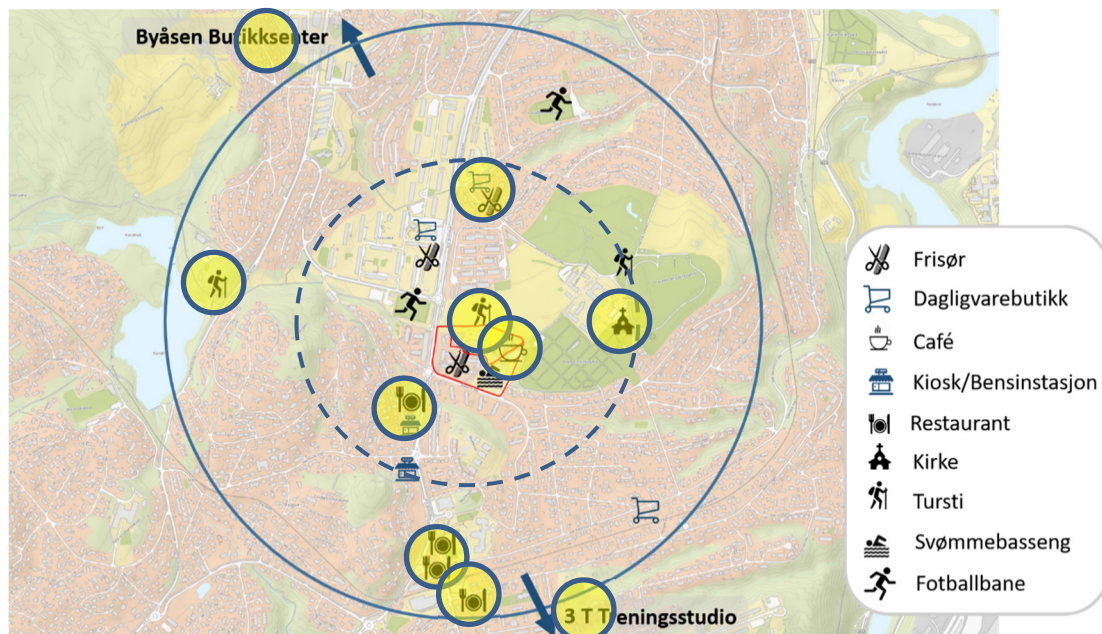
Den nye Rema-butikken på Havstein kunne vært et naturlig møtepunkt, men denne butikken har ingen kafe, og selv om inngangspartiet har fått en benk utenfor, er dette lokalisert midt i et trafikert veikryss og er ikke et naturlig eller hyggelig sted å sette seg ned. Foto: SINTEF Byggforsk

3.2.1 Hvordan benytter bydelsbeboerne tilbudene som finnes på Havstein?

Beboerne har ulike preferanser både når det gjelder interesser og fysiske og psykiske muligheter. De fysisk sprekeste benytter både butikkssenteret og byen, ofte går de én vei og tar bussen tilbake, mens de som er dårligst til beins må ta bil eller buss. Turstien *Havsteinrunden* benyttes av flere. Beboerne gir uttrykk for at de synes det er fint at *Bydelskafeen* kan være en stopp på denne turen og at det er fint med sittebenker underveis.

Beboere i omsorgsboligene for døve og døvblinde benytter helst *Vaskeriet treffsted*, som er et treffsted for døve og døvblinde i midtbyen. En beboer i disse boligene fortalte at han dessuten pleide å dra til *Valentinlyst-senteret* når han ville møte andre folk – dels fordi han hadde bodd på Valentinlyst tidligere og følte seg hjemme der, men også fordi det ikke fantes et liknende tilbud ved nærbutikkene på Havstein.

Beboerne ved Byåsen BoA og Botiltak og treffsted for psykisk helse er de fysisk sprekeste beboerne på Havstein og også de som hyppigst benytter både tilbudene i nrområdet og tilbud i resten av byen. *Sommerstua treffsted* i midtbyen og *kafeen på Byåsen* butikkssenter er tilbudene de benytter i tillegg til *nærbutikk*, *kiosk* og *restaurant/take-away-tilbud* i nærmiljøet. Noen herfra benytter også turstier, fiskevann og rekreasjonstilbudet som *Bymarka* representerer, og noen trener på *3T*. Det er også beboere som synes mange mennesker på ett sted kan være utfordrende, og som helst søker kjente og trygge rammer der de er kjent, for eksempel i fellesstua eller på Bydelskafeen.



Tilbud i nærmiljøet som benyttes av beboere på Havstein. Kartgrunnlag: Trondheim kommune

Møtesteder og aktiviteter som beboerne sier de savner i sitt nærmiljø, er:

- Steder å møte andre folk helt uformelt
- En arena for å bli kjent med andre, en trygg arena med kjente, trygge rammer
- At det skjer noe, litt action, noe å se på, gjerne et senter med kafe og flere butikker
- Et sted å utøve hobbyer
- Informasjon om åpningstider for bydelskafeen og hvilke tilbud som er åpent for alle (gjelder særlig de som ikke bor i tilbud driftet av Trondheim kommune)
- Bedre tilbud på bydelskafeen
- Treningssenter med rom for mangfold

3.2.2 Hvilke tilbud i byen benytter beboere i botilbud på Havstein?

Beboere i de ulike botilbudene på Havstein har ulike treffsteder i byen og benytter ulike aktivitets-, rekreasjons- og servicetilbud i Midtbyen eller i andre bydeler i Trondheim.

For mange er det viktig å dra et annet sted for å se andre folk. For de fysisk og psykisk sprekeste er det mer attraktivt å dra på konsert i Olavshallen enn å gå på konsert på Bydelskafeen, mens det for de som ikke er så fysisk spreke, eller for de som kvier seg å gå fremmede steder, møte nye folk og som har utfordringer knyttet til det å møte det som er uforutsigbart og ukjent, er en helt uoverkommelig barriere for deltakelse. For noen er derfor Bydelskafeen en passe stor utfordring, men på grunn av åpningstider, priser og kvalitet på tilbudet er ikke Bydelskafeen like populær som før blant våre informanter.

Mange har medlemskap på 3 T, noen trener med trimgruppa i gymsalen på Havstein HVS. Dette tilbudet ville nok blitt mer benyttet om det ble annonsert at det er for alle, ikke bare de som bor på Havstein HVS.



Tilbud i byen som benyttes av beboere på Havstein. Havstein er markert med blå sirkel, midtbyen med rød. Kartgrunnlag: Trondheim kommune.

3.3 Hvilke tilrettelagte botilbud finnes på Havstein?

Botilbudene som driftes av Trondheim kommune, er omkranset av ordinære boligområder i tillegg til golfbane, kirke og kirkegård, barnehager og næringseiendommer og kontorlokaler. Det finnes også en nærbutikk, kiosk, treningscenter og take-away-restauranter i nærområdet.



Lokalisering av de ulike tilbudene. Flyfoto fra Trondheim kommune

3.3.1 Oversikt over bo- og omsorgstilbud på Havstein

Tabell 3.3.1: Oversikt over bo- og omsorgstilbud på Havstein

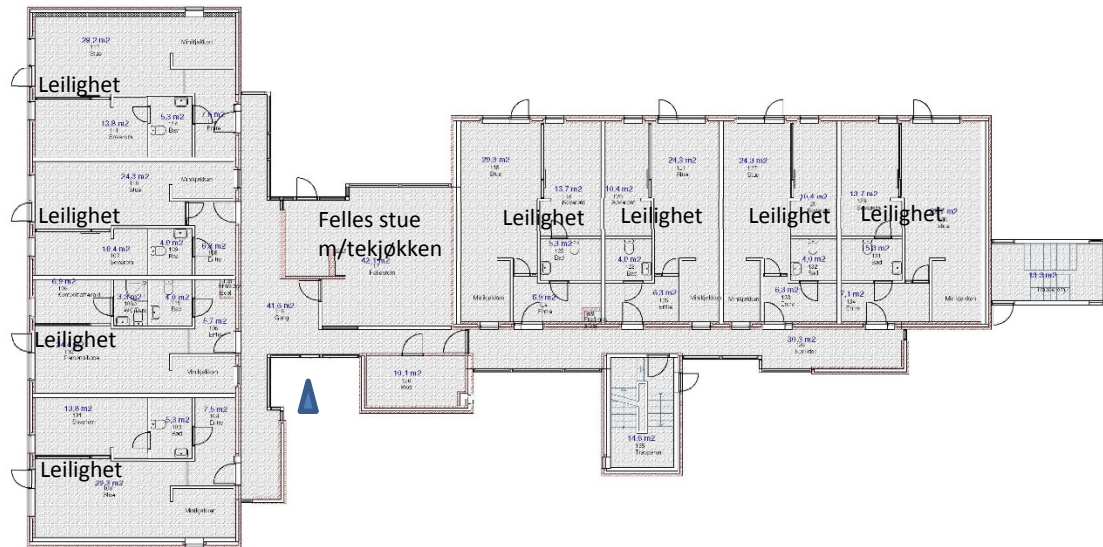
Tilbud	Beboere	Behov og tjenester
Havsteinekra 13	16 beboere	Psykiske lidelser og rus Boopplæring, sosialisering Egen bolig med tjenester tett på, Recovery-tenkning
Stabells v 2 c og d (Botiltak og treffsted for psykisk helse)	17 beboere	
	33 totalt på Havstein Alder: 20–68 år De fleste i 40-årene	
Stabells v 2 a og b (Byåsen BoA)	Drifter 10 hus, blant annet 2 a og b Alder: 20–37 år 2 a: 11 selvstendige leiligheter 2 b: bofellesskap, 9 beboere i dag, plass til 11 Døgkcontinuerlig bemanning	Voksne med nedsatt funksjonsevne Autisme Bo- og aktivitetstilbud
Havstein helse- og velferdssenter – sykehjemmet – 7 bofellesskap	29 sykehjemsplasser (snitt 80 år)	PU, Demens, Psykiatri
	30 boliger i 7 bofellesskap (18–87 år)	PU, Yngre demente, Psykiatri, Rus Alderdom, noe hjemmetjeneste Beboere med mindre hjelpebehov
Havsteinekra helse- og velferdssenter – Bolig for døve og døvblinde – Sykehjemmet	24 sykehjemsplasser	Demens 1. etasje HVS
	24 sykehjemsplasser	Sansetap 2. etasje HVS
	10 omsorgsboliger (20–90 år)	Døve og dövblinde Egen bolig Aktivering, matlaging, medisinering

Kilde: Ansatte ved de ulike bo- og aktivitetstilbudene



Situasjonsplan alle tilbud. Kilde: Trondheim kommune

**Botiltak og treffsted for personer med psykiske lidelser og utfordringer med rus (RoP)
Bo- og aktivitetstilbud for voksne med autisme og annen utviklingshemming (BoA)**



Plantegning av typisk etasje med leiligheter og fellesarealer
Stabells v 2 b, plan 1



Eksteriør mot beboernes leiligheter og uteplass, interiør fra felles stue, Byåsen BoA, Stabells v 2 A
Foto: SINTEF Byggforsk

Havsteinekra 13 og Stabells v 2 a, b, c og d er hjemmet til 55 voksne i alderen 20–68 år. De fleste bor i egen bolig, men noen plasser i Byåsen BoA (11) er i bofellesskap. Byåsen BoA og ROP-boligene er like i utforming, uttrykk og materialbruk, og de er bygd samtidig, men utfordringene, personalgruppa og brukernes behov kan både være sammenfallende og avvikende. Det hender også at beboere flytter mellom tilbudene for å få et tilbud som er mer tilpasset og egnet til eget behov.

Boligene ligger lengst vest på området og grenser mot den trafikkerte Byåsveien. De lave teglbygningene er på to etasjer. Hver boenhet er på ca. 45 m², boligene i bofellesskapene er litt mindre (ca. 35 m²).

Det er en felles stue på inngangsplanet i alle husene. I noen av boligene er denne stua svært mørk, med slitt interiør, slitne gardiner og en tv som mangler kontakt. Både beboere og ansatte gir uttrykk for at det burde vært foretatt en opprydding.

Noen går også på besøk til hverandre i de private leilighetene, men fellesstua foretrekkes. Både beboere og ansatte sier at det da er lettere å regulere når man vil være sammen med noen og når man vil være alene.

For beboerne er fellesarealer og andre møtesteder svært viktige for å treffe andre. Noen sier de har fått nye venner her, andre sier de har fått mange bekjente, men ikke nære venner. Slike steder er også en læringsarena – et sted for å lære å ta initiativ og bli trygg i sosiale situasjoner:

Jeg kunne ikke tenke meg å bo her hvis det ikke var for fellesarealet! Jeg blir kjent med andre her på felles tilstelninger: jul, 17. mai og kaffekos. Vi lager også felles middag her to ganger i uka. Det beste med å bo her er fellesskapet, og at det er trygt. Jeg stortrives her, men skulle gjerne hatt litt mer besøk. Jeg har ikke fått nære venner her, men mange bekjente (Beboer RoP).

Fellesstua er en læringsarena for sosialisering. De treffes først der, og så går de til hverandre (Ansatt RoP).

Beboerne i både RoP- og BoA-boligene setter stor pris på at det finnes fellesarealer fordi de er viktige møtesteder og gir muligheter for hyggelige sammenkomster, men de gir også uttrykk for at disse fellesarealene trenger oppgradering og en regulering av hvem som kan få tilgang for å unngå hærverk og tyveri:

Alle som har nøkkel til huset, kommer inn i tv-stua. Den burde bare ha vært tilgjengelig for de som får tjenester gjennom BoA. Savner et sted man kan avtale å møtes, feire bursdag, et sted som ikke blir utsatt for hærverk og tyveri (Beboer BoA).

Beboerne gir uttrykk for at de føler seg hjemme på Havstein. Her føler de seg trygge – omgitt av folk de kjenner og trygge, kjente omgivelser:

Jeg føler meg hjemme her. Det beste er at jeg kjenner naboene mine. Blir utrygg når det kommer ukjente. Liker å vite hva folk heter (Beboer BoA).

Hvis jeg går noe sted, er det til butikken, eller jeg går tur, gjerne til krigskirkegården. Jeg liker meg ikke i byen og jeg liker ikke å reise kollektivt, det blir for mye folk (Beboer RoP).

Bydelskafeen er ikke så mye brukt, men for mange er den en tryggere arena enn byen og andre steder med mange ukjente mennesker. Beboerne her drar heller andre steder, men noen ville nok brukt Bydelskafeen mer hvis den hadde hatt et mer attraktivt og rimeligere tilbud:

Jeg bruker ikke Bydelskafeen så ofte, men har mulighet. Drar heller ut og spiser lunsj på City Lade eller Byåsen butikkssenter. Og så går vi turer – til kirka og til byen (Beboer BoA).

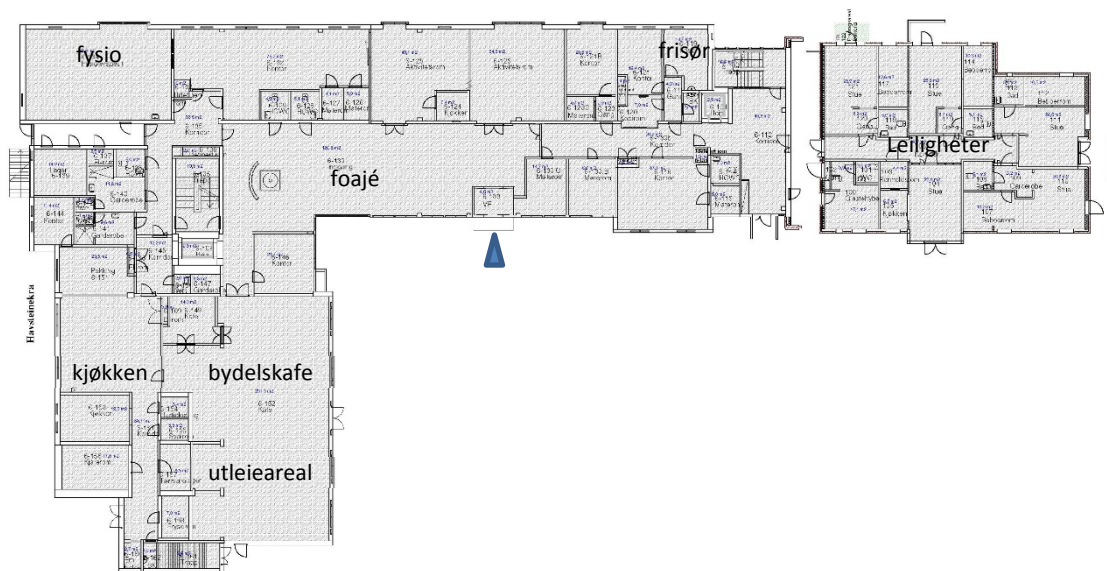
Tidligere brukte jeg Bydelskafeen en del, men det er ikke så god mat der lenger. De lager for store porsjoner og i tillegg er det litt dyrt (Beboer RoP).

Beboerne her gir uttrykk for at nabolaget på Havstein er passe stort til at de kan bli kjent med andre, men også at det ikke er så langt å spasere eller reise kollektivt for å gå på et kjøpesenter med kafe eller til andre steder i byen. Turmulighetene i nærmiljøet framheves også. Flere av beboerne her bruker også rekreasjonsområdet Bymarka, som ligger i gangavstand.

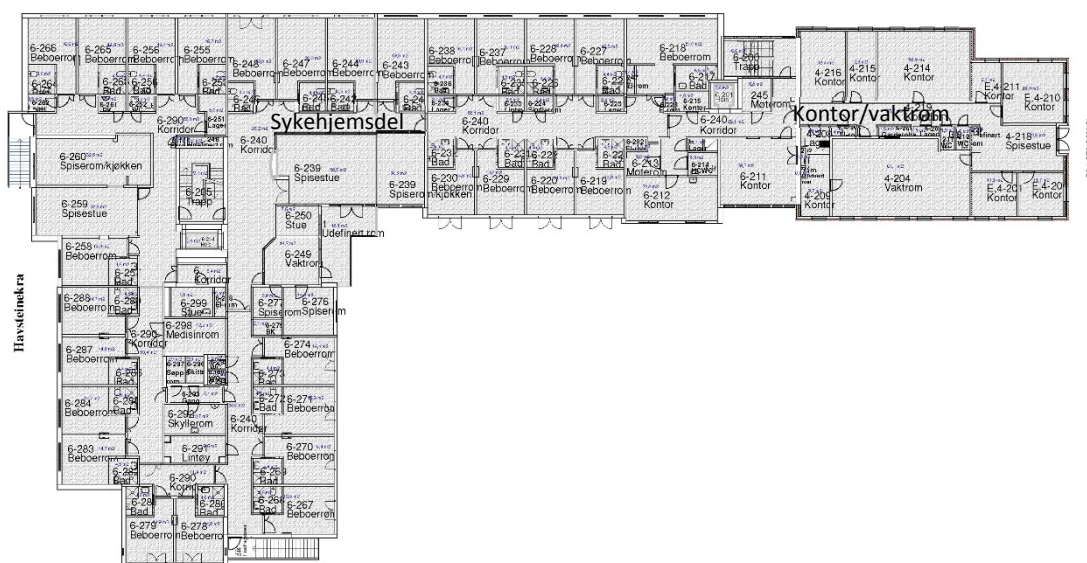
Havstein helse- og velferdssenter

Helse- og velferdssenteret, tidligere Havstein bo- og servicesenteret, tilbyr 29 sykehjemsplasser og 30 boliger i 7 bofellesskap. Ved sykehjemmet er snittalderen på rundt 80 år, og 80 % av beboerne er demente. I tillegg er psykiske lidelser og psykisk utviklingshemming bakgrunnen for hjelpebehovet. I bofellesskapene (HDO boliger) er det større spredning i både alder og hjelpebehov. Beboerne er mellom 18 og 87 år. De ansatte gir også hjemmetjenester til noen få boliger i nrområdet.

Senteret har også kontorlokaler for Byåsen hjemmesykepleie, fysioterapeuter og ergoterapeuter. I første etasje er det en bydelskafe med mulighet for å sitte ute når været tillater det. Frisør har eget lokale i første etasje. Senteret har svømmebasseng, festsal, liten gymsal, og andre lokaler egnet til forskjellige aktiviteter.



Plan 1: Havstein HVS med bydelskafe og utleielokaler, foajé, inngang til frisør, fysio, svømmehall og trimrom, aktivitetsrom, kontorer og møterom. Til høyre: forbindelse til beboelsesfløy og resten av bofellesskapene



Plan 2: Havstein HVS med sykehjemsdelen og tilhørende kontorer og vaktrom. Beboerrommene i sykehjemsdelen har egne bad, felles stue og spisestue.

Beboerne på helse- og velferdssenteret benytter Bydelskafeen som er åpen på hverdager kl. 11.00–15.00. De ansatte gir uttrykk for at Bydelskafeen og aktiviteter som kan trekke nærmiljøet inn til senteret, er veldig verdifullt for de som er dårligst til beins:

Beboerne her er veldig glad i Bydelskafeen: trygt og godt å være her. Og de som bor i nærmiljøet kommer hit. Alltid masse gjester på huset, spennende å se på. Kommer en del folk utenfra til Bydelskafeen, bassenget, trimrommet og festsalen. Faste grupper som kommer hit (hjerte/lungesyke, pensjonerte politiherrer), de skaper et miljø.

Hvis det er noe vi savner, er det vel at kafeen er åpen lenger. Det er faktisk et savn! Den skulle ha vært åpen mye lenger, og den burde vært åpen i helgene.

Savner også mer kontakt med frivillighetssentralen på Byåsen; der prioriteres de hjemmeboende, så det er noe vi savner. Mye følge til lege, tannlege, mye kunne vi brukt frivillige til, turvenner. Mange her er i stand til å gå litt lenger. Det er et kjempebehov for følge. Bruker mye ressurser på det (Ansatte Havstein HVS).

Beboerne ved Havstein HVS deltar ellers på arrangementer på huset, for eksempel "Den kulturelle spaserstokken", sammen med andre beboere på Havstein som da kommer hit.



Eksteriør fra inngangsparti og bydelskafeens overdekkede uteplass. Interiør fra foajeen med peis
Foto: SINTEF Byggforsk.

Havsteinekra helse- og velferdssenter og boliger for døve, blinde og døvblinde



Plan 1: Havsteinekra HVS. På plan 1 ligger demensavdelingen, på plan 2 de 24 sykehjemsplassene. Rom og planløsning er tilnærmet identisk på plan 1 og 2. Foto: SINTEF Byggforsk

Kollektivtilbudet her er godt, og noen tar buss, andre drosje. Noen har mye besøk, andre lite. En datter tar med seg moren, og da er de ute og går på gangstien "Havsteinrunden". Positivt at de klarer å komme seg ut, men de synes det er trygt og godt å være blant dem de kjenner godt. Døvblind-miljøet er lite. De er avhengige av døvetolk eller blindetolk (snakker med hendene) for å kommunisere.

Den ansatte forteller også om samspill med lokalmiljøet og med andre beboere på Havstein:

Vi har en del besøk av barnehagen her (Sommerfuglen) og døvebarnehagen (Møllerbarnehagen), og beboerne deltar på Livsglede-arrangementer.

Vennskap; de er en gjeng. Det er aldersbetinget. Oppstår ikke så mye vennskap med de andre beboerne på Havstein, språket er en barriere. Har ikke hørt at de savner noe, er det noe, tar vi dem med; til klesbutikker osv. (Ansatt omsorgsboligene).

En beboer i omsorgsboligene sier at han har fått nye venner her, også blant de yngre. De møtes i fellesstua. Han liker å gå tur, går Havsteinrunden flere ganger daglig. Liker å se folk, se at ungene leker. Han liker ikke å dra andre steder der han ikke er kjent, men tar gjerne turen til Valentinlyst, der han bodde før, for å gå på Valentinlystsenteret:

Valentinlyst! – Gamle hjemstedet mitt, Valentinlyst – trivdes best der. Nærbutikk (Valentinlystsenteret) og litt forskjellig. Flere ting å gjøre i nærmiljøet. Det er fint her (på Havstein), fint å gå tur – men savner å kunne gå på butikker og kafeer i nærmiljøet der man kanskje også kan ha et legesenter, et apotek, og et polutsalg.

En annen viktig ting som denne beboeren nevner, er savnet etter et sted å utøve hobbyer:

Skulle hatt mulighet for å utøve en hobby. Savner det veldig! Drev med treskjæring, men savner et verksted her. Er ikke med når det er besøk av aktivtør. Vi prater bare da, ikke mer enn det. Det er ingen hobbyvirksomhet (Beboer i omsorgsboligene for døve, blinde og døvblinde ved Havsteinekra HVS).



Til venstre: Eksteriør fra inngangsparti med uteplass. Til høyre: Interiør fra felles gangareal inn mot felles stue. Foto: SINTEF Byggforsk.

4 Resultater

4.1 Boligen som hjem og base for trygghet, hjemfølelse, trivsel og opplevd verdighet

Vi har presentert de bo- og aktivitetstilbudene som er tilknyttet de to helse- og velferdssentrene på Havstein, og botilbudene tilhørende Byåsen BoA samt rus og psykiatritilbudet. Det som umiddelbart slår oss, er at de fysiske rammene – boligene og fellesarealene som tilbys – er av svært ulik karakter og kvalitet. De fysiske rammene rundt Botiltak og treffsted for personer med psykiske lidelser og utfordringer i forhold til rus (RoP) og Bo- og aktivitetstilbud for voksne med autisme og annen utviklingshemming (BoA) er modne for oppgradering. Mange av beboerne er unge (mellom 20 og 40 år), og målet er at de skal lære å bo i egen bolig, lære å ta vare på boligen, lære å bli selvstendige, lære sosiale koder og oppleve trygghet og verdighet.

Botilbudet ved Havstein HVS åpnet i 1992 og ved Havsteinekra HVS i 2007. Byåsen BoA og ROP-tilbudet åpnet i 2009, og er dermed det sist etablerte. Dette botilbudet huser de yngste og mest sårbare beboerne. Fellesarealene er viktige for beboerne, men både boliger og fellesarealer er mørke og triste, med utdatert møblement og tekstiler, tv-er som ikke virker osv. Arealene er ikke omsorgsfulle og positive: Det mangler friske farger, fine møbler og omsorgsfullt planlagte omgivelser både ute og inne i omsorgsboligene for døde og døvblinde.

Ingen av botilbudene som eies og driftes av Trondheim kommune, kan forveksles med ordinære boliger. Både sett utenfra og når man beveger seg gjennom fellesarealene framgår det ganske klart at boligene er "et tiltak" og et tilbud for mennesker som av ulike årsaker trenger støtte. Beboerne i de botilbudene på Havstein som er driftet av Trondheim kommune, har varierende behov.

Det er ingenting som tyder på at tilbud, omsorg og tjenester er av så variabel karakter som de fysiske rammene. I alle de ulike boligtilbudene er det en klar omsorgsfilosofi tuftet på personsentrert omsorg, der målet er å gi en opplevelse av trygghet, individuell veiledning og respekt. Ideologien er tuftet på en "recovery-tenkning" og et forsøk på å legge til rette for at hver enkelt skal ha en så god hverdag som mulig og greie å leve med sine utfordringer:

Vi jobber med å gjøre oss selv overflødige. Vi er vant til å være hjelpere, vi må legge til rette for, men ikke utføre oppgaven. Vi forsøker å få dem mer avhengig av sosialt fellesskap med andre (Ansatt RoP boligene).

Ved Havstein HVS kan mangfold og sprik i gruppa være en stor utfordring for å få til felles aktiviteter og noe som fenger flere. De ansatte sier at mangfold i utgangspunktet er positivt, men at det er utfordrende å få til et like godt tilbud til alle når sprik i alder, funksjonsnivå og interesser er så vidt forskjellige:

Noen beboere nektet å flytte inn i fellesskapet her, ville ikke gå ut av leiligheten. Ville ikke godta at han var en av "dem". Her er det stor variasjon; ser det spesielt på PU-avdelingen; gir utfordringer i forhold til det sosiale; De yngre i tyveårene vil til byen, ta seg en øl osv. På demens-avdelingen blir det ofte uro og krancling i gruppa; noen går så sent, andre går fortere – når de er på handletur, gåtur. Det er ikke bare å holde igjen de som går fort heller. Mangfold er bra, men vanskelig å gi et godt tilbud! Lettere på et sykehjem, der er tapene så store, så de er avhengig av vår hjelp. Det blir ofte vi da som leder an (Ansatt Havstein HVS).

Havstein HVS har forsøkt å løse dette ved å kartlegge hva hver enkelt liker for å få til et godt og individuelt tilbud. De arrangerer "drømmedager" der hver enkelt får oppfylt et ønske. I tillegg har noen beboere egne støttekontakter, men det er et stort behov for frivillige. Frivillige

med besøkshunder samt ansatte som har med seg dyrene sine, betyr veldig mye for mange beboere.

Vi har ikke fått informanter blant beboerne i alle botilbudene, men beboerne vi har intervjuet sier at de føler seg hjemme, og at de trives. De sier også at personalet ved de ulike botilbudene bidrar i høy grad til dette.

4.2 Hvilke åpne tilbud finnes på velferdssentrene, og hvem benytter dem?

I undersøkelsen har vi forsøkt å avdekke:

- hvordan beboere i kommunale botilbud, benytter Bydelskafeen og andre åpne tilbud (basseng og babysvømming, gymsal og trim, konserter, frisør, fotterapeut, fysioterapeut), hvordan de ser på disse tilbudene, hvem som synes det er ok å delta på åpne tilbud på helse- og velferdssentre, og hvem som helst vil gå andre steder og hvorfor
- om åpne fellestilbud bidrar til økt kvalitet for flere, og om disse møtestedene virker forebyggende for hjemmeboende (ofte eldre) i området slik at de kan bli boende i egen bolig så lenge de ønsker, kanskje livet ut. For å få svar på det har vi intervjuet og delt ut spørreskjemaer til noen av beboerne i de nye boligene på Havstein. Noen nyinnflyttede både fra Katarinas Hage og Josefines Hage deltok også på workshop i Bydelskafeen i forbindelse med dette prosjektet.

Dette er de viktigste funnene når det gjelder disse spørsmålene:

- Bydelskafeen benyttes av beboere på Havstein HVS og av faste grupper av besøkende som møtes her til avtalte tidspunkter.
- For hjemmeboende eldre som bor på Havstein, har Bydelskafeen en egnet plassering. De som bor lenger unna i Byåsen hjemmetjenestes område, benytter heller treffstedet i kirka på Nyborg og kafeen på Byåsen Butikksenter på Sverresborg.
- Besøkende til kirkegården stikker av og til innom for en kopp kaffe etter kirkegårdsbesøk.
- Beboere i øvrige botilbud på Havstein benytter i liten grad Bydelskafeen. De mener at Bydelskafeen var bedre før (bedre mat osv.), og at åpningstidene burde utvides. De går heller andre steder.
- Bydelskafeen er en arena for å bli kjent med andre som bor i andre botilbud på Havstein, og for mange er det en nødvendig arena med kjente, trygge rammer.



En gruppe som møtes til lunsj på Bydelskafeen én gang i uka. Foto: SINTEF Byggforsk

- Bassenget benyttes av barnefamilier til babysvømming, men i liten grad av beboere i øvrige tilbud på Havstein. Foreldre i barnehagen synes det er praktisk å kunne gå dit rett fra barnehagen.
- Tidligere ble Bydelskafeen også besøkt i forbindelse med babysvømming på ettermiddagen. Mange spiste middag der etter babysvømming, men de reduserte åpningstidene gjør dette umulig.



Babysvømming på Havstein HVS. Foto: Trondheim Dolphins svømmeskole

4.2.1 Hva skal til for at flere naboer benytter tilbud som er åpne for alle?

Vi ønsket også å få svar på om fellestilbudene ble opplevd som positive for beboerne ellers i bydelen, og om det var en årsak til at de flyttet til, eller ønsker å bli boende på, Havstein.

Naboene som har svart (tre beboere i Katarinas Hage og Havstein gård på skjema, samt to naboer som vi kom i snakk med ved utdeling av skjemaer), savner informasjon om tilbud på Havstein HVS som er åpne for alle:

Tilbudene som finnes, må gjøres bedre kjent for alle beboere på Havstein og Byåsen.

Noen av naboene kjenner til Bydelskafeen, bassenget og gymsalen, men vet ikke når kafeen er åpen. De synes åpningstidene er for snevre og savner informasjon om trimtilbud:

Vet aldri når det er åpent.

Noen naboer kunne tenke seg å benytte bassenget, og hadde ønsket å kunne benytte trimrom og badstue hvis det fantes. Naboene bekrefter følgende:

Tettheten av omsorgstilbud gjør bydelen attraktiv for flere! Kan hende var det litt ubevisst da vi flyttet hit, men jeg har tenkt på det i ettertid at det er praktisk dersom en av oss skulle behøve mer hjelp eller å bo på et HVS.

Men de svarer også at attraktiviteten kan forbedres til glede for flere:

Bydelen er mest attraktiv for eldre. Det er lite tilbud for barn på fritida på Havstein (Naboer).

Dette bekrefter også det beboere i de kommunale botilbudene sier: At det savnes tilbud og aktiviteter i nærmiljøet der det vil være attraktivt å oppholde seg, steder som kan skape liv.

4.3 Bydelen Havstein som nærmiljø og inkluderende nabolag

Havstein oppfattes av beboerne som hjemlig, der det er lett å treffe andre på veien. De liker at det er trygt og rolig, men allikevel så kort vei til byen at de kan spasere. Gangstien Havsteinrunden, med benker langs stien, er det mange som benytter. De føler seg hjemme her fordi de kjenner mange og opplever nærmiljøet som trygt, kjent og oversiktlig:

Generelt er isolasjon et resultat av psykisk lidelse, her er det lav terskel. Mange som opplever at de kan stoppe og prate med andre som bor på Havstein. En som bodde i egen leilighet savnet å ha naboer, nå får han dekket det (Ansatte).

Det å ha oppgaver i nærmiljøet gjør at beboere opplever å være bedre integrert og føler at de kjenner mange. Det å kjenne mange gir mestringsfølelse for livet:

Føler meg hjemme her. Det beste er at jeg kjenner naboene mine. Blir utrygg når det kommer ukjente. Liker å vite hva folk heter. Jeg har fått nye venner etter at jeg flyttet hit: Sier hei til dem, jeg. Lett å få venner her. Ikke alle som bor her, som har nettverk. En venn av meg, NN, tør ikke snakke med nye folk. Han synes det er ekkelt (Beboer).

Havstein er passe stort. Beboere vi har snakket med framhever at det oppleves trygt å bo her til tross for enkelte hendelser. Det er gode turmuligheter og enkel kommunikasjon til sentrum, men møteplasser i nærmiljøet savnes. Bydelskafeen er for noen den trygge og uformelle arenaen, men for mange oppleves den for introvert og et sted de ikke ønsker å gå.

4.3.1 Møtesteder og arenaer for sosial kontakt

Møtesteder der man er kjent, der man føler seg hjemme, er for mange en viktig arena til å øve seg på sosiale situasjoner ute i verden:

I Spania og på bygda så har butikkene et lite hjørne, en bistro eller en "lygarbenk". Å komme til et helse- og velferdssenter – kanskje oppleves det stigmatiserende? Det burde vært en aktivitet som er mer nøytral, som trekker folk. Hva kan HVS friste med, hva kan det by på? Det har jeg tenkt på ... Babysvømming, kafe ... ok, men ingen happeninger som foregår her. HVS har aktiviteter for de som bor her, men ikke for de som ikke bor på HVS. Hadde noen tanker i mitt hode om den nye kirka på Sverresborg; den har god kapasitet på dagtid for de som ikke vil gå på Butikksenteret. Det skal jo heller ikke koste noe å gå ut og være sosial. For mange er det viktig (Ansatt).

Savner å møte andre folk. Drar til Valentinlystsenteret der jeg er kjent (er svaksynt). Går gjerne innom Bydelskafeen etter Havsteinrunden. Det viktigste for meg i min hverdag er å kunne gå tur (Beboer).

Hvis noen herfra drar til CitySyd, sitter de ikke sammen. De er der for å se og treffe og eventuelt snakke med andre. Mange har gitt uttrykk for at de ønsker seg et lokalkjøpesenter; mange av beboerne snakket om det da det ble kjent at det skulle planlegges en ny Kiwi-butikk vis-à-vis Rema. De ønsker seg et nær-senter med små butikker, en kafe osv. (Ansatte).

Det er også mange måter å være sosial på: å oppleve noe sammen, å se på noe sammen, er også å være sosial. For mange er rutiner og kjente, forutsigbare dager en nødvendighet:

Vi går på besøk til hverandre, møtes i tv-stua, går på Byåsen Butikksenter, til byen, på Bistro'n, pizzarestauranten på Munkvoll og 7-eleven. Vi tar oftest buss hjem igjen (Beboer).

Våre beboere (autister og personer med utviklingshemming) er avhengig av forutsigbarhet og oversikt. Trenger hjelp i sosiale relasjoner som gjerne er å se en fotballkamp

eller en film sammen med noen. Vi bruker av og til kafeen på Byåsen butikkssenter. Vi bruker ikke bydelskafeen, men drar gjerne til byen. Våre beboere drar sjelden ut for å treffe andre. De er sammen med de som drar sammen; andre beboere eller sammen med personale. De som bor her trekker ikke så mye mot nye sosiale opplevelser, ny kafe, nye å bli kjent med. Det er et annet perspektiv enn for mange andre beboergrupper. Det er mange måter å være sosial på. Du og jeg ville oppleve pinlig stillhet hvis vi satt sammen uten å prate, men for autister er det å være sammen gjerne å ha fokus på noe utenfor; se tv, kjøre bil (Ansatt Byåsen BoA).

Fellesstua som sosial arena

Alle vi snakket med i de ulike botilbudene framhevet viktigheten av en fellesstue. De ønsker seg jevnlig treff der med kaffekos og faste dager der de lager middag sammen. Ikke alle har så mye besøk, og da blir fellesskapet med de ansatte og de andre beboere en enda viktigere del av deres sosiale liv.

Det er trygt med en base, men blir kanskje for trygt? – påpeker noen ansatte.

Noen ganger må vi låse av fellesstua slik at beboerne kommer seg ut... Mellomstedet kunne vært Bydelskafeen eller en lokal kjøpesenter-kafe, neste steg blir kafe i byen (Ansatte).

De ansatte ved flere botilbud snakket også om at beboerne er veldig avhengige av dem og at de er viktige som igangsettere. Mange av beboerne tar ikke så mye initiativ selv, aktiviteter kan stoppe opp, og alle gå hver til sitt hvis den ansatte forsvinner for å ta en telefon e.l.

Det er ulike utfordringer blant beboerne: Noen sliter med rus, noen med psykiske lidelser, noen kan ha ulike utviklingsnedsettelse og diagnoser. Blandingene kan kreve ekstra ressurser.

4.4 Samarbeid og synergier mellom ulike tilbud

Helse- og velferdssentrene Havsteinekra og Havstein har felles personalmøter og kurs, og deler på sykepleiedekningen. Samarbeidet er organisert. En ansatt ved Botiltak og treffsted for psykisk helse forteller at det er lite samarbeid med de andre botilbudene (det vil si helse og velferdssentrene på Havstein og Havsteinekra), og at hun ble veldig overrasket over det da hun begynte å jobbe på Havstein. Når de har møter, må de betale for å leie Bydelskafeen:

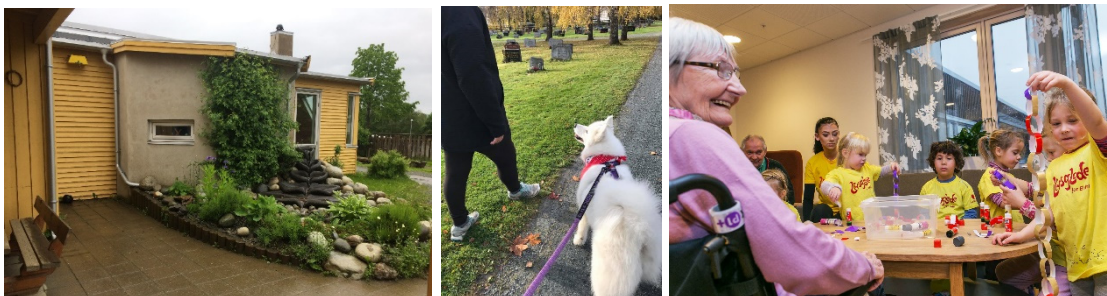
Skal det være sånn? Synes det er rart. Burde vært en styrke for fagmiljøet å samarbeide mer. Vi er alle Trondheim kommune! (Ansatt)

Sommerfuglen Steinerbarnehage og Havsteinekra har et godt samarbeid: De ble planlagt og sto ferdig samtidig. De bruker hverandres uteområder. Barna har glede av å sykle på de asfalterte stiene i Havsteinekras sanseshage. Beboerne på Havsteinekra har glede av å se på dem. Vårsanger og lysfest er aktiviteter som inngår i barnehagens årshjul, og som gleder de eldre. Noen av de eldre kommer av og til innom, tar en kaffekopp og ser på barna som leker. En ansatt sier at dette er en ressurs i vårt segregerte samfunn der barn ikke ser så mange eldre:

Vi har jo hele livet her på Havstein: fra barna i barnehagen via voksenlivet med alle dets fasetter til siste fase og kirkegården. Samfunnet vårt er jo mye mer segregert, så det er flott at de eldre lever tett innpå oss.

Samarbeidet mellom Sommerfuglen og Havsteinekra er tuftet på samarbeid i planleggingsfasen. Andre botilbud på Havstein har ikke fått til det samme samarbeidet med Sommerfuglen. Beboere ved andre botilbud ønsker seg også besøk til allehelgensaften og Lucia. Ansatte ved Sommerfuglen sier at det kan være en utfordring med beboere med ulike utfordringer så tett på, men at det selvsagt er viktig for barna å oppleve ulike typer mennesker:

Det har vært noen samtaler over gjerdet som vi har vært litt usikre på. Det har også vært et par episoder av hærverk, men dette utenom åpningstid (Ansatt Sommerfuglen Steinerbarnehage).



Sommerfuglen Steinerbarnehage. Beboer på tur med besøkshund fra Røde Kors. Eldre og barn lager gammeldags julepynt. Foto: SINTEF Byggforsk, Røde Kors / Lise Pedersen Rånes, Livsglede for eldre / Trondheim kommune

4.4.1 Beboere som ressurs

En del av beboerne som bor i tilrettelagte botilbud på Havstein, har et dagtilbud, men for noen beboere passer ikke alltid de etablerte dagtilbudene. De fleste ser på overgangen fra videregående skole til jobb som en spennende og positiv utfordring, men for noen kan det oppleves veldig utrygt ikke å vite hva man går til. De fleste sier opp jobb, slutter på skole, flytter og begynner på noe nytt. Vi trenger ikke vite hva som skal skje neste dag, for vi vet at vi håndterer det. Andre har behov for oversikt og kontroll, og trenger bekreftelse på at det blir det samme som sist. Å tilby arbeid til beboere som av en eller annen grunn trenger hjelp til å håndtere dette skiftet med å komme inn i arbeidslivet, er utrolig viktig for beboerens mestringsfølelse og selvfølelse:

Jeg jobber her, stilling i BoA-systemet: vaktmesterassistent. Sjef for flaskene og rydding. Koster og raker, får oppdrag av vaktmester. Jobber også på Bunnpris og tidligere Rema, Carlings på Trondheim Torg. Hjelper flere andre også. Liker å bidra, holde det i orden, raker og måker snø. Føler meg hjemme her og kjenner mange (Beboer).

Mestring er et nøkkelord. Denne beboeren har begynt å jobbe på Havsteinekra. Han er ferdig på skolen, skulle inn i yrkeslivet, og han fikk en tilpasset jobb på Havsteinekra der han selv gjør en ordentlig jobb som er nødvendig for Havsteinekra. Flere av de ansatte framsnakker denne løsningen og mener det burde vært et tilbud for flere.

Det er viktig for selvfølelsen å føle at man er til nytte. Beboere kan utgjøre en ressurs og samtidig oppleve mestringsfølelse og inkludering ved å kunne yte og bidra:

Det er personer her som er opptatt av trening: De kunne drevet et treningssenter. Havstein er så stort, det burde vært et treningssenter med en snev av normalitet, der det var lav terskel for litt avvikende atferd. Noen er opptatt av brukte ting. De kunne drevet en bruktbuikk (Ansatt).

Det etterspørres et lavterskeltilbud: en kafe. Kunne bestilt 1 latte og 1 samtale med en erfaringskonsulent, for eksempel en beboer! (Ansatt)

En ansatt forteller:

Rundt kafebordene på Samvirkelagene på bygda foregår det mye godt psykisk helsearbeid. Standarden for normalitet er litt forskjøvet. På min hjemplass er det mye som er innafor, som ikke hadde passert på for eksempel Dromedar på Nordre

Mulig dette er litt visjonært, men hør her: Man involverer barnehager og skoler i "livsglede for eldre", men jeg tror at mange av beboerne våre kunne gjort en innsats for eldre. De kunne nytt godt av at de for en gangs skyld var en ressurs. Våre beboere har aldri blitt møtt med: "Jeg forventer at du stiller og bidrar med ditt!" Det har aldri vært forventet så mye av våre beboere: – det er alltid blitt fokusert på alt de ikke kan. Det går ut over selvfølelsen.

I tillegg har de erfaringer som er nyttige for andre i samfunnet å ta del i. Mange av beboerne har menneskelige ressurser og omsorg ut over fagpersonenes kompetanse og kapasitet:

En av beboerne på HDO-boligen er på sykehjemmet på HVS og hjelper til, bretter tøy osv., og kommuniserer med noen av beboerne på sykehjemmet og tar med seg noen til å hjelpe seg. Så kan de sitte her på stua og prate da, eller synge sammen. Hun er flink til å holde en samtale i gang og det blir roligere på avdelingen når hun er her. Det er fin terapi for henne også, hun føler seg nyttig, så får hun middag hos oss. Men det er ikke mange da, men henne har vi fått det til med (Ansatt).

Jeg kom hit med krykker og trengte hjelp til å få på sko etc.; var ganske funksjonshemmet, gikk på besøk til beboere som man fra spesialisthelsetjenesten ser på som farlige og utilregnelige, men de var hjelpsomme. De har en tålmodighet og en omsorg som vi som sykepleiere ikke kan utføre. Det kunne vært noe for noen, ikke alle (Ansatt).



Helsefagelever fra Byåsen vg skole i praksis på Havstein helse- og velferdssenter
Foto: Trondheim kommune / Byåsen vg skole.

4.4.2 Vennskap mellom beboere og steder å opprette og pleie vage og sterke bånd

Beboere i ulike botilbud utvikler vennskap, og de har omsorg for hverandre. En beboer fortalte at han pleier å vente på bussholdeplassen for å møte en venninne når hun kommer hjem fra jobb. Noen har truffet hverandre på Bydelskafeen, noen kjenner hverandre fra før. De drar til byen sammen eller går til andre steder på Byåsen. De går også på besøk til hverandre, men mange synes det er best at de treffes på fellesstua. Da er det lettere å trekke seg tilbake når man selv vil. Det er ikke alle som kjenner sin besøkestid og det kan være vanskelig å si fra. Derfor er nøytrale møtesteder som felles møtesteder ute og inne, og kafeer så viktige.

5 Workshop 23. oktober 2017

Under følgende overskrifter ble hverdagsliv og potensial for bedre samspill mellom tilbud og aktiviteter i nærmiljøet på Havstein diskutert i tverrfaglige og grupper på tvers av enhetene på Havstein:

- Hva ønsker vi oss på Havstein?
- Hva har vi som flere i nærmiljøet kan ha glede av?
- Hvordan kan vi sammen skape en bydel for alle?

De tre gruppene leverte og presenterte det de hadde diskutert for alle deltakerne i plenum.



Gruppene presenterer. Foto SINTEF Byggforsk

GRUPPE 1 organiserte svarene sine i overskriftenes rekkefølge, og hadde følgende forslag:

Hva ønsker vi oss på Havstein?

- Mer utveksling av besøk mellom eldre og andre beboere og barnehagen
- Bibliotek og bruktbuikk med kafe
- Dataopplæring
- Håndverk/arbeidsstue-kvelder. Aktiviteter og kurs (spinning, strikking, spikking etc.)
- Treningstilbud for alle (kan eventuelt drives av beboere)
- Svømmetilbud for alle

Hva har vi som flere i nærmiljøet kan ha glede av?

- Bydelskafeen må gjøres mer utadvendt, tydelig og synlig for alle hele året (Hvor er den? Er jeg velkommen? Er den privat? Informasjon!)
- Oppgradere utearealet. Anlegge parsellhager for eksempel

Hvordan kan vi sammen skape en bydel for alle?

- Park for alle à la "Frukta er for alle" i Malvik. Parsellhager, bikuber, treningsapparater og aktiviteter
- Temakvelder der det deles erfaringer, eventuelt foredrag
- Kafeaktiviteter: quiz, spill, sjakk, strikking, eventuelt kan dette gå på rundgang mellom enhetene
- Temakvelder: Vi besøker hverandre, og enheten som arrangerer, har ansvar, eventuelt frivillige koordinerer. Lokaler må kartlegges; hva kan arrangeres hvor og når. Annonsering og informasjon
- Turgrupper
- Konserter i bydelskafeen

GRUPPE 2 hadde organisert svarene sine med utgangspunkt i:

Aktiviteter
Bygg
Koordinasjon
Kommunikasjon

Aktiviteter

- Større nærrunde på Havstein
- Gymsal åpen for alle
- Folkets "hus" på Havstein
- Kulturtilbud på kafeen
- Kafeen åpen lenger
- Mer barneleker i kafeen og foajeen
- Åpne fellesstua for arrangementer
- Bydelsfest
- Samarbeid med DNT om turguide for nærområdet
- Matlagingskurs
- Botilbud for familier med lav inntekt

Bygg

- Bedre skilting i bygg
- Bygninger mer åpne og innbydende
- Resepsjon/foajé som "åpner" bygget
- Oversikt over rom og møteplasser på Havstein
- Utleie av areal

Koordinering

- Frivillig innsats av beboere (behov for organisering)
- Koordinering via frivillighetssentral
- Aktivitetskoordinator
- Godt eksempel: Saupstad frivillighetssentral

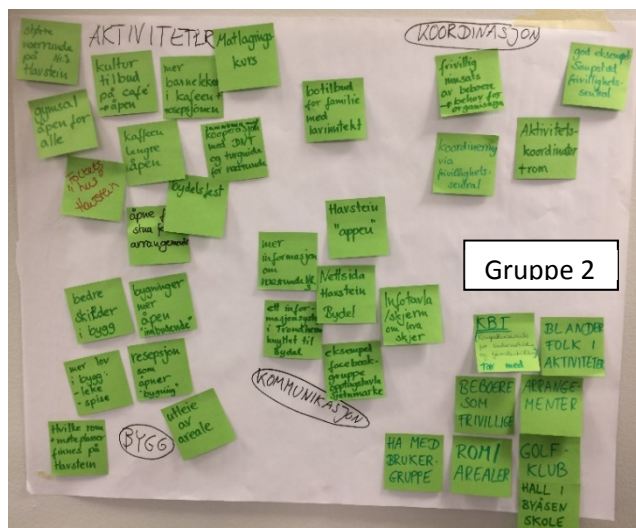
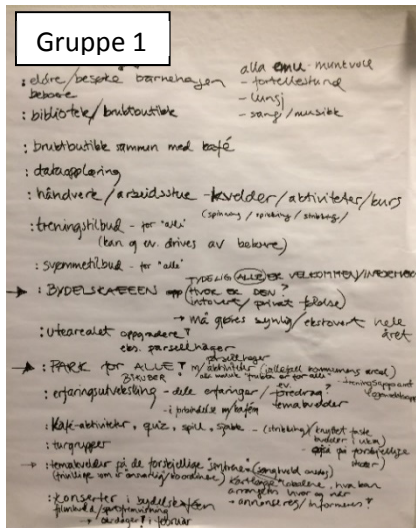
Kommunikasjon

- Ett informasjonssystem i Trondheim knyttet til bydel:
 - Havstein-appen
 - Nettsida Havstein bydel
 - Eksempel: Facebook-gruppa "Oppslagstavla Sjetnmarka"
- Infotavle/skjerm om hva som skjer
- Mer informasjon om nærrundene på Havstein

Gruppe 2 framhevet at det var viktig å blande folk i aktiviteter. De anbefalte å ta med KBT (Kompetansesenter for Brukermedvirkning og Tjenesteutvikling), beboere som frivillige, arrangementer, ha med brukergruppe, og drøfte tilgang og utnytting av rom/arealer på tvers.

GRUPPE 3 presenterte sitt svar på et kart over Havstein:

De ønsker seg, som gruppe 2, en pool for tjenester og en bredere arena for sambruk. Videre har de også mange felles ønsker med gruppe 1, for eksempel kafe, bruktbuikk og turgruppe.



Svarene til gruppe 1, 2 og 3

Gruppe 3 foreslår å opprette et senter/bydelshus med kafe, brukstbutikk (gjerne basert på gjenbruk), med treningsmulighet og frivillighetsentral. Det skal være åpent og tilgjengelig for alle. Gruppen har sett på tre ulike tomter. I tillegg ser de for seg en utvidelse av Havsteinrunden som trekker sammen det nye Havstein bydelshus og bo- og omsorgstilbudene på Havstein.

5.1 Oppsummering workshop

Ved siden av å framheve betydningen av en møteplass og aktiviteter for alle – "nøytral" og inviterende, med gode åpningstider, kan hende utenfor området for botilbud og helse- og velferdssentrene – er det flere ting i svarene fra de tre gruppene som tyder på at man kunne kommet langt med bedre kommunikasjon, koordinering og informasjon. Ideen om å kartlegge mulighetene for et samarbeid om temakvelder hos hverandre, ble omfavnet av alle. Det er en lavterskel-oppstart for å bli kjent med hverandre på tvers av enhetene. Sommerfuglen Steinerbarnehage syntes også dette var et godt forslag, og løftet fram at de har et flott rom som kan egne seg for ulike sammenkomster. Det kan virke som denne ideen bør hjelpes litt fram.

Dersom bydelskafeen skal fungere etter hensikten, som et åpent og inkluderende møtested, kreves det noen bygningsmessige grep som åpner kafeen mot omgivelsene. Bedre åpenhet vil invitere til mer besøk, noe som igjen krever bedre åpningstider. Bruken av bydelskafeen bør også kunne utvides: Å slå sammen bydelskafe og foajé/peisestue/resepsjon vil være hensiktsmessig på flere måter. Videre bør det være mulig å dele av soner til ulik bruk.

6 Drøfting

"Det er mye å gå på" (sitat ansatt) når det gjelder å utnytte synergier mellom de ulike tilbudene. Havstein har et stort forbedringspotensial når det gjelder tilbud som inkluderer flere (ulik alder, forskjellige interesser), informasjon om aktiviteter som allerede finnes, og det er mye å gå på når det gjelder samhandling.

6.1 Potensial for bedre samhandling

På workshopen fikk de ulike enhetene snakke sammen og utvikle felles visjoner for en bedre bydel. På Havstein finnes både mennesker, behov og arealer. Kan hende var workshopen det første steget mot å få til et samarbeid rundt tenkingen om hva som kan gjøre bydelen mer attraktiv for flere, og hvordan bo-, helse- og velferdstjenester og aktivitetstilbud kan bidra til det.

På workshopen fikk de ulike enhetene utveksle ideer om hvordan de kan samhandle for å utvikle et tilbud som kan bli attraktivt for alle beboere på Havstein. Ideen om å arrangere felles temakvelder og en kartlegging av mulige arealer som man kan dele på til felles aktiviteter kan være et første skritt på veien, men dette må følges opp gjennom kommunen.

6.2 Hvordan kan det fysiske understøtte sosiale behov?

Bydelskafe, gymsal og basseng har potensial til å bli mer attraktivt gjennom bedre annonsering, bedre tilbud (kvalitet, priser, åpningstider). Turstien Havsteinrunden benyttes av flere. Det er fint at Bydelskafeen kan være en stopp på denne turen og fint med sittebenker underveis.

Det etterspørres et sted for å utøve hobbyer: et verksted, et sted å møtes, et sted å trene – at det skjer noe i hverdagene som gjør at flere vil oppleve at Havstein helse- og velferdssenter blir et bydelscenter og en møteplass for alle i bydelen. Dette vil nok også medføre at flere ønsker å bruke Bydelskafeen.

Bydelskafeen er ikke utadventd, den orienterer seg ikke utover. Kan hende bør det gjøres et fysisk og bygningsmessig grep for at den skal henvende seg til alle og være mer inkluderende – bli et sted alle ønsker å gå, og ikke et sted man må lete for å finne. Det er flott med uteplassen utenfor, men det er ikke akkurat en strøm av folk til Bydelskafeen slik den ligger i dag. Foajeen, årestua med åpen peis er fantastisk flott, og Bydelskafeen burde kanskje slås sammen med denne for å oppnå mer kontakt utover. Kan hende bør en Bydelskafe i et framtidig anlegg ligge som et hjerte midt i bygget med kontakt ut til alle kanter.

7 Konklusjon

Nedenfor følger en kort oppsummering av det som kom fram på workshopen. Vi foreslår at dette kan danne grunnlag for noen mål for framtidig utvikling av Havstein:

- Beboere som ressurs. Informasjon og koordinering med tilbud om hvem som kan bidra med hva og når, kompetanser, ønsker osv.
- Havstein-appen, nettside og skjerm med "Hva skjer på Havstein"
- Havstein som ressurscenter i bydelen, med kafe, treningssenter, butikker (bruktbutikk, nisjebutikker, egenproduserte og egendyrkede produkter), utleie arbeidskraft, frivillighets-sentral
- Turvenner, turgrupper. App der man melder seg på
- Parsellhager langs gangveien, salg av egendyrkede og hjemmelagde produkter på Bydelskafeen eller et eventuelt nytt bydelshus
- Bedre forbindelse mellom Bydelskafe, foajé og gate/gårdsplass, mer synlig at her er det en åpen kafe
- Bedre annonsering og mer brukervennlige åpningstider

8 Forslag til videre forskning

Vi ser at det er behov for å følge opp problemstillinger fra dette prosjektet og fra liknende pågående studier som "Sharing neighbourhoods". Ny teknologi åpner opp for nye muligheter for informasjon, kommunikasjon og for å koordinere aktiviteter og tilbud.

Å studere suksesskriteriene for inkludering og inkluderende bomiljø i noen bydeler, områder og nabolag, bygg der man har fått det til, vil være en naturlig oppfølging av denne studien. Formidling av gode eksempler med beskrivelse av hva de har lyktes med, hvorfor og hvordan, ville være av interesse også for andre kommuner når det gjelder planlegging for urbane naboskap og inkluderende nærmiljøer i bydeler for alle.

Referanser

Brevik, I. og Schmidt, L., 2005. *Slik vil eldre bo. En undersøkelse av framtidige eldres boligpreferanser*. NIBR-rapport 2005:17. Oslo: Norsk institutt for by- og regionforskning.

Gehl, J., 2003. *Livet mellom husene. Udeaktiviteter og udemiljøer*. København: Arkitektens forlag.

Høyland, K., Østnor, B., Bogen, H. og Kvinge, T., 2006. *Egen bolig – også når helsa svikter? Evaluering av nye omsorgsboliger for hjelpetrengende eldre*. SINTEF Rapport SBF51 A06017. Trondheim: SINTEF Byggforsk.

Kommunesektorens interesse- og arbeidsgiverorganisasjon (KS), 2015. *Fra utenforskap til inkludering*. Grunnlagsdokument fram mot Kommunalpolitisk Toppmøte og Landstinget 2016. Oslo: KS.

Nymoen Rørtveit, H., 2013. "Genialt planlagt"? *Drabantbyen som hjem*. I: C. Brun og G. Setten, red. 2013. *Hus, hjem og sted. Geografiske perspektiver på vår samtid*. Trondheim: Akademika forlag.

Skaar, M., Hanken, T., Bye, T.A., Levang, L.E. og Tjora, A., 2016. *Bylivsinnsikt. En metodisk tilnærming til utforskning av uterom*. Trondheim: Sosiologisk poliklinikk.

Tjora, A., Henriksen, I.M., Fjærli, T. og Grønning, I., 2012. *Sammen i byen. En sosiologisk analyse av urbane naboskap, nærmiljø og boligens betydning*. Trondheim: Tapir akademisk forlag.

Tjora, A., 2014. *Levende bydeler*. Kronikk i *Adresseavisen*, fredag 6. juni 2014.

Wågø, S., Høyland, K. og Dale, S., 2005. *Universell utforming av skolebygg. Med Strindheim skole som studieobjekt*. SINTEF Rapport STF50 A05070. Trondheim: SINTEF Teknologi og samfunn.

Wågø, S. og Høyland, K., 2009. *Bokvalitet og hverdagsliv for eldre: en evaluering av ulike boligkonsepter*. Prosjektrapport 36. Oslo: SINTEF Byggforsk.

Wågø, S. og Høyland, K., 2016. *En bydel for alle? Botilbud for yngre personer med stort hjelpebehov*. SINTEF Fag 35. Oslo: SINTEF akademisk forlag.

Yin, R.K., 2009. *Case study research. Design and Methods*. California: Sage publications.

Vedlegg

Orientering om undersøkelsen som oppslag:

Hvordan er det å bo og arbeide her på Havstein?
- Er det trygt? Er det trivelig? Er du blitt kjent med naboene? Deltar du i fellesaktiviteter?
- Har du gode ideer til hva som kan bidra til at Havstein blir en bydel for alle?

I samarbeid med Trondheim kommune skal vi undersøke hvordan tilbudene på Havstein oppleves og brukes for beboere i ulike botilbud og for naboer og andre i bydelen. Oppleves Havstein bydel som en attraktiv bydel med mange tilbud for mange ulike behov? Oppstår det synergier mellom ulike tilbud, og hvordan? Er det noen tilbud som savnes eller burde videreutvikles? Hvilket potensiale finnes for at Havstein kan bli en bydel der alle føler seg hjemme?

SINTEF Byggforsk har på oppdrag fra Trondheim kommune fått midler fra Husbanken til å kartlegge og undersøke hvordan de ulike tilbudene samvirker. Vi kommer til å være til stede her i perioder fram til sommeren og vi skal arrangere en workshop til høsten. Det kan hende vi kontakter deg for å spørre om en samtale. Du bestemmer selvfølgelig selv om du ønsker å snakke med oss, men ta gjerne kontakt!

Havstein: En bydel for alle?

Karin Høyland
karin.hoyland@sintef.no

Solvår Wågå
solvar.wago@sintef.no

Daniela Baer
daniela.baer@sintef.no

Foto: Kjersti Lie

Spørreskjema til naboer:

Har du gode ideer til hva som kan bidra til at Havstein blir en bydel for alle?

I samarbeid med Husbanken og Trondheim kommune skal SINTEF Byggforsk kartlegge og undersøke hvordan tilbudene på Havstein oppleves og brukes av beboere i ulike botilbud og om naboer og andre i bydelen også benytter seg av disse tilbudene. Målsettingen er å finne ut følgende: Oppleves Havstein bydel som en attraktiv bydel med tilbud for mange ulike behov? Oppstår det synergier mellom ulike tilbud, og hvordan? Er det noen tilbud som savnes eller burde videreutvikles? Hvilket potensiale finnes for at Havstein kan bli en bydel der alle føler seg hjemme?

Vi håper du kan bruke noen minutter til å svare på følgende spørsmål:

- Kjenner du til tilbudene ved Havstein helse- og velferdssenter, Havsteinekra helse- og velferdssenter og ved sykehjemmet?
 Ja Nei
- Bruker du noen av tilbudene? Hvilke? (Flere kryss er mulig)
 Bassenget Annet. Beskriv: _____
 Bydelskafeen
 Biblioteket
 Festsalen
- Opplever du at tettheten av helse- og velferdssentre og botilbud for ulike grupper omsorgstrengende gjør bydelen attraktiv for alle?
 Ja Nei
- Kan du utdype svaret?

- Har du forslag til forbedringer som kan føre til at flere benytter tilbudene?

- Hvis du ikke benytter noen av tilbudene ved helse- og velferdssentrene, hva skal til for at du finner det attraktivt?

Du svarer anonymt, men vi vil svært gjerne snakke med deg. Til høsten skal vi arrangere en workshop der brukere, naboer og ansatte blir invitert med for å visualisere hva en bydel for alle kan være, hva den kan bety i et nabolag og hvilke kvaliteter den må ha. Ta kontakt med en av oss hvis du vil delta:



Karin Høyland
karin.hoyland@sintef.no



Solvår Wågå
solvar.wago@sintef.no



Daniela Baer
daniela.baer@sintef.no

Denne svarslippen kan du sende til oss pr. e-mail solvar.wago@sintef.no eller pr. post: Solvår Wågå, Forsker, Arkitektur og teknologi - SINTEF Byggforsk Høgskoleringen 7B, 7465 Trondheim

Svar utbes så snart som mulig og innen 01.juni

På forhånd takk for hjelpen!

EN BYDEL FOR ALLE

Opplever du at Havstein er en attraktiv bydel for alle?

INTERVJUGUIDE BEBOERE

(Info om prosjektet; referere til oppslag – sett det?? Hvis ikke –informere (samtykkeskjema):

Innledende om boligpreferanser:

- Kan du fortelle litt om deg selv? Alder, hjelpebehov osv..
 - o Hvor lenge har du bodd her?
 - o Hvor bodd før?
 - o Hva synes du er fint med å bo her?
 - o Er det noe du savner?

Kartlegging: Nærmiljø, tilbud, aktiviteter og integrering:

- Hvilke kvaliteter og tilbud finnes i nærmiljøet? Og hvilke benytter du deg av?
 - o Handle/ service?
 - o Sosiale tilbud; kafeer etc i gangavstand/ i nærheten?
 - o Kollektivtilbud?
 - o Rekreative omgivelser?
 - o Opplever du at Havstein er "hjemme"? –at du er en del av nabolaget her? Hva skal til?

Hvilke behov har beboerne i de ulike botilbud:

- Hva liker du å gjøre på Havstein?
 - o Gå på kafe (hvor?), handle, gå tur, oppleve natur, fysisk aktivitet, se på aktiviteter (golf, aktiviteter i barnehagene, turgåere, hundeluftere)?
 - o Foretrekker du å dra andre steder enn Havstein (byen, andre steder) ?
 - Hvorfor?
 - o Har du fått nye venner etter at du flyttet hit?
 - Er det godt tilrettelagt for å få nye venner her på Havstein?
 - Hvor treffes dere? Hva liker dere å gjøre sammen?
 - Kunne noe vært bedre tilrettelagt?
 - o Er det enkelt å besøke/ få besøk av venner / familie?
 - o Hvordan påvirker nærmiljø, tilbud og aktivitet hverdagslivet ditt?
 - o Er det noe du savner av tilbud eller aktiviteter i hverdagslivet?

Tilbudene på f eks Havsteinekra helse- og velferdssenter: Hvordan synes du det fungerer for deg?

- Fungerer senterfunksjonene som et tilskudd i nærmiljøet?
 - o Hvilke tilbud finnes ved Havsteinekra og hvilke tilbud finnes ved sykehjemmet?
 - Bruker du noen av disse?
 - o Fortell litt om hvordan du bruker tilbudet/ de ulike funksjonene.
 - Fellesareal
 - Senterfunksjoner; Bassenget, kafeen etc..
 - Hva er bra med dette tilbudet? Hva er ikke bra?
 - o Hva er det viktigste for deg? Trygghet/ Fellesskap/ Selvstendighet/ Aktivitet/ Se andre
 - o Har sentrene funksjoner nærmiljøet kan ha nytte av å bruke?
 - Synes du det er positivt eller negativt?
 - Hvorfor?
 - o Hvem, opplever du, benytter tilbudene ved senteret?
 - Har det betydning for ditt eget ønske om å benytte senterets tilbud?

Bolig, fellesskap og senterfunksjoner:

- Boligen; Hvilke funksjoner er lagt til fellesskapet og hvilke til boligens privatdel?
 - o Hvordan synes du det fungerer for deg?
 - o Føler du deg hjemme her du bor nå? -Hva skal til for at du kan føle deg hjemme?
 - o Ved besøk; hva/hvor pleier dere da å gå/ gjøre?
 - o Hva er det viktig å tenke på i framtidig planlegging av botilbud når det gjelder å ivareta både fellesskap og privatliv? -Hvordan ville du like å bo?

Til slutt: Vi skal arrangere en halvdags workshop i august der beboere, ansatte, naboer og brukere av tilbudene på Havstein inviteres til å delta. Tema for workshopen er hva som skal til for at Havstein kan bli en bydel der alle føler seg hjemme. Kan du tenke deg å delta?

EN BYDEL FOR ALLE

Opplever du at Havstein er en attraktiv bydel for alle?

INTERVJUGUIDE ENHETSLEDERE OG ANDRE ANSATTE BOTILBUD HAVSTEIN

(Info om prosjektet; referere til oppslag – sett det?? Hvis ikke –informere (samtykkeskjema):

Innledende om tilbud/drift:

- Kan du fortelle litt om beboerne: Hvor mange, alder, hjelpebehov osv..
 - o Botid? Hvor bodd før?
- Hvor mange ansatte?
 - o Hvordan organisert? Faste på stedet? Faste på hver beboer? Dag / natt?
- Hvilken filosofi og hvilket fokus jobber dere etter? Hva er "ledestjerna" i arbeidshverdagen? Hva er viktigst?
 - o Drifting og ressursutnytting?
 - o Å dekke beboernes grunnleggende behov for mat, varme og trygghet, holde beboerne friske?
 - o Å legge til rette for et godt hverdagsliv?
 - Hva oppfatter du da som viktigst for disse beboerne?
Trygghet/ Fellesskap/ Selvstendighet/ Aktivitet / Normalitet / Å se andre/ Være ute
 - o Hva mener du det er viktig å fokusere på?

Kartlegging: Nærmiljø, tilbud, aktiviteter og integrering:

- Hvilke kvaliteter og tilbud finnes i nærmiljøet for å støtte opp om integrering og deltakelse?
 - o Handle/ service?
 - o Sosiale tilbud; kafeer etc i gangavstand/ i nærheten
 - o Kollektivtilbud?
 - o Rekreative omgivelser?
 - o Har beboerne en del besøk? Hva gjør de og hvor går de?
- Hvordan påvirker muligheten til besøk, og det å komme ut og treffe andre, hverdagslivet til beboerne?

Hvilke behov har beboerne i de ulike botilbud:

- Hva liker de å gjøre på Havstein?
 - o Gå på kafe (hvor?), handle, gå tur, oppleve natur, fysisk aktivitet, se på aktiviteter (golf, aktiviteter i barnehagene, turgåere, hundeluftere)?
 - o Foretrekker de å dra andre steder enn Havstein (byen) ?
 - Hvorfor?
 - o Oppstår det vennskap mellom beboere i ulike tilbud eller mellom beboere og naboer?
 - Hvor treffes de da? Hva liker de å gjøre sammen?
 - Er det godt tilrettelagt for å få nye venner her på Havstein?
 - Kunne noe vært bedre tilrettelagt?
 - o Er det enkelt å besøke/ få besøk av venner / familie?
 - o Hvordan opplever du at nærmiljø, tilbud og aktivitet påvirker hverdagslivet til beboerne?
 - o Er det noe du tror de savner av tilbud eller aktiviteter i hverdagslivet?

Bolig, fellesskap og senterfunksjoner:

- Boligen, Hvilke funksjoner er lagt til fellesskapet og hvilke til boligens privatdel?
 - o Hvordan tror du beboerne synes dette fungerer?
 - o Og hvordan synes du som ansatt/ leder at det fungerer?
- Senterfunksjoner; fortell litt om hvordan beboerne bruker tilbudet/ de ulike funksjonene.
 - o Hvordan tror du fellesskapet oppleves for beboerne?
 - o Bidrar det til mer aktivitet? Større trivsel?
 - o Hvis ikke –hvorfor bruker de ikke / deltar de ikke –tror du?
- Tror du beboerne opplever at de er integrert i samfunnet på en god måte?
 - o På hvilken måte bidrar boligen til dette?
 - o Føler de seg hjemme på Havstein tror du?
 - o Hvis senteret har funksjoner nærmiljøet kan bruke, tror du det gir positive input til beboerne?
- Fungerer senterfunksjonene som et tilskudd i nærmiljøet?
 - o Hvilken rolle har tilbudene: Stikker folk innom?
 - o Har det oppstått noen synergier mellom sentrenes tilbud? Samarbeider dere som ansatte?
 - Hvilke tilbud og aktiviteter finnes ved Havsteinekra og hvilke tilbud finnes ved sykehjemmet?
 - Kunne dette vært utnyttet bedre?

Til slutt: Vi skal arrangere en halvdags workshop i august der beboere, ansatte, naboer og brukere av tilbudene på Havstein inviteres til å delta. Tema for workshopen er hva som skal til for at Havstein kan bli en bydel der alle føler seg hjemme. Kan du tenke deg å delta?

INKLUDERENDE NABOLAG?

SAMSPILL MELLOM ULIKE BO- OG SERVICETILBUD OG NABOLAG I BYDELEN HAVSTEIN I TRONDHEIM

Bolig og integrering er sentrale elementer i utvikling av inkluderende byer og nabolag. Likevel er det slik at mange botilbud for personer med behov for tilrettelegging og sentre med omsorgstilbud samlet på ett sted kan føre til at kun noen få oppfatter et område som attraktivt.

I denne rapporten presenterer vi resultater fra en undersøkelse om synergier mellom ulike bo- og omsorgstilbud i en bydel i Trondheim: hvordan samspillet kan bli enda bedre og hvordan helse- og velferdssentre kan bli gode møteplasser og fungere som sosiale nav i et nabolag.

Prosjektet er utført i samarbeid med Trondheim kommune og er finansiert av Husbanken.