

informerer

No 1 - 2013

Slik planlegger du flisarbeidene

Av Arne Nesje,
Sekretariatsleder i Byggkeramikforeningen

God planlegging samt godt verktøy er halve jobben. Gode regler er viktig når man skal planlegge hvordan et flislagt rom skal se ut. Artikkelen gir råd ved uttegning og tilpasning av fliser for å få utseendemessig et penest mulig resultat.

Figur 1: Flislagte våtrom blir ofte husets "perle".



Hva skal planlegges

Behovet for detaljplanlegging henger sammen med hvilke flater som skal flislegges. For eksempel krever flislegging av et våtrom mer detaljplanlegging med hensyn til materialbruk og utførelse av underlag og overflater enn flislegging av f.eks. et lite kvadratisk golv i en entré. Både arkitekter, byggherrer, selvbyggere og håndverkere har behov for å vite grunnprinsippene ved tilpasning av flislagte flater i rommet.

Hvordan skal flisflaten se ut?

Her er forhold som eieren / brukeren må tas stilling til. Vi bruker et våtrom som eksempel.

- Skal overflaten være ensfarget eller ha en kombinasjon av flere farger?
- Skal flatene være mørke eller lyse?
- Lyssettingen i rommet forøvrig?
- Skal flisene være store eller små? Hvordan tenkes f.eks. tilpasning bl.a. med fall til sluk?
- Ønskes samme flis-format på golv og vegg? Skal golvet ha fuger som treffer fugene også på veggene?
- Fugefarge? (Velg f.eks. ikke hvite fuger på golv, det vanskeliggjør renholdet)
- Hvor skal installasjoner og innredninger stå?

Bruk tid på planleggingen.

Hele rommet, både golv og vegger samt innredning må planlegges under ett. God planlegging gir godt resultat. Det gjelder nybygg, men ikke minst oppussing av eksisterende rom da der ofte kan være begrensninger i hva man praktisk kan få til. F.eks. ønske om adkomst rullestol i eksisterende bad kan

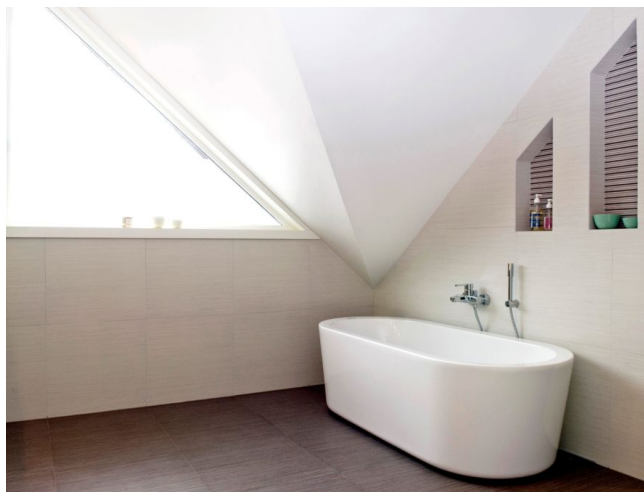
være en utfordring hvis det ikke opprinnelig er planlagt for det? Slike ønsker påvirker plassen som må settes av til f.eks. dørbredde, klosett- og dusjarealet. Man bør ha klart for seg hvilke flater som blir godt synlige og hvilke som blir skjult av innredning.

Begrensningene ligger ofte i rommets mål og utforming samt plassering av vann og avløpsledninger. Mange ansatte i flisbutikker har lang erfaring og kan gi god planleggingsrådgivning. Noen disponerer også tegneprogram hvor rommet kan planlegges etter mål med alt fra innredning til flisfarger og størrelser.

Brukes slike hjelpemidler så får man se resultatet fra ulike vinkler før man bestemmer seg. Det er enkelt å endre både farge og format. Da får man synliggjort hvordan det ferdige rommet vil framstå og man får samtidig en arbeidsskisse som håndverkeren kan arbeide ut fra.

Finnes ikke tilgang på slikt planleggingsverktøy kommer man også langt med papirskisser. Erfarne flisleggere ser ofte også hva som passer sammen og er praktisk gjennomførlig. Det lønner seg å konferere med erfarne fagfolk.

Figur 2a og b: Tegneprogrammer hos flisforhandleren er effektive verktøy for å planlegge flisflater. Øverste bildet er en datategnet skisse, det nederste er foto av ferdig utført bad.

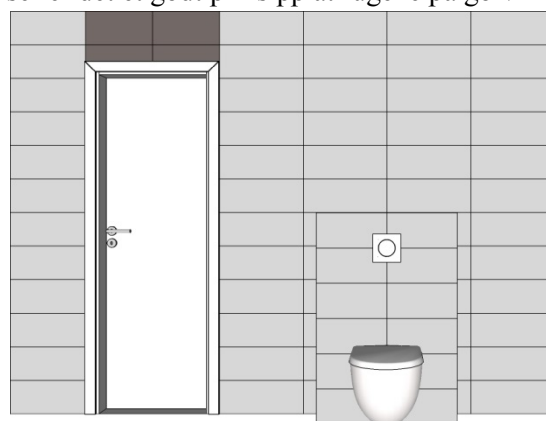


Planlegg fliser på golv og vegger som en helhet.

Golv og vegg deles inn på grunnlag av flisens størrelse og rommets mål.

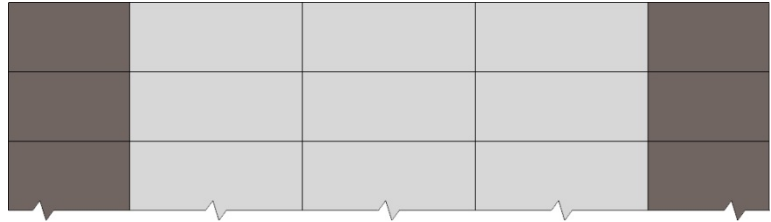
Følgende retningslinjer bør følges ved planlegging av vegger.

- Velger man samme størrelse på vegg- og golvfliser er det et godt prinsipp at fugene på golv og vegg følges ad. (fugefølge). Det fordrer bl.a. samme fugebredde på golv og vegg.
- Delfliser dvs. fliser som må kappes bør ikke være mindre enn en halv flisbredde
- Delflisene plasseres på minst mulig synlige steder f.eks. skjult der man har faste innredninger.
- Veggene bør avsluttes med hele fliser mot himlingen der den siste flisrekka blir synlig.
- Om mulig plasseres flisene symmetrisk på den enkelte flaten og i forhold til større åpninger,



Figur 3: Eksempel der man legger inn tilpasningsfliser over døren og man får avsluttet med hele fliser mot hjørnene. Også flisene på sisternen følger fugen på bakveggen

Figur 4: Slike kan riktig inndeling gjøres ved tilpasning mot hjørner. Begge ytterflisene tilpasses likt.



Figur 5: Uheldig planlegging kan gi både mangel på symmetri samt smale tilpasningsfliser mot hjørnene.

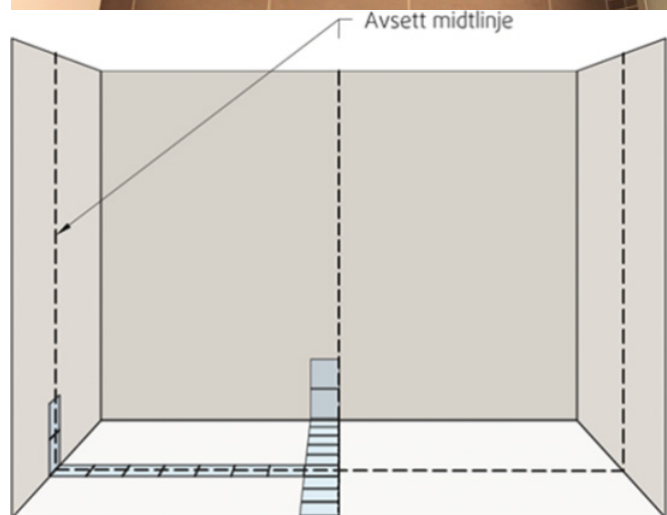
Slik starter du

Skal både golv og vegger flislegges, er det praktisk å begynne med veggene så man unngår søl og belastning på golvflisene. Arbeidet bør starte med å måle ut høyden fra taket og ned til golvet, og å sette av et merke i underkant av nest nederste flisrekke. Ved å finne midtpunktet på golvet eller veggen kan man måle ut hvor man får eventuell kapping og justering av flisene.



Figur 6: Planlegg og arbeid ut fra "midtlinjeprinsippet"

Ved selve flisleggingen av veggene kan man montere en vannrett lekt som støtte for nest nederste flisrekke og begynne flisleggingen der. Alternativt brukes laserstråle som viser den horisontale høyden og flisene monteres med sigefritt lim. I våtrom er laser praktisk da en lekt ikke kan spikres til veggen ettersom det ville skade



membranen. Til slutt tilkappes høyden på nederste flisrekken til fallet på golvet og flisrekken limes så på plass. På den måten får man muligheten til å oppnå en hel flishøyde mot himling samtidig som man har muligheten til å tilpasse flisrekka mot golvet for eventuelle ujevnheter og fall. Sett av 3-4 mm spalt til en elastisk overgangsfuge mellom golv og vegg.

Oppsummering

- Delfliser (tilpasningsfliser) bør ikke være mindre enn en halv flisbredde
- Delflisene settes på minst mulig synlige steder.
- Veggen bør avsluttes med hele fliser mot himlingen/ taket hvis den siste flisrekka blir synlig.
- Om mulig plasseres flisene symmetrisk på den enkelte flaten og i forhold til større åpninger.
- Planlegg fugefølge mellom fuger på golv og vegg der det er mulig.

Foto og illustrasjoner:

BKFs arkiv samt utlånte bilder/ datategninger fra Proff-Flis, Sandnes og FagFlis, Oslo
 Illustrasjoner: Boka Alt om flislegging, SINTEF Byggforsk og BKF, 2011.