

Terje Wessel

Levekår og ulikheter i norske storbyer

BYGGFORSK

Norges byggforskningsinstitutt

Terje Wessel

Levekår og ulikheter i norske storbyer

Prosjektrapport 258 – 1999

Prosjektrapport 258
Terje Wessel
Levekår og ulikheter i norske storbyer

Emneord:
Bolig
Levekår
Storby
Ulikheter

ISSN 0801-6461
ISBN 82-536-0654-0

150 eks. trykt av
S. E. Thoresen as
DataGrafisk, juni
Innmat: 100 g Fortuna
Omslag: 200 g Cyclus

© Norges byggforskningsinstitutt 1999

Adr.: Forskningsveien 3 B
Postboks 123 Blindern
0314 OSLO
Tlf.: 22 96 55 55
Faks: 22 69 94 38
22 96 55 42 Bygd miljø og samfunn
22 96 55 08 Salg

Forord

Regjeringen skal i løpet av 1999 legge fram en stortingsmelding om levekår og ulikheter i Norge. Denne rapporten er ment å danne et grunnlag for kapitlet om storbyene, eventuelt også beskrivelsen av boforhold i hele landet.

Rapporten bygger dels på publiserte forskningsresultater og dels på nye analyser. Så langt som mulig benyttes det samme tiårsperspektivet som i stortingsmeldingen – 1986-96. Vi har imidlertid måttet gjøre mange avvik, både avkortninger og forlengelser. Avgrensningen av "storbyer" er den samme som er brukt i tidligere meldinger; Oslo, Bergen, Trondheim og Stavanger, men også her er det enkelte avvik.

Innenfor de rammer som sto til rådighet, var det ikke mulig å beskrive alle levekårskomponenter. Utvalget er foretatt i samarbeid med oppdragsgiver, blant annet med tanke på at andre forskere leverer supplerende materiale. Fire komponenter er dårlig dekket; helse, sikkerhet, fritidsaktiviteter og politisk deltakelse. Komponenter som belyses, er inntekt, utdanning, arbeidsforhold, boforhold og sosiale relasjoner. I tillegg benyttes en levekårsindeks og statistikk om trygd, barnevern, skolegang og sosialhjelp i Oslo. På oppdragsgivers ønske er analysen av boforhold noe mer omfattende enn de øvrige.

Statistisk sentralbyrå har levert nye data fra inntektsregisteret, skatteregisteret og utdanningsregisteret. Jon Epland, Mads Ivar Kirkeberg, Per Ove Smogeli og Tor Jørgensen takkes i denne anledning for godt samarbeid. Steinar Østerbye ved Byggforsk har hatt en plundrete oppgave med å tolke, omarbeide og utvide en gammel programfil. Alle beregninger fra boforholdsundersøkelsen er foretatt av ham, og han skal ha hjertelig takk.

Oppdragsgiver for prosjektet har vært Kommunal- og regionaldepartementet. Ivar Alnæs takkes for mange konstruktive samtaler.

Thorbjørn Hansen
Forskningssjef

Terje Wessel
Prosjektleder

Innhold

Forord.....	3
Innhold	4
Sammendrag.....	5
1 Levekår og ulikheter i norske storbyer - noen utgangspunkter	9
Storbyenes ulemper og goder	9
Segregasjon, integrasjon og bokonsentrasjon	11
Særtrekk ved de fire største byene	12
Hvorfor er det størst ulikhet i storbyene?	13
Ressurser, muligheter og subjektiv velferd	15
2 Individuelle ulikheter	17
Inntektsforhold	17
Utdanning	21
Belastninger knyttet til arbeidslivet.....	22
Boforhold	25
Sosiale relasjoner	34
Oppsummering av individuelle ulikheter.....	38
3 Geografiske ulikheter	40
Endringer i segregasjonen av utdanningsgrupper - et gjennomsnittsbilde.....	42
Endringer i inntektssegregasjon – et gjennomsnittsbilde.....	44
Endringer i “ekstrem segregasjon” - utdanning	45
Endringer i “ekstrem segregasjon” – inntekt.....	46
Endringer i indre by.....	48
Figur 2 Overrepresentasjon av personer 30-49 år med høy utdanning bosatt i indre by..	49
Nærmere om segregasjonsmønsteret i Oslo	49
Områder med sterk problemkonsentrasjon	51
4 Oppsummering og vurderinger	54
Er det noe nytt i fattigdomsbildet?	56
Fysisk byutvikling og segregasjon – to stabiliserende mekanismer.....	59
Segregasjon og livssjanser	60
Referanser	61

Sammendrag

Økonomisk polarisering i storbyene

Norske storbyer (Oslo, Bergen, Trondheim og Stavanger) trekkes med i en internasjonal tendens til økende inntektsulikhet. Kontrasten by/land kan illustreres med at den prosentvise gjennomsnittlige inntektsforskjellen i perioden 1986-96 økte tre ganger mer i de fire største byene enn i resten av landet. Endringene var hovedsakelig et resultat av inntektsøkninger i toppen av fordelingen, men storbyene hadde også en reell inntektsnedgang i den laveste desilgruppen, det vil si i den tidel av befolkningen som har lavest inntekt. Både nedgangen blant lavinntektstakere og veksten blant høyinntektstakere var aller sterkest i Oslo. En bitteliten del av Oslos befolkning har hatt en økning i inntektene som er uten sidestykke i nyere norsk historie.

Beregningene inneholder enkelte usikre momenter. Blant annet tror vi at merinntektene i den rikeste tidelen overdrives fordi enkelte inntekter tidligere unnslopp beskatning. Det har også betydning at hjemmeboing blant unge er redusert, og at mange studenter i dag har deltidsarbeid. Disse forhold må undersøkes før det kan fastslås at vanlige arbeidstakere med lav inntekt har opplevd en reell nedgang. Derimot hersker det ingen tvil om at inntektsfordelingen er blitt skjevare. I forhold til inngrodde tradisjoner, dreier det seg om en betydelig endring.

Samtidig har det skjedd en *utjevning* i tilgangen til høyere utdanning. Et slikt splittet mønster virker umiddelbart forbausende, men det har en enkel forklaring: I motsetning til inntekt, er utdanning en typisk posisjonell ressurs. Når antallet med høy utdanning øker, reduseres konverteringsverdien i arbeidsmarkedet. En betydningsfull observasjon i så måte er at arbeidsgiverne i Oslo/Akershus orienterer seg i to hovedretninger: De ønsker, litt fortegnet, at arbeidstakerne enten har lav eller høy kompetanse.

Ingen registrerbar økning i levekårsforskjellene mellom by og land

Økt arbeidsledighet, særlig langtidsledighet, er trolig det mest negative trekket ved levekårsutviklingen de siste 10-15 årene. Sett i forhold til utgangssituasjonen midt på 1980-tallet, ble Oslo ekstra sterkt rammet. En viktig "byfordel" falt derved bort, men verken Oslo eller de andre byene kom opp i et ledighetsnivå som lå vesentlig over landsgjennomsnittet.

Innenfor arbeidslivet avtar belastninger knyttet til forurensing og klima, mens andelen som opplever psykiske påkjenninger øker. Grovt sett er det også her en balanse mellom storbyene og resten av landet.

Med ett unntak, er boforholdene forbedret i alle deler av landet. Unntaket, som også gjelder for hele landet, består i at stadig flere må akseptere usikre og underregulerte kontraktstyper. Når Bergen, Trondheim og Stavanger slås sammen i en kategori, går det viktigste skillet i fordelingen av dårlige boforhold mellom Oslo og resten av landet. Dette skillet er stabilt, uten noen tegn til utjevning. Det er heller ikke opplagt at forbedringen for ulike sosiale grupper kan betegnes som en utjevning. Særlig i Oslo finnes det mange som ikke har fått sin relative og rettferdige del av konsumøkningen.

Levekårsundersøkelsene viser ingen tendens til økende sosial isolasjon i Oslo. De andre storbyene har en marginalt dårligere utvikling, men hovedinntrykket er at bylivet gir gode muligheter til integrerende samhandling. Integrasjonen skjer i økende grad gjennom såkalt "tynne bånd", det vil si vennekontakter og deltakelse i organisasjoner.

I forlengelsen av disse observasjoner, registrerer vi en regional utjevning i fordelingen av tunge levekårsproblemer. Særlig er det bemerkelsesverdig at en indeks med seks indikatorer viser nedgang for Oslo. En mulig forklaring er at virkningene av inntektspolarisering ennå ikke har kommet til syne. Det kan også være at rene ressursindikatorer gir et misvisende bilde, eller at høyinntektstakere i stor utstrekning plasserer sine merinntekter i aksjer, verdipapirer, fritidshus mv.

Ingen økning i sosio-økonomisk segregasjon

Både akademikere og personer med lav utdanning er stabilt fordelt (segregert) på ulike områder innenfor byene. Et annet positivt trekk er at ekstreme konsentrasjoner av personer med lav utdanning er redusert i Oslo, Bergen, Trondheim og Trondheim. Videre er det for Oslos del stabilitet eller nedgang i fordelingen av sosialhjelpsmottakere, uføretrygdede, barn under omsorg og 16-18-åringer som ikke går i videregående skole.

Dette bildet forstyrres til en viss grad av at personer med mellomlang utdanning (videregående skole) er blitt sterkere segregert. I et generasjonsperspektiv reflekterer bosettingsmønsteret for

denne gruppen svekkede konkurransemuligheter: Først avtok overrepresentasjonen i høy-statusområder, deretter har det skjedd en resegregering mot lavstatusområder. Vi måler også en økende inntektssegregasjon i Oslo, men svakheter ved dataene (skattetall) og mangel på samsvar med annen informasjon gjør at dette resultatet må vurderes som usikkert. En rasjonell forklaring er at inntekter fra sosialhjelp ikke inngår i beregningen.

Sosial polarisering i sentrumsområdene

Alle fire byer kjennetegnes ved "gentrification", det vil si en prosess hvor sentrale bydeler får et tiltakende høystatuspreg. Denne utviklingen er kommet lengst i Bergen og kortest i Oslo og Stavanger. Samtidig har den gamle bebyggelsen, særlig i Oslo indre øst, sterke konsentrasjoner av personer med helseproblemer, svak økonomi, manglende arbeid., lav inntekt og andre levekårsproblemer. Ofte forekommer flere parallelle problemer hos samme person/husholdning.

Sosial filtrering i enkelte drabantbyer

Groruddalen i Oslo har i dag en høyere andel 40-åringer med lav utdanning enn Oslo indre øst. Det er imidlertid ingen entydig sammenheng mellom fordelingen av utdannings- og yrkesgrupper på den ene siden og levekårsproblemer på den andre: Groruddalen har mistet mange akademikere, men disse er erstattet av folk som stort sett er godt integrert i samfunns- livet. Vi antar, uten å ha undersøkt det, at liknende tendenser kan spores i de andre byene.

Den fysiske byutvikling motvirker segregasjon

Byfornyelsen i Norge har ikke vært ensidig vellykket, men den har likevel bidratt til å redusere kvalitetsforskjellene mellom gode og dårlige boligområder. Dette er en viktig årsak til at økonomisk polarisering ikke slår ut i økende sosio-økonomisk segregasjon. I de ytre byområdene stabiliseres bosettingsmønsteret ved morfologisk blanding av ulike boligstørrelser, boligtyper og eierformer.

Enkelte forhold er dårlig belyst

I nyere teori legges det stor vekt på sammenhengen mellom individuelle ressurser og ulikhets- skapende trekk ved arbeidsmarkedet, boligmarkedet, utdanningssystemet og andre arenaer. Den nordiske ressurs-arenamodellen synes derfor å ha større relevans enn noensinne, men det har i liten grad påvirket forskningen. Det er en stor mangel på kunnskaper om hvordan kombinasjonen av individuelle forutsetninger og strukturelle fordelingsmekanismer påvirker for-

delingen av goder og ulemper. Spesielt ønsker vi oss utfyllende informasjon om gjennomstrømning i, henholdsvis, lavbetalte yrker og svake rettighetsposisjoner i boligmarkedet. Også sosial integrasjon bør undersøkes nærmere. Her trengs det blant annet analyser av hvordan sosiale nettverk fremmer og hemmer aktiviteter.

En hypotese som framsettes i rapporten er at bruk av hele ressurs-arenamodellen ville gi et splittet bilde; en forverring for de dårligst stilte, men en forbedring for den øvrige befolkning.

1 Levekår og ulikheter i norske storbyer - noen utgangspunkter

Storbyenes ulemper og goder

Skiller storbyene seg ut ved særegne betingelser for velferd? Dette spørsmålet har vært mye diskutert de siste 20-30 årene. Understøttet av sprikende forskning, synes oppfatningene å dele seg i flere retninger. Ganske mange hevder at livsbetingelsene blir og mer og mer like uavhengig av hvor en bor. I stedet for de gamle forskjellene mellom by og land, framheves allmenne tendenser til konkurransementalitet, stress, avhengighet av penger, kulturell ensretting og rotløshet. Av og til vil et slikt syn også sammenfalle med en nedtoning av storbyenes velferdsproblemer. Man finner ingen "storbyfaktorer" som gir grunnlag for særtillegg eller andre unntakelser fra den ordinære fordelingspolitikken. I mer komplekse tilfeller betones utjevningen av kultur og næringsøkonomi samtidig som storbyene tillegges særtrekk i form av fysisk struktur, størrelse og/eller forbruksmønster. Vurderingene deler seg ytterligere opp når diskusjonen rettes mot balansen mellom by og land. Et vanlig syn er at storbyene nok avviker på viktige måter fra resten av landet, men at likt og ulikt går opp i en rettferdig likevekt: Storbyene er "annerledes" uten å være verken underprivilegerte eller overprivilegerte. Andre igjen mener å observere skjevheter i storbyenes disfavør.

Lite tyder på at disse variasjonene i problemforståelse kan fjernes gjennom nye undersøkelser. For det første finnes det flere parallelle måter å forske på, for det andre er det store problemer knyttet til sammenlikning og sammenveining av ulike sider ved levekårene. Men alt er ikke like konfliktyllet. Over tid har det oppstått betydelig enighet om *hva* som bør måles (Erikson 1989). Det er også grunnlag for å peke ut positive og negative sider ved storbytilværelsen.

De mest typiske ulempene framkommer i målinger av bomiljø, materiell standard og utrygghet for vold. Også sosiale kontakter i nærmiljøet er svakere i storbyene, men det er usikkert i hvilken grad dette skal tolkes som en entydig ulempe. Blant annet viser forskjellige undersøkelser at folk i storbyene ikke føler seg mer ensomme enn andre (Brevik og Claussen 1993, Barstad 1996 og 1997). Det er heller ingen markerte forskjeller i forekomsten av kroniske sykdommer eller andel med nedsatt funksjonsevne (Barstad 1997). Oslo har imidlertid en klart høyere dødelighet enn landsgjennomsnittet, kontrollert for alders- og kjønns sammensetningen (ibid., se også Huserbråten 1993).

Storbyenes fremste fordeler knytter seg til økonomi, arbeidsmiljø og tjenestetilbud. Riktignok gir levekårsundersøkelsene en utilstrekkelig avspeiling av variasjoner i kostnadsnivået, men ingenting tyder på at forskjellen i økonomi kan reduseres til et metodespørsmål. En analyse basert på husholdningenes "restbudsjett", det vil si inntekter minus skatter og boutgifter, viser en svak forskjell i storbyenes disfavør (Wessel 1998).

Vurderingen av relative goder må også ta i betraktning at levekårsundersøkelsene i liten grad fanger opp betydningen av å kunne velge: Et stort og variert arbeidstilbud, utdanningstilbud og kulturtilbud gir ikke bare et bedre utgangspunkt for å dekke konkrete velferdsbehov, men representerer også et gode i seg selv. I økonomisk språkbruk er det en egen etterspørsel etter muligheter - "opsjonssetterspørsel" - som kanskje er viktigere i dag enn noensinne.

Hovedtrekkene i dette mønsteret ble rapportert allerede for 20 år siden, og fikk den gangen betegnelsen "kompensasjon" (Aase og Dale 1978). I dette ligger det at storbyene i *gjennomsnitt* har en kompenserende blanding av ulemper og goder. Aase og Dale pekte imidlertid også på at ulempene og godene er svært skjevt fordelt innad i storbyene. Noen strøk har en konsentrasjon av mennesker med dårlige boforhold, lav inntekt, lav utdanning, dårlige arbeidsforhold og andre belastninger. Motsatt finnes det strøk hvor flertallet av innbyggerne har trygge og sunne boforhold, høy materiell standard og gode utsikter til et langt liv. Gjennomsnittsbeaktninger er derfor fullstendig uegnet som grunnlag for levekårspolitikk i storbyene. I tillegg er selve fordelingen av ressurser et relevant aspekt ved levekårene. I et samfunn hvor likhet og sosialt fellesskap verdsettes høyt, kan det oppfattes som et problem når forskjellene overstiger visse grenser, eller når mangelen på felles arenaer undergraver mulighetene for sosial kontakt. Dette gjelder desto mer ettersom storbyenes materielle særtrekk, framfor alt størrelse og tetthet, øker behovet for kollektive løsninger (Castells 1978).

Ulikhet og levekår må altså vurderes som tankefenomener, og ikke bare som "sosiale fakta". En av de viktigste endringer i nyere tid er at fellesskap og samordning har fått større oppmerksomhet i velferdspolitikken. Antakelig er slike idémessige justeringer en hovedgrunn til at splittelser i bosettingsmønsteret diskuteres som aldri før (Wessel 1996a). Interessen for organisasjonslivet, familien og naboskapet ("det sivile samfunn") bidrar til at flere trekk ved levekårene sees i et nytt lys. Antakelig er det større aksept for økonomiske forskjeller, men mindre aksept for at rike og fattige sorteres til hver sin kant.

I noen grad dreier det seg også om praktiske informasjonsbehov. Som følge av desentralisering og overgang til nye styringssystemer, har Oslo og Bergen gjennomført egne levekårsundersøkelser. Disse gir framfor alt en detaljert og god oversikt over fordelingsmønstrene, men det har også framkommet et allment poeng: Forskjellene mellom ulike områder, for eksempel øst og vest i Oslo, øker når en teller opp antall personer med to eller flere problemer enn når problemene summeres enkeltvis. Hopningen av ulemper er med andre ord sterkere på individnivå enn på områdenivå (Hagen m.fl. 1994).

Segregasjon, integrasjon og bokonsentrasjon

Ved beskrivelse av geografiske levekårsvariasjoner brukes ofte uttrykket "segregasjon". Noen mener med det en negativ form for atskillelse, mens andre kun refererer til graden av geografisk sortering. I dette arbeidet velges den sistnevnte bruksmåten. Kort og enkelt definerer vi "segregasjon" som skjevheter i bosettingsmønsteret innenfor en by, det vil si at ulike grupper bor i ulike deler av byen.

"Integrasjon" er et videre begrep. I nyere samfunnsforskning skiller en mellom to hovedformer. "Systemintegrasjon" henspiller på en sammenføyning av ulike arenaer/delsystemer (arbeidsmarked, boligmarked, utdanningssystemet mv.). Med "sosial integrasjon" menes en samordning og utvikling av fellesskapsfølelse mellom sosiale grupper. Redusert segregasjon er derfor ikke ensbetydende med økende sosial integrasjon. Denne sammenhengen må undersøkes i det enkelte tilfellet og kan ikke tas for gitt.

I St. meld. 14 1994-95 "Om boforhold og levekår i storbyene" ble "bokonsentrasjon" lansert (s. 5) som en dekkende norsk betegnelse på segregasjon. Det har imidlertid vist seg at mange oppfatter uttrykket ganske annerledes, nemlig som en beskrivelse av befolkningssammensetningen i enkeltstrøk innenfor byene. Man sier for eksempel at Gamle Oslo har en bokonsentrasjon av ikke-vestlige innvandrere. I respekt for slike intuisjoner, velger vi å beholde fremmedordet ("segregasjon") og la det innenlandske nyordet ("bokonsentrasjon") samsvare med nærværende praksis. En sterkt segregert by vil følgelig bestå av enkeltområder med høy bokonsentrasjon.

Særtrekk ved de fire største byene

Opphopningen av levekårsproblemer i visse bydeler kan delvis forstås utfra historiske og geografiske forutsetninger. Byene omstøpes alltid utfra noe som har vært. Det er også grenser for hva som lar seg forandre: Fysisk natur i form av høydedrag, flater, elver, solforhold mv. utgjør i sum et økologisk grunnlag for byenes sosiale geografi. I noen byer ligger det til rette for en god blanding av sosiale og etniske grupper. Andre steder oppstår det grovhugde bosettingsmønstre som svarer til fordelingen av naturkvaliteter.

Denne type påvirkning har en kontinuerlig karakter. Dels utgjør bygninger, kommunikasjonsanlegg og mellomhusområder en fysisk masse som bare langsomt kan forandres. Dels vil en også finne at fortidens symbolverdier og markedspriser overleveres til nye generasjoner uavhengig av bruksendringer, levekårsforbedringer og utskiftning av normer. Som det heter i en Oslo-rapport "Øst er øst, og vest er vest" (Moen og Gjestland 1988).

Teoretisk sett tangerer øst-vest-dimensjonen en generaliserbar kunnskapstype. Det samme gjelder i enda høyere grad økonomiske, organisatoriske, sosiale og demografiske forhold. Erfaringsmessig vil en stor, kompleks og internasjonalt integrert by ha et betydelig sorteringspotensiale. Med avtakende sosial variasjon, avtakende størrelse og avtakende økonomisk samhandling, minker det samme potensialet. Alt dette er imidlertid sammenhenger av et løsere slag. Svensk forskning har for eksempel vist at enkelte småbyer er blant landets mest segregerte.

De faktorene som her er nevnt, natur, historie, størrelse, kompleksitet og økonomisk integrasjon, forklarer hvorfor Oslo er landets mest segregerte by. Det er også et kjernepoeng at Oslo er landets eneste storby med et *todelt* bosettingsmønster. Betydningen av øst-vest-skiellet er nok viktigere enn de fleste undersøkelser erkjenner. For det første er en slik struktur vanskelig å forandre, for det andre har den stor innvirkning på menneskenes samhandling. Kontaktflaten mellom to grupper, for eksempel nordmenn og ikke-vestlige innvandrere, er åpenbart avhengig av gruppenes eksponering i forhold til hverandre. Vanlige måleteknikker tar imidlertid kun utgangspunkt i *likhetsaspektet* ved segregasjon, det vil si om gruppene er bosatt i de samme strøk. Strøkene kan fordele seg hulter til bulter eller i et sammenhengende område uten at denne nyansen reflekteres i varierende segregasjonsgrad.

I Bergen og Trondheim har terrengformene skapt en uryddig indre differensiering. Bergen har riktignok en sør-nord-akse med et visst velsituert preg, men fjell, sjø og solforhold forstyrrer mye av systematikken.

Den fjerde byen, Stavanger, er helt annerledes. Både det flate landskapet, størrelsen og den enhetlige bygningsmassen, med overvekt av små trehus, gir gode forutsetninger for å unngå skarp segregasjon. I tillegg har byen historiske tradisjoner for å fremme sosial blanding. Salg av kommunale tomter, tilrettelegging av infrastruktur og dispensasjoner fra bygningsloven ble anvendt som integrasjonstiltak allerede for 60-70 år siden (se Dyrvik 1988, Utne 1988). Mot-satt må det tillegges at Stavangers spesielle økonomi fører til høy mobilitet og sårbarhet overfor ytre impulser. Sorteringen innad i byen kan derfor komme til å øke på tross av det egalitære utgangspunktet.

Hvorfor er det størst ulikhet i storbyene?

Forskjellene mellom by og land har et komplekst grunnlag. I den tidlige byforskning ble søkelyset ofte rettet mot faktorer som lett lot seg måle, slike som befolkningsstørrelse, tetthet, sosial variasjon, mobilitet og kvinnelig yrkesdeltakelse. Selv om tenkningen i dag er annerledes, kan vi på ingen måte avskrive klassikerne. For eksempel er det grunn til å tro at en stor befolkning konsentrert på et lite område øker risikoen for ubehagelig støy og forurensning (Barstad 1995). En annen sannsynlig virkning er at enkeltindivider lettere isoleres eller støtes ut i grupper med avvikende atferd, for eksempel kriminalitet.

Økonomiske forskjeller kan i stor grad forklares med at storbyene preges av skarp konkurranse. Som et resultat av sosial variasjon, opplever mange at deres individuelle ressurser ikke strekker til. Det er ikke primært et spørsmål om hva de har av penger, kompetanse og energi, men om hvilke muligheter de har for å omsette disse ressursene i velferd. Ettersom godene i stor grad omsettes på markeder, vil terskelen til et materielt tilfredsstillende liv heves og senkes i takt med *andre* menneskers kjøpekraft. Når den rikeste del av befolkningen øker sitt forsprang i inntekt og formue, "deflateres" ressursene til grupper som sliter i dårlige kår.

Som framholdt av Anders Barstad (1997, s. 97), øker de kostnadskrevende omgivelsene sårbarheten ved tap av inntekt. Skilsmisse, brutte samboerforhold eller arbeidsledighet kan lett

presse folk over i problemfylte boforhold - det være seg i form av høye gjeldsforpliktelser, usikre kontraktvilkår eller lav standard.

Det fins også andre typer hopning. I nyere tid har særlig virkningene av segregasjon fått stor oppmerksomhet. En vanlig oppfatning går ut på at levekårsproblemer tiltar i omfang når de konsentreres i visse bydeler. Slike "onde sirkler" er et vanskelig forskningstema, og kunnskapene er langt fra tilfredsstillende. Den første levekårsundersøkelsen dokumenterte klart at ulikhetene i skolen påvirkes av sosiale variasjoner i bomiljøet: Elever med bakgrunn i trange materielle kår hadde bedre utsikter når et visst antall av deres medelever kom fra andre sosiale skikt (Hernes og Knudsen 1976, Aase og Dale 1978). Det har også framkommet antakelser om virkninger på helse, deltakelse i arbeidsmarkedet og utviklingen av destruktive subkulturer. Her til lands er disse sammenhengene foreløpig for lite undersøkt til at vi kan trekke noen sikre konklusjoner. Amerikansk forskning utgjør en rik inspirasjonskilde, men en skal være forsiktig med å overføre ideer og perspektiver før de har vært utprøvd empirisk. Det er i denne sammenheng ikke tilstrekkelig å vite at storbyene har strukturelle forutsetninger som øker utgiftsproblemet (Hansen og Sørensen 1985, Brevik 1989, St.meld. 11 1990-91). Man er heller ikke i mål ved å analysere sammenhengen mellom kostnadsstruktur og klientgruppers geografiske fordeling (jfr. Høverstad m.fl. 1991). Vi trenger studier som viser nøyaktig hvordan og i hvilken utstrekning lokalisering i bestemte strøk påvirker individenes velferd.

Et annet vrient tema berører forholdet mellom lokale og globale prosesser. Internasjonalt pågår det i dag en utstrakt forskning rundt fenomenet "globalisering". Flere forskere hevder at storbyenes indre fordelingsmønstre mer og mer påvirkes av ytre forbindelser, framfor alt forbindelsene til (og mellom) finansielle sentra. En av forgrunnsfigurene, Saskia Sassen, hevder at forestillingen om "rike" og "fattige" byer har mistet mye av sin gyldighet: Sammenbinding i økonomiske nettverk bidrar til "...en ny geografi av sentralitet og marginalitet" (Sassen 1996, s. 70), det vil si at rikdom og sosial elendighet gror fram side om side. Det skjer en indre sosial polarisering i de byer som er sterkest innvevd i verdensøkonomien.

I tråd med disse ideer forskes det mange steder på segregasjon og fattigdom. Et vanlig synspunkt er at levekårene blant de dårligst stilte i mindre grad enn før handler om individuelle ressurser. I stedet framheves eksklusjon fra sentrale samfunnsarenaer, oppløsning av sosiale nettverk og tendenser til resignasjon. Denne type problemer reiser betydelige metodiske

utfordringer, men foreløpig holder de fleste seg til konvensjonelle fattigdomsgrenser, inntektsmål og klientrater. Konklusjonene synes entydig, nærmest uten unntak, å trekke i retning av økende økonomisk ulikhet. Dokumentasjonen av *geografisk* polarisering er derimot langt svakere (Wessel 1999).

Det er vanskelig å vite hvilket spredningspotensial som fins i denne form for samfunnsstruktur. Antakelig er det riktig, slik mange hevder, at storbyene berøres sterkest av den globale økonomiens sorteringsmekanismer. Men situasjonen i dag trenger jo på ingen måte å danne mønster for framtiden. Fra tidligere vet vi at mange fenomener oppstår i storbyene, hvoretter de raskt sprer seg til mindre steder og gravgrendte strøk. I tillegg må vi holde muligheten åpen for politiske tiltak. De siste årene har en rekke europeiske forskere (se Musterd og Ostendorf 1998) slått til lyd for velferdspolitikkenes slagkraft. Deres budskap er at polariseringstrusselen i alle fall delvis kan dempes gjennom økonomisk omfordeling, satsning på utdanning og utvikling av sivile integrasjonsmekanismer.

Ressurser, muligheter og subjektiv velferd

Debatten om urban fattigdom og sosial eksklusjon dreier seg mye om forholdet mellom individuelle ressurser og strukturelle vilkår, som er et velkjent tema i nordisk levekårsforskning. Av praktiske og økonomiske grunner har det i skandinaviske land oppstått et gap mellom teori og konkret forskning. Man beskriver fordelingen av ressurser, men ikke hvordan ressursene er knyttet til sosiale valg og ulikhetsproduserende trekk ved samfunnets mange arenaer.

Denne svakheten har utvilsomt størst konsekvenser for beskrivelsen av levekår i storby. Dess mer markedene øker i betydning, dess viktigere blir det å anvende hele ressurs-arenamodellen. I så måte mangler også denne rapporten en viktig søyle.

Dersom teori og empiri ble integrert bedre, ville behovet for informasjon om subjektiv livskvalitet reduseres betraktelig (Ringen 1995). En rendyrket ressursbeskrivelse bærer i større grad preg av diktatoriske avveininger enn når ressurser, muligheter og arenaegenskaper ses i sammenheng. Her ligger den viktigste utfordringen for alle som arbeider med statistisk velferdsforskning. Men uansett om man skulle lykkes i å inkludere strukturelle vilkår, vil det alltid være aspekter ved folks velferd som er utelatt. Visse psykologiske og sosiale behov lar seg best belyse ved intensive metoder.

Britt Dale (1987) skiller mellom to slike innfallsvinkler, én som belyser subjektiv livskvalitet og en annen som tar for seg lokale levesett. I det første tilfellet belyses menneskers opplevelse av egenverdi og mestring; stemningsleie (glede, melankoli, apati etc.); kjærlighet og nærhet; fravær av angst og følelse av å delta i meningsfulle aktiviteter (se også Øyen 1993). Den andre metoden forsøker å tegne et bilde av samspillet mellom opplevd virkelighet og strukturelle forutsetninger. Her suppleres dybdeintervjuene med informasjon fra nøkkelinformanter i de enkelte lokalsamfunn.

Som sagt representerer begge disse alternativene et viktig korrektiv til beskrivelser av objektiv velferd. Slik storbyene i dag framtrer, med et mangfold av livsstiler, trossystemer og etniske identiteter, er det svært vanskelig å fange opp alt som rører seg av verdier og prioriteringer. Kvalitative tilnærminger kan opplagt trenge dypere inn i materien enn statistiske analyser. På den andre siden er det et trivielt faktum at folks oppfatninger ofte avviker fra deskriptiv statistikk. Om igjen og om igjen viser det seg at målinger av tilfredshet gir mindre variasjoner enn tradisjonelle ressursanalyser. Ifølge Robert Erikson (1994, s. 84) er forklaringen at individenes tilfredsstillelse med egne levevilkår ikke bestemmes så mye av vilkårene i seg selv som av “..förhållandet mellan dom och individernas förväntningar och aspirationer”. Derfor hevder han også at offentlig planlegging ikke bør forsøke å påvirke menneskers virkelighetsoppfatning. Uansett, viser erfaringene at fordeling av økonomiske ressurser bør ha et objektivt utgangspunkt. De indikatorer som inngår kan imidlertid bygge på alle typer av velfundert forskning - kvantitativ så vel som kvalitativ.

I den videre framstilling presenteres først en del ulikheter mellom individer, eventuelt husholdninger. Sammenlikningen foretas her mellom storbyene og landet som helhet med et tidsperspektiv på 7-15 år. Det har ikke vært mulig å gi en full analyse av alle levekårsområder, men inntekt, utdanning, arbeidsmiljø, boforhold og sosiale relasjoner må ansees for å utgjøre tunge komponenter i det samlede bilde.

Neste del belyser geografiske ulikheter innad i storbyene. Dette temaet har vært belyst i flere nye undersøkelser, men dessverre er det nesten ingen som har analysert endringer. Som et steg på veien mot bedre innsikt skal vi se om segregasjonen etter utdanning og inntekt endret seg fra 1986 til 1996.

2 Individuelle ulikheter

Inntektsforhold

Økonomiske ressurser er knyttet til levekår på tre måter. For det første gir inntekt og formue forbruksmuligheter på kort og lang sikt. Økt inntekt eller økt formue er som regel nøkkelen til et bedre materielt liv. For det andre kan mangel på kjøpekraft påvirke tilgangen til andre (ikke-materielle) ressurser, for eksempel en sunn og trygg lokalisering i byen. Begge forannevnte endringer vil imidlertid avhenge av markedsmessige forhold. Når fordelingen av inntekt og formue endres, endres også forbruksmuligheter og samvariasjonen mellom materielle og ikke-materielle goder.

Som nevnt har økonomiske ressurser størst betydning i byene. Likevel foreligger det kun publiserte endringsdata for nasjonen som helhet (SSB 1996, Epland 1997). Utfra den tiltakende sammenbinding av store byer i økonomiske nettverk, er det grunn til å tro at særlig Oslo, men også Bergen Trondheim og Stavanger, trekkes med i en tendens til økende inntektsulikhet.

Tabell 1 gir, for første gang, et grunnlag for å vurdere slike antakelser. Dataene er hentet fra Statistisk sentralbyrås inntekts- og forbruksundersøkelser for årene 1986, 1991 og 1996. Inntektsbegrepet som brukes er inntekt etter skatt, hvor regnskapet består av yrkesinntekter (lønn og netto næringsinntekt), kapitalinntekter, positive overføringer (trygd, stipend, sosialhjelp, bidrag), utliknet skatt og negative overføringer (tvungen pensjonspremie og betalt underholdningsbidrag). Inntektene er summert for husholdninger etter en ekvivalensskala som tar betydelig hensyn til stordriftsfordeler i flerpersonhusholdninger ($E=0,5$). Ved den endelige oppstilling benyttes individet som analyseenhet, det vil si at alle personer får tilordnet husholdningens inntekt.

For Oslo kan vi registrere en meget markert endring i retning av økende skjevhet. I løpet av 10 år, fra 1986 til 1996, har den gjennomsnittlige prosentvise inntektsforskjellen steget med 35 prosent (9 prosentpoeng). Kontrollberegninger for årene 1994 og 1995 indikerer at endringsforløpet er særdeles stabilt, med litt over ett prosentpoeng stigende ulikhet fra år til år. Vi ser også at den nederste desilgruppen er blitt hardere rammet enn den nest nederste, og at polariseringen på 1990-tallet i større grad enn det foregående tiår berører grupper med mellomstor og relativt stor inntekt. Motsatt har tidelen med aller høyest ekvivalensinntekt rykket mer og

mer fra de øvrige. I et tiårsperspektiv økte denne gruppen sin relative inntekt med 42 prosent, noe som antakelig er unikt i nyere norsk historie.

Tabell 1 *Inntekt etter skatt i perioden 1986-96. Oslo, storbyene og hele landet. Desiler og Gini-koeffisienter¹*

Desil	1986			1991			1996		
	Oslo	Stor- byene	Hele landet	Oslo	Stor- byene	Hele landet	Oslo	Stor- byene	Hele landet
1.	3,7	3,9	4,1	3,0	3,2	4,0	2,7	3,2	3,7
2.	5,3	5,7	6,1	5,1	5,5	6,0	4,9	5,2	5,6
3.	6,8	7,0	7,2	6,6	6,9	7,2	5,9	6,2	6,9
4.	8,0	8,2	8,2	7,6	7,8	8,2	7,0	7,3	7,9
5.	9,0	9,1	9,1	8,6	8,8	9,1	7,9	8,3	8,8
6.	10,0	10,0	9,9	9,6	9,8	9,9	8,9	9,2	9,7
7.	11,2	11,2	10,9	10,7	10,8	10,9	10,0	10,2	10,6
8.	12,3	12,3	12,1	12,1	12,0	12,0	11,3	11,5	11,7
9.	14,1	13,9	13,8	14,0	14,0	13,7	13,4	13,4	13,4
10.	19,7	18,8	18,6	22,5	21,1	19,0	27,9	25,6	21,7
Gini- koeff.	0,249	0,233	0,222	0,282	0,262	0,233	0,337	0,306	0,257
Std.	0,007	0,004	0,002	0,010	0,007	0,003	0,017	0,010	0,004

¹ Negativ husholdningsinntekt er satt lik 0.

For storbyene samlet er tendensen marginalt svakere, mens landet som helhet har en endringstakt som er under halvparten av Oslos. Tallene for landet har naturligvis lavere usikkerhet enn delanalysene, men alle forskjellene i tabell 1 har et tilfredsstillende signifikansnivå. Vår tiltro til resultatene styrkes dessuten ved at kontrollberegningene for 1994 og 1995 viser nøyaktig samme statistiske profil.

Kontrasten by/land skarpstilles enda bedre ved å sammenlikne storbyene med resten av landet. En slik oppsplitting er brukt i tabell 2, som inneholder fire tallserier. Øverst oppsummeres gjennomsnittlige endringer ved hjelp av Gini-koeffisienten og en tilhørende kontroll for statistisk usikkerhet. Dernest ser vi på andel av totalinntekten for den laveste og den høyeste desilgruppen. Seksjon 3 viser gjennomsnittlig ekvivalensinntekt for desilgruppe 1, 10 og alle personer i/utenfor storbyene. Nederst har vi tatt med en oversikt over grenseverdiene mellom desilgruppe 1 og 2 (P 10), desilgruppe 4 og 5 (P 50) og desilgruppe 9 og 10 (P 90). For å aksentuere betydningen av sentralitet, er de samme beregningene repetert for Oslo alene (tabell 3).

Tabell 2 *Inntekt etter skatt pr. forbruksenhet i og utenfor storbyene. Andel av totalinntekt, Gini-koeffisienter, gjennomsnittsverdier og grenseverdier. Beregnet for personer, 1986 og 1996¹*

	1986		1996		Endring i prosent 1986-96	
	Storbyene	"Rest-Norge"	Storbyene	"Rest-Norge"	Storbyene	"Rest-Norge"
Gini-koeffisient	0,233	0,218	0,306	0,241	31,3	10,6
Tilhørende std.	0,004	0,002	0,010	0,004		
Andel av totalinntekt						
Desil 1	3,9	4,2	3,2	3,9	-17,9	-7,1
Desil 10	18,8	18,5	25,6	20,4	-36,1	-10,3
Gjennomsnitt						
Desil 1	62379	64330	57439	64313	-7,9	0,0
Desil 10	303825	281940	467020	337556	53,7	19,7
Alle	161498	152599	182233	165853	12,8	8,7
Grenseverdier						
P 10	79870	83002	82191	85541	2,9	3,1
P 50 (median)	153884	144752	158298	156125	2,9	7,9
P 90	241729	228870	270872	243217	12,1	6,3

¹ Negativ husholdningsinntekt er satt lik 0.

Tabell 3 *Inntekt etter skatt pr. forbruksenhet i Oslo. Andel av totalinntekt, Gini-koeffisienter, gjennomsnittsverdier og grenseverdier. Beregnet for personer, 1986 og 1996¹*

	1986	1996	Endring i prosent 1986-96
	Gini-koeffisient	0,249	0,337
Tilhørende std.	0,007	0,017	
Andel av totalinntekt			
Desil 1	3,7	2,7	-27,0
Desil 10	19,7	27,9	41,6
Gjennomsnitt			
Desil 1	61523	51083	-17,0
Desil 10	329836	526463	59,6
Alle	167160	188475	12,8
Grenseverdier			
P 10	78829	78763	-0,1
P 50 (median)	157259	158069	0,5
P 90	256673	280121	9,1

¹ Negativ husholdningsinntekt er satt lik 0.

Resultatene viser at ulikheten i storbyene i gjennomsnitt har økt tre ganger raskere enn i resten av landet. Ved å sammenlikne inntektsandeler, gjennomsnitt og grenseverdier, ser en at inntektsøkningen i toppen av fordelingen har en sterk geografisk fordelings-effekt. I hverdags-språk kan vi si at den økende forskjell mellom by og land mer skyldes at noen personer får mer enn at andre får mindre. Det er likevel all grunn til å merke seg at gjennomsnittsinntekten for det laveste desilet i storbyene gikk ned med 8 prosent fra 1986 til 1996. Når grenseverdien mellom desil 1 og 2 samtidig gikk opp, er det enkelt å fastslå at en mindre gruppe i storbyene står for mye av nedgangen. I resten av landet er det en bedre balanse, det vil si at byrdene ved å gå ned i relativ inntekt fordeles på flere personer. Vi må imidlertid straks legge til at stu-

dentenes yrkesaktivitet utgjør et forstyrrende moment. På 1990-tallet har det som kjent vært en meget sterk økning i antallet studenter. Derved har det også blitt flere deltidsarbeidere med lav inntekt, noe som neppe kan betegnes som et "levetårproblem". Problemetiketten bør forbeholdes grupper/individer som har en kombinasjon av små ressurser og dårlige livssjanser.

Når Oslo analyseres alene, forstørres det meste. Den laveste desilgruppen har en nedgang i realinntekt på over 10.000 kroner, mot en oppgang på nærmere 197.000 kroner for desilgruppe 10. I begge tilfeller, men særlig det siste, er det ekstreme forskjeller mellom gjennomsnittet og grenseverdien. En bitteliten del av Oslos befolkning, kanskje helt ned mot 1 prosent, synes å ha økt inntektene i en slik grad at det er vanskelig å fatte.

På denne bakgrunn må vi konkludere med at utjevningspolitikken står overfor et gjenstridig storbykompleks: Likhetsbestrebelse som lykkes bra i andre deler av landet synes å støte på markedsrelaterte barrierer i storbyene. Som antydnet foran, er det naturlig å se slike variasjoner i lys av globale økonomiske tendenser. På et mer umiddelbart plan handler det om likvider i økonomien, samt om skattetilpasninger. Andre undersøkelser (NOU 1993:17, Epland 1997) tyder på at de rikeste gruppene i stor grad har økt sitt forsprang gjennom kapitalinntekter, særlig utbytte på aksjer.

Utviklingen må også sees i forhold til målet om en mer variert befolkningssammensetning i storbystrøk med dårlige levekår og boforhold (St.meld. 14 1994-95, s. 10). Tabell 1 indikerer at segregasjonspotensialet er klart større i dag enn midt på 1980-tallet. Blant annet tilsier eierstrukturen at konkurransen om å unngå dårlige og utrygge leieforhold hele tiden skjerpes. Hvorvidt dette reelt sett slår ut i økende segregasjon, avhenger imidlertid av den fysiske byutvikling.

Det bør understrekes at disse regnestykkene inneholder enkelte usikre momenter. Ett av dem er knyttet til endringer i skattesystemet. Målingene fra midt på 1980-tallet hadde blant annet en lavere pålitelighet fordi enkelte naturaliytelser falt utenfor skattesystemet (NOU 1993:17, s. 10). Videre er det et spørsmål om alle storbyene følger den samme utviklingsbane som Oslo. En analyse av 1990-data kan tyde på at systematikken i tabell 1 dekker over interessante variasjoner mellom Oslo og noen av de andre storbyene (se Barstad 1997, s. 32). Vi må også ta i betraktning at ungdom og unge voksne etablerer seg tidligere i egen husholdning enn for

et tiår siden. Dette kan, i alle fall marginalt, bidra til større skjevheter i den nedre del av inntektsfordelingen. Aller viktigst er likevel den nevnte usikkerhet rundt studentenes yrkesaktivitet. Et annet avgjørende spørsmål er om lavbetalte yrker preges av stor gjennomstrømming. En uttømmende vurdering av inntektsendringene krever informasjon både om rekrutteringsmønstre og individuelle karriereløp. Her foreligger det enkelte interessante forskningsresultater for landet som helhet (Kolberg og Kolstad 1993). For storbyene, hvor denne tematikken har størst aktualitet, er det derimot lite kunnskap.

Utdanning

Noen av de største relative forskjeller mellom storbyene og resten av landet kommer til uttrykk i målinger av utdanningsnivå og yrkessammensetning. Både i 1987 og 1995 hadde Oslo, Bergen og Trondheim (samlet) en overrepresentasjon for personer med universitets-/høyskoleutdanning på 1,67 (tabell 4).

Tabell 4 Utdanningsnivå i Oslo, Bergen og Trondheim (storbyene) sammenliknet med hele landet¹

	Storbyene	Hele landet	Over-/under- representasjon
<i>Utdanning på universitets-/høyskolenivå</i>			
1987	25	15	1,67
1995	35	21	1,67
<i>Utdanning på grunnskolenivå</i>			
1987	35	45	0,77
1995	23	28	0,82

¹ Kilde: Levekårsundersøkelsene (SSB 1988 og 1996).

Dersom vi ser tabell 1 og tabell 4 i sammenheng, er det et påfallende avvik: Inntektsfordelingen polariseres, samtidig som befolkningen får et høyere og høyere kompetansenivå. Noe av grunnen til dette paradokset er at utdanning i klarere forstand enn inntekt er et posisjonelt gode. Konverteringsverdien av høy utdanning påvirkes negativt av antall utøvere. Utdanning (og yrke) vil derfor i visse perioder være tvilsomme metodiske alternativer til inntekt. I flere høyteknologiske samfunn pågår det i dag en nedadgående mobilitet av yrker som tidligere ga solid prestisje og markedslønn. I tillegg kan det virke som om mange yrker taper konverteringsverdi når kvinner melder seg med fullført spesialutdanning.

Et annet viktig fenomen er framveksten av lavtlønnet servicearbeid i storbyene. Særlig i amerikansk byforskning er det et kjernepoeng at polariseringen henger sammen med velsituerte grupperes tjenestetterpørsel (jfr. Castells 1989, Sassen 1991, Sassen 1996). Overført til europeiske forhold, er det grunn til å forvente en viss mistilpasning mellom fordelingen av kompetanse og arbeidsgivernes etterspørsel etter ukvalifisert arbeidskraft.

En undersøkelse fra ECON analyse bekrefter at dette er praktiske realiteter. Oslo/Akershus har på den ene siden lavest andel personer med grunnskole som høyeste fullførte utdanning - ca. 22 prosent under landsgjennomsnittet (Larsen 1996). På den andre siden mener arbeidsgiverne i det samme området oftere enn i resten av landet at stillingene de forvalter krever lite skolegang (tabell 5). Her finner vi med andre ord et mønster som klart samsvarer med fordelingen av inntekter.

Tabell 5 Arbeidsgivers vurdering av yrkesstillinger etter hvilket utdanningsnivå som er mest produktiv.¹

	Grunnskole	Høyere utdanning
Oslo/Akershus	8,1	43,9
Resten av landet	4,6	34,7

¹ Kilde: Larsen 1996, s. 30-31.

Belastninger knyttet til arbeidslivet

Økningen i arbeidsledighet fra slutten av 1980-årene har vært mye omskrevet og utgjør trolig det tyngste levekårsproblemet i den perioden vi her omhandler. Relativt sett ble Oslo ekstra sterkt rammet, med en økning i ledigheten fra 1 prosent i 1988 til 6 prosent 1992, og med 40 prosent av de ledige i langtidskøen (Barstad 1997, s. 19 og 56).

Selv med dagens stramme arbeidsmarked, er arbeidsledighet et høyst nærværende problem i Oslo, særlig blant byens innvandrere. Fjerde kvartal 1997 var 6,7 prosent av Oslos ikke-vestlige innvandrere registrert som langtidsledige (SSB 1998a).

Sammensmeltningen med en etnisk dimensjon gjør arbeidsledigheten i storbyene til et brennbar tema. Dette gjelder selv om situasjonen er bedre i dag enn for noen år tilbake. Faren består i at en del av arbeidsstyrken "avskalles" hver gang konjunktorene peker nedover. På grunn av storbyenes markedskarakter, og muligens på grunn av sosiale samværsformer, er det

risiko for at problemene forplanter seg til andre levekårsområder. Forskning fra flere europeiske land, blant annet Storbritannia (Marshall 1996) og Danmark (Goul Andersen 1996), har avkreftet at langtidsledige i stort antall utvikler en kynisk og fatalistisk mentalitet, eller med andre ord; at det oppstår en "underklasse" som er fremmedgjort i forhold til de verdier som er nedfelt i arbeiderklassen. Et nøkkelspørsmål er likevel om en del av de langtidsledige på ulike måter *frakobles* fra det omgivende samfunn. Prinsipielt kan vi tenke oss at dette skjer på flere relaterte måter. Den første innebærer at langtidsledige isoleres sosialt, og derved følelsesmessig. Utviklingen av samlivs- og kontaktformer i storbyene, som vi skal komme tilbake til, gjør dette til et ubehagelig sannsynlig utfall. Minst like sannsynlig er det at gruppen som helhet diskvalifiseres i forhold til segmenterte ideer om status og prestisje. Også her er de langtidsledige i storbyene mer utsatt enn skjebnesfeller i andre deler av landet: fallhøyden er logisk nok størst på de steder hvor konkurranseorientering og selvrealisering er sterkest nedfelt i folks bevissthet. For noen kan organisasjonslivet (inkludert partipolitikk) være en arena hvor prestisje gjenvinnes, men også denne type deltakelse representerer en terskel når vennsksrelasjoner er svekket og følelsen av egenverdi det samme. En tilknyttet fare ligger i at mulighetene for politisk innflytelse reduseres gjennom utvalgsprosesser, for eksempel ved partienes nominasjoner. Etter mange nok nederlag, kan sluttresultatet bli at arbeidsevnen går tapt.

Disse problemene er neppe tilfredsstillende dekket i SSBs levekårsundersøkelser. Vi må også, som antydnet, regne med at utsorteringen i arbeidslivet går i bølger, slik at arbeidsmarkeds-etaten og andre offentlige instanser om igjen og om igjen vil måtte forholde seg til køer og stigende offentlige utgifter. I et større historisk og geografisk perspektiv er et av de viktigste spørsmålene hvilken innstilling grupper som faller ut av arbeidslivet, eller som aldri kommer inn, møtes med: Betraktes de som passive borgere med minimale sosiale rettigheter eller inkluderes de i et solidarisk fellesskap med rettigheter til et fullverdig liv? Jürgen Habermas (1996) og flere andre har påpekt, trolig med rette, at en tilnærming langs det første sporet vil kunne lede til sosialt kaos og eksplosive konflikter.

Tabell 6 Indikatorer på levekårsproblemer knyttet til arbeidslivet¹

	Storbyene	Hele landet
<i>Erfaringer med arbeidsledighet</i>		
1986	10	11
1996	14	13
<i>Langtidsledighet</i>		
1986	2	3
1995	7	7
<i>Andel lavlønte</i>		
1987	26	35
1995	19	26
<i>Andel med ekstraytelser i arbeidet</i>		
1987	21	19
1995	24	22
<i>Minst én times reisetid én vei</i>		
1987	8	7
1995	4	5
<i>Sysselsatte som ikke bestemmer over eget tempo²</i>		
1987	17	18
1995	18	17
<i>Sysselsatte med lite variert arbeid</i>		
1987	15	18
1995	10	13
<i>Sysselsatte som opplever arbeidet som en psykisk påkjenning³</i>		
1987	25	21
1996	34	30
<i>Sysselsatte med oppjagete og masete arbeidssituasjon</i>		
1987	14	11
1995	13	11
<i>Sysselsatte som er utsatt for klimatiske arbeidsmiljøproblemer</i>		
1987	33	36
1995	24	29
<i>Sysselsatte som er utsatte for forurensninger</i>		
1987	24	25
1995	20	25
<i>Risikofylt arbeidsmiljø</i>		
1987	22	29
1995	21	27

1) Tallene er hentet fra Levekårsundersøkelsen 1987, 1995 og 1996. De fleste definisjoner finnes i SSB1988 og SSB 1996. To av indikatorene baseres på 1996-undersøkelsen, som var rettet mot fysisk og organisatorisk arbeidsmiljø. Dessverre medfører overgangen til et temaroterende opplegg at de fleste indikatorene ikke lenger produseres i samme form.

2) 1996-undersøkelsen hadde med et spørsmål om bestemmelse over eget arbeidstempo og press i form av tidsfrister. Her var tallene 34 prosent for storbyene og 33 prosent for landet som helhet.

3) I 1995-undersøkelsen er det her gjengitt langt lavere tall, men alt tyder på at disse er feil.

I sum er det likevel vanskelig å bekrefte at økende inntektsforskjeller i storbyene har negative konsekvenser for arbeidslivet. Dels ligger ledighetstallene på et gjennomsnittlig nivå, dels er det ingen systematiske tegn til at arbeidsmiljøet forverres. Riktignok finner vi en svak sammenheng mellom sentralitet og økende psykiske belastninger, men dette balanseres av at klimatiske arbeidsmiljøbelastninger og forurensninger reduseres raskest i de mest urbaniserte områdene. På samme måte som for 10-12 år siden er det, grovt sett, en regional balanse i fordelingen av ulemper.

Boforhold

Mye av boligdiskusjonen handler i dag om "konsum" i form av markedsverdier, boutgifter, teknisk standard og/eller fordelingen på disposisjons-/eierformer (Gulbrandsen 1997). Temaet "bolig og levekår" er imidlertid mye videre, og innbefatter ringvirkninger knyttet til boligens lokalisering, for eksempel risikoen for å oppleve vold og utrygghet i nærmiljøet (jfr. Hagen m.fl. 1994, Barstad 1997). Andre sammenhenger, for eksempel mellom teknisk boligstandard og fysisk helse, har derimot mer historisk interesse.

Fra lang tid tilbake er det velkjent at landets dårligste boforhold finnes i sentrale deler av storbyene. En undersøkelse av boforholdsundersøkelsen 1995 påviser at beboere i Oslo, Bergen og Trondheim har 48 prosent høyere relativ risiko for lav boligstandard enn folk i resten av landet (Wessel 1998). Det framheves også at denne og liknende forskjeller tilsier en viss geografisk differensiering i boligpolitikken. Blant annet fordi visse grupper mangler frihet til å velge, kan ikke hele avviket mellom by og land regnes som rettferdig. Forsiktig tolket, kan andre undersøkelser (Hansen og Åhrén 1992, Gulbrandsen 1996, Hansen og Knudtzon 1997) sies å underbygge konklusjonen.

Spørsmålet er så om forskjellene mellom storbyene og resten av landet øker eller minker. I en presentasjon av data fra levekårsundersøkelsene, pekes det på at ulikheten i arealstandard (inkludert trangboddhet) mellom by og land holder seg, mens variasjonene i eierstruktur utjevnes (Andersen 1996). For å få et bredere vurderingsgrunnlag, har vi gjort en del beregninger fra boforholdsundersøkelsen 1988 og 1995. Egenskapene som analyseres er boligstandard, rettigheter, fysisk bomiljø og boøkonomi. Vi summerer også opp hopning og fravær av ulemper.

Framstillingen bygger på samme design som rapporten "Bolig og levekår – en analyse av boforholdsundersøkelsen 1995" (Wessel 1998). For å oppnå sammenliknbarhet med tilgjengelige data fra 1988, har vi imidlertid måttet foreta visse tilpasninger. Den viktigste er at boøkonomi regnes ut på basis av et snevrere inntektsbegrep. Inntekter som inngår er; brutto arbeids- og trygdeinntekt, bostøtte, boligtilskudd, barnetrygd og utleieinntekter. Inntekter som *ikke* inngår er; rente- og kapitalinntekter, lån/bidrag, stipender, og nettoinntekt av bolig. På samme måte som i den forrige rapporten, trekkes skatter og boutgifter fra bruttoinntektene, slik at vi står igjen med et "restbudsjett" for hver husholdning. Dette budsjettet kategoriseres til slutt etter et kriterium som utgjør 80 prosent av folketrygdens grunnbeløp i årene 1987 og 1994. Helt konkret benyttes minstepensjonen for enslige, samordnet minstepensjon for samboende/gifte og et tillegg for barn og voksne tilleggspersoner på 25 prosent av grunnbeløpet. Det foretas ingen avkortning for husholdninger med mange barn og/eller mange tilleggspersoner.

Også de andre variablene (vedlegg 1) har to verdier. Kriteriene som brukes er:

Dårlig boligstandard: Mangler eget kjøkken, mangler bad/wc/dusj og/eller trangbodd.

Svake rettigheter: Tjenestebolig/forpaktning, fullt møblert utleie, framleie eller leiekontrakt inntil 3 år.

Dårlig utemiljø: Plagsom trafikkstøy, plagsom flystøy og/eller sterk/plagsom trafikk.

Stort sett er det en meget lav andel uoppgitte svar, men det er ett unntak. I undersøkelsen fra 1995 har kun 75 prosent svart utfyllende på spørsmålene om boutgifter. Dette kompliserer arbeidet på flere måter. En ting er at visse undergrupper blir for små til å kunne analyseres. Verre er det imidlertid at forfallet er skjevt fordelt på tvers av variabler som alder, inntekt og husholdningstype. Problemet synes å tilta dess mer kriteriet innsnevres, hvilket vil si at tidligere presenterte data (Wessel 1998) har høyere validitet. Vi gjør oppmerksom på at skjevhetene automatisk trekkes med i beregningene av hopning og fravær av ulemper. I det siste tilfellet står valget mellom å presentere resultatene eller la være. Vi har valgt det første, samtidig som hopningsvariabelen er konstruert på en måte som reduserer utslagene til et minimum. Først summeres hopning mellom variablene "dårlig standard", "svake rettigheter" og "dårlig utemiljø". Deretter beregnes hopning mellom "dårlig boøkonomi" og hver av de tre andre variablene. I en tredje runde skaleres disse tallene ut fra en forutsetning om representativitet,

slik at marginalene for de tre første variablene kan benyttes som prosentbasis. Dette gir estimater som ligger tett opp til den antatte virkelighet.

Hva finner vi så? Vi starter med å se på aggregerte variasjoner mellom by og land. De fire målenivåene er; Oslo, øvrige storbyer (Bergen, Trondheim og Stavanger), "forholdsvis sentrale kommuner" og "perifere kommuner".

Tabell 7 Fordeling av dårlige boforhold i 1988 og 1995 etter sentralitet. Prosent

	Dårlig standard	Svake rettigheter	Dårlig ute-Miljø	Dårlig bo-økonomi	Hopning av ulemper	Ingen ulemper	Antall individer Kol. 1 - 3	Antall hushold Kol. 4 og 6
Perifere kommuner:								
1988	14,9	7,4	8,3	28,4	12,0	55,3	311	279
1995	8,8	14,0	10,6	13,1	8,4	71,3	415	277
Forholdsvis sentrale kommuner:								
1988	13,8	7,5	14,2	18,1	9,3	58,7	3106	2832
1995	7,9	8,9	11,2	11,8	6,2	70,6	2178	1577
Storbyer utenom Oslo:								
1988	12,3	9,7	17,5	17,7	11,4	56,8	264	240
1995	9,2	11,7	11,3	9,3	7,7	73,1	1174	750
Oslo:								
1988	19,5	9,9	29,7	16,5	16,3	45,9	909	831
1995	15,9	12,3	22,2	10,6	13,3	57,4	640	428
Hele landet:								
1988	14,5	8,0	15,9	19,1	10,8	56,4	4590	4182
1995	9,2	10,3	12,6	11,6	7,6	69,2	4407	3032

Det er, alt i alt, en udiskutabel forbedring i nordmenns botilværelse fra 1988 til 1995. Forbedringen gjelder uavhengig av om en bor i bygd eller by, uten noen regional systematikk. Nokså uventet finner vi at Bergen, Trondheim og Stavanger samlet sett har høyest andel personer uten boligproblemer, og at disse byene har en bedre utvikling enn Oslo på samtlige variabler. Det viktigste skillet i tabell 7 går utvilsomt mellom Oslo og resten av landet, og ikke mellom storbyer og andre bosteder. Vi bør imidlertid tilføye at Bergen og Trondheim sannsynligvis har et dårligere gjennomsnitt enn Stavanger (se Wessel 1998, s. 38).

Et annet interessant trekk er at andelen med svake rettigheter øker i hele landet. Her synes boligpolitikken å stå overfor en av sine største utfordringer. Problemet består vel å merke *ikke* i at leieandelen går opp. Dette er en endring som på mange måter er naturlig i et samfunn med høy mobilitet, massiv rekruttering til høyere utdanning og en økende tilslutning til "urbane" boligønsker. Det som bekymrer, er at flere og flere tvinges over i høyst usikre disposisjonsfor-

hold, samt at leiemarkedet i økende grad består av boliger som er "utleid i øyeblikket" (Nordvik 1996, s. 18). Antakelig er disse problemene større enn vi makter å påvise med enkle survey-data. Det er nemlig svært vanskelig å spørre om juridiske detaljer av dette slaget. Begrepet "vanlig leiebolig" brukes nok ofte uten at kontrakten oppfyller husleielovens krav om oppsigelighet. Uansett er det mulig å gjøre seg refleksjoner om sammenhengen mellom økonomiske fordelingsmønstre og sorteringen inn i utrygge kontraktsvilkår. Framveksten av underregulerte kontraktstyper har utvilsomt et komplekst grunnlag, der mange historiske faktorer spiller inn. Fra individenes synspunkt er det imidlertid fare for at det ene problemet legger seg oppå det andre.

Det er også mulig å tenke seg at *konsekvensene* av svake rettigheter varierer fra sted til sted. Intuitivt virker det direkte usannsynlig at folk i perifere kommuner skulle ha høyest sannsynlighet for å oppleve utrygge boforhold. Kanskje er det slik at tabell 7 dekker over to motsatte tilpasninger: På mindre steder og i spredtbygde strøk er det en hyppig bruk av underregulerte kontraktstyper fordi formalitetene uansett har liten betydning. I storbyene, og særlig i Oslo, er formelle bindinger reelle i en helt annen grad, hvilket rammer boligsøkerne med full tyngde. La dette i alle fall stå som en hypotese.

Vi har også undersøkt hvordan endringene fordeler seg på demografiske og sosiale grupper. Med den valgte regioninndelingen, må flere av disse beregningene tas med forbehold. Enkelte av undergruppene er svært små, og de reduseres som nevnt ytterligere i analysen av økonomi, hopning og fravær av boligproblemer. For å unngå at presentasjonen sveller ut, er sammenlikningen avgrenset til Oslo, øvrige storbyer og hele landet.

En av de største endringene er lett forutsigelig og består i at boforholdene blant eldre forbedres. De årskull som etablerte seg i mellomkrigstiden oppnådde aldri den samme høye boligstandard som etterfølgende generasjoner. Etter hvert som disse eldste årskullene tynnes ut, og etter hvert som senere kull trer inn i pensjonsalderen, blekner bildet av en belastet gruppe. Dette demonstreres til fulle i tabell 8, hvor vi ser at personer over 67 år i 1995, dog med unntak for de nest største byene, hadde lavest andel med dårlig boligstandard. Det er også en dramatisk nedgang i andelen med dårlig økonomi. Oslo og de nest største byene trekkes med i denne utviklingen, men det kan være grunn til å mobilisere en viss mistenksomhet. Er det uttrykk for realiteter når andelen over 67 år med dårlig økonomi synker fra 59 prosent i

hele landet i 1988 til 24 prosent i 1995? Vi har allerede påpekt at frafallet er skjevt, noe som muligens slår sterkest ut i 1995-materialet. En annen mulighet er at variasjoner i utvalgsteknikk kan ha påvirket frafallsmønsteret. Dette er undersøkt og avkreftet, hvilket også gjelder en mulig sammenheng mellom inntekt og endringer i restbudsjettene. Derimot er det stor sannsynlighet for at reduksjonen delvis skyldes en stagnerende utvikling i minstepensjonssetene. Registreringen av boøkonomi vil i så fall ha lavere validitet for 1995 enn for 1988. Motsatt, og i tråd med den demografiske forklaringen, må vi huske på at de nye alderspensjonistene ofte har opparbeidet tilleggspoeng i folketrygden.

Tabell 8 Fordeling av dårlige boforhold etter hovedpersonens alder i 1988 og 1995. Storbyene og hele landet. Prosent

	Dårlig standard		Svake rettigheter		Dårlig utemiljø		Dårlig Boøkonomi		Hopning av ulemper		Ingen ulemper	
	1988	1995	1988	1995	1988	1995	1988	1995	1988	1995	1988	1995
Storbyer												
utenom Oslo¹:												
16-24 år	:	22,9	:	48,6	:	19,2	:	:	:	:	:	:
25-34 år	11,6	18,3	18,7	20,7	13,9	10,2	9,4	8,9	15,5	13,0	65,7	66,8
35-49 år	17,2	9,9	5,9	9,8	15,9	8,1	3,4	3,0	9,1	4,0	66,4	79,0
50-66 år	8,7	1,6	1,7	7,9	20,2	13,8	8,8	6,4	1,7	5,8	63,2	77,3
67 år eller mer	3,9	3,5	1,5	0,4	26,4	12,7	57,2	18,7	13,4	4,0	23,6	70,2
Oslo²:												
16-24 år	37,9	25,5	45,1	20,5	24,9	11,3	21,2	:	42,0	:	29,6	:
25-34 år	26,2	28,6	15,1	32,0	28,1	21,6	6,8	14,4	18,5	28,7	46,5	39,0
35-49 år	13,6	13,8	7,1	6,1	31,0	21,2	7,8	4,0	8,8	6,0	51,3	64,2
50-66 år	10,7	10,2	4,4	5,8	27,4	21,9	11,1	3,7	7,9	7,3	54,7	69,3
67 år eller mer	21,9	7,0	1,2	2,0	33,6	26,8	43,3	17,9	24,0	8,2	33,0	54,4
Hele landet³:												
16-24 år	37,5	27,3	40,0	38,7	9,4	12,0	22,8	43,2	28,9	39,7	33,8	39,7
25-34 år	17,8	15,1	13,3	20,6	15,2	11,8	6,3	10,3	10,3	13,3	60,1	63,3
35-49 år	13,6	9,4	4,1	8,1	14,8	13,1	4,6	4,6	5,3	5,0	69,7	72,4
50-66 år	8,5	4,2	3,9	3,5	16,1	12,2	13,7	5,7	6,5	3,6	65,5	79,2
67 år eller mer	13,4	4,1	4,4	4,0	19,1	13,2	59,1	23,8	19,7	5,2	27,1	61,9

- 1) Prosentbasis for de tre første variablene, 16-24 år er: 46 (1995), for 25-34 år: 64 og 288, for 35-49 år: 69 og 410, for 50-66 år: 59 og 263, for 67 år eller mer: 53 og 165. Tilsvarende tall for variabel 4 og 6, 25-34 år er: 61 og 155, for 35-49 år: 65 og 271, 50-66 år: 57 og 180, for 67 år eller eldre: 43 og 132.
- 2) Prosentbasis for de tre første variablene, 16-24 år er: 75 og 26, for 25-34 år: 221 og 161, for 35-49 år: 250 og 214, for 50-66 år: 192 og 141, for 67 år eller mer: 171 og 98. Tilsvarende tall for variabel 4 og 6, 16-24 år er 64 (1988), for 25-34 år: 212 og 85, for 35-49 år 235 og 145, for 50-66 år: 186 og 110, for 67 år eller eldre: 134 og 81.
- 3) Prosentbasis for de tre første variablene, 16-24 år er: 250 og 179, for 25-34 år: 950 og 944, for 35-49 år: 1418 og 1577, for 50-66 år: 1100 og 1004, for 67 år og eldre: 872 og 700. Tilsvarende tall for variabel 4 og 6, 16-24 år er 205 og 44, for 25-34 år: 902 og 517, for 35-49 år: 1333 og 1130, for 50-66 år: 1040 og 759, for 67 år eller eldre: 702 og 581.

Fire andre grupper som ofte trekkes fram i velferdsdebatten er ungdom, enslige, enslige forsørgere og barnefamilier. Ungdom, som her er avgrenset til hovedpersoner i alderen 16-24 år, har opplagt en dårligere utvikling enn gjennomsnittet, men på grunn av lav representasjon i utvalget våger vi ikke å fastslå at tendensen er ekstra sterk i storbyene. Det er også vanskelig å bedømme i hvilken grad endringer i eierandel (Gulbrandsen 1997) kan forklares som frivillige

konsesjoner, eventuelt som naturlige virkninger av økende rekruttering til høyere utdanning. På er mer skjønnsmessig grunnlag kan vi trygt anta at både ungdom og unge voksne i Oslo rammes hardt av en tiltakende forstoppelse i boligforsyningen. I gruppen 25-34 år økte andelen med svake rettigheter fra 15 prosent i 1988 til 32 prosent sju år senere.

Når vi ikke tar hensyn til alder, er det en mer positiv utvikling blant enslige og enslige forsørgere. Det er imidlertid tankevekkende at mange enslige forsørgere i Oslo fremdeles - uten særlige tegn til forbedring - har et dårlig utemiljø. Denne type belastninger må selvsagt vurderes utfra gruppenes sårbarhet, samt enkeltindividenes mulighet til å velge. I begge henseende er det lett å finne gode argumenter for at enslige forsørgere ikke kan sidestilles med enslige. For det første vil barn rammes sterkere enn voksne av forurensning og utrygge næromgivelser. For det andre er barn i hovedsak avhengig av at foreldrene forvalter sitt omsorgsansvar ved valget av bosted. Samtidig vil vi betone at utemiljø er den eneste av indikatorene som utelukkende baseres på evaluerende kriterier. Det er ikke usannsynlig at både enslige forsørgere og andre foreldre med hjemmeboende barn har vært ekstraordinært strenge i vurderingen av forurensning og trygghet. I sum fastholder vi likevel (se Wessel 1998) at enslige er minst like dårlig stilt som enslige forsørgere. Om vi ser bort variasjonene i toleransenivå, har enslige markant høyere risiko for å havne i dårlige boforhold enn enslige forsørgere (ibid.). Kanskje er noe av forklaringen til dette å finne i ensliges negative sysselsettingsutvikling (SSB 1996), samt en viss mangel på støtteordninger.

Boforholdene blant barnefamilier er ganske stabile. Det gjelder også i Oslo, selv om vi ser at belastninger i utemiljøet avtok fra 1988 til 1995. Nettopp fordi det dreier seg om fysisk miljø, og ingen av de øvrige aspektene, er det grunn til å reise en viss tvil ved dataenes validitet. Som kjent har det i samme periode vært en sterk økning i innslaget av ikke-vestlige familier. I den grad disse (representert ved intervjupersonene) har høyere toleranse for trafikkstøy, flystøy og plagsom trafikk, vil den positive fortolkningen måtte erstattes av et ønske om objektiv informasjon. Noen nærmere oppklaring på dette punkt har vi ingen mulighet for å gi. Dog vil vi påpeke at dataene for 1995 viser at avviket mellom nordmenn og ikke-vestlige innvandrere er størst når boforholdene måles med deskriptive indikatorer (Wessel 1998).

Tabell 9 Fordeling av dårlige boforhold etter husholdningsstatus i 1988 og 1995. Storbyene og hele landet. Prosent

	Dårlig standard		Svake rettigheter		Dårlig utemiljø		Dårlig Boøkonomi		Hopning av ulemper		Ingen ulemper	
	1988	1995	1988	1995	1988	1995	1988	1995	1988	1995	1988	1995
Storbyer utenom Oslo¹:												
Enslige	7,5	10,0	21,4	15,2	19,2	9,1	37,7	23,8	14,6	13,8	31,1	60,7
Par uten barn	6,8	1,6	2,0	3,3	21,5	13,5	19,9	5,9	8,8	1,7	59,6	80,2
Enslige forsørgere	4,1	5,5	16,4	16,8	26,1	13,3	:	8,8	:	3,6	:	73,9
Barnefamilier	21,6	10,8	5,2	4,6	12,1	11,5	2,6	5,1	9,0	5,7	70,7	72,3
Oslo²:												
Enslige	29,5	19,3	13,7	13,8	27,6	23,4	27,8	14,9	24,2	16,4	32,3	50,0
Par uten barn	7,3	4,4	8,5	10,4	29,8	22,7	12,5	8,5	10,4	7,0	57,4	64,0
Enslige forsørgere	5,9	19,6	9,6	22,5	24,4	23,6	12,8	2,7	10,0	23,7	55,8	68,8
Barnefamilier	20,1	20,0	5,1	7,3	34,6	18,3	5,0	5,4	12,4	9,1	50,2	63,8
Hele landet³:												
Enslige	20,8	11,9	13,5	16,5	16,5	11,7	40,5	22,3	21,1	13,2	34,9	59,3
Par uten barn	6,3	2,3	5,6	5,4	18,8	14,8	21,0	6,6	8,4	2,8	58,0	76,7
Enslige forsørgere	8,9	7,1	14,6	17,1	18,5	14,2	16,5	6,7	12,8	9,5	58,3	75,6
Barnefamilier	16,2	11,9	4,1	5,0	13,0	11,7	3,6	4,5	4,7	4,3	69,5	73,1

- 1) Prosentbasis for de tre første variablene for enslige er: 69 og 466, for par uten barn: 68 og 592, for enslige forsørgere: 22 og 111, for barnefamilier: 105 og 1009. Tilsvarende tall for variabel 4 og 6 for enslige er: 52 og 304, for par uten barn: 66 og 446, for enslige forsørgere: 66 (1995), for barnefamilier: 104 og 761.
- 2) Prosentbasis for de tre første variablene for enslige er: 347 og 202, for par uten barn: 242 og 194, for enslige forsørgere: 63 og 38, for barnefamilier: 257 og 206. Tilsvarende tall for variabel 4 og 6 for enslige er: 294 og 138, for par uten barn: 230 og 129, for enslige forsørgere: 53 og 22, for barnefamilier: 254 og 139.
- 3) Prosentbasis for de tre første variablene for enslige er: 1233 og 1081, for par uten barn: 1167 og 1201, for enslige forsørgere: 289 og 250, for barnefamilier: 1901 og 1875. Tilsvarende tall for variabel 4 og 6 for enslige er: 1023 og 697, for par uten barn: 1092 og 861, for enslige forsørgere: 240 og 145, for barnefamilier: 1827 og 1329.

Hittil har vi kun sett på boforhold blant hovedgrupper i befolkningen. En annen innfallsvinkel er å sammenholde boligindikatorerne med andre levekårsindikatorer. Litt avhengig av hvilke indikatorer som velges, gir denne metoden et begynnende innblikk i relasjonelle sider ved levekårene. Å bruke boforholdsundersøkelsen til slike formål, gir imidlertid et noe spinkelt analysegrunnlag. Undersøkelsen er blank på flere sentrale felter, for eksempel fritid, frykt, sosiale kontakter og politisk aktivitet. I tillegg har undersøkelsen vært gjenstand for utvidelser, innskrenkninger og revideringer.

Én av de indikatorene vi har tilgang på for begge tidspunkter er lav lønn. Kriteriet omfatter personer med en timelønn på, henholdsvis kroner 58,09 i 1987 og 79,39 i 1994. Dette avgrenser en gruppe som har dårligere boforhold enn gjennomsnittet, men hvor nettopp gjennomsnittsbetraktninger har liten relevans. Det er først og fremst i storbyene, særlig i Oslo, at lavtlønte sliter med å oppnå akseptable boforhold. Sammenlikningen over tid (tabell 10) viser at dårlig boøkonomi utgjør et vedvarende problemkompleks, mens derimot boligstandarden er kraftig forbedret. Det er i dag, i alle deler av landet og i så å si alle grupper, en svært be-

skjeden andel som mangler bad, wc og kjøkken. Trangbodhet reduseres etter samme hierarkiske mønster (ovenfra og ned), mens forurensning og utrygghet synes å bestå som et kompakt klassefenomen. Tallene for Oslo tyder riktignok på at flere og flere kan puste inn ren luft, åpne vinduene uten å bli overdøvet av støy og bevege seg i trygghet, men igjen er det et spørsmål om målingene uttrykker reelle forbedringer. Kanskje er det også her en forstyrrende effekt av endret befolkningssammensetning.

Tabell 10 Fordeling av dårlige boforhold blant grupper med ulike belastninger i 1988 og 1995. Storbyene og hele landet. Prosent

	Dårlig stand- ard		Svake rettig- heter		Dårlig ute- miljø		Dårlig bookonomi		Hopning av ulempes		Ingen ulemper	
	1988	1995	1988	1995	1988	1995	1988	1995	1988	1995	1988	1995
Storbyer utenom												
Oslo¹:												
Lavtlønte	20,5	12,2	20,1	27,9	10,1	13,6	15,7	10,7	15,2	12,9	57,8	58,0
Unge med lav utdanning	7,7	10,5	8,9	27,1	1,2	9,6	11,8	5,5	11,8	4,5	70,8	67,5
Hushold med funksjonshemmede	16,6	8,1	5,4	4,4	28,8	12,6	35,5	20,5	24,2	9,6	45,0	68,5
Personer med lang arbeidsreise	:	3,3	:	21,5	:	14,9	:	13,9	:	4,2	:	58,0
Oslo²:												
Lavtlønte	33,2	13,9	28,7	21,6	29,2	18,9	19,1	19,6	27,7	22,0	31,3	45,8
Unge med lav utdanning	33,2	26,9	21,8	23,0	35,2	6,1	5,8	:	23,4	27,4	30,0	:
Hushold med funksjonshemmede	16,0	12,2	3,0	7,6	37,2	27,0	35,6	21,7	19,0	14,9	32,4	52,7
Personer med lang arbeidsreise	11,7	18,6	11,0	18,8	25,1	18,2	6,2	-	7,4	14,5	51,7	70,3
Hele landet³:												
Lavtlønte	23,1	11,4	17,3	15,7	14,7	12,8	12,9	11,5	15,1	11,1	53,8	63,9
Unge med lav utdanning	20,0	14,8	10,5	16,6	16,2	8,1	8,4	12,6	10,5	9,7	59,7	63,9
Hushold med funksjonshemmede	14,0	6,7	5,0	6,5	21,6	15,3	37,3	21,4	15,7	6,8	41,4	60,6
Personer med lang arbeidsreise	12,2	8,4	6,4	8,0	11,4	13,1	6,6	4,4	5,1	3,7	68,6	74,8

- 1) Prosentbasis for de tre første variablene for lavtlønte er: 35 og 143, for unge med lav utdanning: 24 og 68, for hushold med funksjonshemmede: 35 og 141, for personer med lang arbeidsreise: 54 (1995). Tilsvarende tall for variabel 4 og 6 for lavtlønte er: 32 og 79, for unge med lav utdanning: 23 og 35, for hushold med funksjonshemmede: 31 og 97, for personer med lang arbeidsreise: 32 (1995).
- 2) Prosentbasis for de tre første variablene for lavtlønte er: 99 og 80, for unge med lav utdanning: 74 og 35, for hushold med funksjonshemmede: 133 og 60, for personer med lang arbeidsreise: 111 og 54. Tilsvarende tall for variabel 4 og 6 for lavtlønte er: 89 og 37, for unge med lav utdanning: 65 (1988), for hushold med funksjonshemmede: 117 og 48, for personer med lang arbeidsreise: 107 og 34.
- 3) Prosentbasis for de tre første variablene for lavtlønte er: 605 og 574, for unge med lav utdanning: 468 og 278, for hushold med funksjonshemmede: 647 og 569, for personer med lang arbeidsreise: 543 og 296. Tilsvarende tall for variabel 4 og 6 for lavtlønte er: 554 og 324, for unge med lav utdanning: 424 og 140, for hushold med funksjonshemmede: 573 og 426, for personer med lang arbeidsreise: 525 og 201.

Den neste gruppen er unge med lav utdanning. Ovenfor har vi påpekt at endringene i inntektsfordelingen må sees i sammenheng med deltidsarbeid blant studenter og gjennomstrømning i

lavbetalte yrker. Vi har også uttrykt visse forbehold når det gjelder unges boforhold i allmenhet. Slike drøftelser kan lett skape et inntrykk av felles interesser eller – enda verre – opplevd fellesskap. Det kan nok være situasjoner hvor denne type kollektiviteter bindes sammen av ytre omstendigheter, men som regel er gruppelojaliteten tynn. Vi skal heller ikke påstå at unge med lav utdanning utgjør et intimt fellesskap, men her finnes det i alle fall et materielt utgangspunkt som påkaller interesse: Uten høy utdanning svekkes mulighetene for å avveie mellom goder og byrder. Det vil si; kanskje må vi foreta enda en innskrenkning, nemlig til unge med lav utdanning i Oslo. Av tabell 10 kan det se ut til at risikoen for å oppleve multiple boligproblemer er mye lavere i de tre andre byene. Samtidig ser vi at disse byene har en negativ utvikling både med hensyn til standard, rettigheter og utemiljø, mens endringene i Oslo er mer sprikende. Når tallgrunnlaget i tillegg er svært tynt, er det i overkant dristig å fastslå at problemene er konsentrert til Oslo. I stedet velger vi å feste oss ved at unge storbyboere med lav utdanning har en høy risiko for å havne i usikre deler av leiemarkedet. I denne sammenheng er det viktig å huske på at de fleste i gruppen avsluttet sin skolegang for mer enn ti år tilbake. Å sammenlikne boforholdene med jevnaldrende akademikere og studenter er derfor villedende.

Funksjonshemmede, som er den tredje gruppen, hadde en svært positiv utvikling fra 1988 til 1995. Både i storbyene og landet som helhet skrumpet boligproblemer raskere enn for den funksjonsfriske del av befolkningen. Likevel er det fremdeles et gap i favør av funksjonsfriske. Av flere grunner, blant annet fordi personer med bevegelsesvansker har behov for spesiell tilrettelegging, kan dette mønsteret uten store forbehold karakteriseres som urettferdig. For øvrig er denne gruppens bo-/boligproblemer svært komplekse, med dype forgreninger inn i andre levekårsfelt. Et typisk eksempel er en person med god boligstandard, trygge rettigheter og godt utemiljø, men som betaler så mye for dette at mulighetene for fritidsaktiviteter reduseres. Særlig hvis vedkommende er trygdet, er det lett å tenke seg at denne form for ufri-villig isolasjon leder til psykiske tilleggsproblemer.

Til slutt har vi også tatt med personer med lang reisetid til og fra arbeid. Dette er en gruppe som ifølge klassisk byteori har råd til å bosette seg i lang avstand fra sentrum, og som derved oppnår en kompensasjon i form av gode boforhold. Nyere studier viser imidlertid at samvariasjonen flere steder er snudd; det er ikke lenger høyinntektsgruppene men lavinntektsgruppene som har lengst reisevei. Av dette følger også en hypotese om økende segregasjon.

Dataene i tabell 10 gir ingen klar indikasjon på et liknende brudd i norske storbyer. Dette er litt overraskende, ettersom vi tidligere har funnet interessante forskjeller mellom de tre største byene og resten av landet (Wessel 1998, s. 45). Dessverre hadde Bergen, Trondheim og Stavanger for lav representasjon i 1988 til å kunne bekrefte eventuelle endringer. Dog vil vi fastholde at dette er et aktuelt forskningstema. Ved å sammenholde enkelte frekvenser for 1995 (tabell 7 og 10), ser en at folk med lange arbeidsreiser ofte har dårligere boforhold enn resten av yrkesbefolkningen.

Så langt om boforhold. La oss gjenta at sammenlikningen over tid førte til at flere grupper måtte utelates. Den viktigste av disse er ikke-vestlige innvandrere. Ingen andre (kjente) grupper har like høy relativ risiko (etter multivariat kontroll) for å bo dårlig (ibid.). Hvorvidt det skjer en tilnærming til "norske" problem- og konsumnivåer, har vi imidlertid ingen oversikt over. Et annet ubelyst kompleks er bostedsløshet. Både mangelen på et offentlig utleietilbud og utviklingen i andre land tilsier at dette problemet bør overvåkes nøye.

Sosiale relasjoner

I innledningen nevnte vi at kontaktene mellom naboer er svakere i storbyene enn i andre deler av landet. Et slikt mønster samsvarer med en bred oppfatning av urbanisering som kilde til nedbrytning av sosiale bånd, til fremmedgjøring og rotløshet. (Schiefløe 1985, s. 446, Barstad 1997, s. 108). Storbylivet betraktes som lite intimt, individualistisk, materielt orientert og omskiftelig.

Mye av den samme tenkning er velkjent fra sosiologisk forskning – like opp til våre dager. Leser en klassikere som Simmel og Tönnies, er det lett å registrere både et skeptisk syn på storbyen og en sterk bekymring for framtiden. I nyere forskning er synspunktene ofte mer nyanserte og optimistiske, men det er likevel grunn til å tale om en tradisjon. Forbindelsen til klassikernes program kan, enkelt skissert, sies å bestå i en interesse for samfunnet som helhet. Man antar at mye av det menneskelige går tapt hvis samfunnets ulike deler vurderes uavhengig av integrerende sosiale strukturer, for eksempel felles normer. Dette er vel å merke ikke bare en diskusjon om kunnskapsdannelse. Vel så mye handler det om variasjoner i ontologi, det vil si i synet på menneskelig eksistens og samhandling: "Hvis vi alle bare var *homo economicus*, aldri *homo sociologicus*, så ville samfunnslivet i lengden bli umulig" (Otnes 1991, s. 291).

Gjennom årene er det gjort utallige undersøkelser av dette temaet. Et aktuelt standpunkt, framført av blant andre Anthony Giddens, går ut på at urbanisering og modernisering leder til at sosiale fellesskap endrer seg, men ikke til at de forsvinner. Ny teknologi skaper muligheter for å frigjøre sosiale bånd fra tradisjonelle tids- og stedsspesifikke begrensninger: Man kan ha betydningsfulle relasjoner til andre uten at samholdet har boligen eller boligens næromgivelser som utgangspunkt. Med Giddens egne ord (1997, s. 24), "løftes" de sosiale relasjonene ut av lokale interaksjonssammenhenger og rekonstrueres på tvers av tid og rom. En norsk sosiolog, Per Morten Schiefloe, argumenterer i en bok fra 1985 nøyaktig i de samme baner:

Strukturen i de urbane nettverk viser tydelig at naboskapets eller nærmiljøets sosiale betydning oftest er av begrenset rekkevidde. Samtidig er det ingenting som tyder på at bymennesker i alminnelighet verken er ensomme, isolerte eller fremmedgjorte (Schiefloe 1985, s. 327).

Willy Martinussen har i den såkalte "Medborgerundersøkelsen" bygget opp under denne forståelsen. Ikke bare det, han antyder faktisk at modernisering og urbanisering bidrar til et *varmere* samfunn. For befolkningen under ett, er det i følge Martnussen en svak tendens til at fellesskapsorientering og sosial medvirkning øker med økende sentralitetsnivå.

Går vi derimot til dagsaktuell bysosiologi og bygeografi, er tonen helt annerledes. Det gjelder for eksempel et prosjekt innenfor COST CIVITAS-programmet om endringer i bypolitikken. En av hypotesene i prosjektet går ut på at teknologiske endringer og økende global konkurranse bidrar til "sosial fragmentering", det vil si til svekkelse av sosiale bånd, ekstremt lav mobilitet mellom grupper, sosial ekskludering og stor variasjon (på tvers av gruppene) i livsjanser.¹ Det samme begrepet, med eller uten prefix, brukes også av forfattere som Knox (1995), Wacquant (1995), Dear og Flusty (1998), Allen (1998) og Ellefsen (1998). Et gjennomgående poeng hos de fleste av disse er at endringene har en sosial og en materiell dimensjon: Fellesskap forvitrer samtidig som byen løser seg opp i morfologiske bruddstykker.

Nå må det sies at denne type perspektiver er lettere å foreslå enn å bekrefte. Blant annet er det opplagt at vurderingen må bygge på analyser av endring, hvilket med en gang reiser innviklede spørsmål om datakilder, indikatorer og geografiske avgrensninger. Selv i Norge, hvor det fin-

¹ Presentasjonen er hentet fra en tekst under utarbeidelse.

nes mye relevant statistikk, er det et langt steg fra kreativ oppdagelse til empirisk begrunnelse og legitimering.

Vi står likevel ikke helt på bar bakke. Blant annet har Anders Barstad foretatt en interessant bearbeidelse og sammenfatning av de nasjonale levekårsundersøkelsene. Disse tallene (tabell 11) beskriver endringer i familiestatus, ensomhet, organisasjonsaktivitet og kontakt med familie, venner og naboer. Barstad har også slått sammen flere av de sentrale problemkriteriene i en indeks for sosial isolasjon.

Oslo skiller seg i dette materialet ut fra alle andre områder ved at relativt mange har liten familiekontakt. Indikatorer for husholdningsstatus, kontakt med naboer og bostabilitet viser et tydeligere sentrum-periferi-mønster, det vil si at variasjonene øker/avtar suksessivt med stigende sentralitetsnivå. Samvariasjonen er her til dels meget sterk, men vi ser også at geografi betyr lite i forhold til ensomhet, organisasjonsaktivitet og muligheten for å skaffe seg venner. Slik sett avkreftes de verste antakelsene om storbylivets elendighet (jfr. Wirth (1996; 1938)). Men kan vi derfor avvise hele community-perspektivet som irrelevant og ubrukelig?

En slik konklusjon er nok litt dristig. For det første må vi holde muligheten åpen for at svake bånd forutsetter sterke bånd (Barstad 1998b), slik at mangel på familiekontakt framstår som et potensielt levekårsproblem. For det andre har storbyene en overrepresentasjon av personer som er sosialt isolerte (jfr. indeksen i tabell 11). Hertil kommer at de fleste variablene kun teller opp antall kontakter uten å si noe om kontaktenes kvalitative styrke. Et fjerde poeng er at denne type analyser overser viktige elementer i integrasjonsbegrepet. Tilhørighet og integrasjon handler ikke bare om sosiale nettverk, men også om viljen til å dele og tilbøyeligheten til å hjelpe. Her finnes det utenlandske undersøkelser som relativt tydelig peker i storbyenes disfavour (se Knox 1995, s. 162). Endelig kan det være at *konsekvensene* av svak sosial forankring, for eksempel i form av kriminalitet og familieoppløsning, er sterkere i storbyene enn andre steder.

Hva så med hypotesen om økende fragmentering? Samlet sett må vi si at hypotesen ikke styrkes i dataene for Oslo, mens det er mer usikkert for de andre storbyene. Samlet kan det se ut til at Bergen, Trondheim og Stavanger fikk et noe skarpere preg av utstøtning og desintegra-

sjon fra 1980 til 1995. Det ble flere enslige uten gode nettverksbånd, uten arbeid eller innpass i utdanningssystemet. Tendensen reflekteres også i indeksen for sosial isolasjon.

Tabell 11 Indikatorer på sosial integrasjon. 1980 og 1995¹

	Oslo		Andre storbyer		Tettbygde strøk utenom storbyene		Spredtbygde strøk utenom storbyene	
	1980	1995	1980	1995	1980	1995	1980	1995
Bosatt mindre enn fem år på stedet	33	26	29	21	26	16	12	8
Enslige	36	37	22	33	21	28	23	25
Bor alene	22	28	12	22	11	16	9	13
Liten familiekontakt	37	44	25	28	28	27	24	18
Uten fortrolig venn	26	17	33	23	30	17	26	21
Færre enn tre fortrolige venner	-	60	-	70	-	66	-	70
Liten kontakt med gode venner	18	12	17	13	15	9	14	8
Besøker ingen nabo	42	50	39	39	27	27	10	10
Ikke aktiv i organisasjon	52	49	56	55	48	48	52	44
Ikke svært aktiv i organisasjon	77	75	77	78	71	72	76	67
Ofte ensom	-	5	-	5	-	4	-	4
Bor alene, liten kontakt med venner	4	3	1	2	1	1	1	1
Enslig og uten fortrolig venn	9	3	5	6	7	5	8	5
Enslig og liten kontakt med venner	10	8	6	8	6	5	7	6
Enslig, ikke i arbeid eller utdanning	12	8	5	10	7	10	11	10
Indeks for sosial isolasjon	9	7	4	6	4	4	5	3

¹ Kilde: Barstad (1998a). Kategorien "andre storbyer" omfatter Bergen, Trondheim og Stavanger.

² Indeksen varierer mellom 0 og 6, hvor 0 er laveste integrasjon og 6 høyeste. Indeksen teller opp 6 former for sosial deltakelse; deler husholdning med andre, har minst ukentlig kontakt med nær familie, har minst ukentlig kontakt med gode venner, er aktiv i organisasjon(er), er sysselsatt, er under utdanning.

Stikk i strid med alle intuisjoner, ser det nesten ut til at Oslo er blitt et mer fellesskapsorientert bysamfunn. Både alle de sterkeste kriteriene og indeksen for sosial isolasjon viser nedgang. Men igjen må vi advare mot ukritiske lesninger. Kanskje er det slik at "relativ deprivasjon", for eksempel en følelse av mislykkethet, har økt mer i storbyene. Kanskje er det også et

spørsmål om venne- og familiekontakter noen ganger, og i tiltakende grad, blokkerer forsøk på å bryte ut av vanskelige situasjoner. I så fall er det mulig at de dystre diagnosene har en viss relevans. Dette gjenstår imidlertid å se.

Oppsummering av individuelle ulikheter

Gjennomgangen har så langt vist en del motstridende utviklingstrekk. På den ene siden kan vi observere markant økende inntektsforskjeller i storbyene. På den andre siden er det vanskelig å bekrefte at denne utviklingen påvirker balansen i levkår mellom by og land. Ifølge Anders Barstad (1997, s. 21) har Oslo en viss overrepresentasjon av personer med svært dårlige kår. Men samtidig antyder han også at byen i årene 1980 til 1991 ble mer lik landet for øvrig (ibid.). En levkårsindeks som publiseres i Sosialdepartementets "Styrings- og informasjonshjul" synes å antyde at utjevningen har fortsatt utover på 1990-tallet (tabell 12).

Tabell 12 Statistisk sentralbyrås levkårsindeks, basert på indikatorer for sosialhjelp, dødelighet, uføretrygd/attføringstrygd, vold, arbeidsledighet og overgangsstønad¹

	< 1.999	2.000- 4.999	5.000- 9.999	10.000- 19.999	20.000- 29.999	30.000- 49.999	> 50.000	Oslo
1995	5,0	5,0	5,5	5,8	6,4	6,6	6,6	7,7
1998	5,1	5,1	5,6	5,8	6,1	6,5	6,3	6,7

¹ Kilde: SSB 1998b.

Hvordan skal vi forholde oss til slike inkonsistente mønstre? Teoretisk burde jo inntektsutviklingen ha ledet til økende og ikke til minkende regional differensiering.

Det fins tre sannsynlige muligheter. For det første vil det nok ta tid før den økonomiske polariseringen slår ut på andre levkårsområder. Det er jo også et etterslep fra problemer måles til resultatene publiseres. For det andre kan vi ikke se bort fra at økonomisk ulikhet får mindre håndgripelige levkårskonsekvenser i et samfunn med et generelt høyt velstandsnivå. Det gjelder særlig når omfordelingen skjer til fordel for et lite toppsjikt. Virkningene i det lokale boligmarked vil opplagt dempes i den grad merinntektene plasseres i aksjer, verdipapirer, fritidshus, luksusartikler og eksklusive tjenester. Det samme er selvfølgelig tilfellet når en økende del av kjøpekraften brukes utenfor landets grenser.

En helt annen sak er det at økonomisk polarisering kan vise seg å ha selvforsterkende effekter. En kjent polariseringsteori (Sassen 1991) peker på at lønnsveksten blant næringslivsledere og

andre høyinntektsgrupper genererer en kraftig etterspørsel etter lavbetalt og underregulert servicearbeid. Når markedsmekanismene samtidig forstyrres gjennom innvandring, får polarisering i arbeidsmarkedet en symmetrisk innvirkning på lønnsforholdene.²

I tilknytning til dette vil vi gjenta at velferd i storby handler om et samspill mellom individuelle ressurser og strukturelle omgivelser. Knut Arild Larsens undersøkelse (1996) av arbeidsmarkedet i Oslo/Akershus viser med god tydelighet at rene ressursindikatorer kan gi et misvisende bilde av levekårsvariasjonene.

² Dette resonnementet er egentlig nokså komplisert. Sassen beskylder på ingen måte innvandrerene for å undergrave servicearbeidernes forhandlingsstyrke. I stedet betrakter hun innvandring som en effekt (funksjonalistisk og/eller kausal) av behovet for billig arbeidskraft.

3 Geografiske ulikheter

To kjente amerikanske forskere, Douglas S. Massey og Nancy A. Denton, har i en artikkel (1988) poengtert at segregasjon er et multidimensjonalt fenomen. I alt identifiserer de fem dimensjoner; 1) likhet/ulikhet på tvers av geografiske områder, 2) potensiell kontakt mellom grupper, 3) fysisk konsentrasjon (gruppens arealkonsum), 4) sentralitet (konsentrasjon nær sentrum) og 5) grad av klyngedannelse (geografisk naboskap mellom områder med høy bokonsentrasjon).

Her i landet har forskningen hittil gått relativt snevert til verks. Unntaket er en rapport fra by-forskningsprogrammet midt på 1980-tallet, hvor både likhet/ulikhet og geografisk naboskap inngikk i analysen. Alle andre har vesentlig tatt for seg likhet/ulikhet i bosettingen.

Av tidsgrunner, følger dette prosjektet i samme spor. Vi skal først se på generelle segregasjonstendenser og deretter på "ekstreme" grader av bokonsentrasjon. Avslutningsvis kommenteres de geografiske mønstrene.

Beskrivelsen av generelle trekk baseres på to indeksmål; segregasjonsindeksen og dissimilaritetsindeksen. Dette er i realiteten én og samme teknikk, men den første må benyttes dersom en undergruppe sammenlines med hele befolkningen. I Massey og Dentons banebrytende artikkel framheves dissimilaritets-/segregasjonsindeksen som et uovertruffent valg i analyser av likhetsaspektet (Massey og Denton 1988, s. 308). Enkelt fortalt viser de to indeksene hvor stor andel som av en befolkningsgruppe som må flytte til et annet område fr at gruppen skal være likt representert i hele byen. I denne sammenheng brukes dissimilaritets-indeksen kun i en analyse av inntektsendringer. Vi måler da hvor stor andel av inntektene som må "omdirigeres" for å oppnå lik fordeling i alle underområder. Dissimilaritetsindeksen har en noe svakere følsomhet enn Gini-indeksen, men korrelasjonen mellom disse to sammenfatningene av Lorentzkurven er ekstremt høy (ibid., s. 285).³

³ Flere lærebøker forveksler formelen for de to indeksene. For øvrig har den svakere følsomheten i dissimilaritetsindeksen visse fordeler ved analyse av over-/underrepresentasjon.

I slike analyser vil alltid valget av geografisk nivå være svært viktig. I vårt tilfelle er det et hovedproblem at segregasjonen mellom bydeler i Oslo er langt skarpere enn i de tre andre byene. Dette er i og for seg et reelt trekk ved bosettingsmønsteret, men det er ytterst tvilsomt om *konsekvensene* av segregasjon har et like grovt mønster. Så langt vår innsikt rekker, virker det som om "de onde sirklene" utspiller seg innenfor mindre geografiske kontekster. I tillegg er det jo slik at økonomisk-administrative konsekvenser av segregasjon nøytraliseres gjennom kriteriebasert budsjettfordeling.

Vi har derfor valgt å bruke grunnkretser, som (med unntak for Oslo) er det laveste statistiske nivået. Målt i antall innbyggere er kretsene i Oslo noe større enn i de tre andre byene. Sammenlikningen blir imidlertid urealistisk hvis en kun ser på befolkningsstørrelse. Med Oslos tunge boligmasse, kan kretser som dekker små, homogene områder ha relativt mange innbyggere. Alle forhold tatt i betraktning, tror vi kretsinnstillingen gir et godt analysegrunnlag.

Tabell 13 Grunnkretser i Oslo, Bergen, Trondheim og Stavanger etter antall innbyggere i alderen 30-49 år¹

	1.10.1986			1.10.1996		
	Antall kretser	Antall personer 30-49 år	Antall uoppgitt om utdanning	Antall kretser	Antall personer 30-49 år	Antall uoppgitt om utdanning
Oslo	453	117.728	9.719	546	158.238	14.945
Bergen	343	40.931	1.394	350	64.492	2.043
Trondheim	306	34.827	654	316	43.065	1.325
Stavanger	117	24.802	2.743	179	31.870	2.276

¹ Personer som ikke var fordelt på grunnkretsene er holdt utenfor. Tallene er her: Oslo 1986: 5.323, Bergen 1986: 11.960, Trondheim 1986: 2.127, Oslo 1996: 2.383, Bergen 1996: 772, Trondheim 1996: 515, Stavanger 1996: 544.

En av indikatorene som brukes er utdanning blant menn og kvinner i alderen 30-49 år. Kilden er her Statistisk sentralbyrås register over høyeste utdanning, koblet til Folkeregisteret. Den samme indikatoren er, med et lite avvik, brukt i flere tidligere analyser (Dale og Jørgensen 1986, St.meld. 14 1994-95 og Barstad 1997). Avviket består i at vi unnlater å dele opp etter kjønn. Det laveste utdanningsnivået har i dag såvidt få personer at en avveining mellom å øke antallet observasjoner og å finanalysere kjønnsvariasjoner faller ut i favør av det første alternativet.

En annen indikator er toppskattegrunnlaget ("samlet personinntekt") for alle personer over 17 år. Dette er det beste alternativet dersom en skal måle endringer i inntektssegregasjon over mer enn tre år. Men siden toppskatt er et relativt nytt fenomen, må vi avgrense analysen til åtte år, det vil si 1988-96. Verre er det at disse dataene på ingen måte oppfyller de nyeste krav til fordelingsanalyse. Det er ikke mulig å legge inn forbruksvekter, og det finnes også begrensninger i hvilke inntekter som medregnes. I motsetning til data fra inntektsregisteret og inntekts- og formuesundersøkelsene er både økonomisk sosialhjelp og kapitalinntekter utelatt fra toppskattegrunnlaget. Registreringen omfatter summen av lønn, personinntekt fra næringsvirksomhet og skattepliktige pensjoner. Videre er det for 1996 gjort en avgrensning i skattegrunnlaget for aktive eiere med personinntekt over 75 G⁴, samt en gradvis reduksjon for andre eiere med høy næringsinntekt.

I sum fører disse manglene til usikkerhet både rundt inntektssegregasjonens nivå og utvikling. Et særlig uheldig trekk er at personer som mottar økonomisk sosialhjelp inngår i nevneren uten at inntekter fra sosialkontoret kommer med i telleren. Økende bruk av økonomisk sosialhjelp vil derfor kunne svekke dataenes validitet. Det samme gjelder selvfølgelig endringer i fordelingen av kapitalinntekter. Som nevnt er det (på nasjonsnivå) først og fremst utviklingen i utbytte på aksjer som har ført til en skjevere inntektsprofil.

Fra et forskningssynspunkt utgjør etableringen av inntektsregisteret i 1993 et viktig framskritt. Det vil etter hvert kunne gjøres treffsikre analyser av endringer i inntektssegregasjonen. I dette arbeidet har vi imidlertid ikke kunnet velge fritt. For å kunne strekke sammenlikningen tilbake til 1980-tallet, måtte hensynet til presisjon i noen grad nedprioriteres.

Endringer i segregasjonen av utdanningsgrupper - et gjennomsnittsbilde

En analyse for noen år tilbake viste at segregasjonen mellom sosio-økonomiske grupper i Oslo ikke øker (Wessel 1996a). Dette var et svært overraskende resultat, ettersom det har framkommet mange påstander i motsatt retning. Verken utdanningsgrupper, yrkesgrupper eller flere grupper med definerte levekårsproblemer viste noen tendens til økende segregasjon. Det fantes riktignok et par unntak, men disse kunne ikke rokke ved hovedinntrykket av stabilitet, eller endog nedgang i visse henseende.

⁴ G = Folketrygdens grunnbeløp.

Nå var denne undersøkelsen basert på bydeler (både gamle og nye). Indikatorene hadde også et relativt stort aldersspenn (16-66 år for yrke og utdanning). Spørsmålet henger derfor i luften om en mer fingradert analyse forandrer på saken.

For de tre andre byene er mangelen på holdepunkter enda større. St.meld. 14 1994-95 fastslo at det geografiske fordelingsmønsteret var det samme i 1990/92 som i 1980. Det ble imidlertid ikke foretatt noen statistisk analyse av økning/reduksjon. De seneste data er faktisk for perioden 1970-80, hvor endringene var nokså små (Dale og Jørgensen 1986).

Tabell 14 Segregasjon av utdanningsgrupper. Målt ved segregasjonsindeksen på grunnkrets-nivå for personer i alderen 30-49 år. 1986 og 1996

	1986			1996		
	Utdannings-nivå 1 (grunnskole)	Utdannings-nivå 2 (videregående)	Utdannings-nivå 3 (universitet eller høyskole)	Utdannings-nivå 1 (grunnskole)	Utdannings-nivå 2 (videregående)	Utdannings-nivå 3 (universitet eller høyskole)
Oslo	29,2	15,2	31,5	27,9	21,0	30,4
Bergen	20,2	11,6	24,2	21,2	17,4	25,2
Trondheim	18,5	11,6	22,3	21,0	16,0	23,5
Stavanger	19,2	9,1	17,7	18,7	12,3	18,4

Tabellen kan, for det første, sies å støtte den tidligere analysen for Oslo. De metodiske justeringene forandrer lite på konklusjonen om gjennomsnittlig stabilitet. Det er imidlertid en noe sterkere økning i segregasjonsgraden for personer med videregående skole som høyeste fullførte utdanning. På de to øvrige nivåene finner vi også denne gangen en svak reduksjon, uten at vi ønsker å skjønne dagens situasjon. Både i forhold til norske målsetninger (jfr. St.meld. 14 1994-95) og enkelte andre nordiske storbyer, dreier det seg om en skarp sortering. For den informerte leser kan vi opplyse at samtlige tall i tabell 14 ligger klart høyere enn de som er publisert for 1970 og 1980. Dette skyldes at en feil formel har blitt sirkulert innenfor et ganske lite forskningsmiljø.

Bergen og Trondheim har en noe dårligere utvikling enn Oslo. Som vi ser, øker segregasjonen på alle tre utdanningsnivåer. Sammenliknet med Oslo hadde Trondheim i 1986 10,7 prosentpoeng lavere segregasjon av personer med grunnskole som høyeste utdanning. Ti år senere var forskjellen redusert til 6,9 prosentpoeng.

For Stavanger finner vi enda mindre endringer enn i Oslo. Men ikke uventet, øker segregasjonen av personer med mellomlang utdanning. Dette utviklingstrekket er helt opplagt betinget av strukturelle forhold, slik vi beskrev i et tidligere avsnitt. Hvorvidt en person forlater utdanningssystemet etter grunnskole eller videregående skole, spiller mindre og mindre rolle. Se for eksempel på tallene for Oslo. I 1986 hadde den sistnevnte gruppen en segregasjon som var 48 prosent lavere enn førstnevnte. Ti år senere hadde forskjellen skrumpet inn til 25 prosent. Det er her verd å påminne om at 12 års utdanning for 30-40 år siden ga gode muligheter i arbeidsmarkedet. Segregasjonen var den gangen langt høyere enn for 10-15 år siden (Wessel 1996a, s. 24). Gruppen har altså først blitt desegregert og deretter resegregert.

Endringer i inntektssegregasjon – et gjennomsnittsbilde

Inntektsdata på grunnkrets nivå betraktes som svært ømtålig informasjon. Vi har derfor kun fått tilgang til gjennomsnittstall, det vil si at samlet personinntekt er aggregert og delt på antall personer over 17 år i de enkelte grunnkretser. Av denne grunn kan vi ikke anvende den samme logikken som i tabell 1, hvor sammenlikningen tok utgangspunkt i inntektsdesiler. Variasjonene er i ett og alt knyttet til grunnkretser, uavhengig av om disse enhetene polariseres internt. Vi har heller ingen kontroll over demografiske endringer. Dersom for eksempel rike forsteder "forgubbes", vil dette opplagt forstyrre målingen av inntektssegregasjon. Om ikke andre momenter trekker i motsatt retning, får vi et overdrevent inntrykk av utjevning.

Tabell 15 Inntektssegregasjon på grunnkrets nivå. Målt ved dissimilaritetskoeffisienten for alle personer over 17 år. 1988 og 1996¹

	Oslo	Bergen	Trondheim	Stavanger
1988	6,4	5,9	5,0	5,5
1996	8,0	5,9	5,3	5,3

¹ Kilde: Skatteregisteret.

Tabell 15 viser framfor alt et overraskende lavt segregasjonsnivå. Selv om kapitalinntekter er utelatt fra analysen, hadde vi forventet høyere indekstall. Forklaringen må opplagt ligge i mangelen på demografisk informasjon. Uten forbruksvekter og aldersrelaterte begrensninger, glipper det både her og der. Storbyene har som kjent en sterk geografisk sortering av familier og enpersonhusholdninger, samt en korrelerende fordeling av ungdom, unge voksne, middelaldrende og eldre. I sum bidrar disse variasjonene til å dempe inntrykket av indre differensiering.

En annen overraskelse er at Oslo skiller seg ut som den eneste byen med økende inntekts-segregasjon. Dette kan i og for seg fortolkes som en logisk konsekvens av økende inntekts-polarisering (jfr. tabell 1), men to andre muligheter synes like rimelige. For det første er det mulig at byfornyelsesområdene i Bergen, Trondheim og Stavanger på et tidligere tidspunkt enn indre Oslo begynte å trekke til seg unge akademikergrupper. I så fall kan Oslos avvikende mønster tilskrives en enkel sammenheng mellom alder og inntekt. For det andre skiller Oslo seg ut med en mye sterkere tilstrømning av flyktninger og innvandrere enn de andre byene. Sammen med et høyt utgiftsnivå, et stort innslag av enslige, rusmisbruk og arbeidsmarkedsproblemer, gir dette både høyere klientrater og høyere stønadsbeløp (Fürst og Høverstad 1999, s. 41). En viktig side ved det samme komplekset er at Oslo har større geografiske variasjoner i utgiftsnivået, slik at samvariasjonen mellom sosialhjelp og segregasjon framstår som tydeligere (ibid., s. 53). Sluttpoenget blir derved at mangelfulle trekk ved datamaterialet har størst konsekvenser for Oslo. Intuitivt vil vi anta at de negative tendensene overdrives ved analyse av skattestatistikk.

Endringer i "ekstrem segregasjon" - utdanning

En vanlig vurdering går ut på at gjennomsnittlig segregasjon har sprikende konsekvenser - noen negative og noen positive. Ekstreme utslag i form av sterk bokonsentrasjon oppfattes derimot som lite ønskelig, enten det dreier seg om demografiske eller sosio-økonomiske grupper (se Dale og Jørgensen 1986, s. 49).

For å belyse dette fenomenet, skal vi se på konsentrasjonen av personer med grunnskole som høyeste utdanning. Den konkrete operasjonalisering er slik:

- 1) Beregning av representativitet i forhold til byens gjennomsnitt. (Andelen i hver grunnkrets delt på andelen i hele byen)
- 2) Summering av antall personer som bor i grunnkretser med representasjonsrater på minst 1,5.
- 3) Beregning av den samlede andel i hver by for begge tidspunkt. (Antallet beregnet under punkt 2 delt på hele aldersgruppen).

Metoden likner på den som ble brukt av Dale og Jørgensen, men vi har valgt å standardisere både i forhold til tidspunkt og by. Fordelen med dette er at den støy som ligger i økt gjennomsnittlig utdanning reduseres. I tillegg oppnår vi å skarpstille analysen av geografisk sortering. Siden denne type beregninger er følsomme overfor områdenes størrelse, har vi valgt å utelate kretser med mindre enn 20 personer i den aktuelle aldersgruppen.

Tabell 16 Geografisk konsentrasjon av personer i alderen 30-49 år med grunnskole som høyeste fullførte utdanning. Andel som bor i grunnkretser med minst 50% høyere konsentrasjon enn byens gjennomsnitt

	Antall personer	Andel av hele aldersgruppen
Oslo 1986	7.699	7,1%
Oslo 1996	5.923	4,2%
Bergen 1986	1.837	4,6%
Bergen 1996	1.849	2,9%
Trondheim 1986	994	2,9%
Trondheim 1996	1.333	3,2%
Stavanger 1986	917	4,2%
Stavanger 1996	695	2,3%

Også når vi måler på denne måten, er det en positiv utvikling i Oslo. I relative tall, og sett i sammenheng med andre analyser, er endringen såvidt påtakelig at vi er fristet til å antyde at bosettingsmønsteret fragmenteres. En spiss formulering, og en mulig hypotese, vil være å si at klassedimensjonen har fått et svakere fysisk-sosialt uttrykk. Vi skal være forsiktig med å generalisere for vidt, men som tabellen viser, peker kurven i samme retning både for Bergen og Stavanger. Trondheim har derimot en svak tendens til økende "hardsegregasjon".

Utdanning er imidlertid bare én av flere ressursindikatorer. I de neste avsnittene skal vi se at levekårsgeografien er nokså motsetningsfylt og vanskelig å tolke.

Endringer i "ekstrem segregasjon" – inntekt

En viss korreksjon får vi allerede i tabell 17. Her måles konsentrasjonsgraden ved å telle opp antall personer som bor i kretser med en lavere gjennomsnittsinntekt enn 75 prosent av byenes gjennomsnittsinntekt. Grovt sagt bekreftes den synkende tendensen for Stavanger, mens Oslo har en kraftig økning fra 1988 til 1996. For Bergen og Trondheim er det stor stabilitet.

Igjen stilles vi overfor en vanskelig bedømmelse av skjulte påvirkninger. Er tallene for Oslo uttrykk for en reell tendens eller er det mer et spørsmål om dårlige data? Vi kan ikke gi noe sikkert svar, men det er åpenbart at utelatelsen av økonomisk sosialhjelp gir større utslag ved denne betraktningmåten enn i målinger av gjennomsnittlig ulikhet. Dette skyldes både avgrensingen til fattige områder og disse områdenes voksende innslag av flerpersonhus-holdninger (jfr. tilflytting av ikke-vestlige innvandrere). Motsatt er det som nevnt en mulighet for at tilstrømmingen til sentrale områder – det som på engelsk går under begrepet “gentrification” - startet på et tidligere tidspunkt i Bergen, Trondheim og Stavanger. Vi tenker da på endringer av et visst omfang, og ikke den type pionérand som gjorde seg gjeldende i fornyelsen av Kampen og deler av Vålerenga. Uansett virker det rimelig å anta at sammenbruddet i den offentlige byfornyelsen for et tiår siden, som inntraff i flere av byene, fikk størst konsekvenser i Oslo. Med andre ord ser vi konturene av en overgangsfase, hvor grupper med en kombinasjon av høy utdanning og lav/begrenset kjøpekraft erstatter eldre veletablerte slitere, ungdom under utdanning, innvandrere og folk med sosiale/psykososiale belastninger. Studier av slike prosesser viser at den neste etappen ofte har et større innslag av tilflyttere med tung “økonomisk kapital” (Dangschaft 1991, Butler 1997).

Tabell 17 Andel personer over 17 år bosatt i grunnkretser med lavere gjennomsnittsinntekt enn 75% av byens gjennomsnitt¹

	Antall personer	Andel av hele gruppen
Oslo 1988	11595	3,1
Oslo 1996	29644	7,4
Bergen 1988	5618	3,4
Bergen 1996	5966	3,4
Trondheim 1988	2934	2,7
Trondheim 1996	2848	2,5
Stavanger 1988	1764	2,4
Stavanger 1996	839	1,0

¹ Kilde: Skatteregisteret.

Deler av den klassiske byforskning peker på at byvekst og differensiering har sentrum⁵ som et naturlig og dynamisk midtpunkt. Grunnlaget for en slik forståelse er blant annet knyttet til forutsetninger om atkomstmuligheter, fysiske endringer, konkurranse, innovasjoner, flytting

⁵ Vi refererer her til en mye videre avgrensning enn “det sentrale forretningsområdet” (“CBD”).

og sosial mobilitet. Dagens teorier har ofte et helt annet utgangspunkt, men det er fremdeles relevant å analysere sosiale utviklingstrekk i lys av hendelser og tilpasninger i sentrumsområdene. Dette gjelder særlig for europeiske byer, hvor vi kan skille mellom fire-fem morfologiske faser. Ulfert Herlyn (1988) betegner de tre siste som "fortetting og nedgang", "uttynning og nedgang" og "reutvikling". Med tanke på norske forhold, er det velkjent at uttynningsfasen dominerte i en lang periode etter siste verdenskrig. Litt avhengig av hvordan vi måler, og hvilke områder som tas med, kan overgangen til reutvikling sies å ha inntruffet i siste halvdel av 1970-tallet og første halvdel av 1980-tallet. Endringene har imidlertid foregått i rykk og napp – med en viss variasjon fra by til by.

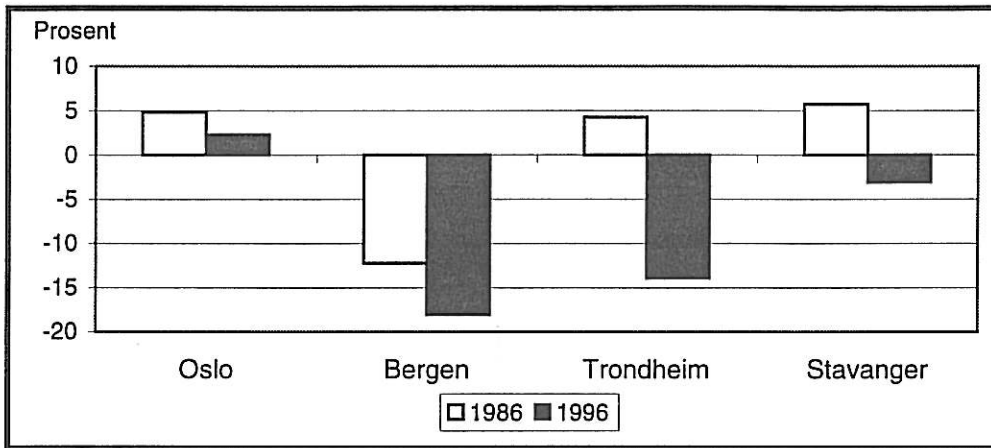
Endringer i indre by

Det er i denne sammenheng viktig å ta hensyn til Oslos todelte særpreg. I de tre andre byene hadde forfallet i foregående periode ("uttynning og nedgang") en nokså systematisk soneform. Det fantes riktignok velstående strøk som beholdt sin symbolske og sosiale status, men de dannet ikke noen sammenhengende, massiv "vestkant". Det samme mønsteret vil logisk avtegne seg i reurbaniseringsfasen. For Oslo, derimot, utvannes inntrykket av endring ved å trekke en ring rundt indre by.

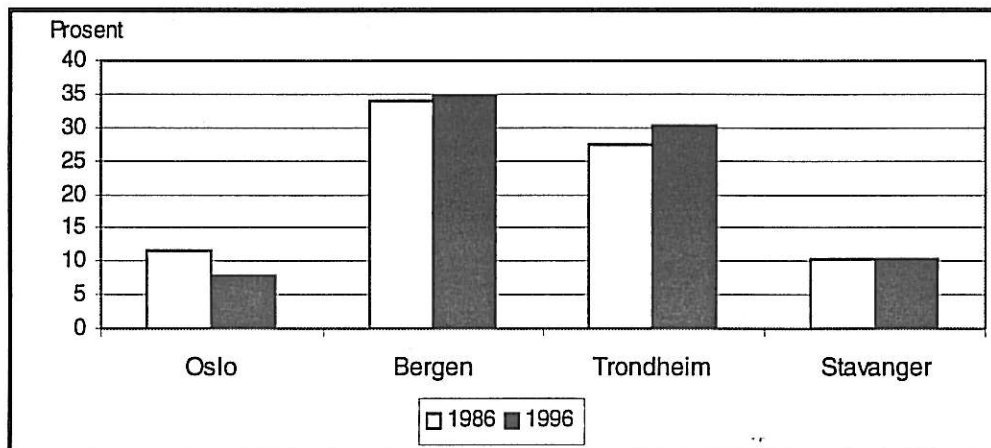
Figur 1 og 2 indikerer at Bergen og Trondheim er langt inne i den omtalte reutviklingsfasen. Sentrale områder i begge byene har en sterk underrepresentasjon av 30-40-åringer med lav utdanning og en enda sterkere overrepresentasjon av akademikere i samme alder. Endringene i sistnevnte gruppe (figur 2) kan virke beskjedne, men her må vi henlede oppmerksomheten mot prosenttallene langs Y-aksen. Det skal mye til for å øke den relative ubalansen når overrepresentasjonen allerede har passert 130 prosent av byens gjennomsnitt (jfr. Bergen).

For Oslos del, styrkes troen på at "gentrification" er et akselererende fenomen. Blant annet ser vi at indre by i 1996 fremdeles hadde en overrepresentasjon av personer med lav utdanning, gitt avgrensningen i alder. Det er også – under de samme forutsetninger - forbausende å registrere at overvekten av akademikere var *lavere* i 1996 enn i 1986. Men som ventet justeres inntrykket når vi begrenser analysen til indre øst. Sagene-Torshov, Grünerløkka-Sofienberg og Gamle Oslo hadde samlet sett en nedgang i underrepresentasjonen på 3 prosentpoeng for gruppen med høy utdanning og, omvendt, en nedgang i overrepresentasjonen på 7 prosentpoeng for gruppen med lav utdanning. Utelates kontrollen for alder, blir effekten mye sterkere.

Helt siden 1970-tallet, og muligens før den tid, har indre øst utviklet et bosettingsmønster med større sosial variasjon (Wessel 1996b).



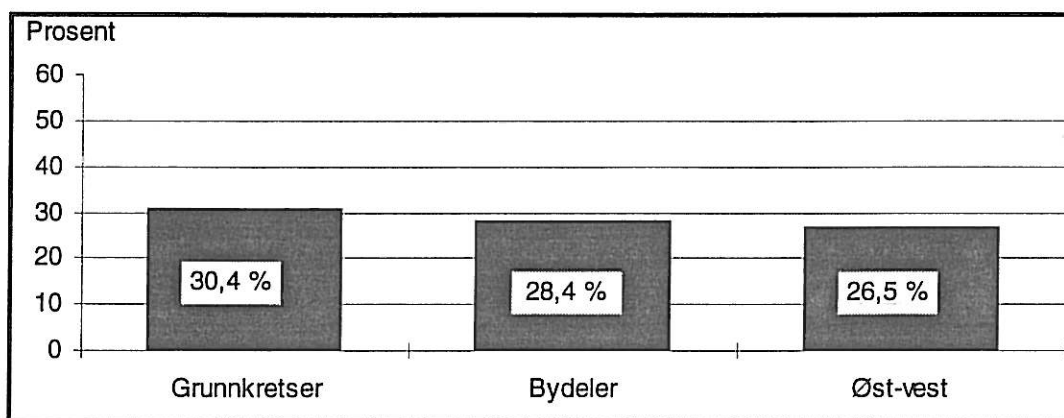
Figur 1 Over- og underrepresentasjon av personer 30-49 år med lav utdanning bosatt i indre by



Figur 2 Overrepresentasjon av personer 30-49 år med høy utdanning bosatt i indre by

Nærmere om segregasjonsmønsteret i Oslo

Etter at Oslo la om til et desentralisert styringssystem i 1987, har byen stadig fått nye tilskudd til sitt statistiske styringsgrunnlag. Rammebudsjetteringen forutsetter detaljert informasjon om levekårsproblemer, tjenesteetterspørsel, lokale prioriteringer og indre (sektorrelatert) effektivitet. De andre byene er kommet kortere i denne utviklingen, samtidig som bydelsdata har en snevrere nytteverdi. For Oslos del gir den nye statistikken et interessant forskningsmateriale. Dette illustreres ved at andelen som må flytte over en grense for å oppnå lik fordeling i hele byen er 28 prosent. Når grunnkretser brukes i stedet for bydeler, øker andelen til 30 prosentpoeng. Det spiller altså liten rolle om antallet enheter 20-dobles. Enda mer oppsiktsvekkende er den sterke segregasjonsgraden som kan måles ved en todeling mellom øst og vest (figur 3).



Figur 3 Segregasjon av personer i alderen 30-49 år med høy utdanning. Andel som må flytte over en grense for å oppnå lik geografisk fordeling. Oslo 1996

I all forskning av dette slaget er det et mål å identifisere ressursvariasjoner og/eller behovsgrupper. Indikatorene bør fortrinnsvis peke direkte mot én eller flere levekårskomponenter. Flere av de nye dataene påvirkes imidlertid også av myndighetenes fortolkninger og prioriteringer. I ekstreme tilfeller kan denne innflytelsen være såvidt sterk at forsøk på å analysere objektive ressurs-/behovsvariasjoner blir mer villedende enn veiledende.

Det er nok også varierende forstyrrelser i de indikatorene vi har valgt for Oslo. Fem av dem omfatter brukere av offentlige ytelser/tjenester: arbeidsledige, personer berørt av sosialhjelp, uføretrygdede, enslige forsørgere med overgangsstønad og barn under omsorg. I tillegg har vi tatt med en registrering av unge mellom 16 og 18 år som ikke går i videregående skole.

Tabell 18 Segregasjon av utsatte grupper i Oslo. Målt ved segregasjonsindeksen på bydelsnivå¹

Indikator	1988	1991	1993	1995	1996	1997
Arbeidsledige		12,4				18,4
Berørt av sosialhjelp	27,1				26,1	
Uføretrygdede 16-66 år	16,9					16,7
Enslige forsørgere med overgangsstønad	19,9					21,5
Barn under omsorg	28,6			25,5		
16-18-åringene som ikke går i videregående skole			20,4		14,7	

¹ Kilde: Oslo kommunes plandatabase, samt Oslo kommune 1989, 1992 og 1998a.

Tabellen viser at flere av gruppene er stabilt segregert, men vi kan også gi en hyggelig melding: Skjevhetene i skoledeltakelse ser ut til å reduseres. Dette skyldes hovedsakelig en forbedring i øst (og ikke et økende frafall i vest). I 1993 var hele 39 prosent av 16-18-åringene på Grünerløkka-Sofienberg registrert som "drop outs". Tre år senere hadde andelen sunket til

25 prosent, mot 14 prosent i hele byen. Det er derfor, til tross for forbedringen, mye å ta fatt på i skolepolitikken.

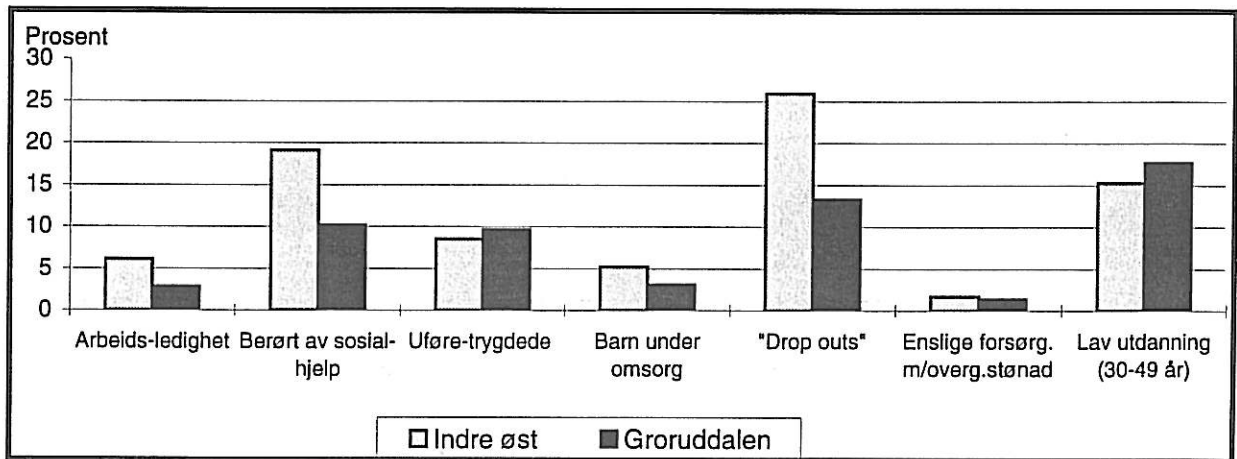
Et negativt trekk i tabell 18 er at segregasjonen av arbeidsledige øker. Alle bydelene hadde lavere ledighetsprosent i 1997 enn i 1991, men for Grünerløkka-Sofienberg og Gamle Oslo var forskjellen nokså liten. Disse to bydelene, og til dels Sagene-Torshov, henger kraftig etter i sysselsettingsutviklingen. Sannsynligvis kan denne sørgelige situasjonen forklare noe av tilstrømningen til videregående skole.

Områder med sterk problemkonsentrasjon

Siden Fafo utførte sin levokårsundersøkelse i Oslo (1993-94), har det skjedd en markant endring i enkelte områders symbolverdi. Framfor alt har Grünerløkka kommet til å framstå som byens mest "spennende" og "kreative" sted. Enkelte andre strøk i indre øst ser ut til å følge etter i denne utviklingen, som kan spores både i gatebildet og den sosiale sammensetning. Fra 1993 til 1996 økte for eksempel andelen med høy utdanning i bydelen Grünerløkka-Sofienberg fra 24,6 prosent til 29,7 prosent (Oslo kommune 1995 og 1998).

Som antydnet ovenfor må denne tendensen sees i et langt historisk perspektiv. Den sosiale transformasjonen i indre øst har pågått i minst en generasjon, vesentlig gjennom generasjonsutskiftning. En omvendt prosess gjerne betegnet som "sosial filtrering", synes å utspille seg i Groruddalen (Wessel 1996b).

Sammenlikningen mellom de to områdene knirker imidlertid på en del punkter. Blant annet er endringene i Groruddalen mer ensidig knyttet til flytting, og ikke så mye til naturlig demografi. Analyser av yrke og utdanning kan også lett feiltolkes. Målt på de fleste måter (figur 4), er indre øst fremdeles den dårligst stilte levokårsregionen i Oslo.



Figur 4 Sammenlikning av Groruddalen og indre øst

Dette mønsteret, hvor utdanning bryter med de øvrige indikatorene, tilsier at noen av målingene i denne rapporten har dårligere validitet enn vi kunne ønske. Standardiseringen etter tidspunkt og sted kan selvfølgelig ikke oppveie for endringer i samvariasjonen mellom utdanning og andre levekårsindikatorer.

I Bergen finner vi en klar overrepresentasjon av levekårsproblemer i området som strekker seg fra Indre Sandviken gjennom bykjernen og Nordnes, over Sydneshaugen og til. Det samme gjelder en akse fra Laksevåg til Fjøsanger, samt områdene Vadmyra/Loddefjorddalen, Sletten/Mansverk og Ortun/Lillehatten (Bergen kommune 1997a). På samme måte som i Oslo, gir ulike indikatorer et tvetydig inntrykk av sentrumsområdet (Indre Sandviken-Møhlenpris): Høy arbeidsledighet og utbredte nærmiljøproblemer samsvarer med et rimelig høyt utdanningsnivå (Bergen kommune 1997b, s. 29). I de to vestlige forstedene Vadmyra/Loddefjorddalen og Lynghaug/Ortun er overensstemmelsen bedre. Her finner vi et problemkompleks som omfatter lav utdanning, helseproblemer (inkludert uførhet), arbeidsledighet og/eller lav inntekt. Mange av dem som rammes er under 50 år, mens de eldste er mest utsatt i Indre Sandviken-Møhlenpris og Indre Laksevåg-Danmarks plass (ibid., s. 94).

Trondheim hadde i 1980 nest dårligst boligforhold (etter Oslo) av de fire største byene (Dale og Jørgensen 1986, s. 191). Senere har St.meld. 14 1994-95, Strand (1995) og Trondheim kommune (1995) pekt ut bydelen Sentrum (med nærmere 30.000 innbyggere) som et sterkt belastet område. Ifølge Strand er noen av kjennetegnene høy arbeidsledighet, dårlige boforhold, avhengighet av sosialhjelp, høy dødelighet og kriminalitet. Igjen, som for Oslo og

Bergen, ser det ut til at fordelingen på utdanningsgrupper gir et feilaktig inntrykk av levekårsbehovene. Store deler av området, for eksempel Møllenberg, Bakklandet og Sanden, trekker til seg grupper med lang utdanning og høy kjøpekraft. Lademoen, som også ligger i Sentrum, har et litt annet utgangspunkt. Dels startet byfornyelsen opp på et senere tidspunkt, dels kan bygningsmassen oppfattes som "massiv" og "kjedelig".

I ytre deler av Trondheim har bydelen Saupstad en problemkonsentrasjon som minner om Groruddalen i Oslo og Loddefjord/Vadmyra i Bergen. Etter tradisjonelle mål er boforholdene ganske gode, samtidig som arbeidsledighet, svak økonomi og ustabile familieforhold trekker i negativ retning. Det er også påvist foruroligende høye barnevernstall (Barstad 1997, s. 98).

Også i Stavanger har sentrumsområdet ("trehusbyen") dårligere levekår enn de ytre bydelene. Aller dårligst stilt er nordre del av Storhaug og noen mindre strøk i nabobydelen Eiganes/Våland. En ny, upublisert utredning peker på at Storhaug rommer betydelig indre variasjon, med enkeltstrøk som ligger bedre an enn byens gjennomsnitt. Dette er informasjon som ikke har kommet tydelig fram i Statistisk sentralbyrås levekårsmateriale.

4 Oppsummering og vurderinger

Rapporten har vist et brokete bilde levekårssituasjonen i de største byene. Hovedfunnene kan oppsummeres i 10 punkter:

- 1) Fordelingen av inntekter i de fire største byene er blitt betydelig skjevare siden midten av 1980-tallet. I Oslo økte den gjennomsnittlige inntektsulikheten med 35 prosent fra 1986 til 1996. Hele omfordelingen skjedde til fordel for en mindre del av det øverste inntektsdesilet. Storbyene, og særlig Oslo, har også en gjennomsnittlig inntektsreduksjon (realinntekt) i den laveste desilgruppen. Dette bryter fullstendig med mønsteret i resten av landet, som preges av stabilitet. Det er imidlertid overveiende sannsynlig at utviklingen i storbyene gjenspeiler økt tilstrømming til høyere utdanning. Foreløpig er det lite kunnskaper om sammenhengen mellom inntektsutvikling, rekruttering i arbeidsmarkedet og individuelle karriereforløp. Innslaget av reell marginalisering er derfor vanskelig å fastslå.
- 2) Samtidig som inntektene i storbyene polariseres, foregår det en *utjevning* i tilgangen til høyere utdanning. Mange nyslåtte akademikere møter imidlertid et polarisert arbeidsmarked. Stikk i strid med kompetansefordelingen, ønsker arbeidsgiverne i Oslo-området oftere enn i resten av landet at arbeidstakerne har lav kompetanse. En av flere mulige forklaringer til dette er at framvekst av velsituerte profesjonsutøvere, aksjonærer og ledere skaper etterspørsel etter lavbetalt servicearbeid.
- 3) Indikatorer for arbeidsmiljø, arbeidsledighet og boforhold viser til dels store endringer, men by og land trekker stort sett i samme retning. Innenfor arbeidslivet avtar belastninger knyttet til forurensing og klima, men til gjengjeld øker andelen som opplever arbeidet som en psykisk påkjenning. Ser vi bort fra rettigheter i bosituasjonen, er det jevnt over en forbedring av boforholdene. Det er likevel tvilsomt om denne forbedringen kan betegnes som en *utjevning*. Flere grupper, særlig i Oslo, har ikke fått sin relative del av konsumøkningen.
- 4) SSBs levekårsundersøkelser viser ingen tendens til økende sosial isolasjon i Oslo. Stabiliteten synes å opprettholdes ved at vennekontakter overtar for familie- og nabokontakter. De andre byene har fått et litt skarpere preg av utstøtning og desintegrasjon. Samlet gir dataene likevel ingen støtte til en populær hypotese om sosial fragmentering.
- 5) Det er vanskelig å finne klare tegn på økende gjennomsnittlige levekårsforskjeller mellom storbyene og resten av landet. Snarere ser det ut til å foregå en *utjevning*, særlig ved at Oslo blir mer lik resten av landet.

- 6) Segregasjonen mellom ulike områder i byene motsvarer på ingen måte endringene i inntektsfordelingen. Yttergruppene på utdanningsskalaen er stabilt segregerte i Oslo og Stavanger, mens Bergen og Trondheim har svake økninger. Utviklingen i Oslo fortøner seg som mer negativ når vi benytter et inntektskriterium i stedet for utdanning. Men siden visse inntekter er utelatt, er det mulig at målingen gir et feilaktig inntrykk. Det er også kompliserende at inntektene ikke er vektet mot demografiske egenskaper.
- 7) I alle fire byer har sentrumsområdene en polarisert sosialstruktur. Det finnes grupper og strøk med gode levekår - helt annerledes enn det bildet som ble tegnet for 20-30 år siden. Samtidig, ofte i tett nærhet til den nye middelklassen, finner vi fattige og utslåtte grupper. Delvis på grunn av dette naboskapet, er det vanskelig å gripe levekårsfordelingen med standardindikatorer som inntekt og utdanning. Det virker også som om utdanning i mindre grad enn tidligere avspeiler sentrumsbeboernes velferd. For øvrig har tendensen til reutvikling i indre by kommet lengst i Bergen, dernest i Trondheim.
- 8) I alle fire byer øker segregasjonen av personer med mellomlang utdanning. For 30-40 år siden var denne gruppen relativt sterkt segregert, deretter avtok segregasjonen, før "utdanningsekspløsjonen" bidro til en lavere konverteringsverdi og ny økning i segregasjonen.
- 9) Tendensen til økt sosial variasjon i Oslo indre øst motsvares av en omvendt utvikling i Groruddalen. Denne forskyvningen, som muligens også forekommer i de andre byene, gir seg foreløpig moderate utslag i levekårene. Utsatte grupper i Groruddalen har i gjennomsnitt mindre komplekse/alvorlige levekårsproblemer enn de dårligst stilte i indre øst.
- 10) Det er fremdeles en positiv samvariasjon mellom bystørrelse og segregasjonsgrad. Målt på grunnkrets nivå, kan det se ut til at forskjellen mellom Oslo og Bergen/Trondheim har blitt litt mindre. Oslo preges imidlertid - fremdeles - av en gjennomgripende todeling mellom øst og vest. Denne realiteten overskygger alle nyanser på lavere nivåer.

Mangelen på samsvar mellom inntektpolariseringen og utviklingen i andre levekårskomponenter kan ha flere årsaker. Etterslep i tid er én, diffuse etterspørselsvirkninger en annen og svakheter i forskningen en tredje. Dokumentasjonen av et polarisert arbeidsmarked i Oslo/Akershus antyder at rene ressursindikatorer ikke gir tilstrekkelig informasjon om levekårs-situasjonen i storbyene. Den samme konklusjonen kan trekkes på basis av utenlandsk levekårs-/fattighetsforskning. Hvorvidt et slikt utvidet perspektiv forandrer på balansen mellom by og land, må likevel betraktes som uvisst. En mulig hypotese er at forskjellen øker i den enden av levekårsspekteret hvor fattigdom, rusmisbruk og sosial nød dominerer, mens

byene kommer ut som “vinnere” ved måling av gjennomsnittlige vilkår. En begrunnelse for det siste er at de fleste mennesker i storbyen har tilgang til et stort arbeidsmarked, et variert utdanningstilbud, et nærtliggende helsetilbud og et enormt spekter av finkultur, populærkultur og undergrunnskultur. Bare det forholdet at mulighetene eksisterer, er i seg selv et velferdsgode.

Er det noe nytt i fattigdomsbildet?

Gjentatte ganger i denne rapporten har vi berørt antakelser om massiv sosial endring i storbyene. I noen versjoner utgjør polariseringstesen, eventuelt tesen om faglig og geografisk mistilpasning (“mismatch”-tesen), et overordnet analyseskjema. Endringer i fattigdomsbildet innlemmes da i en større teknologisk og økonomisk sammenheng, fortrinnsvis med vekt på kvalitative (“strukturelle”) brudd. Andre versjoner har enten et mer eklektisk eller et mer institusjonelt utgangspunkt. I det siste tilfellet vil det være et hav av forskjell mellom de som tror på velferdsstatens progressive kapasitet og de som, i tråd med amerikaneren Charles Murray, betrakter velferdsstaten med alle dens støtteordninger som det opprinnelige problemet.

Det er ganske spesielt at bildet av et nytt fenomen er skapt av forfattere både til venstre og høyre. Særlig viktig i denne sammenheng er uttrykket “underclass”. Fra å være en betegnelse på strukturell eksklusjon⁶, bidro journalister og samfunnsforskere til at uttrykket raskt fikk et kulturelt hovedinnhold. Noen – framfor alt sosiologen William J. Wilson – holdt likevel fast på den strukturelle fortolkningen. Boken “The Truly Disadvantaged” (Wilson 1987) innvarslet et formidabelt skred av påstander, prediksjoner og skremmeskudd om en framvoksende klasse uten arbeid, uten håp om arbeid og uten kontakt med folkeflertallet. Tidlig på 1990-tallet nådde underklassebegrepet den hjemlige debatt, men til tross for visse utspill (se Orderud 1995), ble det aldri noen diskursiv slager. De siste årene har begrepet blitt sjeldnere å se. I stedet tales det (på engelsk) om “new urban poverty” (blant annet Mingione 1996) og “advanced marginality” (Wacquant 1995). Dette er begreper som i mindre grad annonserer normopp-løsning og sosial anomi. Begge beskriver *tilstander/utfall*, men diskusjonen handler vel så mye om bakenforliggende prosesser. Delvis i motsetning til tradisjonelle former for fattigdom, knyttes den nye fattigdom til *utvikling* og *sentralitet*, og ikke til underutvikling og periferi.

⁶ Lanseringen skjedde i 1963 i boken “Challenge to Affluence”. Ifølge Herbert Gans (1996) forutså Myrdal utviklingen av en post-industrell økonomi med endringer i fattigdomsbildet.

Noen steder, særlig i Frankrike, forsterkes dette bildet av strukturell transformasjon ved at politikere og intellektuelle refererer til de nye fattige som "ekskluderte" - "les exclus" (Silver 1996). Muligens skinner den samme kulturelle bakgrunn gjennom i Wacquants drøftelse av marginalitet. Kjennetegn som vektlegges er:

- *"Desosialisering" av arbeidskraft*: Framvekst av uformell økonomi, økende deltidsarbeid, satsing på midlertidige ansettelser framfor permanente, "telependling", utlån av ansatte, utvikling av nye lønnskalaer og begrensning av rammebetingelsene for fagforeningsarbeid.
- *Funksjonell frakobling fra økonomiske konjunkturer*: En tendens til at arbeidsledighet og andre levekårsproblemer ikke berøres av forbedringer i sysselsetting og konsum.
- *Territoriell stigmatisering og fremmedgjøring*: Etablering av negative myter, oppløsning av lokale identiteter, omseggripende følelse av skam og skyld på vegne av bostedet, økende utrygghet i bomiljøene.
- *Sosial fragmentering*: Nedbrytning av faste sosiale relasjoner ("Gemeinschaft"), svekkelse eller avvikling av subjektiv kassetilhørighet og symbolske klassemarkører (inkludert språk).

Hovedideen er at "advanced marginality" må forstås som et flerdimensjonelt fenomen. Det er ikke tilstrekkelig å avgrense sterkt marginaliserte grupper på basis av inntektskriterier. Dette er det i dag stort sett full oppslutning om blant levekårsforskere. Mange vil imidlertid tilføye at marginalitet, uansett grad og form, ikke bare kan relateres til trekk ved arbeidslivet, bostedet, sosiale relasjoner og klasseformasjoner. Alt dette er viktig nok, men i tillegg framheves betydningen av prosesser i boligmarkedet, biologisk aldring, kohorttilhørighet og demografiske begivenheter. Fødsler, inngåelse av partnerskap/ekteskap og separasjon/ skilsmisser påvirker i høy grad risikoen for å oppleve nød og fornedrelse (Winchester og White 1988, Walker 1995, Whelan og Whelan 1995, Mingione 1996, Buck 1996, Zajczyk 1995 og 1996).

Om noen skulle mene at terminologien fremdeles er uklar, har de helt rett. Et lite innblikk i nyere litteratur vil raskt avdekke at "marginalitet" brukes uhyre vidt. Her i landet har Ottar Brox utpekt marginalisering som et mangesidig hovedproblem for politikere, planleggere og forskere. Blant gruppene han nevner er langtidsledige, innvandrere, ungdom som ikke er kommet inn i arbeidslivet, arbeidsudyktige rusmisbrukere, kriminelle og gatebarn (Brox 1997,

s. 84-85). I en britisk kilde har vi funnet referanser til lavtlønnsinntakere, fattige eldre, studenter, enslige forsørgere, funksjonshemmede, prostituerte, bostedsløse og homoseksuelle (Winchester og White 1988). De samme forfatterne skiller også mellom tre hovedformer for marginalisering, *økonomisk*, *sosial* og *rettslig*, hvorav den første svarer til konvensjonelle avgrensninger av fattigdom (ibid.). Som vi tidligere har argumentert for (Wessel 1998), gir det god analytisk klarhet å relatere fattigdom til materielle livsbetingelser. Dette betyr likevel ikke at fattigdom kun har materielle uttrykk. Dersom mangel på materielle ressurser leder til svak helse, lav utdanning eller sosial isolasjon, vil vi naturligvis regne disse tilstandene som en del av fattigdomsproblemet. Et av de nye trekkene som observeres i fattigdomsforskningen er nettopp at mange individer og husholdninger sklir over fra en marginal økonomisk posisjon til en mer kompleks form for marginalitet. *Det nye* i fattigdomsbildet er derfor knyttet til fattigdommens årsaker og konsekvenser, som begge er komplekse, og ikke til kjerneinnholdet (se Whelan og Whelan 1995).

Spørsmålet som innledet denne diskusjonen kan nå reformuleres: Følger de norske storbyene den samme utvikling som beskrives for byer i Storbritannia, Frankrike, Tyskland og Italia?

Vi kan i hvert fall slå fast at det finnes mange veier til fattigdom. En undersøkelse av husholdninger med lav inntekt i Oslo, Bergen, Trondheim og Drammen viser meget klart hvilke problemer utjevningspolitikken står overfor. For det første varierer inntektene mye fra år til år hos de samme husholdningene (Hansen og Knudtzon 1997). Den registrerte hovedtendensen går i retning av *økt* inntekt, men det er innlysende at dette vil avhenge av konjunkturer, selssettingsutvikling og velferdspolitiske prioriteringer. For det andre varierer problemet med lav inntekt nøyaktig etter det mønster som beskrives i utenlandske undersøkelser: Innvandrere med ikke-vestlig bakgrunn har en forhøyet risiko, det samme har unge voksne, enslige og enslige forsørgere (ibid.). Enkelte av disse gruppene var i faresonen også på 1950- og 60-tallet, men både kvalitativt og kvantitativt er det grunn til å tale nye tendenser (se Mingione 1996).

Det er også nytt at arbeidsledigheten i visse områder og grupper forblir høy til tross for sterk økonomisk oppgang. Parallellen til utenlandske storbyer lar seg vanskelig skjule når Oslo indre øst har en ledighet som er dobbelt så stor som byens gjennomsnitt, eller når 12,1% av ikke-vestlige innvandrere i hele byen er ledige, mot 2,1 prosent av den resterende yrkesbe-

folkning.⁷ Et kompletterende trekk er at en større del av servicesektoren marginaliseres. Endelig må vi – i et utvidet perspektiv – ta med sammensmeltningen mellom rus-, psykiatri- og fattigdomsproblemer. Her er problemene i Oslo indre øst svært påtakelige – slik de også er i deler av London, Hamburg, Paris, Milan osv.

Derimot er det tvilsomt om Oslo indre øst og sentrumsområdene i de andre byene kan sies å bære preg av negativ stigmatisering. Dette var kanskje situasjonen for en del år tilbake, særlig for Oslo indre øst, men i dag er trusselbildet helt annerledes. Vurdert utfra presseoppslag, boligpriser og kulturelle aktiviteter, er det snarere slik at Oslo indre øst kjennetegnes (og trues) av et stempel som Oslos “urbane” tumleplass. Territoriell stigmatisering synes i dag å være et større problem for enkelte drabantbyer, hvilket understreker forskjellen mellom teori og empiri: Generelle karakteristikk av “urban fattigdom” og marginalisering” kan mest hensiktsmessig betraktes som idealtyper. Vi minnes også om at norske storbyer har mindre fattigdom enn de fleste “verdensbyer”.

Fysisk byutvikling og segregasjon – to stabiliserende mekanismer

Det mest positive budskapet i rapporten er at storbyene, i hvert fall på noen måter, har fått et mindre segregert boliglandskap. Dels er sentrale områder løftet opp etter mange tiårs forfall, dels skjer utbyggingen i forstedene etter en mye mer fleksibel planmodell enn i 1960- og 70-årene. I en analyse for Oslo dokumenteres det at slike trekk er meget påtakelige. Byfornyelsen har på ingen måte utviklet seg i takt med oppsatte måltall, men det er likevel hevet over all tvil at endringene som nå utspiller seg i deler av indre øst har et materielt grunnlag. Blant de forhold som lar seg måle, er andelen boliger uten bad og wc, og her har det vært en klar utjevning mellom bydelene (tabell 19). Likedan kan vi registrere en økende blanding av små boliger, mellomstore boliger, store boliger, eierboliger, småhus og blokkleiligheter. Den fysiske byutvikling synes med andre ord å forhindre at økende individuell ulikhet slår ut i sterkere segregasjon. Det er imidlertid ikke like åpenbart at alle sider ved denne stabiliseringen er uttrykk for en målrettet bypolitikk (Wessel 1999).

⁷ Tallene er fra 25. september 1998 (Oslo kommune 1998b, s. 233-234).

Tabell 19 Geografisk fordeling av boliger i Oslo. Målt ved segregasjonsindeksen¹

<i>Kjennetegn</i>	<i>1970</i>	<i>1980</i>	<i>1990</i>
<i>Oslo ytre by</i>			
Enebolig	40,8	38,4	32,8
Rekkehus, tomannsboliger, andre småhus	28,4	25,7	19,4
Bløkkleiligheter i bygninger med mer enn 3 etasjer	57,2	51,6	45,4
<i>Hele Oslo</i>			
Ett- og toromsboliger	35,0	33,7	28,1
Treromsboliger	21,4	20,6	16,6
Boliger med fire og flere rom	37,1	35,0	31,3
Eierboliger	43,1	37,0	27,5
Boliger uten bad og wc	41,0	37,1	27,9

¹ Kilde: Wessel 1999.

Segregasjon og livssjanser

Når endringene vurderes, er det viktig å ha i minnet ambisjonen om å gi alle sosiale grupper like livssjanser. I så måte er utdanningspolitikken på ingen måte en tilstrekkelig brekkstang. Som rapporten svakt antyder, er det i ferd med å bryte fram nye sorteringsmønstre der inntekt, utdanning og andre ressursindikatorer spriker i forskjellige retninger. I motsetning til en populær oppfatning, viser forskningen stort sett en svak samvariasjon mellom økt tilgang til høyere utdanning og sosial mobilitet (Boudon 1982, s. 18). En liknende disharmoni synes å gjelde i forhold til byenes indre differensiering.

Referanser

- Allen, J. (1998): Europe of the Neighborhoods. Class, Citizenship and Welfare Regimes. I Madanipour, A., Cars, G og Allen, J. (red.): *Social Exclusion in European Cities. Processes, experiences and responses*. Jessica Kingsley Publishers: London og Philadelphia.
- Andersen, A.S. (1996): Har utjevningen stoppet opp? *Samfunnspeilet* nr. 1, s. 5-10.
- Barstad, A. (1995): Levekår i by og land. *Samfunnspeilet* nr. 1, s. 2-10.
- Barstad, A. (1996): Flere aleneboende, men færre venneløse. *Samfunnspeilet* nr. 1.
- Barstad, A. (1997): *Store byer, liten velferd? Om segregasjon og ulikhet i norske storbyer*. Sosio-økonomiske studier. Statistisk Sentralbyrå. Oslo og Kongsvinger.
- Barstad, A. (1998a): *Isolerte og ensomme storbymennesker?* Urbaniseringsseminaret, Universitetet i Oslo 6.11.98.
- Barstad, A. (1998b): *Hvem er de ensomme og isolerte?* Utkast til artikkel.
- Bergen kommune (1997a): *Levekår og nærmiljø i Bergen*. Utdrag fra rapport 2 "Levekårsundersøkelsen i Bergen".
- Bergen kommune (1997b): *Bergen - Ka`e`de? Levekårsundersøkelsen i Bergen*. Rapport 3.
- Boudon, R. (1982): *The Unintended Consequences of Social Action*. MacMillan: London og Basingstoke.
- Brevik, I. (1989): *Sosialhjelp i storby : årsaker til merbruken : rapport fra delprosjektet: Bruk og brukere av sosialhjelp i Norge*. NIBR-notat 1989: 109.
- Brevik, I. og Claussen, S.E. (1993): Eldres levekår, helse og tilgang på omsorg. I Bildeng, M. og Fürst, R. (red.): *Levekår i storby. En artikkelsamling om levekårsforskjeller og kommunal fordelingspolitikk*. KS-forskning, s. 51-70.
- Brox, O. (1997): *Dit vi ikke vil*. Oslo: Exil forlag.
- Buck, N. (1996): Social and Economic Change in Contemporary Britain: the Emergence of an Urban Underclass? I Mingione, E. (red.): *Urban Poverty and the Underclass. A Reader*. Oxford: Blackwell Publishers.
- Butler, T. (1997): *Gentrification and the Middle Classes*. Aldershot m.fl.: Ashgate.
- Castells, M. (1978): *City, Class and Power*. MacMillan: London og Basingstoke.
- Castells, M. (1989): *The Informational City. Information technology, Economic Restructuring, and the Urban-Regional Process*. Oxford: Basil Blackwell.

- Dale, B. (1987): Level of living or quality of life: different approaches to planning. *Norsk geografisk Tidsskrift*, 41, s. 143-149.
- Dale, B. og Jørgensen, S. (1986): *Byens sosiale geografi. Om nærmiljø i byer*. Oslo m.fl: Universitetsforlaget.
- Dangschaf, J. (1991): Gentrification in Hamburg. I Van Weesep, J. Og Musterd, S. (red.): *Urban Housing for the Better-Off. Gentrification in Europe*. Utrecht: Stedelijke Netwerken.
- Dear, M. Og Flusty, S. (1998): Postmodern urbanism. *Annals of the Association of American Geographers*, vol. 88, nr. 1, s. 50-72.
- Dyrvik, S. (1988) Arbeiderlevekår i Stavanger. I Danielsen, R. (red.): *Stavanger mellom sild og olje. Hermetikkbyen 1900-1940*. Bind 1. Stavanger.
- Ellefsen, K.O. (1998): What is new and what is not new in urban systems? *Byggekunst*, nr. 8, s. 8-11.
- Epland, J. (1997): Inntektsfordelingen 1986-1995: Hvorfor øker ulikheten? *SSB Økonomiske analyser*, nr. 5, s. 27-35.
- Erikson, R. (1989): *Descriptions of inequality : the swedish approach to welfare research*. United Nations University, Helsinki.
- Erikson, R. (1994): Svensk levnadsforskning. I Engelstad, F. (red.): *Levekår og fordelingsproblemer*. Oslo: INAS, s. 72-94.
- Fürst, R. og Høverstad, L. (1999): *Støndsbehov eller stønadskultur? En analyse av variasjonene i sosialhjelp mellom bydeler/distrikter i Oslo, Stavanger, Bergen og Trondheim*. KS-forskning – program for storbyrettet forskning
- Gans, H. J. (1996): From 'Underclass' to 'Undercaste': Some Observatiuons About the Future of the Post-industrial Economy and its Major Victims. I Mingione, E. (red.): *Urban Poverty and the Underclass. A Reader*. Oxford: Blackwell Publishers.
- Giddens, A. (1997): *Modernitetens konsekvenser*. Oslo: Pax forlag A/S. Originalens tittel: *The Consequences of Modernity* (1980).
- Goul Andersen, J. (1996): Velfærdssystem, marginalisering og medborgerskab. *Dansk Sosiologi*, 7, 1, s. 7-39.
- Gulbrandsen, L. (1993): *Boligkonsum og livsløp*. INAS-notat 1996:6.
- Gulbrandsen, L. (1997): *Vil det aldri ta slutt? Om veksten i nordmenns boligkonsum*. Paper til seminarium om bolig- og urbanitetsforskning ved Institut för bostadsforskning, Uppsala Universitat, Gavle, 22-24.10.1997.
- Gulbrandsen, O. (1996): Norske boliger: Hver femte bolig er tilgjengelig for funksjonshemmede. *Samfunnsspeilet* nr. 14, s. 19-22.

Gulløy, E., Blom, S. og Aal Ritland, A. (1997): Levekår blant innvandrere 1996. Dokumentasjonsrapport med tabeller. Statistisk sentralbyrå, Oslo.

Habermas, J. (1996): National unification and popular sovereignty. *New Left Review*, 219, s. 3-13.

Hagen, K. Djuve, A.B. og Vogt, P. (1994): *Oslo - den delte byen?* Fafo-rapport 161, Oslo.

Hansen, T. og Knudtzon, L.C. (1997): *Lav inntekt og boforhold. Boforholdsundersøkelse av lavinntektsfamilier i Oslo, Bergen, Trondheim og Drammen* Prosjektrapport nr.210. Norges byggforskningsinstitutt. Oslo.

Hansen, T. og Sørensen, R. (1985): *Bykommuner under finansielt stress : om byøkonomi.* Universitetsforlaget, Oslo.

Hansen, T. og Åhren, P. (1992): *Vanskeligstilte boligsøkere.* Oslo: KS-forskning og Norges byggforskningsinstitutt.

Herlyn, U. (1988): *Upgrading and downgrading of urban areas.* Paper på ENHR-konferanse i Amsterdam.

Hernes, G. og Knudsen, K. (1976): *Utdanning og ulikhet.* NOU 1976: 38.

Huserbråten, K. (1993): "Helse". I *Sosialt Utsyn 1993*, Statistiske Analyser 1, Statistisk sentralbyrå.

Høverstad, L. Først, R. og Tangen, T. (1991): Behovsskapende forhold i storbyene. I Bildeng, M. og Først, R. (red.): *Norge trenger en storbypolitikk.* Oslo: Kommuneforlaget.

Knox, P. (1995): *Urban Social geography. An Introduction.* Essex: Longman Group Limited.

Kolberg, J.E. og Kolstad, A. (1993): The Post-industrial stratification Order: The Norwegian Experience. I Esping-Andersen, G. (red.): *Changing Classes. Stratification and Mobility in Post-industrial Societies.* London: Sage Studies in International Sociology.

Larsen, K.A. (1996): *Arbeidskraft og kompetanseregnskap for Oslo/Akershus 1995.* ECON - Senter for økonomisk analyse. KS-forskning.

Marshall, G. (1996): *Repositioning class - social inequality in industrial societies.* Sage publications: London m.fl.

Martinussen, W. (1994): Velferdssamfunnet på hell? I Jenssen, A.T. og Martinussen, W. (red.): *Velferdsstaten i våre hjerter.* Oslo Ad Notam Gyldendal.

Massey, D.S. og Denton, N.A. (1988): The Dimensions of Residential Segregation. *Social Forces*, vl. 67, nr. 2, s. 281-315.

Mingione, E. (1996): Urban Poverty in the Advanced Industrial World: Concepts, Analysis

- and Debates. I Mingione, E. (red.): *Urban Poverty and the Underclass. A Reader*. Oxford: Blackwell Publishers.
- Moen, E. Og Gjestland, T. (1988): "East is east, and west is west". *En sammenliknende undersøkelse av dødeligheten i Oslo øst og Oslo vest i periodene 1890-1940 og 1971-1980*. Oslo: NIBR-rapport 1988: 21.
- Musterd, S. and Ostendorf, W. (1998.): *Urban Segregation and the Welfare State. Inequality and exclusion in western cities*. London: Routledge.
- Nordvik, V. (1996): Mot et mer ustabilt leiemarked. *Samfunnsspeilet* nr. 4, s. 15-18.
- NOU 1993: 17 *Levekår i Norge. Er graset grønt for alle?*
- Orderud, G. (1995): *Sosial strukturering i storbyer*. Oslo: NIBR-rapport 1995:17.
- Oslo kommune 1995: *Sosioøkonomiske data for bydelene 1993*. Notat 1/1995.
- Oslo kommune 1989: *Statistisk årbok for Oslo 1989*.
- Oslo kommune 1992: *Statistisk årbok for Oslo 1992*.
- Oslo kommune 1998a: *Sosioøkonomiske data for bydelene 1996*. Notat 2/1998.
- Oslo kommune 1998b: *Statistisk Årbok for Oslo*.
- Otnes, P. (1991): Renaissance for Gemeinschaft. *Tidsskrift for samfunnsforskning*, årgang 32, s. 291-311.
- Ringen, S. (1995): Well-being, Measurement, and Preferences. *Acta Sociologica*, 38, s. 3-15.
- Sassen, S. (1991): *The Global City: New York, London, Tokyo*. Princeton, NJ: Princeton University Press.
- Sassen, S. (1996). A New Geography of Centers and Margins: Summary and Implications. (Fra *Cities in a World Economy*, 1994). I LeGates, T. & Stout, F.(red.): *The City Reader*. London og New York: Routledge, s. 69-76.
- Schiefloe, P.M. (1985): *Nærmiljø i bysamfunn*. Universitetsforlaget: Oslo m.fl.
- Silver, H. (1996): Culture, Politics and National Discourses of the New Urban Poverty. I Mingione, E. (red.): *Urban Poverty and the Underclass. A Reader*. Oxford: Blackwell Publishers.
- SSB (1988): *Levekårsundersøkelsen 1987*. NOS B 772.
- SSB (1996): *Levekårsundersøkelsen 1995*. NOS C 301.
- SSB (1998a): http://www.ssb.no/www-open/ukens_statistikk/utg/9808/vedl.shtml: Tabellover-

sikt nr. 8: Arbeidsledighet blant innvandrere, 4. kvartal 1997.

SSB 1998b): http://www.ssb.no/www-open/statistikk_etter_emne/03helse/hjulet/index.shtml.

St.meld. 11 1990-91 *Om storbyenes økonomiske situasjon mv.*

Strand, P. (1995): *Graset er ikke like grønt overalt*. Trondheim kommune.

Trondheim kommune (1995): *Boforhold og levekår i Trondheim. En dokumentasjon av boforhold og levekår på grunnlag av Stortingsmelding nr. 14 (1994-95)*.

Utne, B.S. (1988): Industribyen tar form. I Danielsen, R. (red.): *Stavanger mellom sild og olje. Hermetikkb byen 1900-1940*. Bind 1. Stavanger.

Wacquant, L.J.D. (1995): The Rise of Advanced Marginality. Notes on its Nature and Implications. *Acta Sociologica*, 39, 2, s. 121-139.

Walker, R. (1995): The dynamics of poverty and social exclusion. I Room, G. (red.): *Beyond the threshold. The measurement and Analysis of Social Exclusion*. Bristol: The Policy Press.

Wessel, T. (1996a): Segregasjon og desintegrasjon. Nye geografiske mønstre eller ny velferdspolitik? *Plan*, s. 21-29.

Wessel, T. (1996b): *Boligsegregasjon. En drøfting av underliggende prosesser*. Oslo: NBI-rapport 220.

Wessel, T. (1998): *Bolig og levekår. En analyse av Boforholdsundersøkelsen 1995*. Rapport 111. Oslo: Norges byggforskningsinstitutt.

Wessel, T. (1999): Social polarisation, welfare policy and socio-economic segregation: the case of Oslo. Trykkes i *Urban Studies*.

Whelan, B og Whelan, C.T. (1995): In what sense is poverty multidimensional? I Room, G. (red.): *Beyond the threshold. The measurement and Analysis of Social Exclusion*. Bristol: The Policy Press.

Wilson, W.J. (1987): *The Truly Disadvantaged*. Chicago: Chicago University Press.

Winchester, H.M. og White, P.E. (1988): The location of marginalised groups. *Environment and Planning D: Society and Space*, 6, 1, s. 37-54.

Wirth, L. (1996): Urbanism as a way of life. I (Legates, T. Og Stout, R. (red.): *The City Reader*. Roulledge: London og New York. Opprinnelig trykket i *American Journal of Sociology*, 1938.

Zajsczyk, F. (1995): Between survey and social services analysis: an inquiry 'on two lines and three levels'. I Room, G. (red.): *Beyond the threshold. The measurement and Analysis of Social Exclusion*. Bristol: The Policy Press.

Zajsczyk, F. (1996): The Social Morphology of the New Urban Poor in a Wealthy Italian City: the Case of Milan. I Mingione, E. (red.): *Urban Poverty and the Underclass. A Reader*. Oxford: Blackwell Publishers.

Øyen, E. (1993): Sosiale indikatorer er våre øyne inn i det komplekse. I Bildeng, M. og Fürst, R. (red.): *Levekår i storby. En artikkelsamling om levekårsforskjeller og kommunal fordelingspolitikk*. Oslo: KS-forskning.

Aase, A. og Dale, B. (1978): *Levekår i storby*. NOU 1978: 52.