

Rapport

Samfunnsanalyse Inn-Trøndelag

Inn-Trøndelag som del av et system av byer

Forfatter

Lars Harald Vik



Rapport

Samfunnsanalyse Inn-Trøndelag

Inn-Trøndelag som del av et system av byer

EMNEORD:
Regional analyse

VERSJON

1

DATO

2014-12-16

FORFATTER(E)

Lars Harald Vik

OPPDRAGSGIVER(E)

Steinkjer kommune

OPPDRAGSGIVERS REF.

Anders Haraldsen

PROSJEKTNR

102008970

ANTALL SIDER OG VEDLEGG:

56

SAMMENDRAG

Inn-Trøndelags utviklingsmuligheter

Inn-Trøndelags (Steinkjer, Verran, Snåsa, Inderøy) potensielle utviklingsmuligheter belyses ved å se disse kommunenes relasjoner til hverandre og til Trondheim. Dette gjøres ved å se på Steinkjer og Trondheim som to bysystemer som står i relasjon til hverandre og til hvert sitt omland. Det gis også en gjennomgang av noen parametere som har betydning for hvilke utviklingsmuligheter som lar seg realisere.

UTARBEIDET AV

Lars H. Vik

SIGNATUR

Lars H. Vik

KONTROLLERT AV

Heidi Bull Berg

SIGNATUR

Heidi Bull-Berg

GODKJENT AV

Frode Rømo

SIGNATUR

Frode Rømo

RAPPORTNR

A26579

ISBN

9788214057959

GRADERING

Åpen

GRADERING DENNE SIDE

Åpen

Innholdsfortegnelse

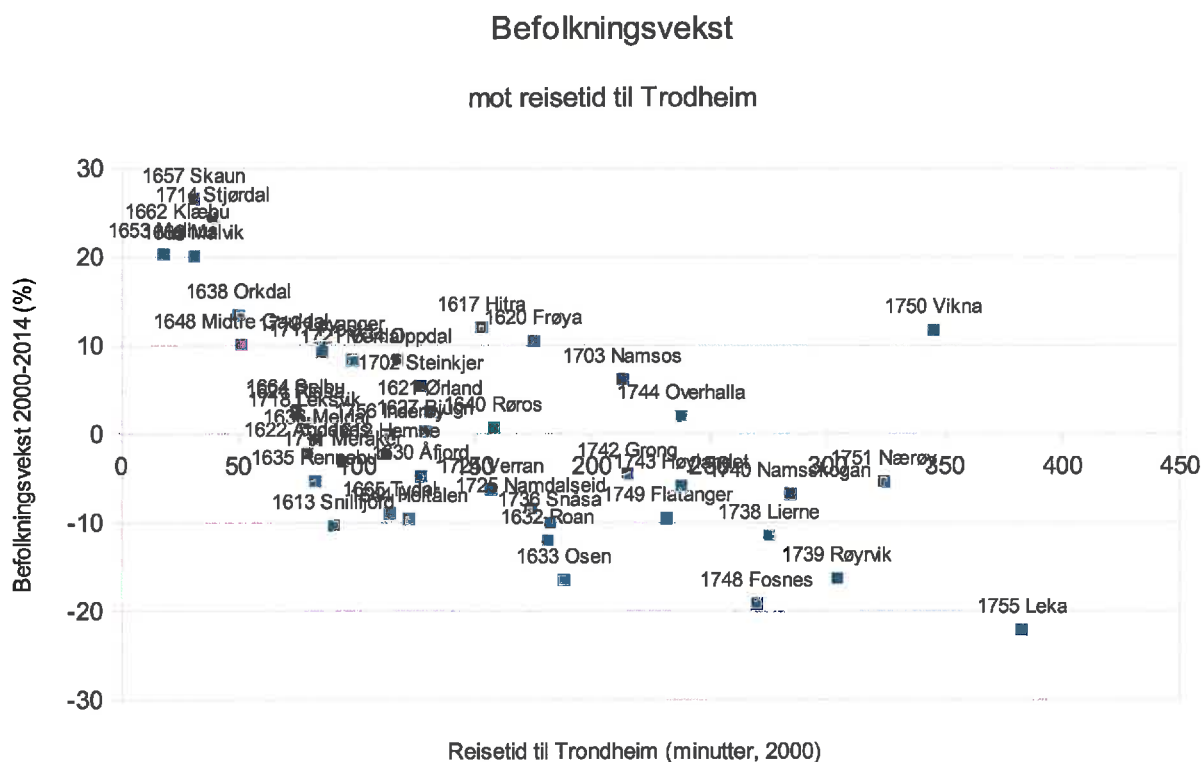
1	Et analyseperspektiv	4
1.1	Analyseregion.....	4
1.2	To bysystemer.....	5
1.3	To bysystemers relasjon til hverandre.....	8
2	Mulige strategivalg for Inn-Trøndelag	10
2.1	Tre strategier.....	10
2.2	Inn-Trøndelag som en del av "Stor-Trondheim".....	10
2.3	Steinkjer som en "motpol" til Trondheim.....	10
2.4	Et strategisk "nettverk" uten noe utpreget senter.....	11
2.5	En oppsummering.....	12
3	Regionens ressursbase	14
4	Infrastruktur (regionforstørring)	15
4.1	Offentlig kommunikasjon i regionen.....	15
4.2	Strategiimplikasjoner.....	16
5	Kompetanse og kultur	17
5.1	Internasjonal orientering.....	17
5.2	Strategiimplikasjon:.....	18
5.3	Kompetansenivå blant sysselsatte.....	18
5.4	Strategiimplikasjoner.....	20
5.5	Kvinnens utdanningsnivå.....	21
5.6	Strategiimplikasjon.....	22
5.7	Universitet og høyskolekandidatproduksjon.....	22
5.8	Strategiimplikasjon.....	24
5.9	Oppsummering av strategiimplikasjoner:.....	25
6	Kapitaltilgang (risiko)	26
6.1	Kapital.....	26
6.2	Nyetableringer.....	29
6.3	Strategiimplikasjoner.....	29
7	Næringsutvikling	30
7.1	Næringsstruktur og dynamikk.....	30
7.2	Antall yrkesaktive og ledighet.....	33

7.3	Pendling.....	35
7.4	Strategiimplikasjoner	38
8	Innovasjon	39
8.1	Innovasjon og FoU i regionen.....	39
8.2	Strategiimplikasjoner:	40
9	Attraktivitet	41
9.1	Kort om attraktivitet.....	41
9.2	Handel	41
9.3	Kafeer og restauranter	41
9.4	Kulturtilbud	42
9.5	Skolekvalitet	44
9.6	Bokvalitet.....	45
9.7	Strategiimplikasjoner	48
10	Hva velger de unge?	49
10.1	Flyttemønster	49
10.2	Videregående skole	50
10.3	Strategiimplikasjoner	53
11	Konklusjon	54

1 Et analyseperspektiv

1.1 Analyseregion

Utgangspunktet for analysen er Inn-Trøndelag, dvs. de fire kommunene Steinkjer (1702), Verran (1724), Snåsa (1736) og Inderøy (1756) som en region. En analyse av disse kommunene kan ikke gjennomføres uten at man tar hensyn til disse kommunenes relasjoner med sine omgivelser. Spesielt kommer man ikke unna denne regionens relasjon til Trondheim:



Figur 1 Reisetid til Trondheim i 2000 opp mot befolkningsvekst 2000-2014

I Trøndelag (dvs. Nord- og Sør-Trøndelag sett under ett) er reisetiden til Trondheim en faktor som i stor grad forklarer veksten. Fjerner man Vikna (1750), som fremstår som en ekstremverdi, vil en enkel lineær regresjon av befolkningsvekst opp mot reisetid til Trondheim forklare omtrent 50 % av variasjonen i de ulike kommunenes befolkningsvekst¹.

Fremfor å se kun på Inn-Trøndelag som en enkelt region kan det være nyttig å se på likheter og forskjeller mellom hvordan Trondheim og Steinkjer relaterer seg til sine nabokommuner innenfor noen utvalgte felter. For Trondheims del blir dette å se på relasjonene til Malvik (og Stjørdal) i øst, Selbu, Klæbu, Melhus (og Skaun) i sør, Rissa og Leksvik over Trondheimsfjorden. For Steinkjers del blir det å se på hvordan Steinkjer relaterer seg til Namdalseid, Namsos, Overhalla, Snåsa, Verdal, Inderøy og Verran. Vi ser med andre ord på hvordan Trondheim fungerer som by i forhold til sine nabokommuner og hvordan Steinkjer fungerer som by i forhold til sine nabokommuner. Formålet er å unngå å se isolert på Inn-Trøndelag som en predefinert region og i stedet se med et åpent blikk på hvordan Steinkjer og Trondheim fungerer som byer for sitt omland.

¹ Likningen for regresjonen er $Befolkningsvekst = -0,0940591292(\text{Reisetid til Trondheim}) + 13,8630952225$ med $R^2 = 0,4998538762$ når Vikna ikke inkluderes i regresjonen.

1.2 To bysystemer

Vi kan betrakte Trondheim og Steinkjer (med hvert sitt omland) som to bysystemer som også står i en relasjon til sitt omland og til hverandre. En relasjon i forhold til sitt omland består i hvilken grad de to byene har positiv eller negativ nettoflytting i forhold til sitt omland:

Kumulativ flyttebalanse for perioden 2004-13 (10 år)				
	Steinkjer		Trondheim	
Namsos	52	Rissa	127	
Verdal	9	Melhus	-798	
Verran	90	Skaun	-940	
Namdalseid	22	Klæbu	-337	
Snåsa	4	Malvik	-555	
Overhalla	14	Selbu	-99	
Inderøy	111	Stjørdal	-519	
		Leksvik	17	
Sum	302	Sum	-3104	

Tabell 1 Flyttebalanse 2004-13 (kilde: PANDA/SSB)

I løpet av perioden 2004-13 har Steinkjer (i netto) fått 111 personer som følge av flytting fra Inderøy til Steinkjer. For samtlige av nabokommunene til Steinkjer er det en positiv flyttebalanse. Situasjonen er stikk motsatt for Trondheims del. I perioden 2004-13 har Trondheim (i netto) avgitt 940 personer til Skaun. Kun for kommunene over fjorden (Rissa, Leksvik) hvor man ikke har noen kort direkte veiforbindelse, er flyttebalansen positiv for Trondheims del. Vi har med andre ord to bysystemer som fungerer vidt forskjellig i forhold til sitt omland (sine nabokommuner), i det minste når det gjelder flytting. Steinkjer får folk fra sitt omland, Trondheim avgir personer til sitt omland.

En annen akse som er delvis relatert til befolkningsutviklingen er hvordan handel (Omsetning per innbygger i detaljhandel) har utviklet seg i de siste årene.

Gjennomsnittlig årlig prosentvis vekst i omsetning pr innbygger i detaljhandel 2008-13 (5 år)			
Steinkjer	5,29	Trondheim	0,93
Namsos	1,47	Rissa	3,18
Verdal	1,45	Melhus	3,16
Verran	0,89	Skaun	4,57
Namdalseid	0,68	Klæbu	-6,53
Snåsa	-0,85	Malvik	5,80
Overhalla	1,11	Selbu	2,55
Inderøy*	0,40	Stjørdal	2,45
*for 2011-13 (2 år)		Leksvik	0,26

Tabell 2 Gjennomsnittlig årlig prosentvis vekst i detaljhandel (Kilde: SSB tabell 04776)

I perioden 2008-13 har detaljhandelen i Steinkjer (målt i omsetning pr innbygger) vokst betraktelig sterkere enn i omlandet. Det motsatte er tilfellet for Trondheims del. I Trondheim har veksten i detaljhandelsomsetning pr innbygger vært lavere enn det man har hatt i omlandet, men med unntak for Leksvik (som befinner seg over fjorden) og Klæbu. For de fleste kommunene rundt Trondheim har man en sterkere vekst i detaljhandelen (målt som omsetning pr innbygger) enn i selve Trondheim, mens det motsatte er tilfellet for

Steinkjer. Detaljhandelen (målt som omsetning pr innbygger) vokser raskere i Steinkjer enn det man ser i omlandet rundt Steinkjer.

Arbeidsplasser og næringsstruktur er et annet sentralt aspekt når det kommer til å beskrive en by eller region. Vi starter med den gjennomsnittlige vekstraten i sysselsetting fra 2004 til 2013 (9 år):

Gjennomsnittlig (geometrisk gjennomsnitt) årlig prosentvis vekst i sysselsetting 2004-13 (9 år)			
Steinkjer	0,96	Trondheim	2,04
Namsos	1,16	Rissa	1,53
Verdal	1,96	Melhus	1,43
Verran*	2,21	Skaun	2,03
Namdalseid	-1,06	Klæbu	1,04
Snåsa	-0,94	Malvik	2,98
Overhalla	0,65	Selbu	0,93
Inderøy	0,74	Stjørdal	2,71
*upålitelig grunnet arbeidskraftsutleie		Leksvik	-0,59

Tabell 3 Gjennomsnittlig årlig prosentvis vekst i sysselsetting (Kilde: PANDA/SSB)

I Trondheimsregionen vokser sysselsettingen i Trondheim raskere enn i omlandet, men med et unntak for kommunene langs aksene inn mot flyplassen (Malvik, Stjørdal). For Steinkjer er situasjonen mer blandet. Steinkjer har vokst raskere enn Namdalseid, Snåsa, Overhalla og Inderøy, men ikke så raskt som Namsos og Verdal (og også Verran, men her er tolkningen mer problematisk grunnet arbeidsutleie).

I Trondheimsregionen har man hatt en klar "akse" for vekst i sysselsetting (Trondheim-Malvik-Stjørdal), mens bildet er langt mer uklart for Inn-Trøndelag og Steinkjers del. Ser man utelukkende på Steinkjer, Verran, Snåsa og Inderøy så fremstår det som om Steinkjer er et vekstsenter (med unntak av Verran). Tar man med Namsos og Verdal også fremstår ikke Steinkjer i samme grad som et vekstsenter. Til slutt vil vi kunne se om det er ulikheter i næringsstruktur mellom de ulike kommunene. Her presenteres kun et oversiktsbilde av hvordan sysselsettingen er fordelt på ni hovedkategorier i de ulike kommunene:

	Jordbr, skogbr og fiske	Petro	Industri og bergverk	Kraft- og vann	Bygg og anlegg	Varehandel, hotell- og restaurant	Transport og komm	Finans og forretningsm tjenesteyting	Offentlig forv og annen tjenesteyt	Uoppgitt
Trondheim	0,31	0,14	5,78	0,85	7,60	17,27	8,46	19,64	39,49	0,46
Rissa	8,40	0,00	20,14	1,38	9,54	11,64	7,37	5,58	35,52	0,45
Melhus	5,67	0,00	5,77	2,09	10,39	13,76	7,19	9,48	44,87	0,78
Skaun	6,64	0,00	5,26	0,00	15,16	9,97	3,32	4,84	53,91	0,90
Klæbu	2,36	0,00	8,71	0,41	8,88	7,00	7,57	6,76	57,41	0,90
Malvik	1,65	0,00	10,12	0,32	7,43	12,53	4,31	12,50	50,52	0,62
Selbu	12,14	0,00	19,80	1,36	6,78	10,78	3,83	5,19	39,84	0,29
Stjørdal	2,91	7,07	6,74	1,43	7,82	18,26	12,17	11,72	31,41	0,47
Leksvik	8,64	0,00	23,02	0,64	4,39	9,14	6,52	5,45	41,50	0,71
Steinkjer	6,03	0,00	6,13	3,87	7,48	18,87	5,61	9,60	41,87	0,55
Namsos	1,95	0,00	7,21	1,33	7,69	18,79	6,40	9,55	46,74	0,34
Verdal	5,17	0,00	19,63	0,66	15,55	16,42	3,21	6,75	32,10	0,50
Verran	7,35	0,00	13,97	1,38	8,00	4,50	2,39	28,13	33,82	0,46
Namdalseid	22,41	0,00	7,68	0,00	4,55	6,43	13,17	5,17	39,81	0,78

Snåsa	21,70	0,00	7,27	0,22	5,03	9,40	2,46	6,60	46,64	0,67
Overhalla	18,86	0,00	16,21	1,81	11,00	9,53	5,78	6,33	30,06	0,42
Inderøy	10,49	0,04	12,34	0,04	14,22	8,12	3,78	4,21	45,30	1,45
	Jordbr, skogbr og fiske	Petro	Industri og bergverk	Kraft- og vann	Bygg og anlegg	Varehandel, hotell- og restaurant	Transport og komm	Finans og forretningsm tjenesteyting	Offentlig forv og annen tjenesteyt	Uoppgitt
Norge	2,46	0,76	9,07	1,14	7,96	17,19	8,96	14,14	37,75	0,57

Tabell 4 Sysselsettingens prosentvise næringsfordeling i 9 hovedgrupper i 2013 (kilde: PANDA/SSB)

Med fet skrift er det markert der hvor man har en næringsgruppe hvor sysselsettingsandelen i kommunen er mer enn dobbelt så stor som den tilsvarende andelen på nasjonalt nivå. Ofte betrakter man en kommune/region som spesialisert innenfor slike næringer. Rissa er eksempelvis spesialisert innenfor Jordbruk, skogbruk og fiske da 8,4 % av sysselsettingen er innenfor disse næringene (mot 2,4 % på nasjonalt nivå), og Rissa er også spesialisert innenfor industri og bergverksdrift da 20,14 % av sysselsettingen er innenfor disse næringene (mot 9,07 % på nasjonalt nivå).

Trondheim, Malvik, Klæbu og Stjørdal fremstår som "uspesialiserte", dvs. sysselsettingen fordeler seg i disse kommunene ikke så ulikt sysselsettingen på nasjonalt nivå. Unntaket er Stjørdals spesialisering innenfor petroleumsvirksomhet (som her omfatter råolje og naturgass, utvinning og rørtransport). Spesialisering innenfor primærnæringer og industri finner man i omlandet (Selbu og Rissa og Leksvik over fjorden), mens enkelte kommuner (Melhus, Skaun) tett opp til Trondheim er spesialisert kun innenfor jordbruk, skogbruk og fiske. Man har med andre ord en lite spesialisert bykommune (Trondheim) og "satellitter" (Klæbu, Malvik) som grenser inn mot mer spesialiserte kommuner (Rissa, Leksvik, Selbu innenfor jordbruk og industri, Melhus og Skaun innenfor jordbruk, Stjørdal innenfor petroleumsvirksomhet). For Steinkjers del er situasjonen annerledes. Her er selve Steinkjer spesialisert innenfor jordbruk, skogbruk og fiske samt innenfor kraft og vannforsyning. Denne kommunen er så omgitt av andre kommuner som også er spesialisert innenfor jordbruk (og for Verdals del også industri og bergverksdrift). Unntaket er Namsos som ser ut til å fremstå som rimelig "uspesialisert".

Bildet av Trondheim, Malvik og Klæbu som "uspesialiserte" blir noe endret dersom man benytter en mer finfordelt næringsinndeling. Med 50 næringer (som i PANDA systemet) fremkommer det at Trondheim er spesialisert innenfor treforedling og FoU; Malvik innenfor næringsmiddel, treforedling, metallvareproduksjon, vaktjenester og private helsetjenester; Klæbu innenfor bergverksdrift og produksjon av elektronisk/elektrisk utstyr, land og lufttransport, private helsetjenester og kommunale tjenester. Det generelle bildet av Steinkjer som relativt spesialisert og omgitt av kommuner som er spesialisert innenfor noenlunde de samme næringene blir imidlertid ikke endret.

Trondheim fremstår som forholdsvis lite spesialisert næringsmessig, sysselsettingsveksten har vært høyere enn i omlandet (med unntak for Malvik og Stjørdal), Trondheim "avgir" befolkning til sitt omland (med unntak for Rissa) og veksten i detaljhandelsomsetning pr innbygger har vært høyere i Trondheims omland enn i Trondheim (med unntak for Klæbu og Leksvik). og veksten i detaljhandelsomsetning pr innbygger har vært lavere i Steinkjers omland enn i Steinkjer.

Steinkjer fremstår som spesialisert innenfor noen næringer og er omgitt av kommuner som er spesialisert innenfor de samme (eller nærliggende) næringer, sysselsettingsveksten i Steinkjer har ikke vært svakere enn for noen av nabokommunene og sterkere enn for andre, Steinkjer "får" befolkning fra sitt omland

Det er med andre ord to byer som har svært forskjellige relasjoner til sitt omland, som igjen står i relasjon til hverandre.

1.3 To bysystemers relasjon til hverandre

De to bysystemene, Steinkjer og Trondheim står i ikke bare i relasjon til sitt "omland", men også i relasjon til hverandre. La oss derfor se hvordan de to systemene ser ut dersom vi arrangerer verdiene langs en geografisk akse som følger E6 og toglinjen. Vi starter i Melhus og går videre til Trondheim, Malvik, Stjørdal, Levanger, Inderøy, Verdal, Steinkjer og avslutter i Snåsa.

	Melhus	Trondheim	Malvik	Stjørdal	Levanger	Inderøy	Verdal	Steinkjer	Snåsa
Befolkningsvekst Snitt (2004-13)	1,40 %	1,72 %	1,12 %	1,66 %	0,73 %	-0,12 %	0,76 %	0,54 %	-0,52 %
Sum nettoflytting til Trondheim (04-13)	-798		-555	-519	388	122	140	494	36
Sum nettoflytting til Steinkjer (04-13)	-3	-494	51	-288	-36	111	9		4
Detaljhandelsvekst Snitt (2008-13)	3,16 %	0,93 %	5,80 %	2,45 %	3,68 %	0,40 %	1,45 %	5,29 %	-0,85 %
Sysselsettingsvekst Snitt (2003-13)	1,43 %	2,04 %	2,98 %	2,71 %	0,91 %	0,74 %	1,96 %	0,96 %	-0,94 %
Andel sysselsatte i primærnæringer	5,67 %	0,31 %	1,65 %	2,91 %	5,74 %	10,49 %	5,17 %	6,03 %	21,70 %
Andel sysselsatte m høyere utdanning	29,00 %	42,62 %	31,79 %	31,80 %	39,17 %	28,27 %	22,71 %	31,77 %	28,52 %

Tabell 5 Utvalgte parametere for kommuner fra Melhus til Snåsa (kilde: PANDA/SSB)

Melhus-Trondheim-Malvik-Stjørdal utgjør en akse med en gjennomsnittlig årlig befolkningsvekst på over 1 % hvert år i perioden 2004-13. Trondheim har høyest befolkningsvekst, men har samtidig "levert" innbyggere til Melhus, Malvik og Stjørdal. Med unntak av Malvik så har også disse kommunene "fått" innbyggere fra Steinkjer. Verdal-Inderøy-Steinkjer-Snåsa har hatt en befolkningsvekst på under 1 % i perioden 2004-13 og her har Verdal, Inderøy og Snåsa "levert" innbyggere til Steinkjer. Levanger er i en interessant mellomposisjon ved at Levanger "leverte" innbyggere til Trondheim og "fikk" innbyggere fra Steinkjer. Verdal, Inderøy og Snåsa "leverer" også innbyggere til Trondheim og ofte betraktelig mer enn til Steinkjer, men med unntak for Inderøy hvor nesten like mange flyttet til Steinkjer som til Trondheim.

Detaljhandelsveksten i Melhus, Malvik og Stjørdal har vært sterkere enn i Trondheim, mens man har hatt en større detaljandelsvekst i Steinkjer enn i Verdal, Inderøy og Snåsa. Levanger kommer her igjen i en interessant mellomposisjon med en sterkere detaljhandelsvekst enn Verdal, Inderøy og Snåsa om enn ikke så sterk som i Steinkjer.

Sysselsettingsveksten har vært over 2 % i Trondheim-Malvik-Stjørdal og over 1 % i Melhus. Langs aksene Levanger-Verdal-Inderøy-Steinkjer-Snåsa har kun Verdal hatt sysselsettingsvekst over 1 % (og er nesten opp mot 2 %). Prosentandelen som arbeider innenfor primærnæringsene nasjonalt sett er på 2,46 %. Trondheim-Malvik-Stjørdal har en prosentandel nær denne andelen mens alle de andre kommunene har en andel over det dobbelte.

Andelen sysselsatte (etter arbeidssted) med høyere utdanning er naturlig nok høyest i Trondheim. Den er nest høyest i Levanger med Steinkjer på tredjeplass. Andelen er over 30 % i Trondheim, Malvik, Stjørdal, Levanger og Steinkjer. Det er imidlertid noen underliggende forskjeller her. Dersom man ikke teller med de som har høyere utdanning innenfor lærerutdanninger og utdanninger i pedagogikk eller utdanninger innenfor helse og sosialfag så har 27,4 % av sysselsatte (annen) høyere utdanning i Trondheim; 18,08 % i Stjørdal; 17,10 % i Steinkjer og 13,09 % i Snåsa. Levangers høye andel er med andre ord forårsaket av den store andelen med høyere utdanning innenfor helse- og sosialfag.

Inntrykket man sitter igjen med etter disse tallene er at man har to bysystemer som går over i hverandre i et supersystem.

Øverst i hierarkiet har man Trondheim som har ekspandert østover slik at aksene Trondheim-Malvik-Stjørdal i praksis utgjør ett stort sammenhengende system. Den sterke sysselsettingsveksten i Malvik og Stjørdal har blant annet bidratt her til ekspansjonen østover. Nærhet til Trondheim skaper arbeidsplasser og Trondheim leverer befolkning til sine "nære" omgivelser (Skaun, Melhus, Klæbu, Malvik, Stjørdal), men "tar" samtidig befolkning fra "undersystemet" som består av Levanger-Verdal-Inderøy-Steinkjer-Snåsa. I dette "undersystemet" skjer det en viss konsolidering rundt Steinkjer ved at Verdal, Inderøy og Snåsa "leverer" innbyggere til Steinkjer, men samtidig er strømmen til Trondheim sterkere. Det at strømmen til Trondheim har vært sterkere enn til Steinkjer kan ha hatt sammenheng med at sysselsettingsveksten har vært såpass svak i Inderøy-Steinkjer-Snåsa. Kun Verdal har hatt en sysselsettingsvekst som er nær opp mot nivået man finner i Trondheim. Med Trondheims ekspansjon østover havner Levanger i en mellomposisjon hvor man enten kan "tre oppover" i hierarkiet og bli en del av aksene Trondheim-Malvik-Stjørdal, alternativt kan man orientere seg tettere mot Steinkjer. Flyttemønster og utvikling i detaljhandel tyder på en viss orientering mot aksene Trondheim-Malvik-Stjørdal, mens sysselsettingsutviklingen tyder på at man (enn så lenge) ikke har blitt en (komplett) del av denne aksene.

Gitt disse to bysystemenes relasjoner med hverandre kan det være på sin plass å se på mulige strategivalg før man eventuelt vurderer hvilke parametere som er de mest interessante.

2 Mulige strategivalg for Inn-Trøndelag

2.1 Tre strategier

Det er ikke formålet med denne rapporten å gi anbefalinger og råd om virkemidler. Det kan imidlertid være av nytte å se på tre mulige strategier man har for hvordan Inn-Trøndelag kan forholde seg til "supersystemet" hvor Trondheim er sentrum i dette systemet.

2.2 Inn-Trøndelag som en del av "Stor-Trondheim"

Her er målet for Inn-Trøndelag å bli en del av "Stor-Trondheim". Dette målet er til dels nedfelt i Steinkjers kommuneplan hvor man ønsker en reisetid inn til Trondheim på 1,5 time (og senere ned til 1 time).

Når det kommer til infrastruktur og regionforstørring har man allerede valgt en slik strategi. Fra Steinkjer og inn til Trondheim er det gode buss og togforbindelser. Bussforbindelsene mellom Verran, Snåsa og Inderøy er ikke tilpasset arbeidspendling, men fremstår som utelukkende innrettet mot de behov elever i videregående skole har. Ved en strategi hvor Inn-Trøndelag søker å bli en del av "Stor-Trondheim" kan man se for seg at det eksisterende tilbudet blir utvidet noe med mateforbindelser fra Verran og Inderøy og eventuelt at en (høyhastighetsvariant) av trønderbanen går til Snåsa/Grong.

Innovasjon/forskning og næringsutvikling overlates i et slikt scenario for de meste til miljøer i Trondheim. Hvilke tiltak som iverksettes blir for det meste bestemt av hva som oppfattes som komplementært/supplerende til hva som skjer langs akse Trondheim-Malvik-Stjørdal. Det sentrale blir å gjøre lokale kultur og bostedstilbud attraktive for den kompetanse som næringslivet krever. De instrumentene man bruker blir bosteds/attraktivitetsdrevet, mens man lar næringslivet i "Stor-Trondheim" definere hvilken retning innovasjon, forskning og næringsutvikling bør ta. Kapitalen til næringsutvikling vil også hentes fra det private næringslivet i "Stor-Trondheim", mens statlige investeringer sørger for nødvendig infrastruktur.

Fordelen med en slik strategi er at den er forholdsvis lite komplisert og koster relativt lite. Inn-Trøndelag fokuserer på kultur og bostedskvaliteter, staten tar de fleste kostnadene ved oppgraderingen av infrastruktur og næringslivet sørger for resten. Kun på noen få områder blir det aktuelt å supplere med kommunale / lokale ressurser.

Ulempen med strategien er at den tar tid. I perioden 1985-1999 (15 år) var det en positiv flyttebalanse for Trondheims del vis-a-vis Stjørdal utenom i to år, dvs. Stjørdal "avga" befolkning til Trondheim. Først fra 2000 har Trondheim hatt en negativ flyttebalanse vis-a-vis Stjørdal hvert eneste år. Strategien er også usikker og krever at Trondheim-Malvik-Stjørdals "innflytelsessfære" vokser helt ut til Steinkjer. Før det skjer vil Levanger og Verdal ha kommet inn under denne innflytelsessfæren og Verran og Snåsa kan i lengre perioder havne utenfor.

2.3 Steinkjer som en "motpol" til Trondheim

Til dels ser man en slik strategi implisitt i flyttemønsteret. De fleste foretrekker å flytte til Trondheim fra Verran, Snåsa, Inderøy og Verdal, men det er også innflytting til Steinkjer fra disse kommunene. For en ikke ubetydelig del av befolkningen i Inn-Trøndelag fremstår Steinkjer som et alternativ til Trondheim. Det å styrke Steinkjers rolle som en "motpol" til Trondheim er den andre mulige strategien.

Når det gjelder infrastruktur må man her sørge for at det, i det minste, blir opprettet bussforbindelser tilpasset pendling internt i regionen. Utbedring av veier og nedkorting av reisetid internt i regionen bør ha høy

prioritet, og også bedre forbindelser nordover (til Helgeland) blir viktige. Regionutvidelse nordover blir viktigere enn å styrke de allerede sterke forbindelsene sørøver.

En slik strategi krever en kraftig innsats når det gjelder å skape arbeidsplassvekst. Målet her er ikke bare å skape flere arbeidsplasser, men også å skape en bredde i utvalget av arbeidsplasser som gjør at man unngår (over)spesialisering innenfor enkelte næringer. Fremfor å fokusere sterkt på bostedsattraktivitet er målet her vekst i antallet av, og bredden av, arbeidsplasser. Næringsutvikling blir viktigere enn attraktivitet i form av bo/besøkskvalitet.

En vekst i antallet og bredden av arbeidsplasser i regionen vil lettere la seg realisere dersom regionen omfatter kommuner som har en næringsstruktur som er mer komplementær til den man har i Steinkjer (dvs. ikke bare Verran, Inderøy og Snåsa, men også Verdal). Strategien er imidlertid krevende da den krever både: (a) sterkere vekst i bredden og antallet av arbeidsplasser, og (b) arbeidsplasser med økt innovasjons/FoU potensial og større behov for / nytte av arbeidskraft med høy utdanning. I tillegg bør lokale utdannings og FoU miljøer være i stand til å levere (deler) av denne arbeidskraften og FoU aktiviteten. Kapital må hentes lokalt og/eller internasjonalt. Bostedsattraktivitet blir mindre viktig, men man kan se for seg her en fortetting av tettstedet Steinkjer fra dagens 1557 personer pr km² til minst 1850 personer pr km² (på nivå med Levanger/Stjørdalshalsen). En slik fortetning lar seg neppe realisere uten en befolkningsvekst på 2500-3000 personer i Steinkjer.

Fordelen med en slik strategi er at den er proaktiv. Man venter ikke på at arbeidsplasser og befolkning skal komme som en konsekvens av hva andre aktører gjør. Utfordringen er imidlertid å finne nisjer innenfor ulike næringer hvor Trondheim-Malvik-Stjørdal ikke allerede har et konkurransefortrinn og å få til vekst innenfor et bredt utvalg av næringer.

Ulempen med en slik strategi er at den er ressurskrevende. Næringsutvikling må skje på bred front, den må sørge for et mer differensiert næringsliv og det krever at man ikke bare satser på etablerte næringer og nisjer. Det krever på sin side både kompetanse og risikovillig kapital som ikke nødvendigvis er til stede lokalt. Det kreves også en sterk koordinering av ulike grupper/interessenter (lokalt næringsliv, kommunene, utdanningsinstitusjoner), noe som også i seg selv er krevende. I tillegg vil man her måtte akseptere at man i en periode har en langt sterkere vekst av befolkning og arbeidsplasser i Steinkjer (selv om man kan ha sterk vekst i arbeidsplasser i noen andre regioner også). I en periode vil man måtte forvente at "alt går til Steinkjer" før man får en situasjon hvor Steinkjer kan gi tilbake til sitt omland slik som Trondheim gjør.

2.4 Et strategisk "nettverk" uten noe utpreget senter

En tredje strategi er å forsøke å redefinere konkurransen. Fremfor at Steinkjer (med Verdal-Inderøy-Verran-Snåsa) er et bysystem som er underordnet Trondheim i et hierarki så velger man en strategi som bevisst forsøker å fjerne seg fra bysenter tanken. En slik strategi krever målrettet innsats langs noen utvalgte akser.

Når det kommer til bo/besøkskvalitet vil målet her ikke være spesifikt å utvikle ett bysenter (Steinkjer) som i en motpolstrategi, det vil heller ikke være å fokusere på bokvaliteter langs veien inn til Trondheim (som i strategien av å gjøre Inn-Trøndelag til en del av Stor-Trondheim). I stedet vil strategien her være å utvikle et sett med eksisterende tettstedssentra og å få disse over en viss kritisk størrelse – for eksempel ved å la Sparbu og Mære vokse sammen til ett tettsted, Småland (Breivik) og Gangstad til ett, Hylla og Røra til ett osv. I tillegg søker man å få til en vekst i sysselsetting som også fordelt utover på disse tettstedene ut fra eksisterende lokalt næringsliv. Man tar her utgangspunkt i næringslivet i forskjellige tettsteder (Næringsmiddel på Røra, elkraft i Steinkjer osv.) for så å øke kvalitet, FoU innhold og nyskaping i (og relatert til) disse næringene. Målet er at Inn-Trøndelag skal bestå av et nettverk (en "økologi") av tettsteder med forskjellige karakterer og spesialiteter. Regionforstørringen består her i at disse tettstedene knyttes sammen med veier og offentlig transport som er tilpasset pendling. Har man svakere utvikling i næringslivet

i et tettsted vil det være mulig å pendle til et annet. I et slikt perspektiv vil de relevante konkurrentene å sammenligne seg med ikke være Trondheim, men tilsvarende "landsbynettverk" i jord/skogbruksområder i Danmark, Frankrike, UK og Tyskland. Målet her er ikke å være bedre enn Trondheim, men verdensledende innenfor noen få utvalgte nisjer/felt hvor man allerede har et næringsliv man kan bygge på.

Fordelen med en slik strategi er at den er fokusert slik at man vet hvilke områder det skal satses på. Riktignok er det en fordel om man også får diversifisert næringslivet mer, men det er ikke hovedmålet. Kapitalbehovene er begrenset til utvikling innenfor noen næringer man kjenner, og kapital kan forhåpentligvis hentes lokalt (og internasjonalt). Behovet for innovasjon og FoU behov er forholdsvis klart definert. Innenfor noen av områdene vil det kunne være mulig å bygge opp slik kompetanse lokalt ved å inngå allianser internasjonalt, mens man på andre felter vil kunne trekke på eksisterende miljøer i Trondheim. Man får utviklet en region med en rekke mindre tettsteder som kan spille på et bredt utvalg av ulike bokvaliteter.

Ulempen med en slik strategi er at man i regionen ikke har spesialisert seg innenfor næringer som (i det minste historisk) har et stort vekstpotensial (hvor marine næringer har dominert). Det er derfor en fare for at man ikke oppnår stor nok vekst hvis man kun fokuserer på eksisterende næringer. Det er også en viss fare for at man med en slik strategi blir mer "usynlig" enn om man konsentrerer all vekst til Steinkjer. Den største faren med en slik strategi er imidlertid at man ikke klarer å holde fokus på at utvikling av regionen og næringslivet må måles opp mot internasjonale miljøer, ikke opp mot Trondheim eller andre miljøer i Norge.

2.5 En oppsummering

De er mulig å gi en grov oppsummering av de tre strategiene i en enkelt tabell ut fra noen hovedmomenter i de enkelte strategiene:

Strategi	Del av Stor-Trondheim	Motpol	Nettverk
Infrastruktur	Bedre/raskere forbindelse til Trondheim, fokus sørover	Lokale pendlerruter, bedre lokale veiforbindelser, fokus nordover	Lokale pendlerruter
Innovasjon/FoU	Reaktiv: Drevet av behov	Bred	Spisset på noen få områder
Næringsutvikling	Reaktiv: Drevet av behov og å tiltrekke seg bedrifter	Bred og proaktiv, fokus på diversifisering	Spisset innenfor noen eksisterende felt
Attraktivitet	Bostedsdrevet, gode lokaltilbud nær infrastruktur (tog)	Arbeidsplassdrevet rundt fortetting/bysenter	Diversifisert, ulike sentra med sine lokale særpreget
Kompetanse/kultur	Gode oppvekstvilkår og kulturtilbud for å tiltrekke seg kompetanse, lite spesifikt for å oppgradere lokal kompetanse	Sterk satsning på å tiltrekke seg kompetent arbeidskraft direkte ut fra tilbud av arbeidsplasser, mindre fokus på oppvekstvilkår	Internasjonalisering for å spisse seg innenfor noen få felt, desentraliserte tilbud, men med internasjonal orientering
Kapital	Små behov, fokus er på å tiltrekke seg kapital fra andre regioner (Trondheim)	Store behov, høy risiko da man må diversifisere og etablere mer innenfor lokalt sett lite kjente næringer	Middels behov, middels risiko grunnet lokalt kjente næringer, allianser med internasjonale aktører
Farer	Tidsaspektet som gjør at selv med infrastruktur på plass vil det ta tid før Trondheim vokser seg stor nok	Store kostnader, fare for høyprofilerte prosjekter som havarerer med et volatilt arbeidsmarked som resultat	"Usynlighet", fare for tap av internasjonalt fokus og innretning, fare for lav vekst om man ikke når "internasjonalt nivå"

Ingen strategi vil være helt "ren" her. Selv om man velger en motpolstrategi vil det være elementer av nettverk og selv om man utvikler tettsteder i et nettverk kan det tenkes at noen av dem vil fokusere på en bostedsdrevet attraktivitet, andre på fortetting og arbeidsplassdrevet vekst. Selv om man velger en nettverkstrategi bør man ikke overse behovet for et mer diversifisert arbeidsmarked. Typologien er snarere ment som

en rettesnor for å kunne vurdere hvilke forutsetninger man har i Inn-Trøndelag for å velge (elementer av) de ulike strategiene.

3 Regionens ressursbase

Hvilke strategier man kan realisere vil avhenge av hvilke ressurser man har tilgjengelig. En region kan her ha en rekke ulike ressurser tilgjengelig:

- Infrastruktur
- Lokal kompetanse og kultur
- Tilgang på (risikovillig) kapital
- Et eksisterende næringsliv (med sin dynamikk)
- Lokalt forankret innovasjon og FoU
- Bostedsattraktivitet

I tillegg kommer en rekke andre forhold som vanskeligere lar seg belyse ut fra tallmaterialet alene. Det kan være en lokal kultur som vil ha en innvirkning både på forretningsdrift og samarbeidsrelasjoner mellom næringsliv og lokal forvaltning. Historiske forhold og utviklingsbaner kan ha satt sitt preg på den regionale utviklingen. Ungdommens inntrykk av regionen kan være noe annet enn den som fremkommer når man har samtaler med de som er mer etablert. De etterfølgende kapitler vil gå gjennom regionens ressursbase, men også prøve til slutt å se om noen av tallmaterialet lar seg fortolke inn i en mer kvalitativ ramme.

4 Infrastruktur (regionforstørring)

4.1 Offentlig kommunikasjon i regionen

Ideelt sett burde man hatt en reisevaneundersøkelse som kunne gitt informasjon om reisetid, formålet med reisen og hvilket kommunikasjonsmiddel som er brukt. Slike undersøkelser er kostbare å gjennomføre. Man får imidlertid et visst inntrykk av kommunikasjonsmønsteret ut fra eksisterende offentlig kommunikasjon. Offentlig kommunikasjon er dessuten viktig for yngre aldersgrupper, for eldre og for tilreisende.

På hverdager har Trønderbanen (tog) 19 avganger (14 i perioden 16.6-8.8 og 13 i perioden 30.6-8.8) daglig fra Steinkjer til Trondheim. I tillegg er det 3 avganger på hverdager med ekspressbuss (som kommer fra Namsos) og som kjører via Steinkjer og til Trondheim. Utenom de 3 avgangene er det ytterligere 9 avganger som går fra Steinkjer og til Verdal og Levanger (rute 23-671). Kommunikasjonen langs aksene Steinkjer-Verdal-Levanger og til Trondheim må sies å være svært god.

Kommunikasjonen nordover skiller seg sterkt fra kommunikasjonen sørover. Fra Snåsa til Steinkjer er det 1 en avgang med buss (06:40) og 1 retur (15:35). Avgangene gjør det mulig å bo i Snåsa og gå på skole i Steinkjer, men ruten er ikke tilpasset pendling. På dagtid er det to avganger med tog (Nordlandsbanen), men avgangene fra Steinkjer (09:46 og 18:01) gjør det mindre aktuelt å pendle fra Steinkjer til Snåsa. Avgangene fra Snåsa (11:18 og 19:34) gjør det uaktuelt å bruke toget for å pendle fra Snåsa til Steinkjer. Dersom man skal bruke offentlig kommunikasjon til pendling nordover er den eneste muligheten å dra fra Steinkjer 09:46, ankomme Snåsa 10:24 begynne arbeidet 11:00, avslutte 19:00 og så returnere med tog med avgang 19:34 fra Snåsa for å ankomme Steinkjer 20:16. Enda verre blir situasjonen om man skal enda lenger nord. Skal man til Mosjøen fra Steinkjer er det tog eller fly fra Værnes til Brønnøysund eller Sandnessjøen og buss videre som er aktuelle offentlige transportmåter. Det er riktignok en direkte bussforbindelse Grong-Brønnøysund (rute 23-701) med avgang fra Grong 11:00 og 19:30, men for å nå denne må man ta toget fra Steinkjer til Grong. Noen parallelle ekspressbusser som følger omtrent samme rute som toget, slik man ser sørover, finnes ikke.

Vestover er kommunikasjonen noe bedre enn nordover. Fra Follafooss er det 4 daglige avganger med buss til Steinkjer på hverdager. Siste retur på en hverdag er imidlertid 15:40, med unntak for fredag. Å bruke buss til arbeidspendling fra Follafooss og inn til Steinkjer er dermed ikke mulig hvis man arbeider fulltid. Tidligste avgang fra Steinkjer og til Follafooss er 10:20 slik at det heller ikke er videre aktuelt å bruke offentlig kommunikasjon til å pendle fra Steinkjer og til Follafooss.

Fra Straumen og inn mot Verdal/Levanger er det 4 daglige avganger på skoledager, men kun 1 ved skolefri. Rutene gjør det ikke mulig å benytte offentlig transport ved arbeidspendling. Til Steinkjer går det 6 daglige avganger på skoledager, og 4 ved skolefri. Som for Follafooss sin del har man her siste retur fra Steinkjer og til Straumen klokka 15:45 (16:10 på skoledager), mens tidligste buss går fra Straumen til Steinkjer klokka 07:10 og ankommer Steinkjer 07:40. Heller ikke her er det mulig å arbeide full dag dersom man benytter buss som transportmiddel ved pendling.

Faste interne bussruter i Inn-Trøndelag er fraværende. I Steinkjer har man tilbud om bestillingstransport, hvor bestillingen må gjennomføres 1 time før avgang. Tettstedet Steinkjer omfatter ca. 12 000 innbyggere, mens kommunen har en befolkning på 21 500 innbyggere. Målt i befolkning bosatt i tettsteder er Vennesla, Grimstad, Arna og Kongsvinger noe mindre. I Kongsvinger har man, foruten bestillingsruter, fast bussforbindelse mellom Skarnes og Kongsvinger som går hver time fra 06:15 til 00:15 og som dermed knytter tettstedet Skarnes med sine ca. 2300 innbyggere opp til Kongsvinger. I tillegg har man noen interne bussruter som dog har mer karakter av å være skoleruter. Til Elverum, Våler, Flisa og Kirkenær har man

15(16) avganger daglig på hverdager. Tettstedene Sparbu, Mære, Hylla, Røra og Straumen har til sammen 3435 innbyggere slik at det burde være rom for et fast lokalt rutetilbud tilpasset pendling.

Fra Steinkjer til Værnes tar det ca. 60 minutter med bil, 95 minutter med buss og ca. 85 minutter med tog. Det er også brukbar forbindelse til Namsos, men flyplassen i Namsos har en av de korteste rullebanene i Norge og har kun forbindelse til Brønnøysund, Mosjøen og Trondheim. Gitt tilbudet av flyruter fra Værnes kan en reisetid på 90 minutter betraktes som akseptabel. Fra Steinkjer kan flytilbudet betraktes som akseptabelt, men mangelen på intern offentlig kommunikasjon i Inn-Trøndelag reduserer tilgangen til flytilbud for de som ikke benytter privatbil.

I 2009 ble Steinkjer sykkelby. Statens Vegvesen satte av 5 MNOK for å tilrettelegge for sykkel i sentrum av Steinkjer. Sykkelruta går fra Guldbergaunet (et skolesenter) langs elva til Rismelparken langs Skolevegen (hvor HiNT ligger), ned Sannagata og langs Kongens gate til krysset med Namdalsvegen. Det ser ikke ut til å være etablert noen sykkelruter fra sentrum og til boligstrøk 1-3 km fra sentrum, dvs. sykkelveier som primært beregnet for adkomst til/fra jobb.

Oppsummering:

- Kun langs aksene Steinkjer-Verdal/Levanger-Trondheim har man et kollektivtilbud tilpasset pendling, med gode buss- og togtilbud
- Det er et svakt busstilbud nordover med ingen fylkeskryssende direkte bussruter som starter i Steinkjer (eller lenger sør). Kommunikasjon nordover er primært betjent av Nordlandsbanen og fly fra Værnes eller Namsos
- Det er ingen faste ruter som knytter sammen tettstedene i Inn-Trøndelag på en måte som muliggjør pendling, de rutene som finnes er mer eller mindre utelukkende tilpasset skoleskysse.
- Tilgangen til flytransport er akseptabel fra Steinkjer, men svakere for tettsteder som ikke befinner seg på aksene Steinkjer-Verdal/Levanger-Trondheim grunnet manglende interne ruter i Inn-Trøndelag
- Steinkjer er sykkelby, men det ser ikke ut til å være etablert sykkelruter for å stimulere til adkomst til sentrum fra boligstrøk innenfor sykkelavstand (1-3 km).

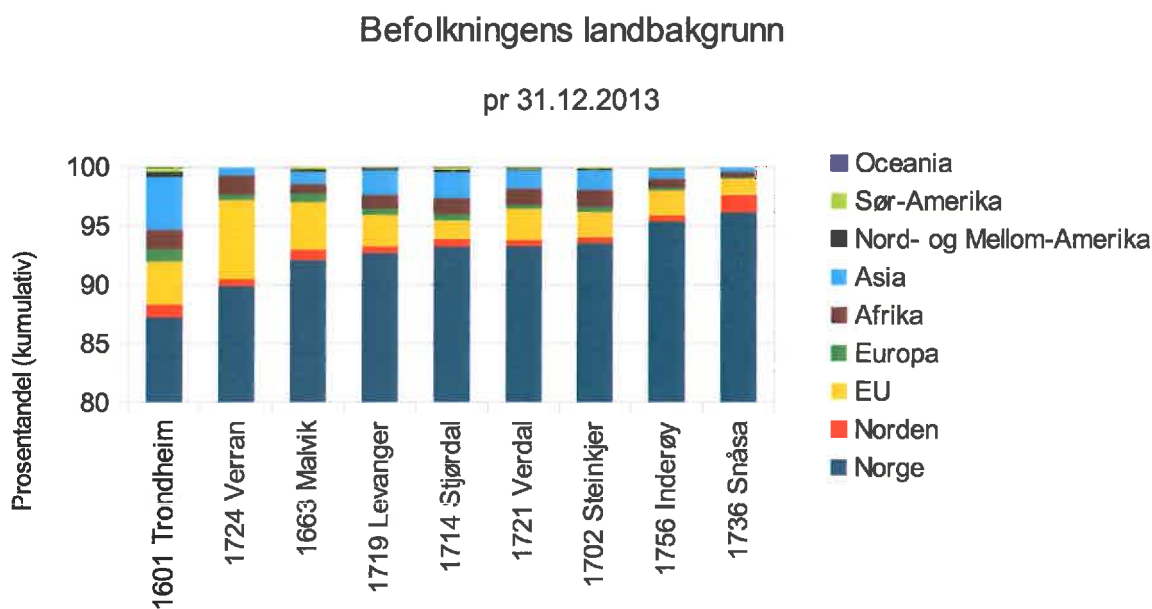
4.2 Strategiimplikasjoner

Når det kommer til infrastruktur har Inn-Trøndelag valgt en linje hvor man først og fremst søker å bli en del av "Stor-Trondheim". Offentlig transport er lite tilpasset en nettverkstrategi eller en motpolstrategi. Det at sykkelnettverket ikke stimulerer til bruk av sykkel mellom boliger og arbeidsplasser er ytterligere en indikasjon på at man ikke har valgt en motpolstrategi når det gjelder kommunikasjon.

5 Kompetanse og kultur

5.1 Internasjonal orientering

Ett mål på internasjonal orientering er hvor stor andel av befolkningen som kommer fra andre land enn Norge.



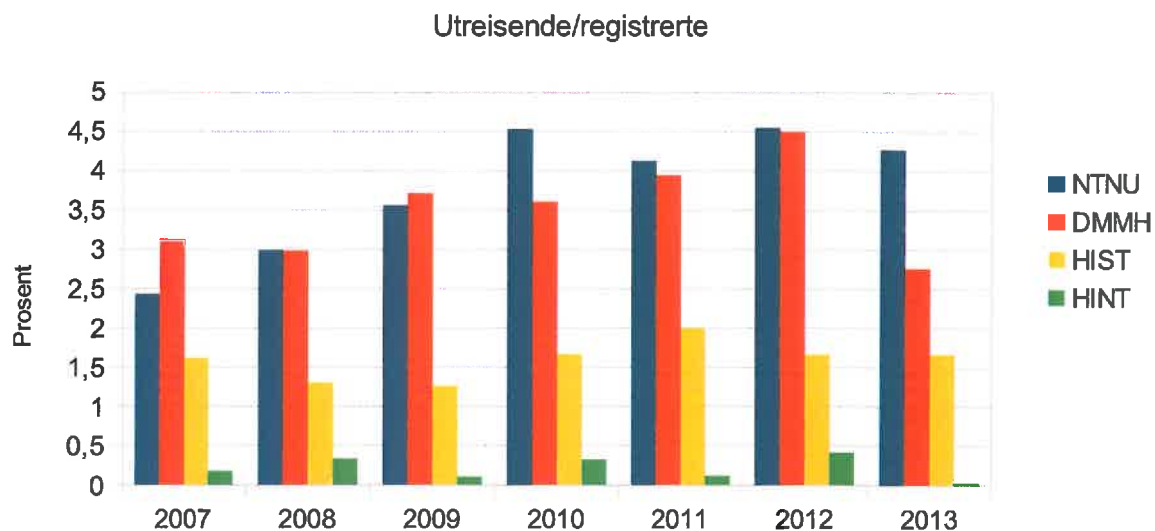
Figur 2 Befolkningens landbakgrunn

Trondheim har en relativt stor andel ikke-norsk befolkning, nest størst andel har Verran, men her kan dette være et utslag av innvandring og videre arbeidsutleie. Den store andelen innvandrere fra EU tyder på dette². En kan merke seg den store andelen innvandrere fra Asia i Trondheim som har sin bakgrunn i de mange vietnamesiske båtflyktningene. Basert på befolkningens landbakgrunn scorer Inn-Trøndelag forholdsvis svakt på internasjonal orientering.

En annen indikator på internasjonalisering kan være i hvor stor grad høyere utdanningsinstitusjoner er internasjonalt orientert. Studier skaper kontaktnett og det er også av interesse å se hvordan ulike studiesteder knytter kontakter internasjonalt. Det er dessverre ikke mulig å avgjøre, fra HiNTs nettsider, hvilke studiesteder man har bilaterale avtaler med og/eller har inngått partnerskap med under ERASMUS ordningen. Ut fra DBH (Database for Høyere Utdanning ved Norsk Samfunnsvitenskapelige Datatjeneste) ser det ut som om HiNT har bilaterale avtaler med University of Technology, Sydney (Australia) samt Augustana College og Hawai'i Pacific University (USA) samt at utreisende studenter har dratt til Profesjonshøgskolen Metropol (Danmark), University of Ulster (Irland), Hogeschool van Arnhem en Nijmegen (Nederland), Univerza v Ljubljani (Slovenia), Mittuniversitetet (Sverige) samt et ikke angitt(e) studiested(er) i Frankrike. HiNT ser dermed ut til å ha et ikke ubetydelig nettverk, men det fremstår som strategisk sett lite fokusert. Det viktigste er imidlertid ikke antallet avtaler inngått, men at slike utvekslingsavtaler faktisk blir benyttet og et mål her er antall utreisende studenter som andel av totalt antall registrerte studenter:

² Ved arbeidsinnvandring hvor fremmedarbeidere leies inn og melder flytting til Norge blir innvandrerens registrert på firmaets kontoradresse inntil fysisk bosted registreres.

Prosentandel utreisende studenter



Figur 3 Prosentandel utreisende studenter

Her er data for antall utreisende studenter på utvekslingsavtaler samt antall registrerte studenter hentet fra DBH. Andelen som reiser ut fra HiNT er lav sett i forhold til HiST.

Oppsummering:

- Målt i andel innbyggere fra andre steder enn Norge fremstår Inn-Trøndelag som lite internasjonalt orientert
- Andelen studenter som reiser ut fra HiNT til utlandet på utveksling fremstår også som lavt og dermed lite internasjonalt orientert

5.2 Strategiimplikasjon:

En lav grad av internasjonal orientering vanskeliggjør en (bærekraftig) nettverksstrategi. Et viktig premiss for nettverksstrategien er at man velger å ignorere konkurransen med Trondheim, men i stedet er internasjonalt orientert i sitt konkurranseperspektiv³.

5.3 Kompetansenivå blant sysselsatte

Når det gjelder kompetansenivå innenfor næringslivet ser vi på faktisk utdanningsnivå på de som er sysselsatt i regionen i 2011 og bruker den næringsfordelte sysselsettingen til å beregne hva utdanningsnivået skulle vært dersom utdanningsnivået i hver næring var som for fastlandsnorge (utenom Oslo)⁴. Det gir følgende tabell:

³ Et slikt internasjonalt orientert perspektiv ser man på noen steder på Vestlandet

⁴ Utdanningsnivået i Oslo er svært høyt og preget av at bl.a. mange hovedkontor er lokalisert der

	Uoppgitt	Grunnskole	Vg skole	Kort høyere	Lang høyere
Faktisk	759	2858	6947	3385	817
Forventet	357	3198	6643	3551	1018
Differanse	402	-340	304	-166	-201

Tabell 6 Faktisk og forventet utdanningsnivå 2011

Det at såpass mange med uoppgitt utdanning kan være forårsaket av arbeidsutleie fra Verran. Denne arbeidskraften vil imidlertid som oftest ha utdanning på grunnskole og videregående skoles nivå slik at bildet for høyere utdanning ikke endres.

	Forventet antall personer med lang høyere utdanning
85 Undervisning	260
84 Offentlig administrasjon og forsvar, og trygdeordninger underlagt off. forv.	228
86 Helsetjenester	84
71 Arkitektvirksomhet og teknisk konsulentvirksomhet, og teknisk prøving og analyse	55
35 Elektrisitets-, gass-, damp- og varmtvannsforsyning	42
01 Jordbruk og tj. tilknyttet jordbruk, jakt og viltstell	30
94 Aktiviteter i medlemsorganisasjoner	25
88 Sosiale omsorgstjenester uten botilbud	25

Tabell 7 Forventet antall sysselsatte med lang høyere utdanning 2011

Næringsstrukturen er slik at man i Inn-Trøndelag forventer at det er innenfor offentlig sektor at det er størst antall personer med lang høyere utdanning. Det er tre næringer som peker seg ut ellers, og det er (1) teknisk konsulentvirksomhet, (2) elektrisitetsforsyning og (3) jordbruk. I 2011 sto disse for 11,9 % av sysselsettingen i regionen (og 19,4 % av all sysselsetting dersom man ekskluderer næringene 84-85, dvs. offentlig administrasjon, undervisning, helsetjenester, pleie og omsorg, omsorg uten botilbud, barnehager m.m.). Elektrisitetsforsyning og jordbruk er såpass store i Inn-Trøndelag at dette alene gir en effekt, mens man innenfor teknisk tjenesteyting som oftest har et høyt utdanningsnivå.

	Forventet antall personer med kort høyere utdanning
85 Undervisning	847
84 Offentlig administrasjon og forsvar, og trygdeordninger underlagt off. forv.	513
88 Sosiale omsorgstjenester uten botilbud	446
87 Pleie- og omsorgstjenester i institusjon	269
86 Helsetjenester	235
47 Detaljhandel, unntatt med motorvogner	148
35 Elektrisitets-, gass-, damp- og varmtvannsforsyning	102

01 Jordbruk og tj. tilknyttet jordbruk, jakt og viltstell	101
78 Arbeidskrafttjenester	58
71 Arkitektvirksomhet og teknisk konsulentvirksomhet, og teknisk prøving og analyse	55
69 Juridisk og regnskapsmessig tjenesteyting	53

Tabell 8 Næringer hvor man kan forvente 50 eller flere personer med kort høyere utdanning

Når det gjelder kort høyere utdanning har man de samme næringene som for lang høyere utdanning, men i tillegg kommer (1) detaljhandel, (2) arbeidskrafttjenester, samt (3) juridisk og regnskapsmessig tjenesteyting. Sammen med jordbruk, elektrisitetsforsyning og teknisk konsulentvirksomhet utgjør disse seks næringene 24 % av all sysselsetting i Inn-Trøndelag (og 39,1 % av all sysselsetting dersom man ekskluderer næringene 84-85, dvs. offentlig administrasjon, undervisning, helsetjenester, pleie og omsorg, omsorg uten botilbud, barnehager m.m.).

Noe av bildet er her forstyrret av at arbeidskrafttjenestene neppe er såpass kunnskapsintensive i Verran som på landsbasis hvor en rekke formidlingstjenester er inkludert. Også i en del andre næringer enn de i tabellen bør man kunne forvente en del ansatte med kort høyere utdanning, blant annet 45 innenfor arbeid i medlemsorganisasjoner, 40 innenfor næringsmiddelproduksjon, 40 innenfor agentur- og engroshandel, 40 innenfor finansieringsvirksomhet.

Oppsummering:

- Utdanningsnivået blant de sysselsatte i Inn-Trøndelag (i 2011) ligger noe under det man kan forvente, men ikke så veldig mye, næringsstrukturen spiller en ikke ubetydelig rolle her
- Arbeidsplasser for personer med høy utdanning i Inn-Trøndelag er først og fremst innen (1) offentlig sektor, (2) jordbruk, (3) elektrisitetsforsyning, (4) varehandel og (5) kunnskapsintensiv tjenesteyting (arkitekttjenester, teknisk konsulentvirksomhet, regnskapsmessig tjenesteyting)

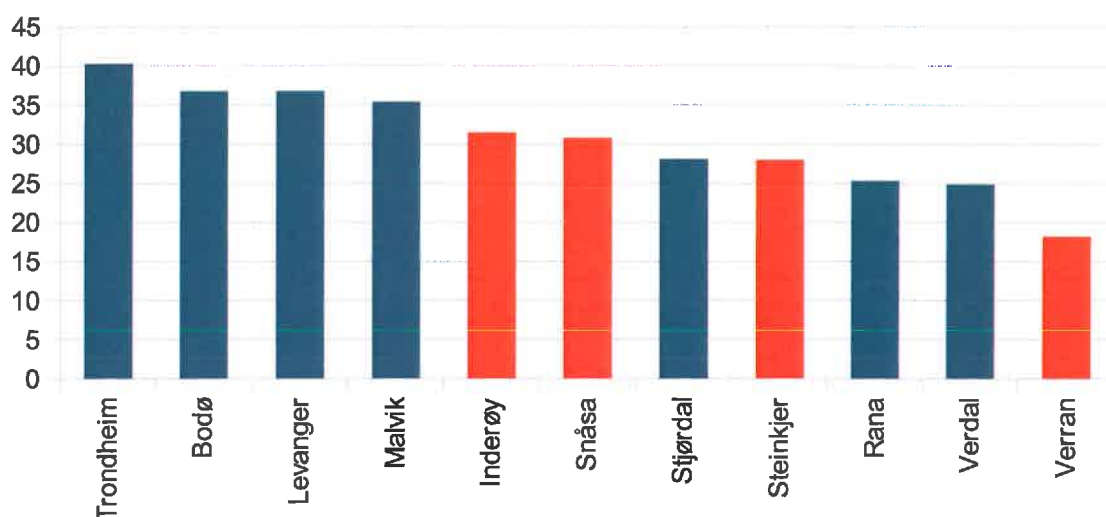
5.4 Strategiimplikasjoner

Tallene gir et visst grunnlag for at en nettverksstrategi eller motpolstrategi bør foretrekkes i regionen. Det å kun være en del av "Stor-Trondheim" vil kanskje ikke gi tilstrekkelig mange attraktive arbeidsplasser. Antallet potensielle kunnskapsarbeidsplasser er preget av at regionen er spesialisert innenfor jordbruk og elforsyning (men med også ikke ubetydelig sysselsetting innenfor varehandel og kunnskapsintensiv tjenesteyting). Det er også et gap mellom faktisk antall sysselsatte med høyere utdanning og forventet antall sysselsatte med høyere utdanning. Dersom dette gapet er innenfor jordbruk, elektrisitetsforsyning, varehandel (og næringsmiddel) burde det tale sterkt for økt kompetanse/FoU innenfor disse (og relaterte) næringer, dvs. en nettverksstrategi på næringsviden. Datagrunnlaget gir imidlertid ikke grunnlag for entydig å avgjøre om så er tilfellet, eller om det er underrepresenterte næringer hvor kompetansebehovet er størst. Hvis det er innenfor underrepresenterte næringer hvor kompetansebehovet er størst vil det kunne være en indikasjon på at man bør velge en motpolstrategi hvor næringslivet blir mer diversifisert.

5.5 Kvinners utdanningsnivå

En interessant indikator er prosentandel kvinner med høyere utdanning (lang og kort). Det er flere grunner til det. For det første velger flest kvinner å studere og flest kvinner fullfører, for det andre er en (kort) høyere utdanning et krav for i noen kvinnedominerte yrker (sykepleie, lærer). Gapet mellom kvinners utdanningsnivå bruker derfor å være mindre mellom regioner. En lav andel kvinner med høyere utdanning kan tyde på at regionen er lite kompetanseintensiv.

Prosentandel kvinner med høyere utdanning



Figur 4 Prosentandel kvinner med høyere utdanning

Bodø og Rana er inkludert her som sammenligningsgrunnlag. For Levanger har man en effekt av sykehuset, men det er også sykehus i Rana så andre faktorer kan også spille inn. Andelen er størst i byene og man kunne forvente at andelen i Steinkjer var større enn i nabokommunene Inderøy og Snåsa, det er imidlertid ikke tilfellet. Forskjellene er imidlertid små og en del er nok forklart av at Inderøy har en egen videregående skole. Verran har en særdeles lav andel kvinner med høyere utdanning. Skal Inn-Trøndelag opp på en andel med 30 % av kvinner med høyere utdanning må ca. 250 kvinner gå fra bare å ha videregående skole til å fullføre en bachelorgrad⁵. Dersom andelen menn med høyere utdanning skal opp til et nivå på 21,75 % (marginalt mer enn i Stjørdal, men mindre enn i Bodø, Malvik, Levanger) må ca. 260 menn gå fra bare å ha videregående skole til å fullføre en bachelorgrad.

Det kan her tenkes at befolkningens utdanningsnivå her blir påvirket av at det registrerte utdanningsnivået i Verran er lavt (igjen en følge av arbeidskraftsutleie), men selv om man holder Verran utenfor må ca. 130 kvinner og 115 menn gå fra å ha kun videregående skole til en bachelorgrad dersom andelen kvinner med høyere utdanning skal øke til 30 % (og andelen menn med høyere utdanning til 21,75 %) i Steinkjer, Snåsa og Inderøy.

⁵ Og ca. 920 om man skal opp på 35 %, dvs. på nivå med Bodø, Malvik, Levanger

Oppsummering

- Utdanningsnivået er som forventet, om enn noe på den lave siden gitt befolkningsgrunnlag og næringsstruktur

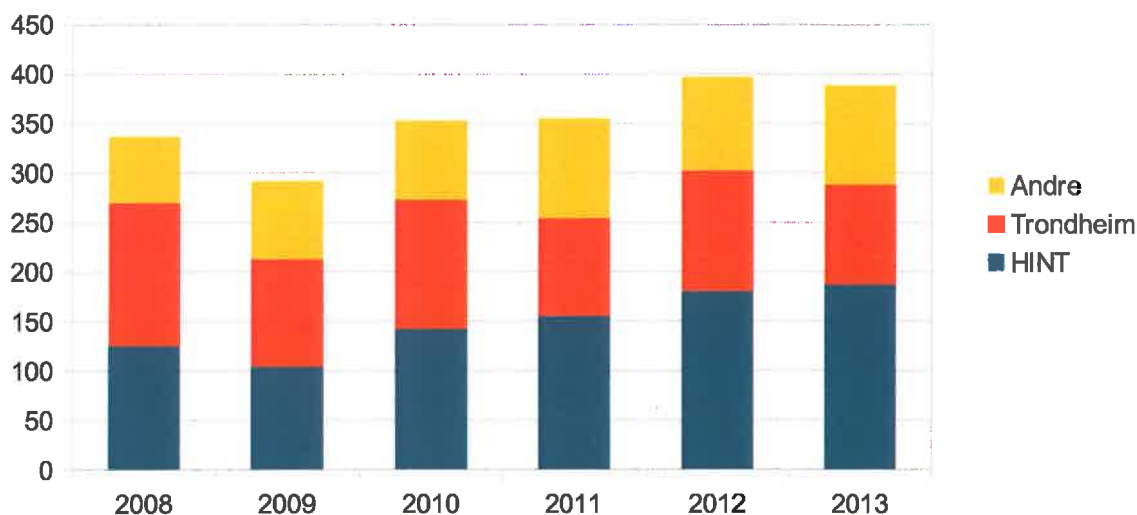
5.6 Strategiimplikasjon

Dersom man benytter andelen kvinner med høyere utdanning som indikator på om regionene er utdanningsintensiv stiller Inn-Trøndelag ikke spesielt sterkt (men heller ikke spesielt svakt ut fra regionens struktur). Dersom man våger å bruke denne indikatoren som potensialet for tilgang på kompetent arbeidskraft i regionen gir det som implikasjon at en motpolstrategi på bred front vil være vanskelig grunnet mangel på høyt utdannet arbeidskraft i regionen. Det å bli en del av Stor-Trondheim og en nettverksstrategi er enklere.

5.7 Universitet og høyskoleers kandidatproduksjon

Fra 2007 har DBH (Database for statistikk om høyere utdanning) data for hvor studenter ved ulike studiesteder kommer fra, og fra 2008 omfatter dataene om de som faktisk har møtt ved de enkelte studiestedene. Man får dermed fanget opp at studenter ikke bare søker, men at de også faktisk møter opp på det studiestedet som har tilbudt en studieplass.

Antall studenter møtt fra Inn-Trøndelag



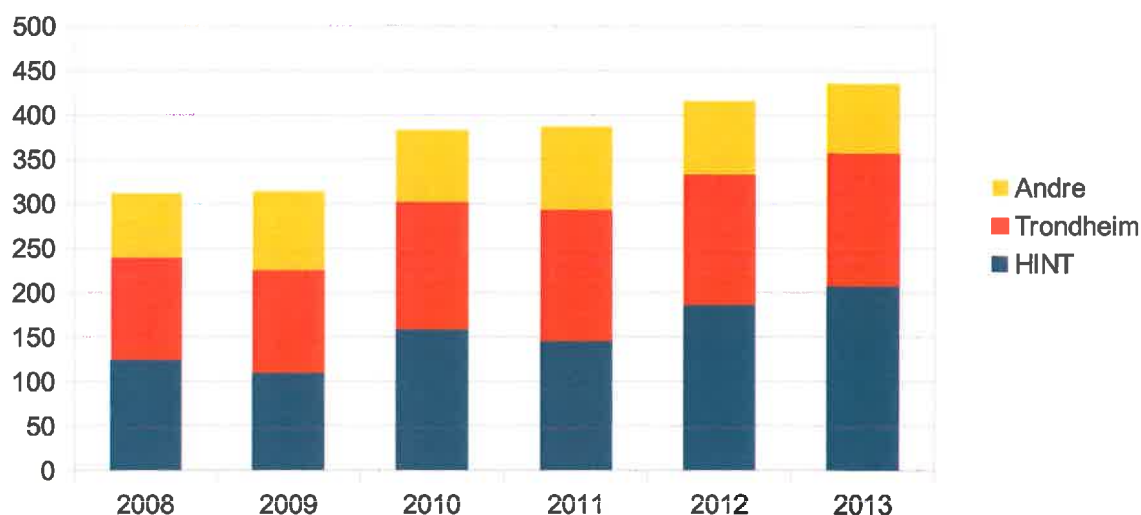
Figur 5 Antall studenter møtt fra Inn-Trøndelag

Antall studenter møtt fra Inn-Trøndelag er her oppgitt for hvor mange som møter ved HiNT, hvor mange som møter ved studier i Trondheim (NTNU, HiST og DMMH). I 2013 møtte nesten halvparten av studentene fra Inn-Trøndelag opp ved studier ved HiNT. Fra 2008 har HiNTs "markedsandel" økt jevnt fra 37 % i 2008 til 48 % i 2013.

Antall studenter som drar utenfor Trøndelag for å studere har vært mellom 67 og 101 personer, og andelen som drar utenfor Trøndelag for å studere har økt fra ca. 20 % i 2008 til ca. 26 % i 2013 med et toppår i 2011 da ca. 28 % dro utenfor Trøndelag for å studere.

For sammenligningens del tar vi også med tilsvarende data for Levanger/Verdal og Trondheim-Malvik-Stjørdal.

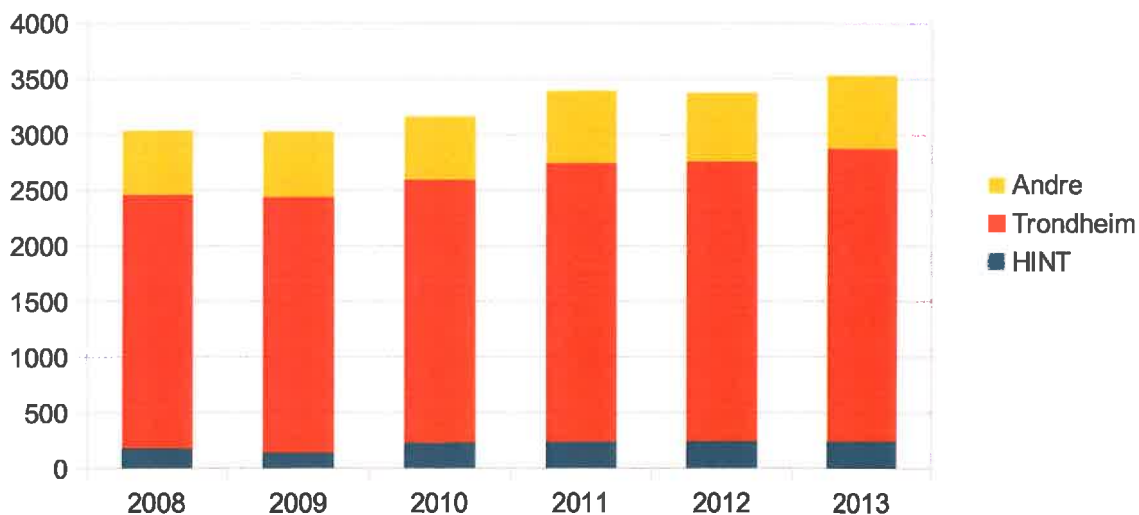
Antall studenter møtt fra Levanger/Verdal



Figur 6 Antall studenter møtt fra Levanger/Verdal

Her har HiNTs "markedsandel" økt fra nesten 40 % i 2008 til 47,5 % i 2013, men økningen har ikke vært så jevn som i Inn-Trøndelag. Andelen studenter som drar utenfor Trøndelag for å studere har falt siden 2009, med en topp på 28 %, ned til ca. 18 % i 2013.

Antall studenter møtt fra Trondheim-Malvik-Stjørdal



Figur 7 Antall studenter møtt fra Trondheim-Malvik-Stjørdal

Antall studenter møtt fra Trondheim-Malvik-Stjørdal ved institusjoner i Trondheim (NTNU, HiST, DMMH) er naturlig nok høyt, men selv med et bredt studietilbud i Trondheim har andelen som drar utenfor Trøndelag for å studere vært på 18-19 %. Av den totale studentmassen går mellom 4,5 % (i 2009) til litt rundt 7 % (i 2010-13) til HiNT.

Det at Trondheim-Malvik-Stjørdal "produserer" såpass mange som begynner å studere gjør at i alle år var antallet studenter som møtte ved HiNT fra Trondheim-Malvik-Stjørdal større enn antallet studenter som møtte fra Inn-Trøndelag.

For 2013 møtte 43-48 % av studentene fra Steinkjer, Snåsa, Inderøy, Levanger og Verdal opp til studier ved HiNT (og hele 60 % av de fra Verran). Andelen synker til ca. 30 % når man kommer til Stjørdal, 8,5 % for Malvik og 4,8 % for Trondheim. En kunne her ha forventet et noe større skille mellom Levanger og Verdal, gitt at Levanger ser ut til å orientere seg mer mot Trondheim ut fra data på bolig og arbeidsmarkedet. På den andre siden har HiNT en campus i Levanger slik at det også kan fremstå som mer attraktivt å velge HiNT dersom man bor på Levanger.

Ytterligere et moment er produksjonen av næringslivsrelevante kandidater:

	2007	2008	2009	2010	2011	2012	2013	2014
Økonomi	2	33	27	37	41	40	42	43
Landbruksfag	5	37	29	25	30	40	38	32
IT/Medier	4	25	19	32	22	19	32	26
Ingeniør/realfag	3	11	1		1			

Tabell 9 Produksjon av bachelorkandidater, noen utvalgte utdanninger, ved HiNT

Innenfor økonomi er kandidater innenfor økonomi og administrasjon, regnskap og revisjon summert opp. Landbruksfag omfatter husdyrfag, landbruksøkonomi og grønn næringsutvikling, naturforvaltning, skog og næringsutvikling og utmarksforvaltning. IT/Medier omfatter multimedieteknologi, spill og opplevelses-teknologi samt mer tradisjonelle IT studier. Ingeniør/realfag omfatter biologi og ingeniørfag. Merk at tallene kan være noe usikre, spesielt i tidlige år, da det er opp til hver enkelt høyskole å registrere dataene. Revisjoner (tilbake i tid) kan derfor forekomme.

Oppsummering

- Av de som velger å studere fra Inn-Trøndelag velger nesten 50 % studier ved HiNT, mens rundt 25 % velger studier i Trondheim og 25 % studerer utenfor Trøndelag
- Av de som bor i Trondheim-Malvik-Stjørdal velger 5-7 % å studere ved HiNT, antallet som bor i Trondheim-Malvik-Stjørdal er såpass høyt at det er flere studenter fra Trondheim-Malvik-Stjørdal ved HiNT enn fra Inn-Trøndelag
- HiNT produserer årlig ca 100 kandidater med en næringslivsrettet bachelorgrad, av disse er noe over 40 utdannet innenfor økonomi og administrasjon, noe over 30 innenfor landbruksfag/skogbruksfag og noe over 25 innenfor mediefag

5.8 Strategiimplikasjon

Antall næringslivsrettede kandidater som produseres lokalt er forholdsvis lavt, det kan gjøre det vanskeligere å satse på en motpolstrategi. Samtidig tyder produksjonen av kandidater innenfor mediefag at man har en viss innretning mot en slik motpolstrategi. Produksjonen av kandidater med innretning innenfor

landbruksfag/skogbruksfag peker imidlertid i en retning av en nettverksstrategi hvor eksisterende næringer styrkes.

5.9 Oppsummering av strategiimplikasjoner:

Strategi	Del av Stor-Trondheim	Motpol	Nettverk
Internasjonal orientering	x	x	
Utdanningsnivå blant sysselsatte		x (?)	x (?)
Befolkningens utdanningsnivå	x		x
Lokal kandidatproduksjon		(x)	x

Lokal kandidatproduksjon er lav og graden av internasjonal orientering er lav, men utdanningsnivået blant de sysselsatte og befolkningens utdanningsnivå er omtrent som forventet (om enn på den lave siden). En strategi i dette tilfellet er da å søke å bli en del av Stor-Trondheim.

Det at regionen ligger noe på den lave siden når det gjelder utdanningsnivå gjør det ønskelig med en motpolstrategi (eller en nettverksstrategi). Svak internasjonal orientering tilsier en motpolstrategi. Det at befolkningens utdanningsnivå er noe lavt, og den lokale kandidatproduksjonen er noe lav, gjør imidlertid en slik strategi vanskelig. En mulig strategi kan være å forsøke "å importere" både arbeidsplasser og høyt utdannede personer til disse arbeidsplassene⁶.

En nettverksstrategi vil føre til oppgradering av de ansattes utdanningsnivå og graden av næringsmessig spesialisering tilsier en slik strategi. Den krever heller ikke mange høyt utdannede eller stor lokal kandidatproduksjon. Det at man allerede har utdanninger tilpasset lokal spesialisering innenfor jordbruk tilsier dermed at nettverksstrategien er høyst aktuell. Problemet er den internasjonale orienteringen som er en forutsetning for at denne skal være bærekraftig.

I det hele tilsier ikke lokal kompetanse (utdanningsnivå) og kultur (internasjonal orientering) at man bør foretrekke en strategi fremfor en annen, alle strategier er realiserbare, gitt at noen forutsetninger kommer på plass.

⁶ Et eksempel her er Aker Solutions etablering i Tromsø hvor man bevisst søkte å få en stor kompetanseintensiv aktør til byen og hvor sysselsatte (i første omgang) fulgte med arbeidsplassene

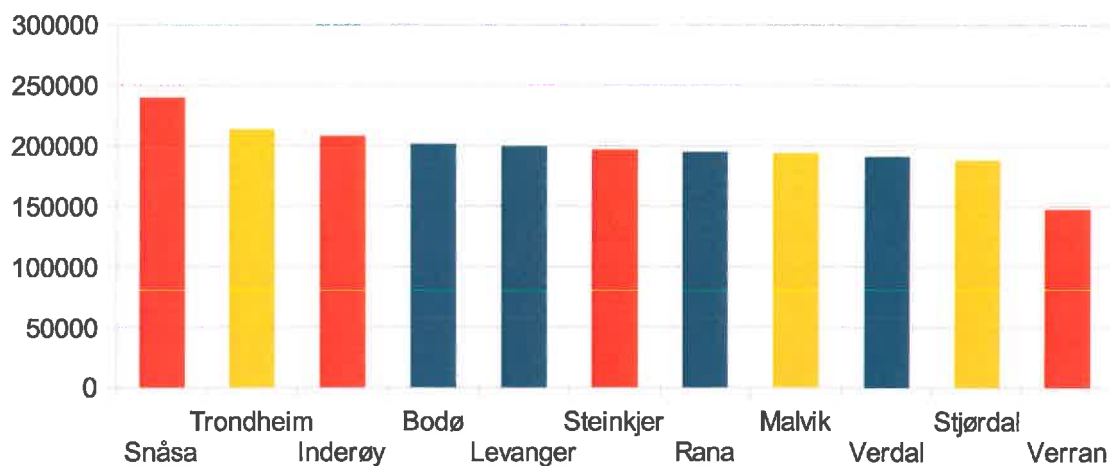
6 Kapitaltilgang (risiko)

6.1 Kapital

Det er ikke alltid lett å finne lett tilgjengelige data på kapitaltilgang i regioner. Igjen blir man tvunget til å bruke en rekke indirekte mål. Ett mål på kapitaltilgang er hvor store de gjennomsnittlige personlige bankinnskuddene er.

Gjennomsnittlige bankinnskudd

personer over 17 år data fra selvangivelsen 2012

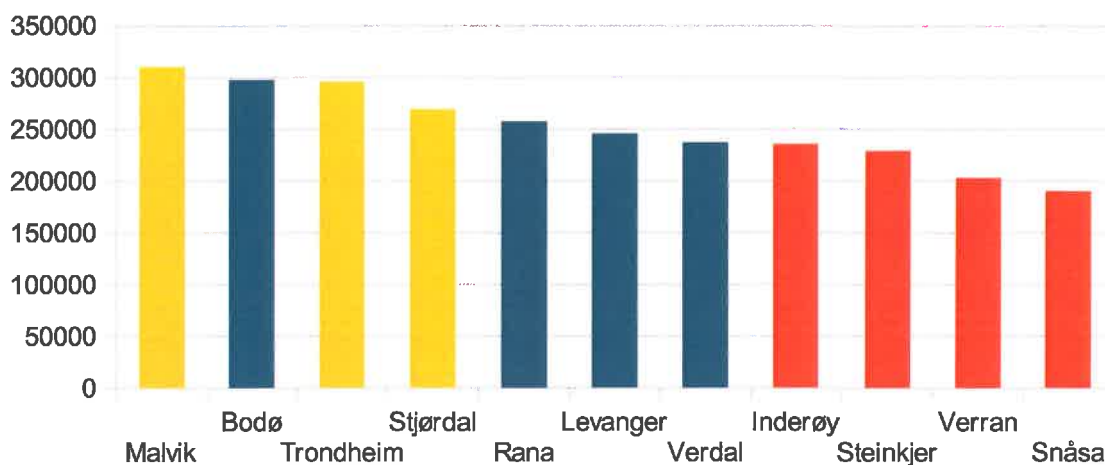


Figur 8 Gjennomsnittlige bankinnskudd for bosatte personer over 17 år

Som man ser er det ikke noen veldig store avvik mellom de enkelte kommunene, med unntak av Snåsa og Verran. Situasjonen blir en helt annen når man ser på personinntekt

Personinntekt (skattbar 2012)

Gjennomsnitt personer over 17 år



Figur 9 Personinntekt for bosatte personer over 17 år

Her kommer byene Bodø og Trondheim (med Malvik og Stjørdal) langt bedre ut enn Inn-Trøndelag. Grovt sett er bildet man sitter igjen med at den private kapitalen er samlet i bankinnskudd (og andre lavrisiko investeringer) i Inn-Trøndelag.

Et annet mål på kapitaltilgang er antallet bedrifter med positivt driftsresultat. I Trondheim er det registrert 206 bedrifter med postadresse Trondheim som har et driftsresultat over 10 MNOK i 2013. En del av disse bedriftene er innenfor bank, forsikring og eiendom og noen er rene postkasseselskap som drifter, forvalter og utvikler eiendom utenfor Trondheim. Reitan systemet (varehandel og eiendom) er en stor aktør. I tillegg havner også busselskaper og bomveiselskaper inn blant de 206 bedriftene. Men man har også bedrifter som foretar investeringer innenfor fiskeri og havbruk (Kverva AS) som er lokalisert i Trondheim, og hvor midlene er opptjent utenfor byen (Salmar AS på Frøya). Det er også bedrifter som ble etablert mer kystnært, men som nå har hovedkontor i Trondheim (Aqualine AS). Mest interessant er det at man også har forholdsvis nyetablerte selskap med utspring fra forskningsmiljøet i byen som også leverer gode resultater. Eksempler er Electromagnetic Geoservices som ble etablert i 2002 og som i 2013 hadde et driftsresultat på 185 MNOK i 2013, Kongsberg Seatex AS som ble etablert 1984 og kjøpt opp av Kongsberg Maritime i 2000 og som hadde et driftsresultat på nesten 170 MNOK. En karakteristika er at mange av selskapene ikke nødvendigvis er på lokale hender, men i stedet er eid av nasjonale eller internasjonale aktører med markedsadgang og kunnskap om markedet (for eksempel innenfor elektronikk). I andre tilfeller (petroleumsrettet virksomhet) har teknologien blitt utviklet lokalt, og videreutvikles lokalt, men selskapet har hovedkontor i Stavangerområdet nær petroleumsindustrien.

Ser man på Inn-Trøndelag er det 9 bedrifter med mer enn 10 MNOK i driftsresultat, 1 i Inderøy og 1 i Verran og ingen i Snåsa. Utenfor Steinkjer er bedriftene innenfor entreprenørselskap/maskinutleie (Austad Maskinstasjon AS i Inderøy) og utleie av personell (Fosdalen AS i Verran). I Steinkjer er 4 av de 10 selskapene med mer enn 10 MNOK i driftsresultat en del av NTE systemet, Coop Steinkjer SA utgjør ett av selskapene og Steinkjer kommunes eiendomsselskap (Steinkjerbygg AS) et annet. Ett rådgivende ingeniørfirma (RG-prosjekt) hadde også mer enn 10MNOK i driftsresultat og er nå kjøpt opp og er en del av Multiconsult. De to siste selskapene er rene eiendomsselskap. Situasjonen i Verdal er noe annerledes. Der er har man 5 bedrifter med mer enn 10 MNOK i driftsresultat hvorav 3 er industriaktører eid av industriaktører

utenfor regionen (Kværner Verdal AS, Kværner Piping Technology AS, Verdalskalk AS). Her har man også et selskap eid av kommunene (og Statkraft Varme AS) som driver innenfor foredling av organisk avfall (Biopro AS) og ett eiendomsselskap.

En gjennomgang av selskapenes eierstruktur gir inntrykk av at private aktører i Inn-Trøndelag investerer forholdsvis lokalt og da gjerne innenfor handel og eiendom. Det ser ikke ut som om man har et spesifikt næringsfokus hvor noen aktører spesialisere seg på investeringer innenfor en sektor/næring de kjenner godt.⁷ Betydelige kapitalinntekter fra næringsvirksomhet ser man i hovedsak i fylkeskommunale/kommunale foretak (NTE, Steinkjerbygg) eller man har valgt kooperative løsninger (Coop Steinkjer, Røra Fabrikker som er eid av Coop). Dette kan tyde på at tilgangen på privat risikovillig kapital er liten.

En annen, og geografisk sett mer grov, indikator er utlignet selskapsskatt. I 2012 var den på 2 967 MNOK i Sør-Trøndelag og 650 MNOK i Nord-Trøndelag. Dvs. utlignet selskapsskatt var nesten 6 ganger større i Sør-Trøndelag enn i Nord-Trøndelag. Samme år var sysselsettingen i Sør-Trøndelag 2,54 ganger sysselsettingen i Nord-Trøndelag. Det kan tyde på at kapitaltilgangen generelt sett er lavere i Nord-Trøndelag enn i Sør-Trøndelag, og at Inn-Trøndelag her ikke skiller seg så veldig mye ut fra resten av Nord-Trøndelag når det gjelder kapitaltilgang.

Oppsummering

- Regionen har sannsynligvis en lav tilgang på lokalt tilgjengelig risikovillig kapital, den lokale kapitalen er bundet i sikre bankinnskudd og eiendom

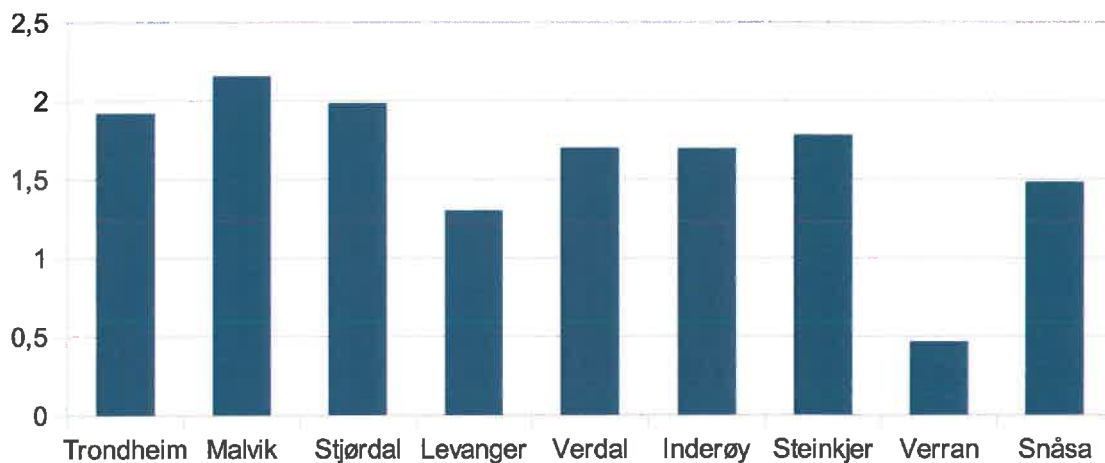
⁷ Kverva AS er en kontrast her. De investerer i fiskeri og havbruksrelatert virksomhet enten den befinner seg i Norge eller utlandet.

6.2 Nyetableringer

Ett mål på hvorvidt man tar risiko kan være antallet nyetableringer. Det etableres imidlertid mange selskaper som er rene holdingselskaper og det etableres selskaper som ikke overlever. Et mål på graden av nyetablering er derfor andelen av de som er sysselsatte som er sysselsatt i selskaper som er 5 år eller yngre:

Prosentandel sysselsatt i unge selskap i 2012

(selskap etablert 2007 eller senere)



Figur 10 Prosentandel sysselsatt i unge selskaper (Kilde: SSB tabell 06707)

Andelen som er sysselsatt i unge selskaper er noe lavere i Inn-Trøndelag enn i Trondheim-Malvik-Stjørdal, men med unntak av Verran så er den ikke ubetydelig lavere. Selv om kapitaltilgangen i Inn-Trøndelag nok er lavere enn i Trondheim så fremstår det som om risikoviljen er til stede. En må imidlertid være forsiktig her med noen bastante konklusjoner. Noen nyetablerte selskaper her kan være et resultat av restruktureringer og det vil kunne påvirke verdiene.

Oppsummering:

- Det er visse indikasjoner på at risikoviljen er noe, men ikke betydelig, lavere i Inn-Trøndelag enn i Trondheim-Malvik-Stjørdal

6.3 Strategiimplikasjoner

Mangel på lokal risikovillig kapital gjør en motpolstrategi mindre aktuell. Kapitaltilgangen gjør at en nettverkstrategi eller en strategi innrettet mot å bli en del av Stor-Trondheim mer realistisk. Motpolstrategien er kapitalintensiv da den krever satsning på en bred front. Risikoviljen ser ut til å være til stede, og det er kapital som fremstår som begrensningen. Det er også et annet element som ser ut til å kunne være en begrensning og det er evne/vilje til å ta inn kapitaleiere utenfra regionen med spesialkompetanse innenfor en spesifikk bransje/næring (kompetent kapital). Nyetableringer vil ofte kreve tilgang til markeder, kompetanse og andre ressurser som er bransjeavhengige. Det å få kompetent kapital inn på eiersiden er kritisk både ved en motpolstrategi og en nettverksstrategi.

7 Næringsutvikling

7.1 Næringsstruktur og dynamikk

Det første som er av interesse er å se hvordan Inn-Trøndelags næringsstruktur er i forhold til næringsstrukturen i Norge, Trøndelag (Sør og Nord) og Nord-Trøndelag.

2013	Antall sysselsatte	Inn-Trøndelag	Norge	Trøndelag	Nord-Trøndelag
1 Jordbruk, jakt og viltstell	1016	6,86	1,62	3,01	5,61
2 Skogbruk	93	0,63	0,26	0,28	0,63
3 Fiske og fangst	11	0,07	0,36	0,24	0,33
4 Akvakultur (Fiskeoppdrett)	29	0,20	0,23	0,51	0,65
5 Utvinning av råolje og naturgass, rørtransport	1	0,01	0,76	0,42	1,24
6 Tjenester tilknyttet utvinning av råolje og naturgass		0,00	0,87	0,37	0,31
7 Bergverksdrift	74	0,50	0,18	0,18	0,33
8 Fiskeforedling		0,00	0,40	0,64	0,52
9 Produksjon av næringsmidler (unntatt fiskeforedling)	461	3,11	1,51	2,05	1,89
10 Produksjon av tekstil- og bekledningsvarer	21	0,14	0,17	0,17	0,08
11 Produksjon av trelast og trevarer	217	1,46	0,51	0,63	0,92
12 Produksjon av papir og papirvarer (Treforedling)	47	0,32	0,12	0,33	0,73
13 Grafisk produksjon og reproduksjon av innspilte optak	21	0,14	0,23	0,17	0,07
14 Oljeraffinering, kjemisk og farmasøytisk industri		0,00	0,52	0,25	0,07
15 Produksjon av gummi- og plastprodukter		0,00	0,18	0,17	0,35
16 Produksjon av mineralske produkter (glass og keramiske produkter, sement og betongprodukter)	35	0,24	0,39	0,49	0,82
17 Produksjon av metaller (jern og stål, aluminium mv)		0,00	0,36	0,02	0,02
18 Produksjon av metallvarer (inkl. konstruksjoner)	126	0,85	0,92	0,81	1,18
19 Produksjon av datamaskiner, elektroniske produkter og elektrisk utstyr	46	0,31	0,65	0,86	0,67
20 Bygging av skip og båter, oljeplattformer og moduler	2	0,01	0,84	0,58	1,02
21 Produksjon av maskiner og andre transportmidler	57	0,38	1,02	0,42	0,58
22 Produksjon av møbler og annen industriproduksjon	23	0,16	0,36	0,30	0,15
23 Reparasjon og installasjon av maskiner og utstyr	15	0,10	0,72	0,41	0,23
24 Produksjon og distribusjon av elektrisitet, fjernvarme og gass	384	2,59	0,60	0,68	0,92
25 Vannforsyning og avløp, gjenvinning av avfall og miljørydding	42	0,28	0,54	0,46	0,58
26 Bygge- og anleggsvirksomhet	1245	8,40	7,96	8,23	8,29
27 Håndel med og reparasjon av motorkjøretøy	297	2,00	1,79	1,79	2,10
28 Engros- og agenturhandel (utenom motorkjøretøy)	246	1,66	4,18	2,70	1,70
29 Detaljhandel (utenom motorkjøretøy)	1354	9,14	8,01	8,11	8,81
30 Utenriks sjøfart, supplybåter	19	0,13	0,53	0,23	0,26
31 Innenriks sjøfart	33	0,22	0,35	0,47	0,56
32 Land- og lufttransport	291	1,96	2,65	2,74	3,15
33 Lagring og andre tjenester tilknyttet transport	16	0,11	1,19	0,75	1,04

34 Post og distribusjonsvirksomhet	146	0,99	0,74	0,70	0,66
35 Overnattings- og serveringsvirksomhet	413	2,79	3,21	3,41	2,81
36 Forlagsvirksomhet, Film-, video- og musikkproduksjon, radio- og fjernsynskringkasting	141	0,95	1,30	0,98	0,58
37 Telekommunikasjon, informasjonsteknologi og informasjonstjenester	80	0,54	2,19	1,65	0,60
38 Finansiell tjenesteyting og forsikringsvirksomhet	137	0,92	1,86	1,58	0,67
39 Omsetning og drift av fast eiendom	122	0,82	1,04	1,08	0,89
40 Faglig, rådgivende og teknisk tjenesteyting	400	2,70	4,68	4,40	2,54
41 Forskning og utviklingsarbeid	32	0,22	0,60	1,39	0,15
42 Utleievirksomhet, arbeidskrafttjenester	423	2,86	1,93	2,07	1,37
43 Reisellivvirksomhet	39	0,26	0,23	0,17	0,17
44 Vaktjenester og annen forretningsmessig tjenesteyting	321	2,17	2,94	2,89	2,61
45 Reparasjon av husholdningsvarer, datamaskiner og annen personlig tjenesteyting	115	0,78	1,00	0,98	0,90
46 Privat undervisning	120	0,81	0,93	0,90	0,94
47 Private helse-, pleie- og omsorgstjenester	930	6,28	5,02	4,27	4,99
48 Kunstnerisk og kulturell virksomhet, sport og fornøyelser, medlemsorganisasjoner og internasjonale	214	1,44	1,95	1,35	1,01
49 Kommunal tjenesteyting	3627	24,48	18,47	19,67	23,73
50 Statlig tjenesteyting	1230	8,30	10,38	12,51	9,01
99 Uoppgitt næring	102	0,69	0,57	0,52	0,55

Tabell 10 Sysselsettingsfordeling (prosent) på 50 ulike næringer i 2013

I tabellen ovenfor er næringer markert med fet skrift der hvor sysselsettingsandelen (i prosent) er mer enn dobbelt så stor som sysselsettingsandelen (i prosent) man har på nasjonalt nivå. Tilsvarende er det markert med rød skrift der hvor sysselsettingsandelen er under halvparten av det man har på nasjonalt nivå. Næringer med fet skrift er med andre ord overrepresentert i regionen, de med rød skrift er underrepresentert når nasjonale andeler brukes som referanse.

Inn-Trøndelag er spesialisert innenfor jordbruk, skogbruk, bergverksdrift, næringsmiddelindustri, produksjon av trelast, trevarer og treforedling, samt produksjon og distribusjon innenfor elektrisitet, fjernvarme og gass. Sammenligner man Inn-Trøndelag med Trondheim-Malvik-Stjørdal så har man i Inn-Trøndelag nesten dobbelt så mange innenfor jordbruk, jakt og viltstell enn det man har i Trondheim-Malvik-Stjørdal og det samme er tilfellet innenfor produksjon av trelast og trevarer. I forhold til Trondheim-Malvik-Stjørdal så har man ikke bare en relativ spesialisering innenfor jordbruk, trelast og trevarer, man har også en absolutt spesialisering.

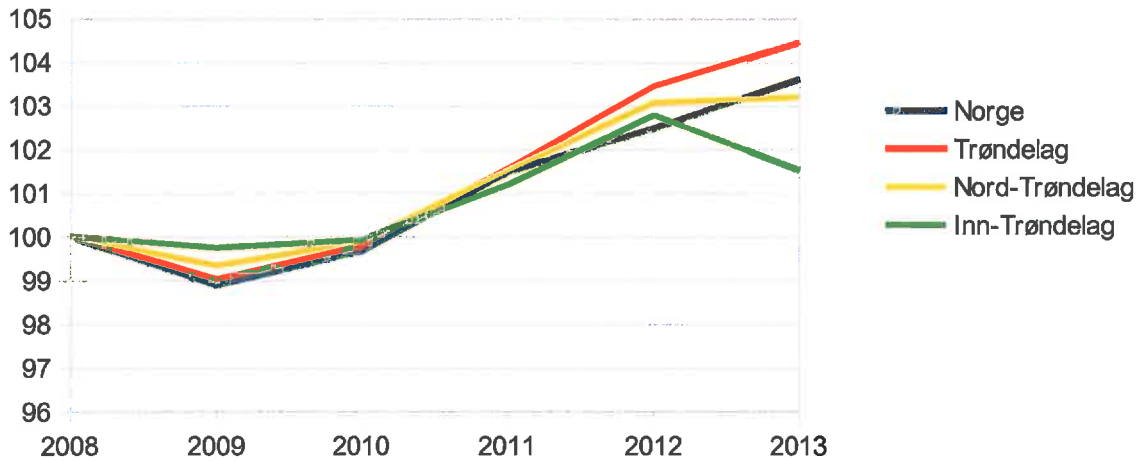
Noen av næringene som er underrepresentert i Inn-Trøndelag er næringer som man av naturlige årsaker ikke har noen naturgitte fortrinn innenfor (fiske, fiskeforedling, utenriks sjøfart). Det fremstår imidlertid som om industrivirksomhet generelt (utenom næringsmiddel, trelast og treforedling samt metallvareindustri) er underrepresentert. Innenfor tjenesteyting har man en underrepresentasjon innenfor telekommunikasjon, finansiell tjenesteyting og FoU virksomhet. Dette er imidlertid tjenester som ofte har en tendens til å lokalisere seg i de største byene. Det er også en underrepresentasjon av sysselsatte innenfor engroshandel, lagring og tjenester knyttet til transport. En kunne kanskje her forvente at primærnæringene, næringsmiddelindustrien og trelast/treforedling ville etterspørre slike tjenester lokalt.

En kan merke seg at både når man ser på Trøndelag og Nord-Trøndelag alene er kjemisk industri og produksjon av metaller underrepresentert. Metallproduksjon har tradisjonelt sett vært lagt til regioner med kraftoverskudd. Kjemisk og farmasøytisk industri har vært mer spredt lokalisert.

Foruten sammensetningen av sysselsettingen er det også interessant å se på hvordan utviklingen innenfor sysselsettingen har vært de siste årene.

Sysselsetningsvekst

Indeks = 100 for 2008

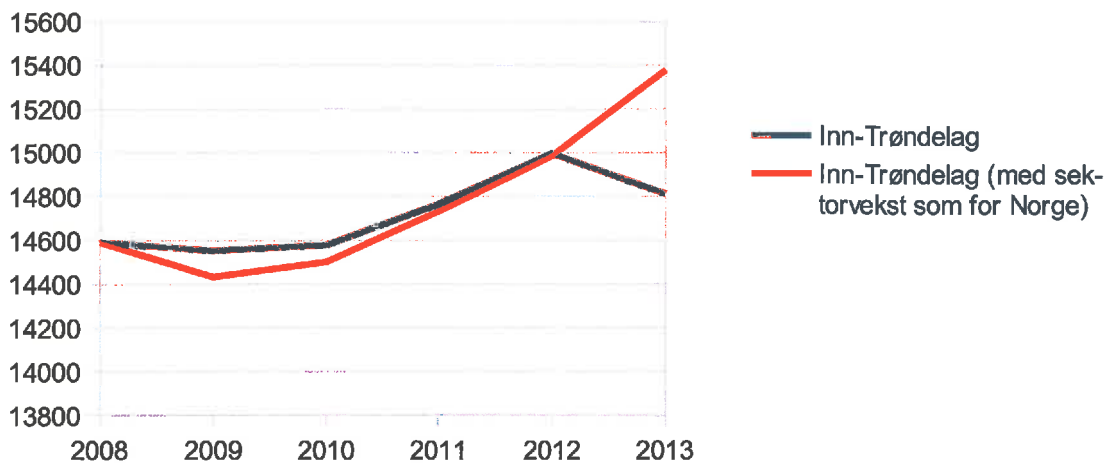


Figur 11 Sysselsetningsvekst indeksert

Fra 2008 har Inn-Trøndelag fulgt utviklingen i sysselsetting mer eller mindre som i Norge, men med mindre svingninger ned i 2009 og mindre vekst til 2012. Inn-Trøndelag ser imidlertid ut som å ha svekket seg kraftig fra 2012 til 2013.

Sysselsetting

Utvikling 2008-13



Figur 12 Sysselsetting 2008-13

Sysselsettingen har fulgt en oppadgående trend fra 2009, men med et fall fra 2012 til 2013. I tillegg er det i figuren ovenfor tatt med hvordan sysselsettingsutviklingen ville ha vært dersom sysselsettingen i de 50 næringene utviklet seg som på landsbasis fra 2008. I perioden 2009-11 gjør Inn-Trøndelag det bedre enn hva nasjonalt gjennomsnitt skulle tilsi, fra 2012 til 2013 mye dårligere.

Utviklingen fra 2012 til 2013 bør her ses på nærmere. Dersom Inn-Trøndelag hadde utviklet seg fra 2012 til 2013 som Norge sett under ett så burde man ha hatt 290 flere sysselsatte i 2013 enn det man faktisk hadde. En skulle hatt 155 flere innenfor arbeidskraftsutleie, men selv uten at disse regnes med skulle man hatt 135 flere sysselsatte. Innenfor land og lufttransport skulle man hatt 65 flere sysselsatte, innenfor produksjon og distribusjon av elektrisitet, fjernvarme og gass skulle man hatt 49 flere, innenfor faglig, rådgivende og teknisk tjenesteyting skulle man hatt 43 flere, innenfor vaktjenester 25 flere og innenfor næringsmiddelindustri skulle man hatt 23 flere sysselsatte. På den andre siden så har man 31 flere innenfor bygg og anlegg enn hva man skulle forvente, 17 flere innenfor jordbruk og 15 flere innenfor treforedling.

Oppsummering:

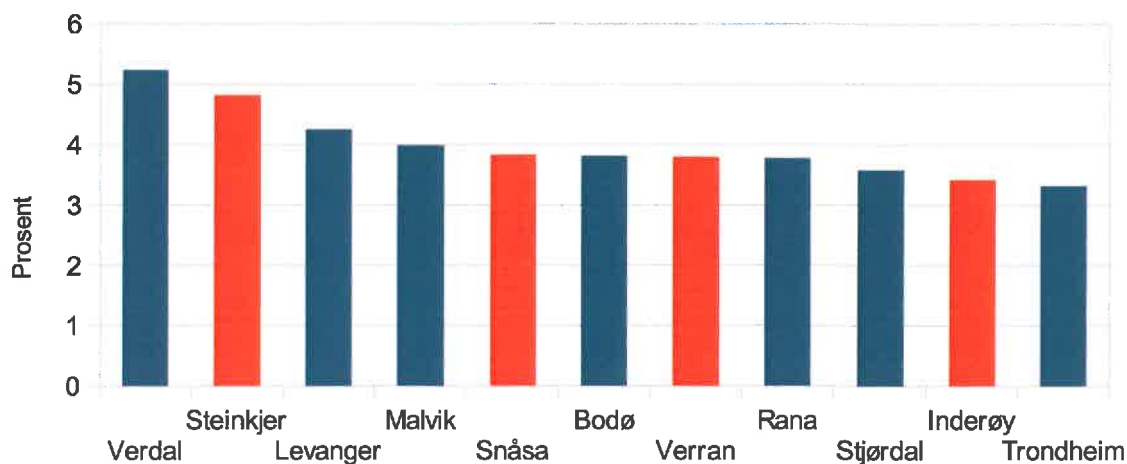
- Inn-Trøndelag er spesialisert innenfor jordbruk, bergverksdrift, næringsmidler, trelast og treforedling samt produksjon og distribusjon av elektrisitet, gass og fjernvarme
- Innenfor jordbruk, trelast og treforedling er det nesten dobbelt så mange sysselsatte i Inn-Trøndelag enn i Trondheim-Malvik-Stjørdal.
- Industri, engroshandel, lagring og tjenester tilknyttet transport, telekommunikasjon, finansielle tjenester og FoU er underrepresentert i Inn-Trøndelag
- I 2009-2012 lå sysselsettingsveksten over, eller på, det nivå man kunne forvente ut fra nærings sammensetningen i Inn-Trøndelag, fra 2012 til 2013 under.

7.2 Antall yrkesaktive og ledighet

Dersom man sammenligner andelen yrkesaktive i Inn-Trøndelag med andelen yrkesaktive på nasjonal basis får man at man har 0,9 % flere yrkesaktive kvinner og 3,1 % flere yrkesaktive menn enn det de nasjonale nivåer for yrkesaktivitet gir. Levanger/Verdal har 2,6 % flere yrkesaktive kvinner og 5,0 % flere yrkesaktive menn enn det de nasjonale nivåer for yrkesaktivitet gir. Trondheim-Malvik-Stjørdal har 5,2 % flere yrkesaktive kvinner og 6,5 % flere yrkesaktive menn enn det de nasjonale nivåene for yrkesaktivitet gir. Det er imidlertid noen forskjeller mellom aldersgrupper her. I aldersgruppen 15-24 år har Trondheim-Malvik-Stjørdal færre yrkesaktive enn ut fra det tilsvarende nasjonale nivået, muligens på grunn av studier og skolegang. Det motsatte er tilfellet for Inn-Trøndelag, der er det flere i aldersgruppen 15-24 år som er yrkesaktive enn ut fra det tilsvarende nasjonale nivået. I aldersgruppen 25-44 år har man i Inn-Trøndelag 343 færre yrkesaktive menn og 323 færre yrkesaktive kvinner enn dersom yrkesaktiviteten var som på nasjonalt nivå. Selv om man også tar med de som er yrkesaktive i aldersgruppen 15-24 år får man at man for de under 45 år har 82 færre yrkesaktive menn og 139 yrkesaktive kvinner enn det man ville hatt om yrkesaktiviteten var på nasjonalt nivå. I Trondheim-Malvik-Stjørdal er det i alderskategorien 15-24 år og 35-39 år hvor man har færre yrkesaktive enn dersom yrkesaktiviteten var på nasjonalt nivå. I sum har man i Trondheim-Malvik-Stjørdal 25 flere menn og 285 flere kvinner under 45 år som er yrkesaktive enn det man kunne forvente ut fra det nasjonale nivået på yrkesaktivitet. Merk at man her regnes som yrkesaktiv dersom man er sysselsatt i egen kommune eller pendler ut. Det er vanskelig å si konkret hva som ligger bak tallene, men de kan tyde på at man i Inn-Trøndelag mangler "inngangsarbeidsplasser", dvs. arbeidsplasser for nyutdannede, og da spesielt for kvinner (som ofte har høyere utdanning enn menn).

Registrerte ledige alder 15-29 år

Gjennomsnitt over året (september 2013 - september 2014)



Figur 13 Registrert ledighet i alderen 15-29 år

Den registrerte ledigheten i alderen 15-29 år understøtter (i det minste delvis) at man i Inn-Trøndelag har et behov for flere "inngangsarbeidsplasser".

Oppsummering:

- Andelen yrkesaktive i Inn-Trøndelag er større enn man kunne forvente ut fra en sammenligning med nasjonale tall, men
- Det fremstår som om regionen mangler "inngangsarbeidsplasser", dvs. arbeidsplasser for yngre nyutdannede arbeidstakere. Andelen som ikke er yrkesaktive blant de under 45 år er større enn man kunne forvente når man sammenligner med nasjonale tall, og er spesielt stor for kvinner.

7.3 Pendling

Som for flytting gir pendling viktig informasjon om interaksjoner i en region og om en region har over/underskudd på noen typer arbeidskraft. For 2013 hadde man følgende (netto) pendlermønster:

	Steinkjer	Verran	Snåsa	Inderøy	Levanger	Verdal	Trondheim	Malvik	Stjørdal	Resten av landet
Steinkjer	0	-67	-55	-449	-31	37	236	-6	-2	298
Verran	67	0	0	9	2	-84	22	-1	6	-21
Snåsa	55	0	0	2	15	7	42	0	6	104
Inderøy	449	-9	-2	0	133	235	115	2	6	160
Levanger	31	-2	-15	-133	0	-257	355	10	192	179
Verdal	-37	84	-7	-235	257	0	226	-6	4	216
Trondheim	-236	-22	-42	-115	-355	-226	0	-3215	-836	-10561
Malvik	6	1	0	-2	-10	6	3215	0	173	98
Stjørdal	2	-6	-6	-6	-192	-4	836	-173	0	-26
Resten av landet	-298	21	-104	-160	-179	-216	10561	-98	26	0
Sum	39	0	-231	-1089	-360	-502	15608	-3487	-425	-9553

Tabell 11 Nettopendling 2013

Steinkjer hadde i 2013 et netto pendleroverskudd på 39 personer. Overfor Inderøy var overskuddet på 449 personer, mens det var utpendling til Verdal, Trondheim og til kommuner som ikke er med i oversikten ovenfor. Verran har innpendling fra Verdal og Malvik, men dette kan være forårsaket av arbeidsutleie som skjer via firma registrert i Verran. Snåsa har utpendling til alle kommuner og regioner. Inderøy har en svært stor utpendling, og noe innpendling fra Verran og Snåsa. I Levanger/Verdal går (netto)pendlerstrømmen fra Verdal og til Levanger, mens Trondheim får innpendling fra alle kommuner.

En bør her være oppmerksom på at en del av innpendlingen til Trondheim ikke er reell. Studenter bosatt i Trondheim som kommer fra en kommune utenfor Trondheim vil regnes som å pendle til Trondheim hvis han/hun er sysselsatt i Trondheim. Grensen for å regnes som sysselsatt er at man arbeider en time i uka. Studenter med deltidsarbeid vil regnes som pendlere. Tallene bør derfor tolkes med dette i bakhodet.

I sum er det positiv innpendling til Steinkjer og Trondheim, noe som er naturlig som følge av at de er regionsentre. I sum har imidlertid Inn-Trøndelag et "underskudd" på omtrent 1280 arbeidsplasser. Trondheim har et massivt overskudd av arbeidsplasser og enkelte kommuner i Trondheims omland (slik som Malvik) fungerer delvis som "sovebyer" for Trondheim. Stjørdal har netto innpendling fra de andre kommunene, med unntak av Trondheim (og et marginalt underskudd mot Steinkjer). Det kan tyde på at Stjørdal også er i ferd med å utvikle en regionsenterkarakter, i det minste når det kommer til arbeidsplasser. Levanger/Verdal har et "underskudd" på omtrent 860 arbeidsplasser, men her kan noe av dette underskuddet være forårsaket av industriarbeid som utføres av arbeidere fra Verdal på andre steder i landet. Underskuddet er på 580 arbeidsplasser mot Trondheim alene for Levanger/Verdals del.

Som for flyttingens del kan det være av interesse å ikke bare se på nettostrømmer, men også på bruttostrømmer, dvs. hvilke kommuner er de viktigste avtakere og leverandører av arbeidskraft.

Steinkjer	Verran	Snåsa	Inderøy	Verdal	Levanger
<u>Verdal (-423)</u>	Steinkjer (-180)	Steinkjer (-88)	Steinkjer (-717)	<u>Levanger (-1153)</u>	<u>Verdal (-896)</u>
Trondheim (-376)	Trondheim (-27)	Grong (-73)	<u>Verdal (-399)</u>	Steinkjer (-386)	Trondheim (-522)
<u>Levanger (-340)</u>	<u>Verdal (-25)</u>	Trondheim (-50)	<u>Levanger (-223)</u>	Trondheim (-282)	Stjørdal (-373)
Inderøy (-268)	Oslo (-20)	<u>Levanger (-17)</u>	Trondheim (-134)	Inderøy (-164)	Steinkjer (-371)
Oslo (-178)	Inderøy (-16)	Oslo (-16)	Oslo (-51)	Verran (-109)	Oslo (-127)
Verran (-113)	Namsos (-15)	Overhalla (-9)	Leksvik (-44)	Oslo (-80)	Inderøy (-90)
Namsos (-94)	Namdalseid (-14)	<u>Verdal (-7)</u>	Stjørdal (-17)	Stjørdal (-54)	Frosta (-71)
Namdal (-64)	Rissa (-8)	Namsos (-6)	Bergen (-12)	Lyngen (-32)	Sokkelen (-58)
Stjørdal (-58)	Stjørdal (-8)	Stjørdal (-6)	Sokkelen (-8)	Sokkelen (-25)	Bergen (-46)
Bergen (-40)	<u>Levanger (-7)</u>	Sokkelen (-6)	Verran (-7)	Sola (-24)	Namsos (-31)
Aursk.-Høl. (21)	Stavanger (7)	<u>Levanger (2)</u>	Snåsa (4)	Namsos (11)	Oslo (15)
Stjørdal (60)	Inderøy (7)	Inderøy (2)	Namsos (8)	Leksvik (11)	Malvik (16)
Namdalseid (81)	Haugesund (9)	Oslo (3)	Oslo (11)	Oslo (12)	Snåsa (17)
Namsos (83)	Ås (10)	Lierne (3)	Stjørdal (11)	Verran (25)	Namsos (50)
Snåsa (88)	Namdalseid (11)	Namsskogan (3)	Verran (16)	Frosta (28)	Frosta (130)
Trondheim (140)	Rissa (12)	Høylandet (3)	Trondheim (19)	Stjørdal (50)	Trondheim (167)
Verran (180)	Stord (24)	Røyrvik (7)	Leksvik (22)	Trondheim (56)	Stjørdal (181)
<u>Levanger (371)</u>	Eigersund (40)	Grong (7)	<u>Levanger (90)</u>	Inderøy (399)	Inderøy (223)
<u>Verdal (386)</u>	<u>Verdal (109)</u>	Trondheim (8)	<u>Verdal (164)</u>	Steinkjer (423)	Steinkjer (340)
Inderøy (717)	Steinkjer (113)	Steinkjer (33)	Steinkjer (268)	<u>Levanger (896)</u>	<u>Verdal (1153)</u>

Tabell 12 De 10 viktigste pendlerkommunene i 2013

For de som pendler ut av Steinkjer er Verdal, Trondheim og Levanger viktigere enn Inderøy og Verran, men antallet som pendler til Inderøy og Verran er høyt. Inn til Steinkjer får man flest (717) fra Inderøy. Ut fra Verran pendler man til Steinkjer, Trondheim og Verdal og det er også innpendling fra Steinkjer og Verdal. Tallene for Verran er imidlertid preget av arbeidskraftsutleie som medfører at man får en registrert (men ikke nødvendigvis fysisk) innpendling fra Eigersund og Stord. Snåsa har stor utpendling til Steinkjer, Grong og Trondheim og stor innpendling fra Steinkjer. Ut og innpendlingen fra Inderøy er stor til Steinkjer, Levanger og Verdal.

Det bildet som danner seg fra dette mønsteret er at Steinkjer, Verran og Inderøy fungerer som ett arbeidsmarked, men hvor Steinkjer er et dominerende senter med svake forbindelser direkte mellom Verran og Inderøy. Snåsa er mer løst koblet til dette arbeidsmarkedet. I tillegg til de fire kommunene i Inn-Trøndelag er Verdal og Levanger viktige for arbeidsmarkedet i regionen. Verdal og Levanger er naturlig nok viktige for hverandre, men de er også forskjellige i sine relasjoner til henholdsvis Trondheim og Steinkjer. For Verdal er Steinkjer og Inderøy viktigere enn Trondheim og Stjørdal, mens det motsatte er tilfellet for Levanger. Som i mønsteret for nettoflytting fremstår Levanger som orientert mot aksene Stjørdal-Malvik-Trondheim, mens Verdal er orientert mot Steinkjer/Inderøy. Utpendlingen fra Levanger til Stjørdal og Trondheim er for eksempel betydelig og på samme nivå som pendlingen til Verdal.

Det kan også være av interesse å se på nettoppendling fordelt på næring i Inn-Trøndelag og Levanger/Verdal:

	Inn-Trøndelag			Levanger/Verdal		
	Sysselsatte med bosted i regionen	Sysselsatte med arbeidssted i regionen	Nettoppendling inn til regionen	Sysselsatte med bosted i regionen	Sysselsatte med arbeidssted i regionen	Nettoppendling inn til regionen
01-03 Jordbruk, skogbruk og fiske	1145	1149	4	903	892	-11
05-09 Bergverksdrift og utvinning	238	75	-163	362	107	-255
10-33 Industri	1362	1071	-291	1961	2094	133
35-39 Elektrisitet, vann og renovasjon	371	426	55	161	93	-68
41-43 Bygge- og anleggsvirksomhet	1431	1250	-181	1704	1638	-66
45-47 Varehandel, reparasjon av motorvogner	2199	1897	-302	2076	2066	-10
49-53 Transport og lagring	634	505	-129	573	501	-72
55-56 Overnattings- og serveringsvirksomhet	461	413	-48	467	448	-19
58-63 Informasjon og kommunikasjon	241	221	-20	205	146	-59
64-66 Finansiering og forsikring	168	137	-31	116	87	-29
68-75 Teknisk tjenesteyting, eiendomsdrift	626	554	-72	670	549	-121
77-82 Forretningsmessig tjenesteyting	636	783	147	584	285	-299
84 Off.adm., forsvar, sosialforsikring	1398	1555	157	763	609	-154
85 Undervisning	1382	1448	66	1654	1485	-169
86-88 Helse- og sosialtjenester	3206	2808	-398	4309	4640	331
90-99 Personlig tjenesteyting	499	425	-74	505	511	6
00 Uoppgitt	98	97	-1	67	67	0

Tabell 13 Næringsfordelt nettoppendling til/fra Inn-Trøndelag og Levanger/Verdal

I begge regionene er nettoppendlingen ut stor innenfor bergverksdrift og utvinning, men her regnes (1) de som arbeider på sokkelen som pendlere ut fra sin kommune og til sokkelen, (2) de som arbeider med petroleumrelaterte tjenester i Stjørdal og Trondheim vil være med som pendlere i denne kategorien.

Innenfor industri er det netto utpendling fra Inn-Trøndelag og innpendling til Levanger/Verdal, noe som er naturlig gitt industribasen i Verdal. I sum er det likevel ikke nok arbeidsplasser i Levanger/Verdal til å fange opp alle de som pendler ut fra Inn-Trøndelag.

Innenfor bygg og anlegg, varehandel, reparasjon av motorkjøretøyer, transport og lagring er det netto utpendling fra både Inn-Trøndelag og Levanger/Verdal, men utpendlingen fra Inn-Trøndelag er betraktelig større enn den man har fra Levanger/Verdal. Også teknisk tjenesteyting og eiendomsdrift er preget av utpendling fra både Inn-Trøndelag og Levanger/Verdal, men her er utpendlingen større fra Levanger/Verdal enn fra Inn-Trøndelag.

Innenfor forretningsmessig tjenesteyting, offentlig administrasjon, forsvar, sosialforsikring og utdanning har Inn-Trøndelag innpendling, mens det er utpendling fra Levanger/Verdal. Igjen et mønster omtrent som forventet da Steinkjer er et regionsenter og fylkeshovedstad. Innpendlingen innenfor forretningsmessig tjenesteyting og undervisning til Inn-Trøndelag er imidlertid ikke stor nok til å veie opp for utpendlingen fra Levanger/Verdal.

Innenfor helsetjenester har Inn-Trøndelag utpendling som (nesten) oppveies av innpendlingen til Levanger/Verdal. Mønsteret er ikke overraskende gitt lokaliseringen av sykehus i Levanger og Namsos.

Strukturen på pendlemønsteret kan tyde på at man i Inn-Trøndelag har for få arbeidsplasser for de med kun videregående utdanning slik at disse må pendle ut av regionen. Samtidig har ikke Levanger/Verdal et stort nok overskudd av denne type arbeidsplasser. Motsatt så har Inn-Trøndelag mange arbeidsplasser innenfor forretningsmessig tjenesteyting og offentlig administrasjon, men antallet arbeidsplasser innenfor forretningsmessig tjenesteyting er ikke stor nok til å veie opp for all utpendling fra Levanger/Verdal. Pendlingsmønsteret gjør at man kan forvente at befolkningens utdanningsnivå er noe lavere enn utdanningsnivået målt ut fra sysselsetting.

Oppsummering:

- I Inn-Trøndelag fremstår arbeidsmarkedet i Verran, Steinkjer og Inderøy som godt integrert, men med Steinkjer som sentral med lite pendling mellom Verran og Inderøy. Snåsa fremstår som løsere tilkoplede dette arbeidsmarkedet.
- Arbeidsmarkedet i Inn-Trøndelag er også tett koblet mot Levanger/Verdal. Verdalen er tett knyttet mot Inn-Trøndelag, mens arbeidsmarkedet i Levanger er tettere knyttet mot Stjørdal/Trondheim.
- Inn-Trøndelag ser ut til å mangle arbeidsplasser innenfor bergverksdrift og utvinning, industri, varehandel og reparasjon av motorvogner, bygg- og anlegg samt transport og lagring, dvs. næringer som har en stor andel ansatte med kun videregående utdanning. Tilgangen på arbeid innenfor disse næringene i Levanger/Verdal er ikke stor nok til å fange opp alle som pendler ut fra Inn-Trøndelag innenfor disse næringene.
- Inn-Trøndelag har et overskudd på arbeidsplasser innenfor forretningsmessig tjenesteyting og offentlig forvaltning, dvs. næringer som normalt krever høyere utdanning. Overskuddet på denne type arbeidsplasser er imidlertid ikke stort nok til å fange opp alle som pendler ut fra Levanger/Verdal innenfor forretningsmessig tjenesteyting.

7.4 Strategiimplikasjoner

Den sterke spesialiseringen i regionen gjør at en motpolstrategi blir krevende å gjennomføre, og det fører til at en nettverkstrategi eller en strategi i form av å bli en del av Stor-Trondheim er mer realistisk. På den andre siden er mangelen på "inngangsarbeidsplasser" et ganske sterkt argument for en motpolstrategi som gir et mer diversifisert næringsliv og flere muligheter for yngre (nylig/høyt) utdannede personer. Pendlermønsteret gjør også at det fremstår som ønskelig med en motpolstrategi. Det fremstår som om regionen mangler både arbeidsplasser for høyt utdannende innenfor tjenesteyting og industriarbeidsplasser. Relasjonene til Verdalen gjør imidlertid at man får dekt opp for noe av underskuddet av industriarbeidsplasser, men uten at det er tilstrekkelig.

8 Innovasjon

8.1 Innovasjon og FoU i regionen

Når det gjelder innovasjon foreligger de fleste tall på fylkesnivå. I 2009 utførte næringslivet i Sør-Trøndelag FoU for 1 905 MNOK, mens næringslivet i Nord-Trøndelag utførte FoU for 117 MNOK. I 2011 utførte næringslivet i Sør-Trøndelag FoU for 1 973 MNOK og næringslivet i Nord-Trøndelag for 97 MNOK. Dette i følge NIFUs statistikkbank. Institutt, universitets og høyskolesektoren er her holdt utenom slik at den dominerende effekten av FoU ved NTNU og SINTEF er holdt utenom. Grovt sett er det et 16:1 forhold mellom FoU utført av næringslivet i Sør-Trøndelag og næringslivet i Nord-Trøndelag i 2009, mens det er et 20:1 forhold i 2011. I 2013 utgjorde sysselsettingen i Sør-Trøndelag omtrent 11 ganger sysselsettingen i Inn-Trøndelag. Det betyr at selv om all næringslivsutført FoU i Nord-Trøndelag foregikk i Inn-Trøndelag så ville verdi av FoU utført pr sysselsatt vært lavere i Inn-Trøndelag enn i Sør-Trøndelag.

I følge Skattefunns årsrapport 2013 var det 7 skattefunn prosjekter innenfor jordbruk/mat i Nord-Trøndelag og 22 i Sør-Trøndelag, dvs. et 3:1 forhold. I forhold til Inn-Trøndelag har Sør-Trøndelag omtrent 3,5 flere sysselsatte innenfor jordbruk, jakt, viltstell og næringsmiddel. Dersom alle skattefunnprosjektene var lokalisert i Inn-Trøndelag så ville Inn-Trøndelag være mer FoU intensiv enn Sør-Trøndelag per sysselsatt innenfor disse områdene, og skattefunnprosjektene i Nord-Trøndelag er i gjennomsnitt større enn prosjektene i Sør-Trøndelag. Prosjektene i Nord-Trøndelag er imidlertid preget av først og fremst å være utviklingsprosjekter, av de 7 prosjektene kjøpte man inn FoU i kun 2 av dem, mens man i Sør-Trøndelag kjøpte inn FoU i 15 av de 22 prosjektene. Innenfor kraft og energi var det 11 skattefunnprosjekter i Nord-Trøndelag og 41 i Sør-Trøndelag, mens sysselsettingen innenfor produksjon og distribusjon av elektrisk kraft, fjernvarme og gass var 2,5 ganger større i Sør-Trøndelag enn i Inn-Trøndelag. Igjen ville Inn-Trøndelag være mer FoU intensiv enn Sør-Trøndelag dersom alle skattefunnprosjekter var lokalisert i Inn-Trøndelag, men her er de budsjetterte kostnadene i Sør-Trøndelag ca. 4,8 ganger de i Nord-Trøndelag. I kroner og øre pr sysselsatt er dermed prosjektene større i Sør-Trøndelag enn i Nord-Trøndelag, og mens kun 3 av de 11 prosjektene i Nord-Trøndelag samarbeider med FoU institusjoner så gjør 25 av de 41 prosjektene det i Sør-Trøndelag.

Innenfor skog/tre har man 3 skattefunn prosjekter i Nord-Trøndelag og 2 i Sør-Trøndelag og de budsjetterte kostnadene var nesten dobbelt så store i Nord-Trøndelag som i Sør-Trøndelag. Av alle de 100 skattefunnprosjektene i Nord-Trøndelag var 21 innenfor jordbruk/mat, kraft/energi, skog/tre, mens av de 383 prosjektene i Sør-Trøndelag var 65 innenfor jordbruk/mat, kraft/energi, skog/tre.

I forskningsrådets prosjektdatabase (beta) fremgår det at Nord-Trøndelag mottok 43,4 MNOK i midler i 2013 fra Forskningsrådet, av dette gikk 0,15 MNOK til Snåsa og 17,9 MNOK til Steinkjer. Trondheim alene mottok hele 1 300 MNOK. Det var 126 prosjekter innenfor brukerstyrte innovasjonsprogrammer fra Trondheim som fikk tildelt 202,9 MNOK. Samme år var det 1 prosjekt i Steinkjer (initiert i 2012) som fikk tildelt 1,1 MNOK i 2013. Disse tallene reflekterer imidlertid ikke så mye innovasjonsaktiviteten i næringslivet som det at man i Trondheim har en sterk konsentrasjon av FoU institusjoner som yter FoU nasjonalt og internasjonalt. Mer interessant er det at næringslivet i Inn-Trøndelag mottok 8,2 MNOK av de 22,4 MNOK som gikk til Nord-Trøndelag i 2013, mens næringslivet i Trondheim mottok 105,8 MNOK. Av de 22,4 MNOK som gikk til Nord-Trøndelag gikk 20,7 MNOK til innovasjonsstøtte i næringslivet, og av disse igjen 7,4 MNOK til Inn-Trøndelag. Av de 105,8 MNOK næringslivet i Trondheim mottok gikk 47,1 MNOK til innovasjonsstøtte i næringslivet. Av de midlene Forskningsrådet tildelte i 2013 til Nord-Trøndelag gikk 41,2 % til Steinkjer, 25,2 % til Verdal og 11,3 % til Levanger, mens Trondheim er totalt dominerende i Sør-Trøndelag med Røros som nummer to.

Det er farlig å generalisere ut fra et enkelt år og noe ganske grove data. Det kan imidlertid være rom for å danne seg et noe grovt bilde ut fra disse dataene.

Oppsummering:

- Generelt sett virker det som om næringslivet i Inn-Trøndelag driver lite FoU, men her burde man korrigert for næringsstruktur og bedriftsstørrelse i regionen.
- Næringslivet i Inn-Trøndelag har først og fremst fokus på utvikling og ikke så mye forskning. Det kan være forbundet med lite tradisjon for FoU aktivitet innenfor jordbruk, skogbruk og treforedling generelt fremfor at det er noe spesifikt særtrekk ved regionen.
- FoU aktiviteten er forholdsvis "lavteknologisk" med fokus på FoU aktivitet internt i bedriftene uten tette koblinger med UoH og instituttsektoren. Unntaket er innenfor elkraft, hvor man her orienterer seg mot UoH og instituttmiljøet i Trondheim.

8.2 Strategiimplikasjoner:

Lav FoU intensitet gjør at en motpolstrategi vil være mindre aktuell. En nettverkstrategi vil imidlertid kunne la seg realisere dersom regionen bygger opp et sterkt FoU miljø/tradisjoner innenfor noen utvalgte sektorer og henter inn kompetanse fra Trondheimsmiljøet innenfor andre sektorer. Uansett strategivalg vil det være ønskelig å styrke FoU aktiviteten i regionen og gjøre den "tyngre" forskningsmessig og mindre orientert mot rene utviklingsprosjekter.

9 Attraktivitet

9.1 Kort om attraktivitet

Attraktivitet kan måles ut fra flere forskjellige dimensjoner. Det som er attraktivt for en person behøver ikke å være attraktivt for en annen. Når man vurderer attraktivitet bør man derfor egentlig ikke snakke om attraktivitet som sådan, men om ulike attraktivitetsfaktorer. Dvs. faktorer som gjør regionen attraktiv for personer med en bestemt holdning/innstilling. En typologi man kan benytte seg av her er inndelingen i de to aksene Materialistisk-Idealistisk, Moderne-Tradisjonell.

9.2 Handel

En faktor som kan angi om et sted er attraktivitet (langs dimensjonen materialistisk-idealistisk) er tilbudet av butikker. Kjøpesentre vurderer her de store kleskjedene (Cubus, Hennes & Mauritz, KappAhl, Lindex) som nøkkelbutikker. Samtlige er til stede i Steinkjer Amfi. Tilsvarende regnes de store matvarekjedene som en annen kategori av nøkkelbutikker for kjøpesentrene og her er Coop og Rema 1000 til stede i Steinkjer Amfi. Norgesgruppens matvarebutikker (Joker, Spar, Kiwi, Meny, Ultra) er ikke til stede i kjøpesenteret, men finnes i Steinkjer (Spar og Kiwi butikker) og gruppen er representert rett ved kjøpesenteret i form av Europris. I selve Steinkjer er alle fire kjeder representert (Norgesgruppen, Coop, Rema/Bunnpris, ICA), mens tre av dem er representert i Inderøy (Coop, Rema/Bunnpris, ICA). I Verran og Snåsa er det kun Coop butikker. For det mannlige segmentet er det andre butikker som ofte teller (Biltema, Clas Ohlson, Jula, Thorshov Bil). Here er Clas Ohlson etablert på kjøpesenteret, mens Biltema er etablert rett ved Steinkjer Amfi. Vinmonopolet er også etablert i Steinkjer Amfi med en kategori 5 butikk (høyeste nivå er kategori 7), og det er ingen utsalg i Snåsa, Verran eller Inderøy.

En kan merke seg at nøkkelbutikkene er tett lokalisert på et forholdsvis begrenset areal. Det "materialistiske" tilbudet er konsentrert til Sørsileiret i Steinkjer. Utenfor selve Steinkjer er utvalget av butikker begrenset, med unntak for Inderøy. En analyse utført av Trøndelag Forskning og Utvikling⁸ får som resultat at 2/3 av de som handler på kjøpesenteret (Steinkjer Amfi) kommer utenfra Steinkjer tettsted og ¼ utenfra Steinkjer kommune. De som handler i sentrum er i hovedvekt kvinner, gjennomsnittsalderen er 50 år og 15 % er utenfra Steinkjer kommune (med 10 % utenfra Nord-Trøndelag). Grovt sett er det et skille mellom materialistisk holdning (menn, unge, lav utdanning) og idealistisk holdning (kvinner, eldre, høy utdanning, høy husholdningsinntekt) som gjør at kjønns og aldersfordelingen mellom kjøpesenteret og Steinkjer sentrum ikke er så veldig overraskende. Det kan tyde også på at de som søker seg til Steinkjer sentrum er mer opptatt av andre faktorer enn selve handelen. Det som etterlyses av de handlende i sentrum i følge TFoU undersøkelsen er flere butikker (spesielt) innenfor sko og herreklær, cafeer, vinmonopol/vinutsalg, bedre parkering (bedre tilgjengelighet?) og gågate. Det er dermed kanskje ikke handelen i seg selv som er sentralt her, men snarere en handels/sentrumsopplevelse som er det viktige.

9.3 Kafeer og restauranter

Kafeer og restauranter blir ofte trukket frem som en del av det (moderne) urbane bybildet. Her er det ikke alltid like lett å skaffe seg oversikt da en del selskaper driftes fra andre kommuner slik at registrert adresse i bedriftsregisteret ikke er en god indikator for lokalisering. Det beste her er å basere seg på reiselivstjenester (TripAdvisor) som gir at Steinkjer har 7 restauranter/kafeer, Inderøy 3, Snåsa 1 og Verran ingen. Registreringen på slike sider er avhengig av at brukere (eller eiere) registrerer spisestedet, slik at man får ikke noen reell oversikt over det totale antallet. Antallet gir imidlertid en viss indikasjon på hvilke spisesteder man ønsker å formidle noe om til omverdenen.

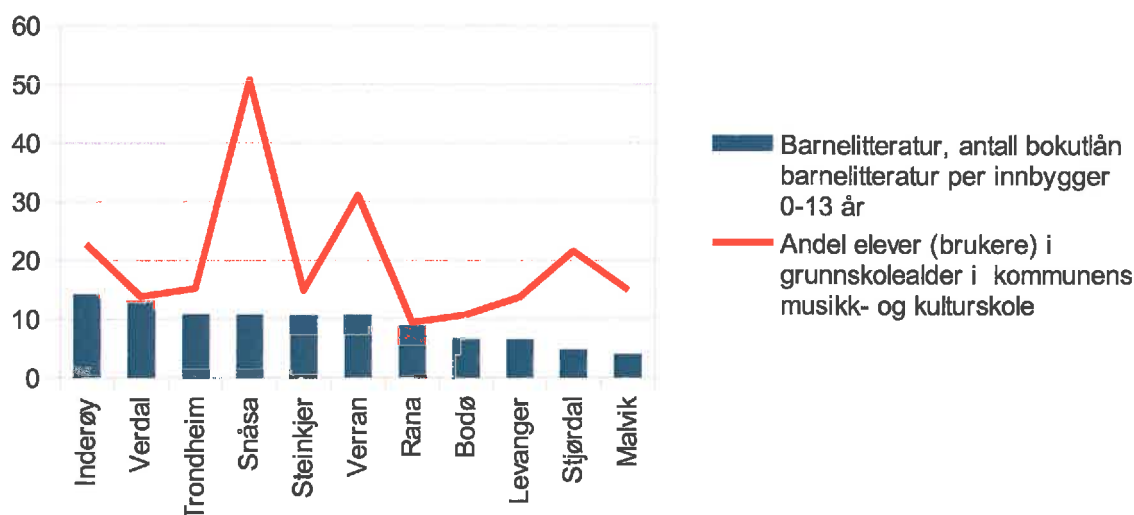
⁸ Morten Stene: "Markedsanalyse Steinkjer Sentrum: Kjøpsatferd, oppfatninger og utvikling", TFoU Rapport 2012:4

I forhold til folketallet har Inn-Trøndelag omtrent ett spisested pr 3000 innbyggere, Levanger/Verdal noe færre innbyggere pr spisested, mens Trondheim-Malvik-Stjørdal har ett spisested pr ca. 1140 innbyggere. Resultatene for Trondheim-Malvik-Stjørdal er imidlertid helt dominert av det store antallet spisesteder pr innbygger i Trondheim. I Inn-Trøndelag er situasjonen motsatt, der har Snåsa og Inderøy et større antall kafeer og restauranter pr innbygger enn Steinkjer. Dersom antallet spisesteder pr innbygger tolkes ut fra aksens tradisjonell-moderne så fremstår Snåsa og Inderøy som mer moderne enn Steinkjer. Det er et særdeles usikkert datagrunnlag man har med å gjøre her, men en grov fortolkning er at Steinkjer er mer attraktiv for de med tradisjonelle verdier (eldre, bor på landet, lav utdanning, lav husholdningsinntekt) enn de med moderne verdier. Nettoflyttemønsteret blant de i alderen 15-24 år indikerer imidlertid ikke at Snåsa og Inderøy fremstår som mer moderne (og dermed mer attraktiv for disse alderskategoriene) enn Steinkjer.

9.4 Kulturtilbud

Kulturtilbud betraktes ofte som en attraktivitetsfaktor for de som er åpne for nye inntrykk, dvs. det moderne segmentet (yngre, byboere, høy utdanning, høy husholdningsinntekt). Nå finnes det imidlertid en rekke former for kulturuttrykk slik at det er vanskelig å generalisere.

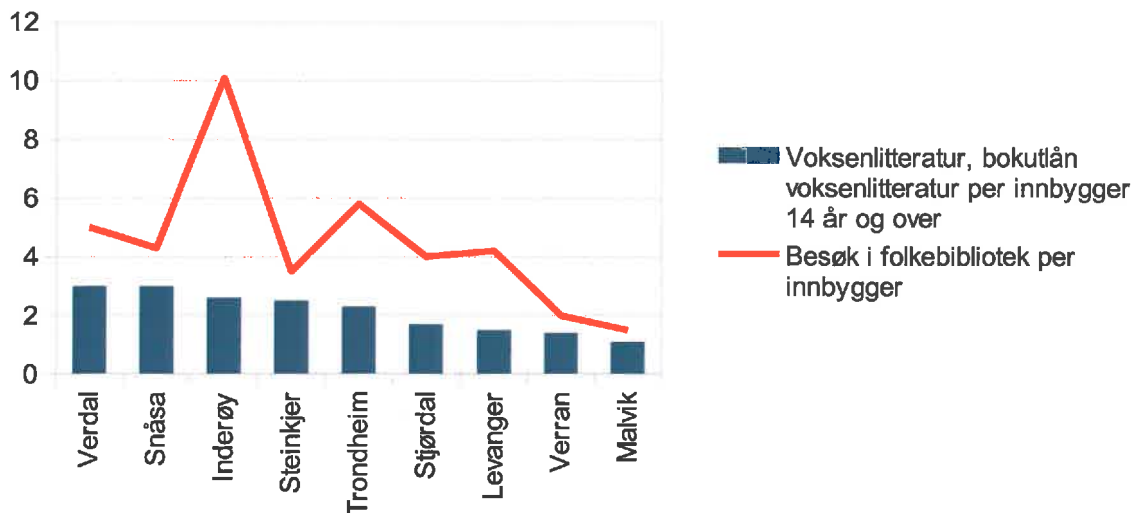
Kulturtilbud barn



Figur 14 Kulturtilbud til barn

Steinkjer ligger omtrent på samme nivå som Trondheim når det gjelder kulturtilbud til barn i kommunal regi. Inderøy, Snåsa og Verran ligger godt over Trondheim når det gjelder andelen elever i kommunens musikk og kulturskole. Utlån av barnebøker ligger omtrent som på nivå med Trondheim for Steinkjers del. Det at kommunens musikk og kulturskole er såpass attraktiv i Inderøy, Snåsa og Verran i forhold til Trondheim kan være forårsaket av at man i byene har et litt bredere kulturtilbud. Det er dermed ikke de store forskjellene mellom Inn-Trøndelag og Trondheim når det gjelder kulturtilbud. Malvik og Stjørdal har svært lave utlån av barnebøker pr innbygger, men det kan være forårsaket av at de benytter seg av bibliotektilbudet i Trondheim (noe som skulle gjøre andelen utlån i forhold til befolkningen i Trondheim noe lavere).

Bibliotekutlån (2013)



Figur 15 Bruk av biblioteker

Også når det gjelder bibliotekbruk blant voksne er det ikke den store forskjellen mellom Inn-Trøndelag og Trondheim. Verran har få besøk og få utlån, men en tenkelig forklaring her er at man her benytter tilbudene i Steinkjer.

Generelt sett er kulturtilbudene i Inn-Trøndelag gode. Kulturtilbudenes innhold kan være svært forskjellige. Det er stor forskjell på en klassisk familiefilm og eksperimentell film og oppsetning av en klassiker og et eksperimentelt teater. Det er dermed vanskelig å avgjøre ut fra volum av kulturtilbud hvem tilbudene er attraktive for. Volumet sier lite om hvorvidt man befinner seg på akse moderne-tradisjonell. Kulturtilbud kan imidlertid betraktes som å helle mot den idealistiske siden av akse materialistisk-idealisk. Ut fra volum av kulturtilbud er Inn-Trøndelag ikke utpreget materialistisk eller idealistisk.

9.5 Skolekvalitet

Skolekvalitet utgjør en viktig faktor når høyt utdannet arbeidskraft velger bosted og utgjør dermed en attraktivitetsfaktor for ett segment av befolkningen. For grunnskolen har man en særdeles god kvalitetsindikator og det er eksamenskarakteren i matematikk. Eksamen er gitt nasjonalt og vil dermed ikke påvirkes av ulike karaktersettingspraksis når det gjelder standpunktkarakterer. Karakterene i matematikk gir (sammen med karakterene i samfunnsfag og naturfag) en god indikasjon på hvorvidt man vil fullføre videregående på normert tid.⁹ Her ser bildet ut som følger:

	2010	2011	2012	2013	2014
Norge	3,2	3,1	3,1	3,1	3,0
Nord-Trøndelag	3,3	3,2	3,0	3,0	3,0
Sør-Trøndelag	3,3	3,2	3,1	3,0	3,0
Malvik	3,6	3,5	3,3	3,2	3,5
Stjørdal	3,2	3,3	2,6	2,8	3,3
Verdal	2,8	3,0	3,2	2,7	3,2
Trondheim	3,3	3,3	3,2	3,2	3,2
Steinkjer	3,4	3,0	3,3	3,1	3,0
Inderøy			2,7	3,3	2,9
Snåsa	3,5	3,6	3,4		2,8
Levanger	3,3	3,2	2,8	2,7	2,8
Verran		3		3,2	

Tabell 14 Gjennomsnittlig grunnskolekarakter i matematikk (skriftlig eksamen)

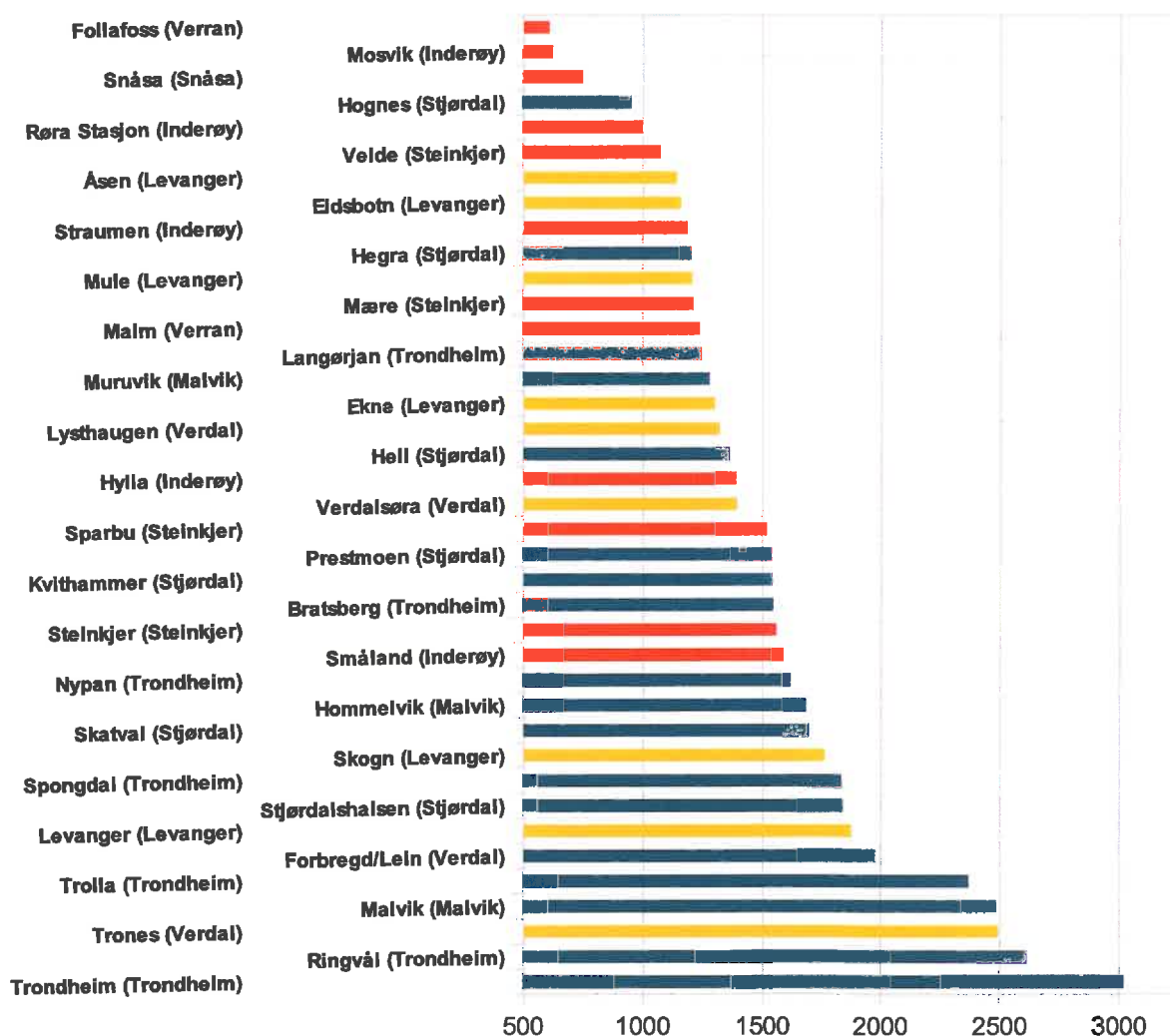
Der hvor grunnskolekarakteren er høyere enn for landet som helhet er det markert med fet skrift. For Snåsa og Verran mangler det data for år hvor antallet elever som avla eksamen er for lite til at Skoleporten offentliggjør tallene. For Inderøy er det kun oppgitt tall for etter sammenslåingen med Mosvik. Trondheim og Malvik ligger konsekvent over landsnivået. Nivået i Inn-Trøndelag må sies å være akseptabelt.

⁹ Se Torberg Falch, Ole Henning Nyhus og Bjarne Strøm: "Grunnskolekarakterer og fullføring av videregående opplæring", SØF Rapport 03/11, 2011

9.6 Bokvalitet

Boforhold er ikke nødvendigvis et sentralt aspekt, men som for befolkningsutvikling så er det bakgrunnsinformasjon som det kan være nyttig å ha en oversikt over. Ett aspekt ved boforhold er bebyggelsens karakter, både i form av om det er snakk om eneboliger eller blokk, men også i form av befolkningstetthet og da i form av personer pr kvadratkilometer i tettsteder.

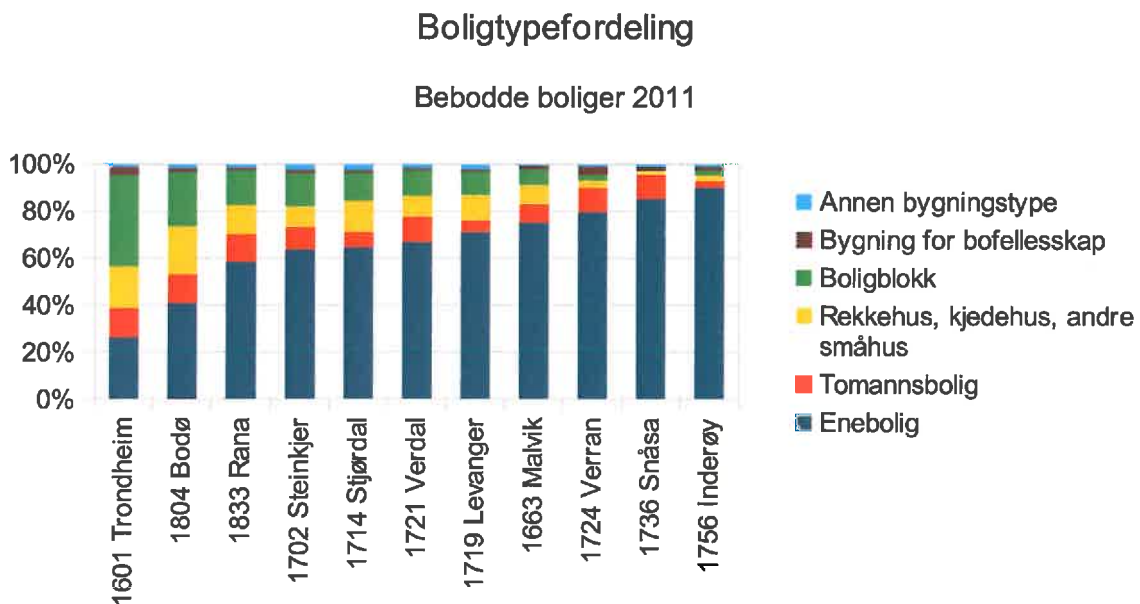
Tettsteder (personer pr kvkm)



Figur 16 Tettsteder Inn-Trøndelag, Trondheim, Malvik, Stjørdal, Levanger, Verdal

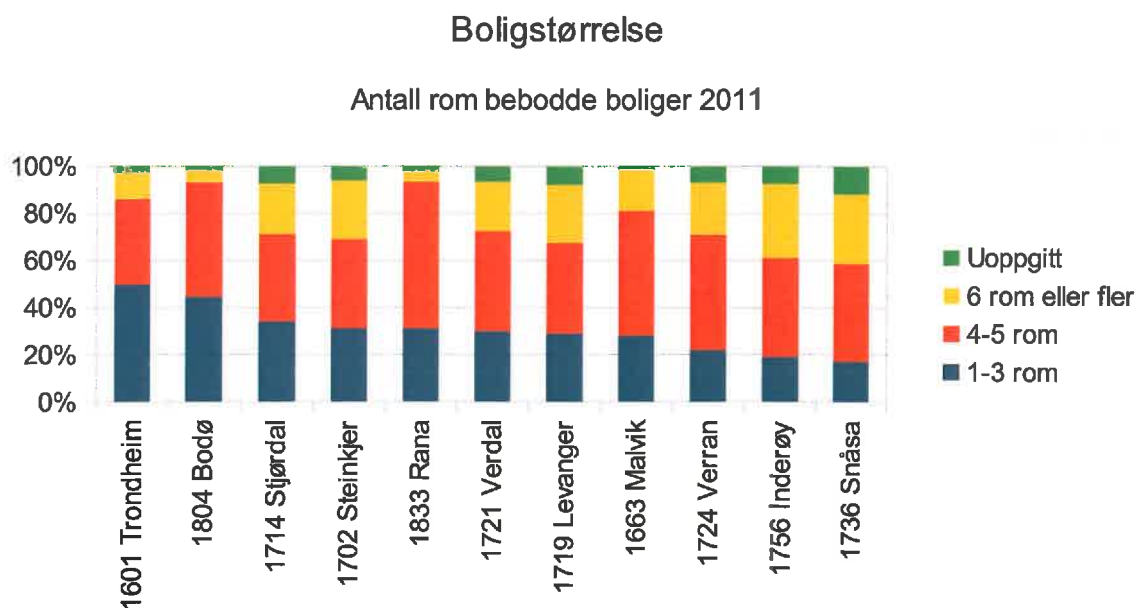
Inn-Trøndelag har en rekke tettsteder, men befolkningstettheten er lav. Småland (Inderøy) og Steinkjer (Steinkjer) har en befolkningstetthet på noe over halvparten av den man har i Trondheim (Trondheim). En del av tettstedene er også små, og fremstår mer som rene boligfelt (gjerne med en tilhørende barneskole og/eller barnehage) enn som et levende tettsted. Av de 19 125 innbyggerne som bor i tettsteder i Inn-Trøndelag bor 12 085 i tettstedet Steinkjer (Steinkjer), dvs. ca. 63 %.

Et annet forhold enn befolkningstettheten er også selve bygningsmassen. Den kan bestå av ulike former for boligtyper (blokk, enebolig osv.)



Figur 17 Boligtypefordeling

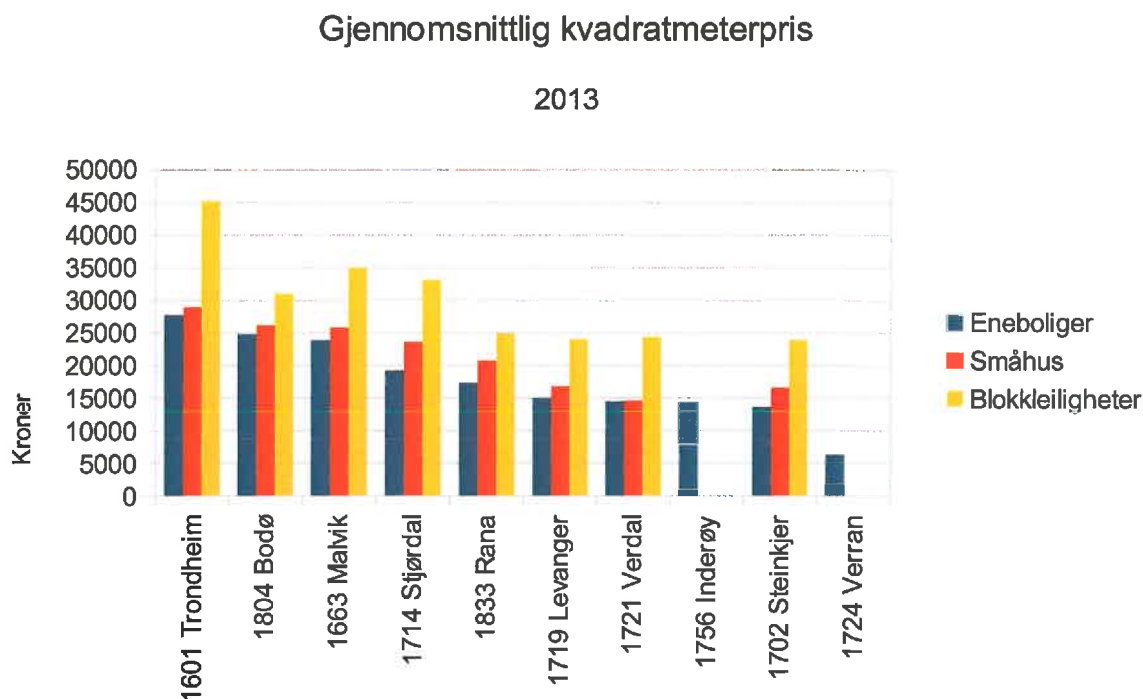
Andelen eneboliger er høyt i Verran, Snåsa og Inderøy, men andelen er også høy i Malvik. Steinkjer, Stjørdal og Verdal utgjør et mellomskist når det gjelder andelen eneboliger, mens den er lav i Trondheim. Antall rom har dessuten en del å si når det gjelder hvilke type beboere man kan regne med å få:



Figur 18 Boligstørrelsesfordeling

Trondheim har en stor andel boliger i singel/enslig/nyetablerte segmentet (1-3 rom). Nivået er noe lavere i Bodø og omtrent det samme i Stjørdal, Steinkjer, Rana, Verdal, Levanger og Malvik. Kun Verran, Inderøy og Snåsa har et lavt nivå. Andelen boliger i moderat familjestørrelse (4-5 rom) er ikke så veldig mye større i Steinkjer, Stjørdal og Levanger enn i Trondheim. Rana, Bodø, Malvik og Verran har en stor andel boliger innenfor dette segmentet, mens Inderøy og Verdal ligger i et mellomsjikt.

Endelig har man boligprisene som en faktor og den viser ingen overraskelser:



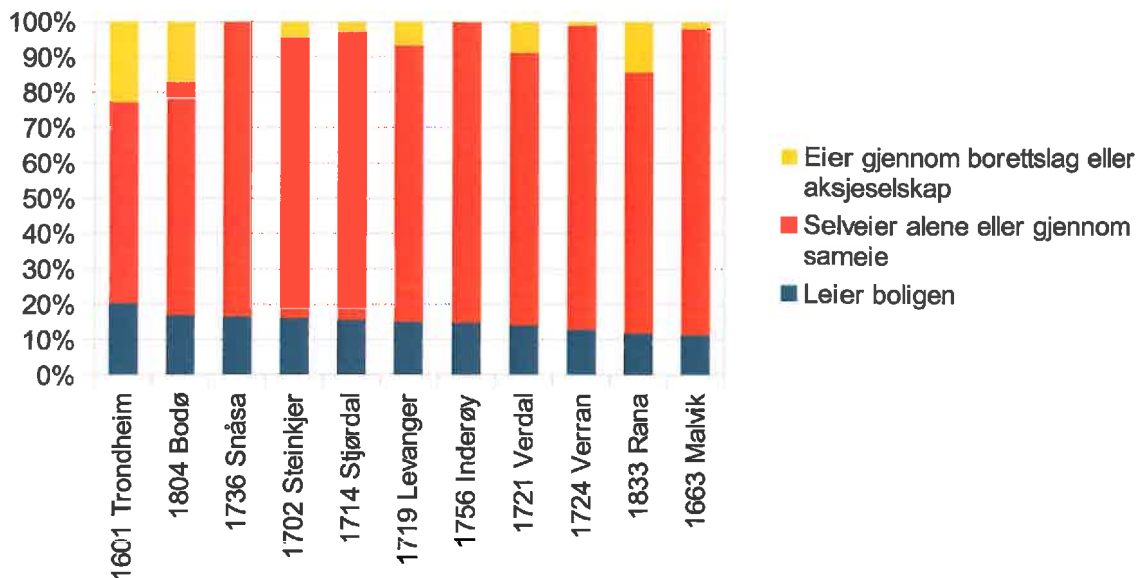
Figur 19 Boligpriser

Boligprisene er høye i Trondheim-Malvik-Stjørdal, med særskilt høye boligpriser i Trondheim. Bodø ligger på samme prisnivå, men med noe rimeligere blokkleiligheter. Inn-Trøndelag, Levanger/Verdal og Rana ligger på omtrent samme nivå, men med svært lave eneboligpriser i Verran. Antall omsetninger av boliger i Snåsa er såpass lavt at SSB ikke regner prisstatistikken der for å kunne gi noen representativ verdi, det samme gjelder for omsetning av småhus og blokkleiligheter i Inderøy og Verran. Det generelle bildet er som forventet, at prisnivået avtar dess lengre man er unna Trondheim i reisetid.

Det siste momentet å vurdere er eie/leieform til boliger. Tilgang på leieboliger blir ofte fremholdt som et viktig moment når det gjelder innflytting. Leieboliger gjør at en tilflytter kan "prøve ut stedet" uten å binde opp kapital.

Prosentandel personer som eier/leier

2011



Figur 20 Eieforhold til bolig (andel personer)

Naturlig nok er andelen som leier større i byene (Trondheim, Bodø), men Inn-Trøndelag kommer ikke så verst ut og har en større andel personer som leier enn Rana og Malvik. Det som skiller byene Trondheim, Bodø og Rana fra kommunene i Inn-Trøndelag er snarere utbredelsen av borettslag.

Oppsummering:

- Det er mulig Inn-Trøndelag burde ha noe flere mindre boliger (1-3 rom) utenfor Steinkjer og boliger i nøktern familiestørrelse (4-5 rom) generelt sett
- Boligprisen avtar (som forventet) med avstand til Trondheim
- Andelen som leier bolig ligger på normalt nivå, noe som kan tyde på at det er tilstrekkelig tilgang på leieboliger

9.7 Strategiimplikasjoner

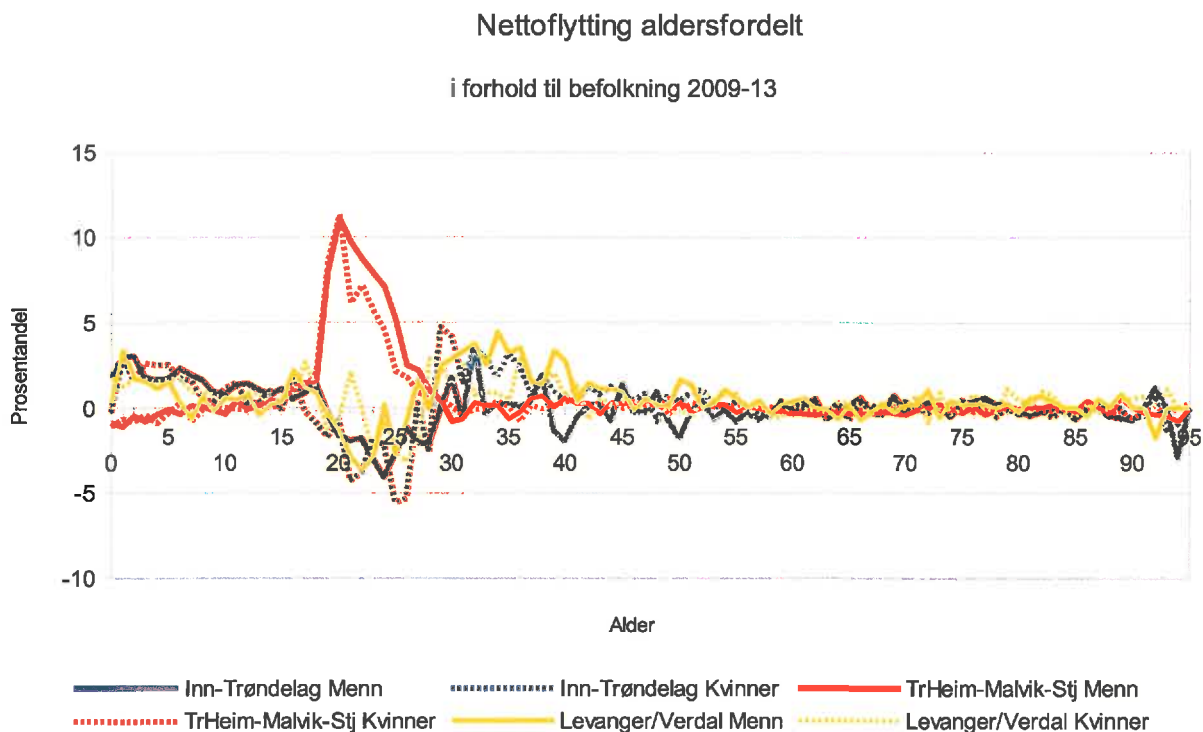
Bokvalitet, befolkningstetthet, kulturtilbud og skolekvalitet gjør at regionen fremstår som attraktiv for de som er preget av tradisjonelle familieverdier. Det gjør det muligens enklere å satse på en nettverksstrategi og en strategi basert på å bli en del av Stor-Trondheim enn andre strategivalg. På den andre siden burde det heller ikke være noen store hindringer for å kunne tiltrekke seg høyt utdannet arbeidskraft dersom man velger en motpolstrategi.

10 Hva velger de unge?

10.1 Flyttemønster

Ett aspekt ved flyttingen er aldersfordelingen, og her ser vi på aldersfordelingen til innflytting til de tre regionene Inn-Trøndelag, Trondheim-Malvik-Stjørdal og Levanger/Verdal fordelt på kjønn. Ved å se på aldersfordelingen når det gjelder flytting får man frem hvordan de yngre aldersgruppene forholder seg til regionen.

Trondheim-Malvik-Stjørdal har utflytting i de yngste alderskategoriene. Dette er nok forårsaket av at andre omlandskommuner til Trondheim (Klæbu, Skaun, Melhus) ikke er inkludert i regionen. Det er nok en del flytting av barnefamilier ut fra Trondheim og til omlandskommunene. Både Inn-Trøndelag og Levanger/Verdal har innflytting i de yngste alderskategoriene. I aldersgruppen 19-27 år er det utflytting fra Inn-Trøndelag og Levanger/Verdal, mens det er en sterk innflytting i Trondheim-Malvik-Stjørdal. For alderskategorien 28-38 år er det innflytting til Inn-Trøndelag og Levanger/Verdal, og noe utflytting fra Trondheim-Malvik-Stjørdal.



Figur 21 Aldersfordelt flytting

Det er ikke noen store avvik mellom kjønnene når det gjelder aldersfordelt flytting. De følger grovt sett samme mønster, men med noen små forskjeller. For Inn-Trøndelags del førte negativ nettoflytting i yngre aldersgrupper til at man i snitt de 5 siste år har tapt 1 kvinne hvert år i alderen 15-45 år, men har fått 16,75 menn årlig. Levanger/Verdal har fått 38 kvinner og 41,75 menn årlig i aldersgruppen 15-45 år, mens Trondheim-Malvik-Stjørdal har fått 1209,25 menn og 910,25 kvinner årlig i aldersgruppen 15-45 år.

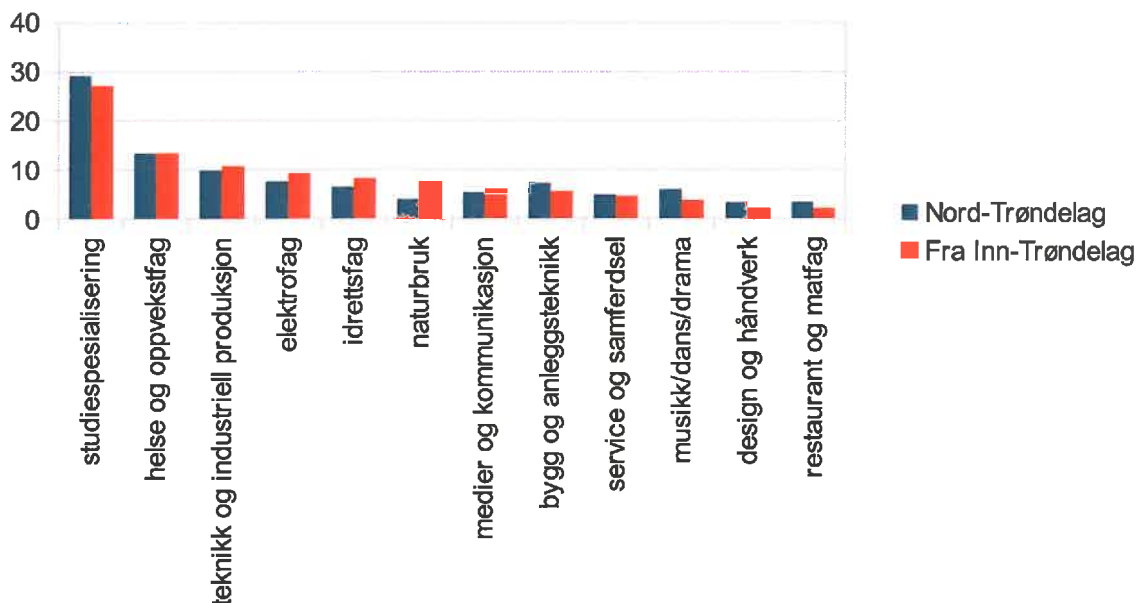
10.2 Videregående skole

Det å søke seg til videregående skole er det første yrkesvalget en person foretar i sitt liv, og har ikke ubetydelig informasjonsverdi når det gjelder hvilke forhåpninger de unge har til yrkeslivet. For videregående skole har man fått data fra Nord-Trøndelag fylkeskommune om søkere totalt i Nord-Trøndelag og søkere spesifikt fra Inn-Trøndelag (for siste skoleår, dvs. 2014-2015). Av søknadene med ungdomsrett til første år på videregående skole kom 89 % av søknadene til Steinkjer vgs fra søkere i Inn-Trøndelag, 66 % av søknadene til Inderøy vgs kom fra søkere i Inn-Trøndelag og 55 % av søknadene til Mære landbruksskole. 21 % av søknadene til Grong skole kom fra Inn-Trøndelag (noe som er naturlig gitt at Snåsa er regnet som en del av Inn-Trøndelag), mens 8,5 % av søknadene til Verdal videregående skole kom fra Inn-Trøndelag. Søknadsmønsteret er ikke uventet. Ordningen med inntaksregioner er opphevet, men søkere gis nærscolepoeng dersom de søker seg til et tilbud som finnes ved nærmeste skole.

Det mest interessante med søknadsmønsteret er imidlertid ikke hvordan det fordeler seg geografisk, men hvordan det fordeler seg på linjer:

Fordeling av søknader til videregående skole

for skoleåret 2014-15



Figur 22 Fordeling av søknader med ungdomsrett på ulike linjer for året 2014-15

Man skulle forvente at Inn-Trøndelag, med administrasjonssenteret Steinkjer og campus for Høgskolen i Nord-Trøndelag, hadde en større søknad til studiespesialisering enn dersom man så på søknaden fra Nord-Trøndelag under ett. Man kunne også forvente en større søknad til mer kunstnerisk/design orienterte linjer så som medier og kommunikasjon samt musikk/dans/drama. Man har riktignok en større søknad til medier og kommunikasjon enn når man ser Nord-Trøndelag under ett, men søknaden til musikk/dans/drama er lavere. Det man ser er imidlertid større andel søknader til naturbruk, idrettsfag, elektrofag og teknikk og industriell produksjon enn det man ser når man ser på Nord-Trøndelag under ett. Ungdommene i Inn-Trøndelag søker seg i større grad til yrkesfaglige studieretninger og i mindre grad til studiespesialisering (og videre studier?) enn det man ser i resten av Nord-Trøndelag.

En skal være noe forsiktig med å generalisere ut fra ett enkelt år, men det at søknaden til studiespesialisering er lavere (og søknaden til yrkesfag er større) enn for Nord-Trøndelag sett under ett samsvarer med det yrkesfordelte pendlermønsteret. Ytterligere et problem er hvorvidt de som velger en yrkesfaglig utdanning får seg læreplass.¹⁰ Med Steinkjer som administrasjonssenter og studiested kunne man ha forventet det motsatte mønsteret.

Søknad i forhold til studieplasser kan si noe om det er enkelte skoler eller linjer som peker seg ut som attraktive for elevene. Vi ser her kun på de fire skolene som er mest relevante (Steinkjer, Inderøy, Mære og Grong). Rangert ut fra søkere med ungdomsrett pr studieplass får man følgende rangering:

Rangering	Linje	Skole	Søkere m u.rett pr plass
1	Elektro	Steinkjer	2,866
2	Medier og kommunikasjon	Steinkjer	2,066
3	<i>Elektro</i>	Grong	1,625
4	<i>Helse og sosialfag</i>	Inderøy	1,500
5	<i>Naturbruk</i>	Grong	1,750
6	Studiespesialisering	Grong	1,370
7	Teknikk og industriell produksjon	Steinkjer	1,306
8	Helse og sosialfag	Steinkjer	1,200
9	Naturbruk	Mære landbruksskole	1,111
10	Idrett	Grong	1,067
11	Musikk/dans/drama - Drama	Inderøy	1,000
12	Studiespesialisering	Inderøy	0,963
13	Studiespesialisering	Steinkjer	0,852
14	Idrett	Steinkjer	0,850
15	<i>Musikk/dans/drama - Dans</i>	Inderøy	0,833

Tabell 15 Søknader med ungdomsrett pr studieplass i 2014

I oversikten ovenfor er kun de 15 relativt sett mest populære tilbudene tatt med. Tilbud med mindre enn 15 plasser (27 for studiespesialiserende) er satt i kursiv. Elektro peker seg ut som svært populær, med mer enn 1,5 søkere med ungdomsrett pr plass både i Steinkjer og i Grong, men i Grong var det kun 8 plasser. Medier og kommunikasjon i Steinkjer er også i denne kategorien. Helse og sosialfag i Inderøy kommer høyt opp, også her ble det utlyst kun 8 skoleplasser.

Å trekke noen bastante konklusjoner ut fra ett år med søknader lar seg neppe gjøre. Det kan også være store svingninger i søknaden til ulike yrkesfag slik at det er vanskelig å dimensjonere kapasiteten. For 2014-15 var for eksempel søknaden til bygg og anleggsvgs svært lav i forhold til antall plasser, noe som ikke nødvendigvis behøver å ha vært tilfellet i andre år. Det fremstår imidlertid som om Steinkjer er den skolen som fremstår som mest attraktiv i Inn-Trøndelag (med Grong som delvis en konkurrent utenfor regionen), men at man med særegne tilbud (som Musikk/Dans/Drama ved Inderøy) vil man kunne oppnå en viss attraktivitet. Dersom vi summerer opp antall plasser ved Grong og Steinkjer vgs. innenfor bygg og anlegg, elektro og teknikk og industriell produksjon har man 119 plasser. Antall søkere til plasser innenfor bygg og anlegg, elektro og teknikk og industriell produksjon fra Inn-Trøndelag lå på 124 plasser. Gitt at Grong også rekrutterer fra Indre-Namdalen får man at det nok er en oversøknad til yrkesfag blant elever i Inn-Trøndelag.

Totalt sett hadde man 486 søkere med ungdomsrett til videregående skoler i Nord-Trøndelag (23 søkte seg til Grong vgs). I sum hadde Steinkjer og Inderøy skole 486 plasser slik at man har en viss overkapasitet i Inn-

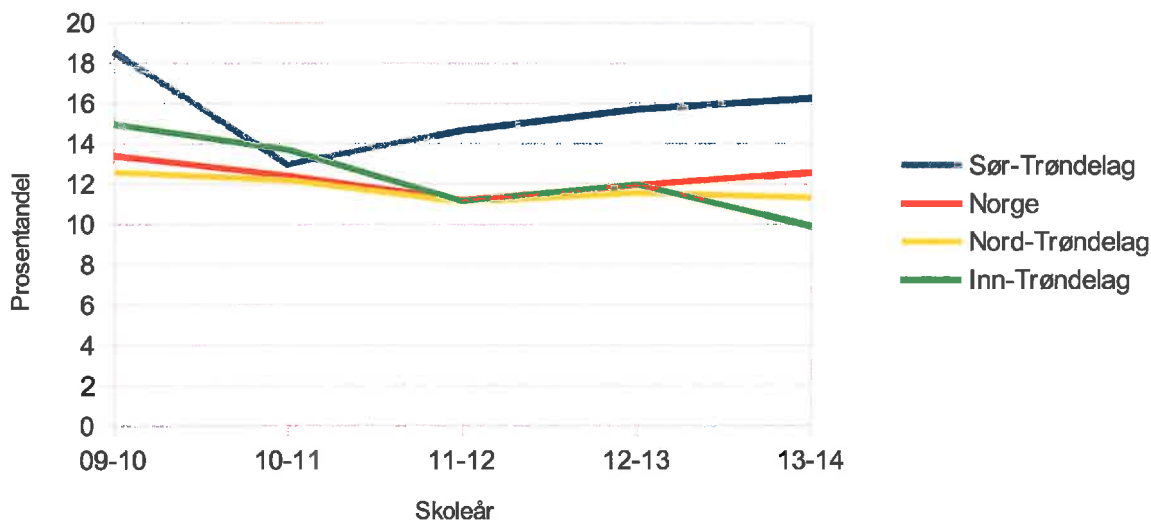
¹⁰ Et tema som ble tatt opp på Fylkestinget i Nord-Trøndelag 01.10.2014

Trøndelag, noe som ikke er unaturlig for å kunne dekke opp før søknad inn til skolene og for å fange opp elever uten ungdomsrett.

Det å ha et begrenset tilbud av studieplasser innenfor yrkesfag er ikke alltid noen ulempe. Mange søkere pr studieplass gjør at de som tas opp har et høyere karaktersnitt, noe som øker gjennomføring og gjør kandidatene mer attraktive som lærekandidater. Utfordringen er hvilke tilbud som skal gis til de som kommer ut fra grunnskolen med svake resultater. Dimensjoneringen av yrkesfag er også utfordrende når det gjelder "å treffe" konjunkturer (for eksempel innenfor bygg og anlegg) og bedriftenes behov for, og muligheter for å tilby, lærlingplasser. Det er også en utfordring å sørge for vekst innenfor bedrifter som har mulighet til å ta inn lærlinger i de fag som ungdommene velger på videregående skole.

Ett aspekt er om elevene velger yrkesfag (som er næringsrelevant), et annet aspekt er om elevene som velger studiespesialisering velger næringsrelevante fag. Her er matematikk R2 det som man må kunne betrakte som det mest næringsrettede emnet. Matematikk R2 er påkrevd for direkte opptak til ingeniør og sivilingeniør-utdanninger.

Andel elever på studiespesialiserende vg3 som tar matematikk R2



Figur 23 Andel på studiespesialiserende vg3 som tar matematikk R2

Her er Inn-Trøndelag representert ved andelen ved Inderøy og Steinkjer videregående skoler (da søknaden til Grong var såpass liten). De studiespesialiserende programmene omfatter også påbygg til studiekompetanse for de med yrkesfaglig bakgrunn, og disse har få muligheter til å ta matematikk R2. En skulle derfor tro at fallet fra 2012-13 til 2013-14 er forårsaket av økning i andelen elever på påbygging, dette er imidlertid ikke tilfellet. Fra 2012-13 til 2013-14 falt det totale antallet elever på studiespesialiserende vg3 ved Steinkjer og Inderøy fra 318 til 313, men antallet på påbygging falt fra 75 til 56. Fra å ligge over landsgjennomsnittet i 2009-11 ligger man nå under landsgjennomsnittet, og fra 2013-14 også under gjennomsnittet for Nord-Trøndelag.

Merk at det at private videregående skoler ikke er tatt med, og det at elever med ungdomsrett som søker seg på landslinjer innenfor idrett heller ikke er med, kan utgjøre en feilkilde.

Oppsummering:

- Andelen elever som søker seg til yrkesfag er høyere i Inn-Trøndelag enn for Nord-Trøndelag som helhet, det kan være en indikasjon på at ungdom i Inn-Trøndelag er mer yrkesrettet (og mindre innstilt på en akademisk utdanning) enn i Nord-Trøndelag generelt
- Skoletilbudet i Steinkjer fremstår som mer attraktive enn skoler andre steder
- I sum er kapasiteten innenfor videregående skole god.
- Andelen som velger matematikk R2 på videregående skole i Inn-Trøndelag er nå lavere enn landsgjennomsnittet og for 2013-14 lavere enn for Nord-Trøndelag sett under ett.

10.3 Strategiimplikasjoner

Det er alltid farlig å generalisere, men det fremstår som om de yngre aldersgruppene ved sine handlinger ville ha foretrukket en motpolstrategi. De søker seg til de mest sentrale skolene, de søker seg inn mot yrkesfag (og et arbeidsmarked som er svakt utviklet lokalt), de flytter ut. De møter ikke et differensiert arbeidsliv med muligheter for "inngangstillinger" og de søker seg (som ungdom flest) mot det moderne fremfor det tradisjonelle.

11 Konklusjon

Ressursgrunlaget (FoU, Kapital/Risiko, Nærings sammensetning, Utdanningsnivå) er neppe sterkt nok til at man (alene) kan gjennomføre en motpolstrategi. En nettverkstrategi fremstår som mer realistisk. Samtidig er det kanskje en motpolstrategi som kreves dersom man skal få nok "inngangstillinger" enten det er innenfor industri for de med yrkesfag eller forretningsmessig tjenesteyting for de yngre med høyere utdanning. Kanskje bør man starte med en nettverksbasert næringsstrategi hvor man søker å bli spisset innenfor noen få næringer, og kanskje er det viktigere at man får på plass relasjoner (internasjonalt) som kan bidra med kompetanse, kapital og kompetent kapital innenfor noen utvalgte næringer hvor man allerede har naturgitte fortrinn. En nettverksstrategi vil kreve at det skapes et mer "åpent" næringsliv, som er åpent for ny kapital, nye ideer, mer FoU, og som er internasjonalt orientert. Dermed kan man også bygge relasjoner for å få tilgang til de ressursene man mangler. Den store faren her er at man ikke klarer å se bredt, og vidt nok, etter aktører man kan bygge produktive relasjoner med. Dermed vil en slik prosess stoppe opp og man vil, med tid og stunder, falle tilbake til en strategi basert på at man ønsker å bli en del av "Stor-Trondheim".

Det er også en fare å fortolke for mye inn i tall, men ut fra handel, kulturtilbud (samt andre attraktivitetsfaktorer) og flyttemønster for yngre aldersgrupper får man et grovt inntrykk av at Steinkjer er mer attraktiv for de med tradisjonelle verdier (eldre, bor på landet, lav utdanning, lav husholdningsinntekt) enn de med moderne verdier. Internasjonal orientering er svak. Dette kan tale mot en nettverksstrategi. På den andre siden har man også aktører som kan bidra til å endre dette bildet. Det at HiNT tilbyr utdanninger med et mer kunstnerisk uttrykk (spill og opplevelsesteknologi, multimedieteknologi) og som ikke bare er rettet mot det eksisterende næringslivet er noe som kanskje kan bidra til at det over tid skapes et mer åpent næringsliv.

Grovt sett er Inn-Trøndelags dilemma som følger: En motpolstrategi er det som er mest ønskelig for å skape et bredt nok næringsliv for nyutdannede. Lokalt har man imidlertid ikke en stor nok ressursbase til å gjennomføre en slik strategi og valget står da mellom en nettverksstrategi eller det å bli en del av "Stor-Trondheim". Kulturelt sett har man kanskje best forutsetninger for en motpolstrategi hvor det meste er skapt og drevet lokalt, og hvis det ikke går er det å bli en del av "Stor-Trondheim" det opplagte valget.

Hvilke strategi man skal velge, hvordan man skal løse opp i dilemmaene og hvilke virkemidler man skal benytte seg av er det ikke denne rapportens oppgave å svare på.



Teknologi for et bedre samfunn

www.sintef.no