

Marit Unstad

# Sluttevaluering av Prosjekt Nabohjelpsområder



BYGGFORSK

Norges byggforskningsinstitutt

Marit Unstad

**Sluttevaluering av  
Prosjekt  
Nabohjelpsområder**

Prosjektrapport 179 – 1995

Prosjektrapport 179  
Marit Unstad  
**Sluttevaluering av Prosjekt  
Nabohjelpsområder**

Emneord: nabokontakt, bomiljøarbeid,  
forebyggende arbeid, trygghetsskapende arbeid

ISSN 0801-6461  
ISBN 82-536-0488-2  
150 eks. trykt av  
S.E. Thoresen as  
Cyclus resirkulert papir  
Omslag 200 g, innmat 100 g

© Norges byggforskningsinstitutt 1995

Adr.: Forskningsveien 3B  
Postboks 123 Blindern  
0314 OSLO  
Tlf.: 22 96 55 00  
Fax: 22 69 94 38 og 22 96 55 42

## Forord

Prosjekt Nabohjelpsområder er et treårig utviklingsprosjekt som ble satt igang i løpet av våren og høsten 1992 og avsluttet desember 1994. Det kriminalitetsforebyggende råd (KRÅD) har initiert programmet og plukket ut prosjektene etter søknader fra politikamre rundt om i landet. I alt har seks politikamre deltatt med lokale prosjekter i sine distrikt. Lokalbefolkningen har vært ansvarlig for framdrift og utvikling i de enkelte områdene. Politiets oppgave har vært å starte prosjektene og bidra med sin kunnskap om kriminalitetsforebygging og trygghetsskapende arbeid.

Dette er en sluttrapport for evaluering av prosjekt Nabohjelpsområder. Hensikten med rapporten er å gi en samlet oppsummering av prosjektperioden og vurdere i hvilken grad prosjektene har nådd de målene som ble satt av KRÅD.

Boligforskningsavdelingen ved Norges byggforskningsinstitutt (NBI) har vært engasjert for å evaluere og veilede prosjektene. I samarbeid med Lars Marius Ulfrstad ble det i 1993 laget en underveisevaluering for de lokale prosjektene. Beskrivelsene av områdene som ble gitt i underveisevalueringen, er i stor grad gjengitt i denne rapporten, bortsett fra noen redigeringer og tilføyning av nye opplysninger og videre utvikling i prosjektene.

Rapporten er skrevet på bakgrunn av samtaler med prosjektdeltakerne i forbindelse med veiledning og i egne intervju samtaler på telefon. Oppfølging av prosjektene og opplegg for evaluering har skjedd i et nært samarbeid med førstekonsulent Betty Lind i KRÅD. Sluttrapporten er skrevet av sosiolog Marit Unstad. Utkast til rapport er lagt fram for sosiolog Lars Marius Ulfrstad, sosiolog Oddrun Sæter og førstekonsulent Betty Lind i KRÅD, som har gitt verdifulle og nyttige kommentarer.

Kirsten Arge  
Forskningssjef

Marit Unstad  
Prosjektleder

## Innhold

Forord.....	3
Sammendrag .....	5
Bakgrunn for nabohjelpsprosjektene .....	7
Bomiljøets betydning .....	8
Problemstillinger.....	10
Rammer for prosjektet.....	13
Metode og datagrunnlag i evalueringen .....	15
Nabohjelpsområdene.....	17
1. Områder med lite aktivitet .....	18
Nabohjelpsområdet på Lura.....	18
Nabohjelpsområdet på Andøya.....	19
Nabohjelpsområdet på Nedre Slettheia .....	20
2. Nabohjelpsområder med møtested som aktivitet .....	23
Nabohjelpsområdet på Skotfoss.....	23
Nabohjelpsområdet i Brumunddal .....	25
Nabohjelpsområdet i Svarttjern borettslag på Romsås.....	27
3. Nabohjelpsområder med sammensatte strategier.....	30
Nabohjelpsområde i Ringveien borettslag i Kistiansand .....	30
Nabohjelpsområdet på Øvre Slettheia i Kristiansand .....	32
Nabohjelpsområdet i Storhaug bydel i Stavanger .....	32
Erfaringer fra prosjektet .....	36
Har prosjekt Nabohjelp bidratt til økt trivsel og trygghet?.....	36
Trygghetsskapende arbeid knyttet til opprettelse av en møteplass ...	38
Sammensatte tilnærminger i det trygghetsskapende arbeidet .....	40
Oppsummering .....	41
Har prosjekt Nabohjelpsområder bidratt til redusert kriminalitet? ...	42
Politiets rolle i nabohjelpsprosjektene.....	43
Prosjekt Nabohjelpsområder som tilnærming for forebygging av kriminalitet og trygghetsskapende arbeid.....	48
Prosjekt Nabohjelpsområder - en tilnærming mot hele miljøer.....	48
Dilemmaer.....	49
Avsluttende kommentarer .....	51
Litteraturliste.....	53

## Sammendrag

Prosjekt Nabohjelpsområder var et treårig utviklingsprosjekt (fra 1992 - til 1995), initiert av Det kriminalitetforebyggende råd (KRÅD). Målet for prosjekt Nabohjelpsområder var å redusere hverdagskriminaliteten og skape trygghet. Det ble særlig lagt vekt på å fremme den bistand naboer kan gi hverandre for å hindre kriminalitet og skape trygghet. Prosjektet ble prøvd ut i et utvalg prøveområder, såkalte "nabohjelpsområder". Hvert område hadde en koordinator som fungerte som en lokal pådriver.

Seks politikamre ble plukket ut til et samarbeid med KRÅD. Hvert kammer valgte ut områder som skulle delta i prosjektet. Områdene som ble valgt ut, var forskjellige. Det omfattet alt fra nye og veletablerte feltutbygginger med eneboliger og rekkehus, drabantbyområder med blokkbebyggelse, et eldre industriområde, et landsbygdområde og et eldre sentrumsnært byområde. Selv om områdene var forskjellige og hadde ulik utvikling, hadde de likevel en del felles trekk med hensyn til grad av kriminalitet og trygghet, og type aktivitet og tilnærming til nabohjelpsprosjektet. I rapporten er områdene delt inn i tre grupper på bakgrunn av disse likhetstrekkene. Den ene gruppa er områder med lite aktivitet i forbindelse med nabohjelpsprosjektet. Dette er områder som i utgangspunktet er trygge og har lite kriminalitet. Den andre er områder hvor det ble satset på møtested som aktivitet. Disse områdene hadde noe mer sammensatte utfordringer. I den tredje gruppa er det satset på sammensatte tilnærminger i nabohjelpsprosjektet. Det vil si at koordinator la vekt på å få til et samarbeid med flere grupper. Her var det flere anmeldelser til politiet, og dårlig rykte var et problem for beboerne.

### Problemstillinger og erfaringer:

#### *- Har prosjekt Nabohjelpsområder bidratt til økt trygghet?*

Prosjekt Nabohjelpsområder har ikke ført til store endringer i områdene som har deltatt i prosjektet. Først og fremst har prosjektet gjort beboerne bevisste på at nabokontakt er viktig og noe deres nabolag ønsker å utvikle. Det betyr ikke at nabokontakten må være nær og intim. Flere gir uttrykk for at de betrakter nabokontakt som vesentlig for opplevelsen av tilhørighet og trygghet, samtidig som de ønsker å beholde en viss avstand til naboene. Det har betydd mye at ansatte i KRÅD, og særlig politiet, har gått ut og pekt på at såpass hverdagslige og ofte "tatt for gitt"-forhold som nabokontakt, er verdifullt å ta vare på og utvikle.

Videre ser det ut til at initiativ og igangsetting av et nabohjelpsprosjekt i mer problembelastede områder raskt gir beboerne optimisme og økt trivsel.

*- Har prosjekt Nabohjelpsområder bidratt til redusert kriminalitet?*

I enkelte av områdene kan det vises til en nedgang i kriminaliteten. Det er imidlertid vanskelig å sette dette i direkte sammenheng med prosjekt Nabohjelpsområder. Generelt kan mange forhold virke inn på kriminaliteten og politiets statistikk er ofte misvisende. I flere av områdene har det også vært satt i gang andre tiltak og prosjekter for å redusere kriminaliteten og skape økt trivsel.

*- Politiets rolle i nabohjelpsprosjektet*

Politiet har hatt en sentral posisjon i prosjektene, både som kontaktpersoner for koordinator og som pådrivere for igangsetting og til dels utvikling av prosjektene. Selv om politiet hadde en sentral rolle i prosjektene, var det kontakt og den hjelp og støtte naboer kan gi hverandre som skulle være bærende element i de lokale prosjektene.

Politiets deltakelse i prosjektene reiser et generelt spørsmål om politiet som formell kontrollør, griper inn i det uformelle sosiale livet i boligområdene, og om beboerne overlater ansvaret for utvikling av nabokontakt til politiet.

I prosjektene er det lite som tyder på at politiet har blandet seg inn i det uformelle sosiale liv i områdene som har deltatt i prosjektet. Tvert imot har politiet markert en grense for sin deltakelse i prosjektene. De har gjort det klart at utvikling og framdrift i prosjektene har vært beboernes ansvar. Både fra politiet og beboernes side er det gitt uttrykk for at samarbeidet har vært positivt og utbytterikt.

*- Prosjekt Nabohjelpsområder som tilnæringsmåte for å redusere kriminalitet og skape trygghet*

Prosjekt Nabohjelpsområder bygger på en ide om at godt naboskap er viktig for opplevelse av trygghet og tilhørighet. Det har vært orientert mot helhetlige miljøer og baserer seg på lokale løsninger. Dette er veldokumenterte og godt funderte prinsipper for trygghetsskapende og kriminalitetsforebyggende arbeid.

Jeg peker likevel på noen dilemmaer. I enkelte tilfeller ble prosjektet tilbudt som en løsning overfor beboerne, uten at det var drøftet hvilke utfordringer prosjektet skal bidra til å løse, eller i hvilken grad prosjektet var egnet til å løse bestemte utfordringer i et område. Flere av områdene hadde i utgangspunktet kontaktskapende aktiviteter i nabolaget. Her ble det vanskelig og kanskje søkt å definere egne tiltak i regi av nabohjelpsprosjektet. Likevel har nabohjelpsprosjektet gitt beboerne bevissthet og mer kunnskap om betydningen av det arbeidet de har drevet med. Prosjekt Nabohjelpsområder er først og fremst en oppfordring til folk om å bevare og utvikle godt naboskap. Denne oppfordringen er relevant for alle typer boligområder. Erfaringer fra prosjekt Nabohjelpsområder tyder imidlertid på at i lokalmiljøer hvor det foregår kriminalitet og hvor det er grunnlag for uttrygghet, er oppfordring til nabokontakt en nødvendig, men ikke tilstrekkelig tilnærming. I slike lokale miljøer må det satses på langt mer sammensatte strategier.

## Bakgrunn for nabohjelpsprosjektene

Prosjekt Nabohjelpsområder er et treårig utviklingsprosjekt som er initiert av Det kriminalitetsforebyggende råd (KRÅD). I 1991 inviterte KRÅD landets politikamre til å finne et område i sitt distrikt som kunne være egnet som nabohjelpsområde. I alt ble seks politikamre plukket ut til å samarbeide med KRÅD om prosjekt Nabohjelpsområder. Det var:

Rogaland politikammer	med området Lura og nå sist Sandvigå
Stavanger politikammer	med området Storhaug
Kristiansand politikammer	med fem områder i Vågsbygd
Furnes lensmannskontor	med et område i Brumunddal
Skien politikammer	med området Skotfoss
Stovner politistasjon	med Svarttjern borettslag på Romsås i Oslo

Prosjektene kom i gang i løpet av våren og høsten 1992, og KRÅDs engasjement ble avsluttet desember 1994. Områdene ble valgt ut på grunnlag av interesse hos politiet og beboerne. Fra KRÅD sin side ble politiet betraktet som en viktig ressurs for å etablere et nabohjelpsområde. Beboerne selv var tenkt som viktigste drivkraft for å utvikle og bevare trygghet og tivsel i eget nærmiljø. Fra KRÅD sin side ble det ikke stilt krav til at områdene skulle ha bestemte egenskaper, for eksempel som problemområder eller spesielt utsatt for kriminalitet. Det var polititjenestemenn som viste interesse og som hadde områder der det var beboere som grep fatt i ideen, som fikk delta i prosjektet.

Prosjekt Nabohjelpsområder var en videreføring av Aksjon Nabohjelp som var en landsomfattende informasjonskampanje, igangsatt i 1985. Aksjon Nabohjelp var et samarbeid mellom Justisdepartementet, Norges Forsikringsforbund, Oslo politikammer, Statens Informasjonstjeneste og Det kriminalitetsforebyggende råd. Disse partene utgjorde "Samordningsutvalget for Aksjon Nabohjelp", hvor Det kriminalitetsforebyggende råd hadde sekretariatsfunksjonen.

Målet for Aksjon Nabohjelp var å redusere hverdagskriminaliteten ved "å få bevisstgjort og motivert folk til å gjøre noe selv for å sikre seg mot innbrudd, tyveri, skadeverk o.l. ved enkle tiltak og forholdsregler som alle kan gjennomføre". Det ble særlig lagt vekt på den hjelpen naboer kan gi hverandre for å forhindre kriminalitet og skape trygghet. Kampanjen ble dessuten betraktet som et middel til å forbedre politiets kontakt med publikum.

Evaluering av informasjonskampanjen viste at det var vanskelig å få bekreftet redusert hverdagskriminalitet som følge av aksjonen. Samordningsutvalget ønsket derfor å supplere informasjonskampanjen med utviklingsprosjekter i et utvalg prøveområder, såkalte "nabohjelpsområder". Med dette menes avgrensede områder hvor ulike nabohjelpstiltak skal utvikles og settes i verk. Hvert område



skulle ha en koordinator, det vil si en lokal prosjektleder. Prosjektlederen skulle fungere som pådriver i prosjektet og være kontaktperson for politiet og KRÅD. Målet for prosjekt Nabohjelpsområder var å bidra til økt trygghet og trivsel og redusere hverdagskriminaliteten.

## Bomiljøets betydning

Hensikten med prosjekt Nabohjelpsområder har fra KRÅD sin side vært å legge til rette for at beboerne skal bli en drivkraft for å utvikle og bevare trygghet og trivsel i eget nærmiljø. KRÅD bygde prosjekt Nabohjelpsområder på en ide om at når folk blir kjent med hverandre, er det lettere å gi hverandre nabohjelp. Er det mulighet for beboerne å gi hverandre nabohjelp, kan området bli tryggere og bedre for alle. I bomiljøer med godt naboskap er det mindre kriminalitet (KRÅD 1991).

Selv om bomiljø er sentralt i forebyggende arbeid, er det innenfor forskningen lagt ulik vekt på bomiljøets sosiale betydning i et moderne samfunn. Enkelte forskere betrakter vektlegging på bomiljø og lokale forhold som uttrykk for en lengsel tilbake til et tradisjonelt samfunn, til et "Gemeinschaft-samfunn"<sup>1</sup> preget av nærhet, likhet og sosialt fellesskap. Denne lengselen står i kontrast til at vi faktisk lever i et samfunn som i stadig større utstrekning er preget av Gesellschaft, hvor marked og forretningsmessige relasjoner er dominerende (Asplund 1991). Andre peker på at moderniseringen av samfunnet har skapt en utvikling som på mange måter har tømt boligområdene for innhold. Det moderne, urbane samfunnet er kjennetegnet av valgmuligheter. Nabobasert nettverk er bare ett av flere nettverk som mennesker inngår i. Arbeidsliv, skole, organisasjonsliv, kjøpesentre osv. er sammenhenger som har vel så stor betydning for folk som naborelasjoner (Schiefløe 1985). Tilsvarende mener enkelte at tekniske hjelpemidler vil redusere behovet for kontakt med naboen. Bilen gir mulighet for å opprettholde nær kontakt mellom mennesker til tross for stor avstand. Med datateknologi kan enkeltmennesker opprette kontaktnett på verdensbasis fra egen stue (Wikström 1993).

Tendensen til at bomiljøer tappes for innhold, parallelt med et sterkere politisk ønske om å satse på bomiljøer, kan oppfattes som en motsigelse.

Selv om bomiljøenes innhold har endret seg over tid, innebærer ikke det at boligområdene ikke betyr noe for dagens mennesker. Flere forskere, blant andre

---

<sup>1</sup>Ferdinand Tönnies utviklet begrepsparet Gemeinschaft og Gesellschaft, som er to tyske ord for fellesskap. Gemeinschaft viser til en type samfunn hvor personlige og følelsesmessige relasjoner var basert på forhold mellom "totale" personer. Gesellschaft refererer til en type samfunn hvor mennesker har et instrumentelt og formalisert forhold til hverandre, som bytte- og kontraktforhold. (Østerberg 1977)

Schiefloe (1985) peker på at boligområdene kan spille forskjellig rolle for ulike grupper og ulike typer mennesker. Selv om lokale nettverk har begrenset betydning for en stor andel av befolkningen, kan bomiljøet være avgjørende for noen. Det gjelder særlig de som står utenfor arbeidslivet og de som er hemmet i sine bevegelser. Arbeidsledige, barn og ungdom, småbarnsforeldre, hjemmeværende foreldre og eldre vil være eksempler på slike grupper (Hjärne 1991, Schiefloe 1985, Wikström 1993). Undersøkelser viser dessuten at individer med få sosiale kontakter også har dårligere helse og høyere dødelighet (Bergström og Tengvald 1975).

Selv om individuelle bånd kan oppfattes som svake og relativt sett mindre viktig, kan nettverk i boligområdene likevel ha en verdi. Mark Granovetter har pekt på de "svake båndenes betydning". De svake båndene viser til kontakt som ikke er knyttet til nære vennskapsforhold. De er likevel betydningsfulle for tilgang på informasjon, de muliggjør et samarbeid og et bytte av varer og tjenester. De fungerer som "broer" mellom tettere nettverk og gir individer muligheter for integrasjon i videre sosiale sammenhenger (Granovetter 1973, 1982). Det nære miljøet kan på denne måten stå for et sosialt feste og tradisjon, for støtte og hjelp. Det å ha gode naboer som en kan henvende seg til for å få støtte og hjelp, er også noe de fleste av oss har erfart betydningen av.

I drøftingen av tette og løse samfunn viser Nils Christie (1982) hvordan sosiale nettverk har betydning for den uformelle sosiale kontrollen i et samfunn. Samfunn der folk er synlige for hverandre, kjenner og trenger hverandre og bryr seg om hverandre, kaller Christie tette samfunn. Ofte blir småbyer og bygder trukket fram som eksempler på slike samfunn. Her vil også primærkontrollen fungere, det vil si den uformelle sosiale kontrollen. Det er de former for oppsyn som foregår i det daglige samkvem mellom mennesker.

Motsetningen til tette samfunn er løse samfunn. Det er samfunn der folk ikke kjenner hverandre, er mindre synlige for hverandre og mindre avhengig av hverandre. Løse samfunn forplikter mindre. I neste omgang får dette konsekvenser for kriminaliteten. Det koster mindre å skade andre.

Boligområder kan betraktes som en arena for å skape kontakt (Søholt og Sæterdal 1990, Hjärne 1991). Erfaringer fra forsøks- og utviklingsprosjekter både i bolig- og miljøfornyelsesprogrammet (BOM) og Statens nærmiljøutvalg (SNU)<sup>2</sup> viser at

---

<sup>2</sup>Statens nærmiljøutvalg ble oppnevnt ved Kgl. res. i 1981. Utvalget gjennomførte i perioden 1982-86 et bredt forsøksprogram der formålet var å stimulere til nytenking i samarbeid med lokalbefolkning, frivillige organisasjoner og kommuner for å løse ulike oppgaver i nærmiljøene. (Statens nærmiljøutvalg 1990)

BOM-programmet pågikk fra 1986 og fram til 1991. Hensikten var å skaffe kunnskap om hvordan man får til lokalsert og selv bærende utviklingsarbeid i boligområder.

det er et mobiliseringspotensial i lokalsamfunnene og at det er mulig å fremme utvikling, sosial samhandling og kontakt i boligområder og lokalsamfunn. I en studie av prosjektledernes rolle i lokale endringsprosesser (Søholt 1993) er det data som viser at flere av BOM- og SNU-prosjektene har gitt resultater som mindre hærverk og annen kriminalitet og at folk, særlig eldre, føler seg tryggere. Det er også et gjennomgående trekk at flere av områdene har fått en lokal optimisme, det er bedre kontakt mellom beboere og mer velfungerende lokale organisasjoner.

Det er i forhold til disse perspektivene vi må se prosjekt Nabohjelpsområder. Prosjektet bygger på erfaringer om det nære miljøets betydning for sosialt feste og tradisjon, for støtte og hjelp og sosiale nettverks verdi for utvikling av primærkontroll. Videre har erfaringene fra SNU og BOM-programmene hatt betydning for KRÅDs satsing på lokale utviklingsprosjekter.

## Problemstillinger

I evalueringen vil grad av måloppnåelse i forhold til trygghet og kriminalitet bli tatt opp. Det er imidlertid også andre sider ved prosjektet som er aktuelt å drøfte. I det følgende vil jeg gjøre rede for de problemstillinger som blir tatt opp i denne rapporten.

**I hvilken grad har prosjekt Nabohjelpsområder bidratt til å skape trygghet?** Kriminologisk litteratur viser at frykt for kriminalitet ser ut til å leve sitt eget liv, mer eller mindre uavhengig av den reelle forekomsten av kriminelle handlinger (Balvig 1978, Olaussen 1993).

Olaussen (1993) peker på flere grunner til at folk opplever og bedømmer risikoen for kriminalitet ulikt. Informasjonsgrunnlaget om kriminalitet og opplevd sårbarhet blir nevnt som viktige grunner til opplevelse av utrygghet. I tillegg peker han på at trekk ved folks nære, sosiale omgivelser har stor betydning for hvor utbredt frykt for kriminalitet vil være. Folk som oppfatter sine nære omgivelser som truende, kan bli generelt engstelige. Olaussen refererer til studier av Eve og Eve (1984), Greenberg (1986) som viser at følelser av at nabolag er i økonomisk nedgang og endrer seg til det verre, kan skape angst. Folk som er sosialt isolert og uten familie eller venner i nabolaget, vil muligens også være mer engstelige (Skogan 1987, NOU 1976:28 s71, i Olaussen 1993). Det samme gjelder folk som bor i områder eller naboskap preget av dårlig sosialt samhold og fellesskap.

---

Nærmiljø i by-programmet var en tverrdepartemental satsing for å møte utfordringer i by og bynære områder. Det har vært igangsatt prosjekter i drabantbyer i Oslo og Bergen. Haugesund deltok også, men her var arbeidet rettet mot alle boområdene i byen (Ulfrstad 1994).

Videre peker Olaussen på at det etter hvert er en del forskning (La Grange m.fl. 1992) som tyder på at naboskap preget av fysisk forfall som forsøpling, fraflyttede hus, knuste vinduer, tomme butikklokaler, graffiti og andre synlige tegn på forfall eller vandalisme, har et høyt angstnivå. Det samme gjelder naboskap preget av forstyrrende sosial atferd som uro og bråk, folk som drikker eller bruker stoff åpenlyst, tigging på gata, ansamling av ungdommer med fremmedartet eller "rart" utseende, eller andre med atferd som bryter med det vanlige. Grunnen til at fysisk forfall og forstyrrende sosial atferd kan skape frykt, er ifølge Olaussen at folk assosierer slike nabolag med kriminalitet og hensynsløshet.

I underveisevalueringen (Ulfrstad og Unstad 1994) viste vi hvordan det i prosjekt Nabohjelpsområder har vært en vridning av prosjektmålene mot økt vekt på å bevare og utvikle trivsel og trygghet og mindre vekt på teknisk sikring mot kriminalitet. Dette skyldes for det første at kriminalitet i liten grad var et problem i de fleste områdene. For det andre ble koordinatorene gjennom veiledning og erfaringsutveksling seg imellom, opptatt av at sikring mot kriminalitet kan føre til økt utrygghet. I sluttevalueringen vil vi forfølge denne problematikken, og se på i hvilken grad det er grunnlag for utrygghet i områdene, på bakgrunn av de kjennetegn Olaussen gir på områder med utrygghet. Videre vil jeg se på i hvilken grad prosjekt Nabohjelpsområder har bidratt til å skape økt trygghet og trivsel i nabolagene som deltar i prosjektet.

### **I hvilken grad har prosjekt Nabohjelpsområder bidratt til å redusere kriminalitet?**

Selv om trygghetsskapende arbeid er blitt sentralt i prosjektene, har det fra KRÅD sin side hele tiden vært et mål at prosjekt Nabohjelpsområder skal bidra til å redusere hverdagskriminaliteten. Med det menes innbrudd i hjem, biler, samt hærverk og annen ramponering i nabolaget. I løpet av det siste året er det kommet flere nye nabohjelpsprosjekter. I disse områdene er problemene mer kompliserte og sammensatte enn i de prosjektene som var med fra starten. Det er områder som er belastet med hverdagskriminalitet. I tillegg er dette områder der mye tyder på at en del av innbruddene blir utført av beboere i området. Enkelte av beboerne i disse områdene frykter også at barn og unge i nabolaget kan utvikle en kriminell løpebane. I hvilken grad prosjekt Nabohjelpsområder har bidratt til å redusere hverdagskriminalitet, er fortsatt en aktuell problemstilling i slutteavlueringen. I tillegg vil vi se på i hvilken grad prosjekt Nabohjelpsområder kan bidra til å hindre utviklingen av en kriminell løpebane blant beboerne, først og fremst barn og unge.

### **Hva kjennetegner politiets rolle i prosjektene?**

I organiseringen av prosjektet har politiet hatt en sentral posisjon som kontaktperson for koordinator, pådriver for igangsetting og til dels for utvikling av prosjektene. Valg av politiet som sentral deltaker i prosjektarbeidet kan forstås

på bakgrunn av at politiet tradisjonelt har vært samarbeidspart for KRÅD. I prosjekt Nabohjelpsområder var det dessuten naturlig for KRÅD å fortsette det samarbeidet som var etablert i informasjonskampanjen Aksjon Nabohjelp. Invitasjon til deltakelse i prosjekt nabohjelpsområder ble imidlertid sendt ut til både kommuner og politiet, men det var bare politiet som viste interesse for prosjektet.

Videre kan valget av politiet som samarbeidspart også forstås på bakgrunn av hvordan det offentlige ønsker at politiets rolle i samfunnet skal utvikles. Politirulleutvalgets utredning i 1981 og 1987 skisserer modeller og prinsipper for politiets arbeid. Her legges det vekt på forebyggende arbeid, nærhet og samspill med lokalsamfunn og publikum (NoU, 1987:27)<sup>3</sup>. Det innebærer at politiets rolle i samfunnet i dag er en kombinasjon av hjelpe- og kontrollroller (Støkken 1987). Prosjekt Nabohjelpsområder kan betraktes som et forsøksprosjekt for å utvikle politirollen i tråd med de prinsippene som er gitt av politirulleutvalget.

Selv om politiet har en sentral rolle i prosjekt Nabohjelpsområder er det kontakt og den hjelp og støtte naboene kan gi hverandre som skal være det bærende element i de lokale prosjektene. Når politiet er tenkt som pådriver for en slik utvikling, betyr det at politiet, som er en formell kontrollør, også skal bidra til å utvikle og styrke sosiale nettverk og uformell sosial kontroll eller primærkontroll.

Det er en del av den offentlige politikken at politiet skal være en kombinasjon av hjelper og kontrollør. Her melder det seg etter min oppfatning noen spørsmål. I hvilken grad skjer det et inngrep i det uformelle sosiale liv fra politiets side i nabohjelpsområdene? Flytter beboerne ansvaret for å utvikle nabokontakt over til politiet?

### **Prosjekt Nabohjelpsområder som virkemiddel for å redusere kriminalitet og skape trygghet?**

Det kan være mange tilnærminger til kriminalitetsforebyggende og trygghetsskapende arbeid. Informasjonskampanjer som Aksjon Nabohjelp er en type tilnærming. Prosjekt Nabohjelpsområder er kjennetegnet ved at det er basert på utviklingsprosjekter i nabolag. En problemstilling for evalueringen er i hvilken grad den infallsvinkelen som er valgt i prosjektet, egner seg for å forebygge kriminalitet og drive trygghetsskapende arbeid.

<sup>3</sup>I 1976 ble det nedsatt et utvalg for å utrede politiets oppgaver i samfunnet. Utvalget ble kalt politirulleutvalget. Politirulleutvalget skisserte ti prinsipper for hva slags politi vi skal ha:

1. Politiet skal avspeile samfunnets idealer
2. Politiet skal ha et sivilt preg
3. Vi skal ha et enhetspoliti
4. Politiet skal være desentralisert
5. Politimannen skal være generalist
6. Politiet skal virke i samspill med publikum
7. Politiet skal være integrert i samfunnet
8. Politiet skal ha bred rekruttering
9. Politiet skal prioritere sine oppgaver og legge vekt på forebyggende virksomhet
10. Politiet skal være underlagt effektiv kontroll fra samfunnets side

**I hvilken grad vil ulike typer boligområder kreve forskjellige strategier og tilnærminger i det kriminalitetsforebyggende og trygghetsskapende arbeidet?**  
 I prosjekt Nabohjelpsområder ble det fra KRÅD sin side lagt vekt på å få med ulike typer boligområder. Både veletablerte og nye områder kunne delta. Det var opp til politiet og velge ut et område de anså som egnet. I evalueringen vil vi ta opp om ulike typer områder krever forskjellig tilnærming for å redusere kriminalitet og skape trygghet.

## Rammer for prosjektet

For å kunne gi en vurdering av en forsøksordning er det nødvendig å klargjøre hvilke rammer som har vært gitt for de lokale prosjektene.

Fra KRÅD sin side har det vært lagt opp til at prosjektet skulle gjennomføres med enkle midler. Prosjekt Nabohjelpsområder kan vanskelig sammenliknes med for eksempel prosjekter i Statens nærmiljøutvalg, bolig og miljøfornyelsesprogrammet (BOM) og Nærmiljø i by-programmet. Prosjektene i disse programmene fikk betydelige midler fra departementene<sup>4</sup> både til prosjektledelse og stimulering til aktivitet og deltakelse.

Det kriminalpræventive Råd i Danmark har innenfor Handleplan 10 satt i gang utviklingsprosjekt som har som langsiktig mål å styrke ansvarsfølelsen og det sosiale og kulturelle felleskap i de enkelte områder. Som i prosjekt Nabohjelpsområder er det blitt lagt vekt på å skape trygghet gjennom felleskap og kontakt mellom naboer. I Danmark har imidlertid ikke politiet hatt en så sentral rolle som i Norge. Den økonomiske støtten til prosjektene derimot er langt større enn i de norske nabohjelpsprosjektene. I Handleplan 10 var det for eksempel satt som en forutsetning at alle prosjektene skulle få midler til en lønnet prosjektleder (Det kriminalpræventive Råd 1991)<sup>5</sup>.

Prosjekt Nabohjelpsområder skulle ifølge KRÅD være prosjekter først og fremst basert på beboernes frivillige innsats for å bedre og styrke kontakten mellom naboer. Noe stimulering er likevel gitt i prosjektperioden:

### Stimuleringsmidler

Et tilskudd på rundt kroner 10.000 til bruk i prosjektene, ble tildelt hvert politikammer som deltok. De fleste brukte pengene til et arrangement for beboerne hvor politiet orienterte om prosjekt Nabohjelpsområder og hvor beboernes interesse for å delta ble avklart.

<sup>4</sup>Departementene som har bidratt med størstedelen av midlene, har vært Miljøverndepartementet, Kommunaldepartementet og Sosialdepartementet.

<sup>5</sup>Etter hvert ble kravet om heltidslønnet prosjektleder svekket. Alle prosjektene har imidlertid en lønnet prosjektleder, på deltid og eller ansatt i kommune eller eiendomsorganisasjonene.

### **Seminarer/studietur**

KRÅD har lagt vekt på nettverksbygging og utveksling av erfaringer mellom prosjektene. Det har derfor vært arrangert seminarer for prosjektene en gang i året i løpet av den treårsperioden KRÅD har vært engasjert i prosjektet. Hensikten med disse samlingene har vært å få ideer til videre arbeid, utveksle erfaringer mellom prosjektene og legge til rette for organisering av erfaringslæring. På samlingene har det deltatt en polititjenestemann og en beboer fra hvert av de seks nabohjelpsområdene som var med fra starten.

Den første samlingen var en studietur til Odense i Danmark i oktober 1992. Deltakeren fikk stort utbytte av å høre om danskenes erfaringer, men størst utbytte syntes deltakerne de fikk av å utveksle erfaringer med hverandre. De neste seminarene ble derfor lagt til henholdsvis Oslo i 1993 og Kristiansand høsten 1994. På det siste seminaret deltok også polititjenestemenn og beboere fra de nye områdene, en del politimestre og representanter fra kommuner som har samarbeidet med prosjekt Nabohjelpsområder eller som var interessert i å bli nærmere informert om nabohjelpsprosjektene.

### **Veiledning**

Alle prosjektene har hatt tilbud om veiledning fra Byggforsk. Veiledningen har bestått av strukturerte samtalesituasjoner og bistand i planlegging og gjennomføring av konferanser hvor tilrettelegging for dialog og kommunikasjon har vært sentrale oppgaver. Dette er en form for hjelp til selvhjelp hvor deltakerne tar beslutninger og velger utvikling og retning for prosjektet. Veileder er fleksibel og tilpasser opplegg og strategier til den lokale situasjonen.

Det er først og fremst nabohjelpsprosjektet i Brumunddal, Stavanger og de nye prosjektene i Kristiansand; Ringveien og Øvre Slettheia, som har benyttet denne tjenesten. Byggforsk bisto dessuten nabohjelpsprosjektet på Romsås i startfasen, blant annet i forbindelse med planlegging og gjennomføring av en beboerkonferanse.

### **Informasjonsmateriale**

KRÅD har utarbeidet informasjonsmateriale for prosjekt Nabohjelpsområder. Brosjyren "Trygg hverdag, felles ansvar", og klistremerker og brosjyrer med nabohjelpslogo er sendt ut til alle prosjektene. Mange har benyttet dette materialet når de skulle informere om prosjektet. Videre har KRÅD utarbeidet et veilederhefte til politiet.

## Metode og datagrunnlag i evalueringen

Det har vært lagt opp til en evaluering i to faser. Første fase var underveisevalueringen. Den ble gjennomført i løpet av 1993, da prosjektene hadde vært i gang i rundt et år. Hensikten med den var å gi en beskrivelse av grad av trygghet/utrygghet og kriminalitet i naboljpsområdene i en tidlig fase av prosjektet. Andre fase er sluttevalueringen, hvor det er gitt en evaluering av resultater i prosjektene i forhold til mål, i tillegg til en beskrivelse av prosessen i de lokale prosjektene. Hensikten med en evaluering i to faser var å få fram hvordan områdene har utviklet seg i løpet av prosjektperioden.

I underveisevalueringen ble det benyttet kvalitative intervjuer med kontaktpersoner i politiet, koordinator og representanter fra beboerne. Intervju med beboerne ble gjennomført både etter en samtaleguide med enkeltpersoner og i grupper med flere beboere. Sluttevalueringen er basert på de beskrivelsene og problemstillingene som er gitt i underveisevalueringen. I tillegg er det i forbindelse med sluttevalueringen gjennomført kvalitative intervjuer med samtaleguide på telefon med koordinator og kontaktperson i politiet. Hvert intervju tok ca. en time. Veiledningen og de årlige seminarene har dessuten gitt kunnskap om utviklingen i prosjektene, som har vært viktig bakgrunnsinformasjon for evalueringsrapportene.

Begrunnelsen for å intervju bare koordinator og kontaktperson i politiet i sluttevalueringen er flere. Det har vært ønskelig fra KRÅD sin side at alle seks prosjektene som var med fra starten, samt Ringveien og Øvre Slettheia i Kristiansand som har kommet til underveis i prosjektperioden, ble tatt med i evalueringen. Dette har gitt bredde i beskrivelsene og muligheter for å se på hvordan prosjektet er utviklet i ulike typer områder og med ulike typer utgangspunkt. Vektleggingen på bredde i evalueringen har begrenset mulighetene for mer dyptgående studier av de enkelte prosjektene, hvor erfaringer med prosjektet og oppslutning om naboljpsideen hos beboerne kunne vært studert mer inngående. Dybdestudier fra samtlige områder ville imidlertid blitt for kostbart.

En svakhet ved å basere intervjuene på personer som har vært involvert og ansvarlige for prosjektet, er at de kan gi et skjevt og mer positivt bilde av prosjektet enn det som kanskje har vært tilfelle. Samtalene har imidlertid vært basert på konkrete spørsmål om tiltak og hendelser, noe som begrenser informantenes muligheter til å lage et bilde av prosjektet som er bedre enn hva det har vært.

Enkelte vil hevde at tilsvarende problematikk vil gjelde når en kombinerer veileder- og evaluatorrollen. Det er en fare for at veileder vil være mindre nøytral



i forhold til prosjektet. Imidlertid er det en fordel at evaluator kjenner til forutsetningene for prosjektet og har den nærhet til arbeidet som skal til for å sette søkelys på de aspektene ved prosjektet som synes vesentlige.

## Nabohjelpsområdene

Områdene som har deltatt i prosjekt Nabohjelpsområder, er ulike. Blant områdene finner vi nye og veletablerte boligfelt med eneboliger og rekkehus, drabantbyområder, et gammelt industriområde, et landsbygdområde og gammel bebyggelse i sentrumsnært byområde. Videre er områdene forskjellige med hensyn til organisering, lokale mål og tiltak. Flere av områdene har likevel en del felles trekk. Skjemaet nedenfor gir en oversikt over prosjektene som deltar og grad av kriminalitet og utrygghet.

Sted	Område		Prosjekt	
	Kriminalitet	Utrygghet	Type aktivitet	Lokal deltakelse
Lura	nei	nei	lite/ingen	lav
Andøya				
Nedre Slettheia				
Romsås	nei/noe	noe	møtested	noe
Brumunddal				
Skotfoss				
Storhaug	ja	noe	sammensatte tilnærminger	høyere
Ringveien brl.				
Øvre Slettheia				

I skjemaet blir områdene for det første delt inn etter grad av kriminalitet og opplevd utrygghet. For det andre er områdene kategorisert etter hvilke typer aktiviteter eller tiltak det er satt i gang i områdene. Med lokal deltakelse siktes det til i hvilken grad beboerne engasjerer seg i prosjektet.

Som det framgår av skjemaet, kan vi skille mellom tre hovedkategorier av prosjekter.

### Områder med lite/ingen aktivitet

Her finner vi Lura, Andøya og Nedre Slettheia. Disse områdene er kjennetegnet ved at de i utgangspunktet hadde lite kriminalitet. Det var få innbrudd og liten eller ingen rekruttering til kriminelle miljøer. Beboerne i disse områdene opplevde det som trygt å bo der. I disse områdene ble det i liten grad satt i gang egne aktiviteter gjennom prosjekt Nabohjelpsområder.

### Områder med møtested som aktivitet

For det andre er det områder med noe mer sammensatte utfordringer. Det er Romsås, Brumunddal og Skotfoss. Her foregikk det noe mer kriminalitet enn i de ovenfornevnte områdene. Romsås, Brumunddal og Skotfoss hadde også flere trekk som Olaussen (1993) framhever som grunnlag for utrygghet. Dette kommer

vi tilbake til i beskrivelsene av områdene. Disse områdene konsentrerte sin virksomhet i prosjekt Nabohjelpsområder rundt utvikling av en møteplass.

### **Områder med sammensatte tilnærminger**

I den tredje typen områder var problemene mer sammensatte. Det er Storhaug, Ringveien og Øvre Slettheia. Dette var områder med flere anmeldelser til politiet og hvor dårlig rykte var et problem for beboerne. Her baserte deltakerne arbeidet i prosjektet på samarbeid mellom flere grupper.

I det følgende skal vi beskrive de enkelte områdene innenfor disse tre inndelingene.

## **1. Områder med lite aktivitet**

### **Nabohjelpsområdet på Lura**

#### **Beskrivelse av området**

Lura er et relativt nyutbygd område utenfor Sandnes sentrum. Bebyggelsen består av toetasjes rekkehus, en del eierleiligheter og eneboliger. Standarden på boligmassen er generelt høy, og varierer fra middels store borettslagsleiligheter til større eneboliger.

#### **Liten kriminalitet og trygghet i området**

Ifølge Rogaland politikammer var det få anmeldelser i området. Beboerne opplevde det som trygt å bo på Lura. Ingen veier eller plasser opplevde de som utrygge. Overalt var det god gatebelysning og god oversikt, mente de. Det var også et relativt tett naboskap. I forbindelse med underveisevalueringen kom det fram at utveksling av tjenester med naboene var noe de fleste hadde gjort. De lånte kaffe og melk av hverandre, satt barnevakt, og hadde dugnader og fester sammen.

#### **Oppstart og organisering av nabohjelpsprosjektet**

Det var frykten for at ungdommene fra Lura skulle trekkes til kjøpesentret Kvadrat og trekkes inn i kriminell virksomhet, som var bakgrunnen for at en beboer kontaktet politiet. Kvadrat var for en tid tilbake Nordens største kjøpesenter. På grunn av størrelsen trekkes mange mennesker dit. Særlig om vinteren var det ansamlinger av ungdom på kjøpesenterområdet.

Tilbudet fra politiet om å danne et nabohjelpsområde våren 1992, ble godt mottatt. Det ble arrangert et møte med beboere hvor politiet orienterte om nabohjelpsiden. På dette møtet ble det valgt en koordinator og et styre for nabohjelpsprosjektet. De enkelte representantene i styret var også kontaktpersoner fra forskjellige deler av området.

### **Arbeidet med nabohjelpsprosjektet**

I løpet av prosjektperioden fra oppstart i 1992 til KRÅDs engasjement ble avsluttet i desember 1994, har det vært lite aktivitet knyttet til prosjekt Nabohjelpsområder på Lura. Koordinator og kontaktpersonene engasjerte seg i starten i trafikkspørsmål. Gatene i området var trange og uoversiktlige, noe som skapte en del trafikkfarlige situasjoner. I løpet av prosjektperioden ble koordinatoren skiftet ut. Den nye koordinatoren tok initiativ til et beboermøte for å informere om prosjektet og høre hva beboerne ønsket å få ut av det. Det viste seg at få av beboerne kjente til at det hadde vært et prosjekt i området. Beboerne som var til stede på møtet, syntes imidlertid at arbeid for å bedre nabokontakten var viktig og de var interessert i å gi prosjektet en ny giv. Etter dette møtet ble det avholdt flere temamøter, og koordinator engasjerte seg for å informere bedre om prosjektet enn tidligere.

### **Nabohjelpsområdet på Andøya**

#### **Beskrivelse av området**

Andøya er et nylig utbygd boligområde. Sommeren 1993 var det ca. 180 husstander på Andøya, totalt ca. 750 mennesker. Det er utlagt 350 tomter for utbygging beregnet til ca. 1.500 personer. Utbyggingen pågår kontinuerlig.

Området ligger langs sjøen et stykke utenfor Kristiansand sentrum. Bebyggelsen består hovedsakelig av eneboliger. Tomtene varierer fra større arealer, noen med strandlinje, til relativt små tomter og tettbygde boliger. Som helhet er Andøya å betrakte som et attraktivt boligområde. Noen av tomtene ligger i svært høy prisklasse. Bebyggelsen er preget av oversiktighet og åpenhet. De fleste veiene inne i selve boligområdet er smale og uten gjennomkjøring.

Beboersammensetningen domineres av par med yngre barn. Det bor få ungdommer og få eldre på Andøya. Beboerne i den eldre bebyggelsen har vært mot utbygging av nye boligområder. Disse har ikke ønsket å delta i nabohjelpsprosjektet eller i områdets velforening.

#### **Oppstart av nabohjelpsprosjektet**

Initiativet til et nabohjelpsprosjekt på Andøya kom fra politiets forebyggende avdeling i 1992. Tanken var å utvikle et beboernettverk i takt med utbyggingen av et nytt boligområde. Etter politiets erfaring har nybygde områder en egen syklus. Områdene er rolige rett etter innflytting. Etter hvert som barnekullene vokser til, øker antall anmeldelser og uro i området. For å komme i forkant av og hindre denne utviklingen, engasjerte politiet seg i å danne et nabohjelpsområde på Andøya.

Gjennom Ytre Andøya Velforening ble det innkalt til møte våren 1992. Her ble beboerne spurt om interessen for prosjektet. De 20 - 30 personene som møtte opp, sa seg interessert i å delta i et prosjekt og det ble valgt koordinator med ansvar for å drive arbeidet videre.

### **Organisering av prosjektet**

Nabohjelpsprosjektet på Andøya var organisert gjennom områdets velforening. Det var obligatorisk medlemskap i denne foreningen. Alle beboerne var derfor i prinsippet deltakere i nabohjelpsprosjektet. Prosjektet var organisert med to koordinatore. De var bosatt i samme del av boligfeltet. I tillegg deltok kontaktpersoner fra fem forskjellige deler av nabohjelpsområdet.

### **Kriminalitet, trygghet og naboskap**

Den registrerte kriminaliteten på Andøya var ifølge politiet svært liten. En av prosjektets koordinatore i området visste ikke om noen som hadde hatt innbrudd eller på annen måte hadde vært utsatt for kriminelle handlinger.

De aller fleste av våre informanter opplevde også Andøya som trygt, med etablerte, gode naboforhold. Kontakten mellom naboene var hyppig og tett. Beboerne gjorde hverandre gjensidige tjenester og etterså hverandres hus når noen var bortreist.

De som tok initiativet til prosjektet, understreket at hensikten var å opprettholde det gode naboforholdet. Beboerne ville bruke nabohjelpsprosjektet både for å sikre bedre mot kriminalitet og for å ha noe som kunne binde naboene sammen for å ta vare på det de betegner som et godt sosialt miljø.

### **Arbeidet med nabohjelpsprosjektet**

På Andøya var aktivitet og tiltak i området knyttet til velforeningsarbeid med ferdigstilling av fellesarealer som båt plasser, brygger osv. De eneste aktivitetene i regi av nabohjelpsprosjektet var et informasjonsmøte i forbindelse med oppstart av prosjektet. Dette møtet fikk relativt godt oppmøte. Koordinator tok initiativ til et møte senere, men her var frammøtet dårlig. Det har ikke vært tatt initiativ til nye møter. Tidlig i prosjektet ble dessuten et lokalt forsikringsselskap kontaktet og beboerne fikk tildelt permer med informasjon om sikring av boligen.

### **Nabohjelpsområdet på Nedre Slettheia**

#### **Beskrivelse av området**

Bebyggelsen på Nedre Slettheia ligger langs en åsside med utsikt mot Kristiansand sentrum like i utkanten av byen. Nedre Slettheia består utelukkende av villabebyggelse, for det meste eneboliger og tomannsboliger med hage. Bebyggelsen er relativt tett, i et skrånende, oversiktlig terreng.

Området ble utbygd rundt 1969 - 70, og beboersammensetningen er dominert av folk som flyttet inn på begynnelsen av 1970-tallet. I dag er dette for det meste middelaldrende par med barn som har flyttet hjemmefra. Det finnes en del eldre beboere og yngre nyinnflyttede barnefamilier, men det bor lite ungdom på Nedre Slettheia.

### **Oppstart av nabohjelpsprosjektet**

Nabohjelpsområdet på Nedre Slettheia er det tidligst etablerte av de områdene vi beskriver i denne rapporten. Det kom i gang i desember 1990 ved at en beboer henvendte seg til Kristiansand politikammer med forespørsel om en politimann kunne komme til en beboersamling på Nedre Slettheia for å informere om sikring av hus og eiendommer mot innbrudd. Under dette møtet foreslo politiet å etablere Nedre Slettheia som nabohjelpsområde. Tanken fikk umiddelbar oppslutning blant de frammøtte.

I løpet av våren 1991 ble det sendt ut informasjonsskriv til alle husstander om hva et nabohjelpsprosjekt ville innebære, og en forespørsel om det var interesse for prosjektet. I løpet av kort tid hadde to tredjedeler av alle de 121 husstandene meldt sin interesse.

I mai 1991 avholdt politiet, i samarbeid med en del beboere, et åpent møte på Nedre Slettheia. Til stede var 60 beboere fra området, representanter fra politiet og representanter fra to private sikkerhetselskaper (Securitas og Securmark). Beboerne ble informert om politiets forebyggende arbeid og hvordan enkelthusstander og naboer kan bidra til å sikre sin egen og hverandres eiendom. Møtet vedtok å opprette et nabohjelpsområde på Nedre Slettheia.

### **Organisering av prosjektet**

Prosjektets første beboersamling i 1990 valgte koordinator og kontaktpersoner. Beboersamlingene utgjorde generalforsamling for prosjektet. Husstander som ønsket å delta i prosjektet, betalte kr 100,- i gebyr for å dekke utgifter i prosjektet. Vedkommende som ble valgt til koordinator for nabohjelpsområdet, var initiativtakeren til prosjektet og har vært pådriver for arbeidet.

Koordinatoren delte området inn fire roder. Hver rode hadde sin kontaktperson. Kontaktpersonen hadde i oppgave å ta kontakt med beboerne i sine rode og distribuere informasjon om prosjektene til husstandene. Ordningen med kontaktpersoner kan karakteriseres som en slags beredskapsorganisering. Kontaktpersonene hadde et spesielt ansvar hvis det skjedde noe i deres rode. For eksempel skulle de ta kontakt hvis noen har hatt innbrudd, eller raskt spre informasjon til husstandene når dette var nødvendig.

Koordinator, kontaktpersonene og en representant fra politiet utgjorde det de kalte "lederforumet" for prosjektet. Dette lederforumet diskuterte framdrift for prosjektet, og hva beboerne kunne gjøre for å få kriminaliteten ned.

### **Kriminalitet og opplevelse av utrygghet**

En utrygghetsfaktor for en del av beboerne på Nedre Slettheia hadde tidligere vært Fiskåvann, et lite vann inne i friområdet som grenser mot boområdet. Ifølge politiet var vannet i en periode oppholdssted for rusmiddelmissbrukere. Beboere fant sprøytespisser ved vannet. Andre observerte ukjente ungdommer på vei til eller fra vannet gjennom boligområdene på Nedre Slettheia. Dette opplevde mange som truende.

Bortsett fra miljøet rundt Fiskåvann og enkelte innbrudd, opplevde de fleste beboerne Nedre Slettheia som et stille og fredelig boligområde.

### **Gjennomførte tiltak i området**

Nedre Slettheia skiller seg ut fra Andøya og Lura med hensyn til aktivitet. Koordinator på Nedre Slettheia glødet for ideen om at naboer må ta kontakt og være til hjelp og støtte for hverandre. Koordinator var opptatt av at kontakten mellom naboene burde videreutvikles til å omfatte flere aktiviteter og en tettere omgangsform. Han var selv innflytter til Kristiansand og opplevde at det var lite kontakt og samhørighet mellom naboene. Dette ønsket han å rette på ved å invitere til møter og sammenkomster.

Det ble satt opp nabohjelpsskilt i gatene, og postkasser og dører fikk nabohjelpsklistremerker. Politiet informerte om kriminalvern og sikring av boliger. Det ble laget en "sikkerhetsperm" som ble spredt til alle husstander, og det ble tatt kontakt med firmaer for å få rabatt på alarm- og låssystemer. Koordinator tok initiativ til beboermøter hvor deltakerne diskuterte hvordan naboene gjensidig kan holde øye med hverandres eiendommer. Videre arrangerte prosjektet grillfester i gatene for at beboerne skulle bli bedre kjent med hverandre.

De første årene av nabohjelpsprosjektet var politiet mye ute i området, snakket med beboerne og forsøkte å inspirere og motivere koordinator til innsats. Det siste var en enkel oppgave. Koordinator var en ildsjel. Til tider så politiet det som sin oppgave å dempe aktiviteten slik at oppgaven som koordinator ikke skulle bli for stor og omfattende. Etter hvert er koordinators engasjement blitt mindre. Politiet har også trappet ned kontakten med området.

Tre nye nabohjelpsområder ble imidlertid etablert i det samme distriktet. Det vil si at politiet fikk henvendelser fra beboere som sa at de ønsket at deres nabolag skulle være et nabohjelpsområde. De fikk nabohjelpsskilt og -klistremerker. Fra politiets side innebærer opprettelse av Nabohjelpsområder at de forplikter seg til hyppigere patruljeringer enn det som er rutine. De stiller også opp på lokale møter etter forespørsel fra beboerne.

## **2. Nabohjelpsområder med møtested som aktivitet**

De tre områdene som konsentrerte sin virksomhet omkring utvikling av et møtested i nabolaget, var Brumunddal, Romsås og Skotfoss. Ingen av disse områdene hadde mye kriminalitet. Områdene var likevel noe mer komplekse og hadde mer sammensatte utfordringer enn områdene som ikke hadde satt i gang spesielle tiltak.

### **Nabohjelpsområdet på Skotfoss**

#### **Beskrivelse av området**

Skotfoss ligger ved Bandakkanalens første sluse, rundt fem kilometer fra Skien sentrum. Det er i dag rundt 1.800 innbyggere i Skotfoss. Fram til midten av 1980-tallet var Skotfoss et industristed, med Skotfoss bruk som viktigste arbeidsplass. Etter at Skotfoss bruk ble lagt ned på midten av 1980-tallet, har arbeidsledigheten økt. Koordinator understreket at Skotfoss var et område med et veldig bra miljø, med stolte arbeidertradisjoner. Dette miljøet "datt da fabrikkens stansa", som han sa. Gjennom utviklingen av "Bruket" ønsket innbyggerne å gjenreise noe av miljøet og den stolthet lokalbefolkningen har hatt i forhold til dette området.

Politiet registrerte høyere ungdomskriminalitet på Skotfoss enn i Skien for øvrig. Det var særlig en gjeng med tjueåringer som bidro til å høyne statistikken. Politiet så en fare for at disse ville trekke yngre ungdommer med seg inn i et kriminelt miljø. Skole og barnevern så også et behov for en særlig satsing på Skotfoss.

I 1985 og 1991 ble det foretatt en ungdomsundersøkelse i Skien. Undersøkelsen viste at det i 1991 var langt færre ungdommer på Skotfoss aktivisert i frivillige lag og foreninger enn ved undersøkelsen i 1985. Samtidig viste undersøkelsen at ungdom på Skotfoss savnet en fritidsklubb. Foruten idrettsaktiviteter og bedehuset var det få tilbud for ungdommene i området.

#### **Bakgrunn for prosjektet**

Ifølge politiet er kriminaliteten i Skien generelt lav. Ensidig fokusering på egensikring og innbruddssikring mente politiet derfor i liten grad ville gi målbare resultater. I stedet ønsket de å legge vekt på blant annet økt satsing i lokalmiljøet. Skien politikammer deltok for øvrig i KRÅDs program for Samordning av lokale kriminalitetsforebyggende tiltak (SLT-programmet) for å bedre barne- og ungdomsmiljøet i byen. Nabohjelpsområdet på Skotfoss var en del av Skien politikammers satsing innenfor SLT.



### **Målsetting**

Nabohjelpsområdet på Skotfoss hadde følgende målsettinger:

- Redusere kriminaliteten og frykten for denne ved å intensivere patruljeringen fra politiet i bydelen.
- Oppnå kontakt med de kriminelle, og få dem inn i hjelpeapparatet slik at de kan få hjelp til å forandre "kursen".
- Bedre kontakt politi - beboere. Få folk til å sikre sine eiendeler.
- Tilby foreninger og lag økonomisk støtte gjennom SLT til å sette i verk fritidstilbud for barn/ungdom, særlig i helgene.
- Få beboerne til å engasjere seg i nærmiljøet. Arrangere foreldremøter hvor temaet blir tatt opp.

### **Oppstart av nabohjelpsprosjekt på Skotfoss**

I november 1991 ble det i SLT-arbeidsgrupper gitt en orientering om nabohjelpsområder, og Skotfoss ble plukket ut som aktuelt område. På dette møtet ble det nedsatt en arbeidsgruppe som skulle jobbe videre med saken.

Det ble opprettet en egen prosjektgruppe for nabohjelpsområdet på Skotfoss. Gruppen besto av representanter fra bydelspolitiet, det lokale idrettslaget, skoleetaten, kulturetaten, samt en representant fra kommunens SLT-prosjekt. Denne prosjektgruppa gjennomførte i januar 1992 en spørreundersøkelse blant elevene i 6. klasse på Skotfoss skole. Hensikten var å undersøke interessen for en ungdomsklubb på stedet, samt å gi ungdommene en mulighet til å si sin mening om hva klubben skulle inneholde av aktiviteter. Spørreundersøkelsen viste at så godt som alle var positive til planene om et aktivitetshus, og de sa seg villige til å gjøre en innsats for å få dette til å fungere.

Skotfoss turn- og idrettsforening påtok seg ansvaret for driften av aktivitetssenteret i Folkets Hus på Skotfoss. Det ble valgt en "daglig leder" som ordnet med informasjon om tilbudet til ungdommene gjennom skolene. Videre ble det arrangert et folkemøte for å orientere om aktivitetshuset og de muligheter dette tilbudet kunne gi ungdommene i området.

### **Organisering av prosjektet**

Med kr 30.000 i startmidler fra kommunen åpnet "Bruket" i mars 1992. Stedet ble drevet på frivillig basis av Skotfoss turn- og idrettsforening. I styret satt foruten formann i idrettsforeningen, representanter fra barneskolen, sosialkontoret, kirken, bydelspolitiet og koordinatorene for nabohjelpsprosjektet. Arbeidsgruppen besto av medlemmer i idrettsforeningen som driver klubben gjennom frivillig arbeid. Internt var "Bruket" organisert som en vanlig ungdomsklubb med

tillitsvalgte klubbmedlemmer blant ungdommene. De tillitsvalgte hadde egne møter om driften av klubben, samt møter sammen med arbeidsgruppen. Også foreldre var trukket inn i arbeidet, bl.a. til vakthold av lokalet.

### **"Bruket" - et møtested for lokalbefolkningen**

På Skotfoss har nabohjelsprosjektet hele tiden dreid seg om oppussing og utvikling av "Bruket" til et flerbrukshus for lokalbefolkningen. "Bruket" ble offisielt åpnet 17.12.94. Det er et mål at "Bruket" skal være et møtested som kan benyttes av pensjonister, foreldre/barngrupper og arbeidsledige. Visjonen er at "Bruket" skal bli et fast tilholdssted for alle grupper i befolkningen, et sted de kan føle seg trygge og hvor noe av det gamle miljøet kan gjenskapes og videreutvikles. Under byggeprosessen og i prosjektperioden for prosjekt Nabohjelsområder har "Bruket" fungert som ungdomsklubb.

Dugnadsarbeidet startet høsten 1993. Både ungdom og pensjonister deltok. Det ble også engasjert personer under ordningen "arbeid for trygd".

Allerede i møte med representanter fra KRÅD og Byggforsk i forbindelse med oppstart av nabohjelsprosjektet i 1992 kunne politiet fortelle at "Bruket" har vært godt besøkt siden åpningen. I snitt besøker 40 ungdommer fra 12 til 18 år klubben på kveldstid.

For å informere befolkningen om intensjoner og mål med oppussing av "Bruket" og tilknytningen til prosjekt Nabohjelsområder, har koordinator sendt rundskriv til alle husstander på Skotfoss. Befolkningen har vært invitert til informasjonsmøter på "Bruket", og nabohjelsbrosjyren har vært delt ut.

## **Nabohjelsområdet i Brumunddal**

### **Beskrivelse av området**

Brumunddal er tettsted og administrasjonssenter for Ringsaker kommune og har rundt 8500 innbyggere. Nabohjelsområdet ligger i utkanten av Brumunddal sentrum. Det er et landlig område, bestående av rundt 140 boliger omkranset av store, velstelte hager.

### **Initiativ til nabohjelsprosjektet**

Furnes lensmannskontor besluttet i mai 1992 å sette i gang et nabohjelsprosjekt i Brumunddal sentrum. Bakgrunnen var et møte med representanter fra Furnes lensmannskontor, Hamar politikammer, Ringsaker kommune, KRÅD og Byggforsk, hvor ideene bak nabohjelsprosjektet ble drøftet.

### **Lite kriminalitet, men noe utrygghet**

Deltakerne på møtet påpekte at det ikke er egne områder i Brumunddal som peker seg ut med hensyn på kriminalitet eller opplevelse av utrygghet. Sentrum ble valgt som nabohjelpsområde først og fremst fordi det var et avgrenset boområde og hadde en størrelse deltakerne mente var rimelig for å iverksette et prosjekt. Det var lite innbrudd i området, og mange lot ytterdørene stå åpne om natten eller når de var ute.

Da prosjektet startet opp våren 1992, var det flere beboere som på et veiledningsmøte med Byggforsk ga uttrykk for at de følte seg utrygge. Trafikken var et problem som ble nevnt i denne sammenhengen. Det var relativt stor trafikk gjennom området. Veiene er brede med lange rette strekninger. For motorsyklister som forsøkte å "passere lydturen", som en beboer uttrykte det, var området et yndet sted.

Vanskeligheter med å bli kjent med folk i bygda og redsel for å ferdes ute om kvelden og til dels også om dagen, var et annet problem flere var opptatt av. Alle aldersgrupper var redde for å gå ute. Etter butikkenes stengtider kjørte de bil. Dette gjaldt både nordmenn og innvandrere. Mange av barna fryktet skoleveien, dels på grunn av trafikken, men også på grunn av trakkassering og mobbing.

Utryggheten var spesielt knyttet til Mobiltomta, en åpen plass som har vært et samlingssted for ungdom med rasistiske holdninger. Folk vi intervjuet i forbindelse med underveisevalueringen, opplevde det som utrygt å passere denne plassen etter butikkenes stengtider.

### **Utviklingen av prosjektet**

I forbindelse med oppstart av prosjektet gikk politiet fra dør til dør for å prate med folk om nabohjelpsprosjektet og invitere til grillfest på skolen. Rundt 100 personer møtte fram. Her ble det informert om nabohjelpsprosjektet og to koordinatorene ble valgt. Etter grillfesten skjedde det imidlertid lite i nabohjelpsprosjektet. Politiet hadde begrenset kapasitet til å være pådriver for å bedre nabokontakten, og koordinatorene var usikre på hva de skulle gripe fatt i.

Utpå seinhøsten 1992 besluttet politiet og koordinatorene å arrangere et nytt beboermøte. Denne gangen gikk koordinatorene rundt til de enkelte husstandene for å invitere befolkningen til et møte. Møtet fikk en oppslutning på 34 personer, noe politiet og koordinatorene vurderte som bra. Deltakerne på møtet reiste en engasjert diskusjon om behovet for samhold mellom mennesker og ønske om å gjenreise solidariteten i bygda. Ønsket var at Nabohjelpskafeen skulle bli et sted hvor folk kunne treffes, hvor miljøet var åpent og flest mulig var innstilt på gi og få hjelp av hverandre.

Det ble besluttet å ta i bruk "Folkets hus", som lenge hadde stått ubrukt, til nabotreffkafe en gang i måneden. Frivillige meldte seg til å jobbe videre med ideen. Kafeen kom i drift i februar 1993. Politiets oppgave har vært å sørge for at

kafeen holder åpent til avtalt tidspunkt. Frivillige har stått for vaffelsteking og servering.

Politiets og de frivillige håpet at kafeen skulle bli et treffsted hvor nordmenn og innvandrere kunne møtes. Noen innvandrere meldte sin interesse på det første møtet. Noen møtte også fram på kafeen de første gangene, men etter hvert uteble de helt. Kafeen ble imidlertid holdt åpen hele våren med et frammøte på mellom 10 og 20 personer på hver gang den var åpen.

Det ble imidlertid vanskelig å få kafeen i gang igjen utpå høsten. Åpningstidene ble endret slik at kafeen var åpen også på dagtid. Etter hvert økte oppslutningen, først og fremst blant eldre mennesker. For å få mer liv og aktivitet i kafeen ble det besluttet å holde en idedugnad. Her ble det blant annet foreslått at vietnameserne i bygda kunne holde papairbrettekurs. Dette mente beboerne kunne være en anledning til å bli bedre kjent med vietnameserene i nabolaget.

Det ble arrangert tre kurs i papirbretting. Ifølge både politiet og koordinator var det fin atmosfære på kurset og et oppmøte på rundt 25 personer. Nå var det også flere yngre som deltok.

I løpet av våren 1993 tok aktiviteten på kafeen seg opp. Et orkester med psykisk utviklingshemmede spilte på noen kafetreff. Andre ganger hentet fol egne instrumenter. Stemingen var høy og stadig nye kom innom, ifølge vår informant. Andre ganger var oppmøtet lavere, med en fast kjerne av rundt 15 godt voksne personer.

For å få folk til kafeen har det vært behov for aktiv mobilisering. De frivillige på kafeen har erfart at lapper i postkassene ikke er tilstrekkelig, selv om det bidrar til en viss oppslutning. Best frammøte var det når det ble tatt personlig kontakt med innbyggerne. Dette krevde imidlertid tid og krefter fra frivillige og koordinator. Hvis ikke flere aktivister blir trukket inn i arbeidet, kan dette føre til at kafeen får en stille død. Her er det, ifølge en av de frivillige, mye ugjort. Han påpekte at informasjonen om kafeen kunne bli langt bedre. Det var fortsatt mange i området som ikke kjente til tilbudet. Videre påpekte han at det også var mye uprøvd med hensyn på samarbeid med kommunen.

## **Nabohjelpsområdet i Svarttjern borettslag på Romsås**

### **Beskrivelse av området**

Svarttjern borettslag er et av til sammen seks borettslag i Romsås bydel i Oslo. Borettslaget består av 651 leiligheter fordelt på 15 - 20 blokker. Området grenser til Nordmarka med store friarealer. I umiddelbar nærhet av bebyggelsen ligger Svarttjern, vannet som har gitt borettslaget sitt navn. Området ble bygd på 1970-tallet. Aldersmessig er det full spredning på beboerne. Ungdom som har vokst

opp i området, har begynt å flytte tilbake med egne familier. Det bor rundt 15 % innvandrere i Svarttjern borettslag.

Romsås bydel hadde tidligere et relativt høyt antall anmeldelser til politiet. Rundt Romsås senter var det ungdomsgjenger som drev med kriminalitet og omsetning av stoff. Bydelsadministrasjonen satte i gang flere tiltak for å bedre miljøet på senteret. I dag er situasjonen langt bedre. Bydelspolitiet på Stovner politistasjon mener Romsås er en av bydelene i denne delen av Oslo med færrest anmeldelser. Bydelspolitiet karakteriserer Romsås som et fredelig område. Ifølge ledelsen for nabohjelpsprosjektet i Svarttjern borettslag er det heller ikke noen utbredt utrygghet i området i dag.

### **Bakgrunn og mål for prosjektet**

Bakgrunnen for prosjektet var en del problemer med ungdomsgjenger ved Romsås senter. Ungdommene skapte utrygghet blant beboere, og ansatte i bydelen fikk meldinger om at noe måtte gjøres i området. Bydelsadministrasjonen og Stovner politistasjon tok derfor kontakt med styret i Svarttjern borettslag i juni 1992 for å høre om de var interessert i å starte et nabohjelpsprosjekt i samarbeid mellom bydelsadministrasjonen, politiet og beboerne i området. Styret stilte seg positiv til forslaget og valgte en koordinator for prosjektet.

Politiet tilbød beboerne veiledning i å sikre eiendom. En spesialutstyrt buss ble parkert inne i området. Her var det mulig å få informasjon om installering av låser, alarmer osv. Det var imidlertid få beboere som benyttet tilbudet. I samråd med beboerne besluttet derfor koordinator at nabohjelpsprosjektet på Romsås skulle legge mindre vekt på sikring av eiendom og konsentrere innsatsen om trygghetsskapende arbeid ved å legge til rette for at folk skulle bli bedre kjent og styrke nettverket i borettslaget.

For å kartlegge behov og ressurser i borettslaget, ble det gjennomført en spørreundersøkelse. Tre representanter fra bydelspolitiet ved Stovner politistasjon og koordinator for prosjektet gikk fra dør til dør for å informere om prosjektet og dele ut spørreskjemaer. Medlemmene i borettslaget ble invitert til en beboerkonferanse. Hensikten var å kartlegge hvilke problemer og vanskeligheter beboerne opplevde i sitt nærmiljø, og hvordan beboerne kunne tenke seg å gå fram for å løse disse.

Da det i februar 1993 ble invitert til idédugnad, møtte det fram 80 personer fra borettslaget. Det beboerne først og fremst ønsket å gjøre noe med, var å:

- skape et tryggere utemiljø
- arbeide for bedre sosialt miljø i borettslaget
- rense opp for søppel og rot rundt husene
- sette i gang flerkulturelle tiltak
- skape møteplasser i uteområdene
- gi aktivitetstilbud til ungdommer

Etter idedugnaden kom flere arbeidsgrupper i gang, blant annet en utegruppe som skulle vedlikeholde og forbedre utemiljøet. Borettslaget hadde fått en nedlagt skole av bydelsadministrasjonen. Her hadde flere av gruppene sine aktiviteter. Det var ungdommer som drev med rollespill, videogrupper og det ble holdt kurs, blant annet soppkurs og dekorasjonskurs.

### **Nabokafe**

I den nedlagte skolen ble det også satt i gang en nabokafe. Kafeen skulle være et sted der naboene kunne møtes over en kopp kaffe og et sted der nabohjelpsprosjektet kunne ha sine samlinger. En viktig målgruppe for kafeen var ungdommene i borettslaget. Prosjektledelsen så kafetilbudet som et alternativ til at ungdommen oppholdt seg på Romsås senter.

I starten ble kafeen drevet på frivillig basis. Prosjektmedarbeidere stekte vafler av fem liter vaffelrøre hver kveld. Betalingen for vafler og kaffe skulle dekke utgiftene. I lokalene fantes et bordtennisbord, tegnesaker for de minste og forskjellige spill. Det har først og fremst vært ungdommer i alderen 12 til 18 år som har benyttet seg av dette tilbudet.

Etter hvert ble det vanskelig å få frivillige voksne til å stille opp, både som gruppeansvarlige og ansvarlige for kafeen. Ungdommene fikk i stedet nøkler hos koordinatoren, og ordnet selv med de aktivitetene de ønsket å drive med. I løpet av 1994 har aktiviteten knyttet til nabohjelpsprosjektet vært lav. Borettslaget har hatt 20 års jubileum og mye av styrets - og koordinators tid høsten 1993 gikk med til å forberede en jubileumsfest. Styret i borettslaget spanderer også årlig en tur med Kielferga på pensjonister og trygdede.

### **Organisering av prosjektet**

Ledelsen i prosjektet besto av koordinatoren og fire gruppeledere. Koordinator var medlem av styret i borettslaget, slik at mulighetene for et tett samarbeid med styret var til stede. Det understrekes samtidig av kontaktpersonene at styret i borettslaget ga ledelsen i nabohjelpsprosjektet fritt valg med hensyn på framdrift og utvikling av prosjektet. En av gruppelederne, som også var gift med koordinatoren, delte mye av prosjektlederansvaret med koordinatoren.

Politiet deltok som nevnt, i igangsetting av prosjektet. I tillegg til veiledning om sikring av boligen, gikk politiet fra dør til dør for å informere om nabohjelpsprosjektet og inviterte til beboerkonferanse. Etter oppstartfasen ønsket imidlertid beboerne å drive dette arbeidet på egenhånd. De mente at de da ville stå friere til å gjennomføre arbeidet på egne premisser.

### 3. Nabohjelpsområder med sammensatte strategier

Nabohjelpsområdene Storhaug i Stavanger, Ringveien borettslag og Øvre Slettheia i Kristiansand har benyttet mer sammensatte strategier for å møte utfordringene i sine områder. Det vil si at de i større grad enn de øvrige områdene har gått aktivt ut for å skaffe seg samarbeidsparter i kommunen, de har hatt en strammere prosjektledelse og satset bredere med hensyn på tiltak og aktiviteter.

#### Nabohjelpsområde i Ringveien borettslag i Kistiansand

##### Beskrivelse av området

Ringveien borettslag består av 198 leiligheter fordelt på 6 lavblokker. I alt bor det 600 mennesker i borettslaget, fordelt på 17 nasjonaliteter. Rundt 20 % av beboerne er fremmedspråklige. I løpet av de siste årene har bomiljøet utviklet seg i en retning som styret i borettslaget ikke liker. Det har oppstått gjenger med tenåringer som har skapt irritasjon og mistriivsel blant beboerne. Rusproblemer, kjøp og salg av narkotika, innbrudd i kjellerboder og hærverk var en del av hverdagen i borettslaget som styret ønsket å få gjort noe med.

##### Oppstart

Da lederen i styret for borettslaget i 1993 henvendte seg til politiet for å få hjelp til å møte problemene, viste politiet raskt interesse. De hadde hatt mange anmeldelser og utrykninger i området og var bekymret over utviklingen. Politiet foreslo å danne et nabohjelpsprosjekt i borettslaget, en ide som slo an hos styreleder og de øvrige representantene i borettslagstyret.

For å kartlegge beboernes vurdering av hvordan det var å bo i Ringveien, lagde politiet, i samarbeid med styret, et enkelt spørreskjema. Politiet delte ut skjema til hver enkelt husstand og informerte dem samtidig om prosjektplanene. Deretter ble det arrangert en beboerkonferanse høsten 1993. Hensikten med konferansen var å legge fram resultatene fra beboerundersøkelsen, få beboerne til å kartlegge problemer og foreslå løsninger i fellesskap. Rundt 60 beboere møtte fram. Byggforsk bisto beboerne og politiet med å planlegge og gjennomføre møtet, politiet stilte mannsterke og var gruppeldere. Det ble også vist interesse fra annet hold. Byens ordfører var til stede halve dagen, en representant fra Oppvekstteamet i kommunen var der, og journalister fra Fædrelandsvennen foreviget dagen med reportasje og bilder.

Møtet nedsatte to grupper som skulle jobbe videre med utfordringer i borettslaget. Den ene gruppa skulle jobbe med utviklingen av "Huset". Det var et nedlagt Samvirkelag som borettslaget hadde kjøpt for å ha som felleslokale. Den andre gruppa skulle jobbe med utvikling av utemiljøet i borettslaget.

### **Utvikling av hus- og utegruppa**

I løpet av våren 1994 var "Husgruppa" aktiv og fikk i gang flere aktiviteter. Det var sykurs, bingokvelder og åpent hus for barn og ungdom. Utegruppa kontaktet landskapsarkitekt og Kristiansand parkvesen for å få råd og veiledning i utforming av uteområdet.

I samarbeid med politiet og styreleder arrangerte Byggforsk oppsummerings- og veiledningsmøter med beboerne.

Etter hvert oppsto det motsetninger mellom grupper i borettslaget. Uenigheten gikk på krav til reingjøring av "Huset" etter bruk, krav til regler for tilrettelegging av aktiviteter osv. Enkelte beboere i utegruppa gikk noe drastisk til verks med hogging av trær. Dette skapte irritasjon hos andre beboere, og interessen dabbet noe av for de øvrige medlemmene av gruppa. Det innebar imidlertid ikke at interessen og engasjementet ble borte. Utegruppa kom i gang igjen etter sommeren og hadde møter. Husgruppa gikk i oppløsning i løpet av våren 1994, men styret i borettslaget tok over ansvaret. Her blir det fortsatt arrangert bingo og sykurs. Styret tok også initiativ til felles utflukt til bondegård med beboerne.

Erfaringer fra nærmiljøforsøk viser at et prosjekt som dette krever en prosjektledelse som kan være en aktiv pådriver, har tid til å snakke med folk, koordinere ideer og virksomheter. Styreleder i Ringveien greide ikke denne oppgaven alene. Høsten 1994 tok hun derfor kontakt med Oppvekstteamet i kommunen og fikk hjelp av dem til å arrangere et møte mellom borettslaget og representanter fra kommunen for å avklare mulighetene for et samarbeid. Tilbakemeldingene fra kommunen var entydige. De var alle interessert i et samarbeid. Mulige samarbeidsområder var mor-barngrupper og tilbud i borettslaget for mindre barn. Representanten fra Konfliktrådet sa seg villig til å stille på "Huset" en gang i uka for å orientere om konfliktrådet og være tilgjengelig for konfliktløsning.

På høstmøtet i 1994 sa politiet seg villig til å styrke sin innsats i borettslaget utover høsten. De ville være til stede på ungdomstreff en gang i uka. De ville også arrangere et møte med ungdommene i borettslaget og snakke om de farer kriminalitet og rusmisbruk kan føre med seg. Møtet var tenkt lagt opp slik at ungdommene også skulle få komme fram med sine synspunkter på hvordan de opplever å bo i Ringveien.

Styreleder besluttet dessuten å søke om midler til å ansette en prosjektleder for en periode på rundt 5 år. Kommunens representanter sa seg villige til å bistå styret i en ansettelsesprosess.



## **Nabohjelpsområdet på Øvre Slettheia i Kristiansand**

### **Organisering av prosjektet**

Politiet og Oppvekstteamet i kommunen har gikk i 1994 sammen for å samarbeide med beboerne på Øvre Slettheia om iverksetting av et prosjekt. Øvre Slettheia er nærmeste nabo til Ringveien borettslag i Kristiansand og sliter med mye av de samme problemene. Samarbeidet mellom Oppvekstteamet og politiet kom i gang ved at Oppvekstteamet deltok som observatør på idedugnaden i Ringveien borettslag, høsten 1993.

Oppvekstteamet har et prosjekt de kaller "Groblad". Her rettes oppmerksomheten mot de sårbare sidene ved barns oppvekstmiljø. Visjonene er at felles natur- og kulturopplevelser, samt styrking av nettverk mellom barn og voksne, vil øke samholdet og gi større tilhørighet til området. Politiets engasjement i området er knyttet til prosjekt Nabohjelpsområder.

Våren 1994 ble det holdt et sonderingsmøte med beboerne. Hensikten var å høre om beboerne var interessert i et samarbeid med politiet og Oppvekstteamet, presentere politiets og oppvekstteamets prosjektideer og gi beboerne mulighet til å komme fram med oppfatninger om hvilke utfordringer i borettslaget som de mente burde tas opp i et utviklingsprosjekt. Utfordringer som ble nevnt, var knyttet til forbedring av utemiljøet og tilbud til ungdom, eldre og narkomane. De tilstedeværende beboerne avtalte også et nytt møte for å drøfte videre framdrift i prosjektet.

Når sluttevalueirngen skrives, er det ennå usikkert om det vil bli et beboerprosjekt på Øvre Slettheia. Flere beboere har sagt seg interessert, men mangel på tid gjør at de vegrer seg for å sette i gang for fullt. Både politiet og Oppvekstteamet i kommunen har imidlertid sagt seg villig til å følge opp et prosjekt i området dersom beboerne ønsker dette.

## **Nabohjelpsområdet i Storhaug bydel i Stavanger**

### **Beskrivelse av området**

Storhaug var det gamle arbeiderstrøket i Stavanger. Bebyggelsen består stort sett av trehus, oppført i perioden 1900-1910. I dag er Storhaug et attraktivt område med relativt høye boligpriser. Den gamle trehusbebyggelsen trekker til seg unge mennesker i etableringsfasen, på utkikk etter et særpreget miljø.

Beboersammensetningen i bydelen er dominert av nyinnflyttede par i 30- 40 årene og eldre mennesker over 70 år, som har bodd her hele sitt liv. Bydelen hadde ved utgangen av 1992 rundt 10 000 innbyggere, hvorav rundt 10 prosent av

utenlandsk opprinnelse. Storhaug er den bydelen i Stavanger som har høyest andel innvandrere.

Det er varierende vedlikehold av bygningene. Mange av husene, og til dels hele gatemiljøer, er totalt rehabilitert. Andre hus er dårlig vedlikeholdt. Våre informanter nevnte som et problem at en del av boligene ble kjøpt opp av boligspekulanter som gjennomfører en lettvin oppussing, for så å leie ut leiligheter til kommunen. Bydelen har også relativt mange hospitser. Disse benyttes av sosialkontoret i Stavanger som bolig til sosialklientell.

### **Oppstart av prosjektet**

En representant fra politiet i Stavanger tok i 1992 kontakt med representanter fra beboerforeningene i Storhaug bydel for å undersøke om det var interesse for å starte et nabohjelpsprosjekt. Han hadde lenge hatt ideer om å sette igang et "naboomsorgsprosjekt", som han kalte det, på Storhaug. Det var en negativ utvikling i området som han mente det måtte gjøres noe med.

### **Organisering av prosjektet**

På Storhaug er det syv beboerforeninger. Fire av foreningene deltok i nabohjelpsprosjektet. Det er Øvre Blåsenborg-, Badedammen-, Nylund- og Storhaug beboerforening.

De fire beboerforeningene valgte en koordinator for nabohjelpsområdet. Sammen med koordinator deltok to representanter fra hver av de fire bydelsforeningene i styret i nabohjelpsområdet. Styret i nabohjelpsprosjektet møtes ca. en gang i måneden.

Koordinator for prosjektet var delvis lønnet med kommunale midler. Prosjektet søkte våren 1993 nettverksmidler fra kommunen. Det er midler kommunen gir til kontaktskapende og nettverksbyggende arbeid. Nabohjelpsprosjektet fikk kr 15.000 i 1993 og kr 23.000 i 1994. Midlene ble blant annet brukt til godtgjørelse for koordinator.

Styret i beboerforeningene møtes tre til fire ganger i året på Storhaug frivillighetssentral. Representanter fra nabohjelpsprosjektet får disponere en halv time av disse møtene til å informere om nabohjelpsprosjektet og planlegge videre framdrift.

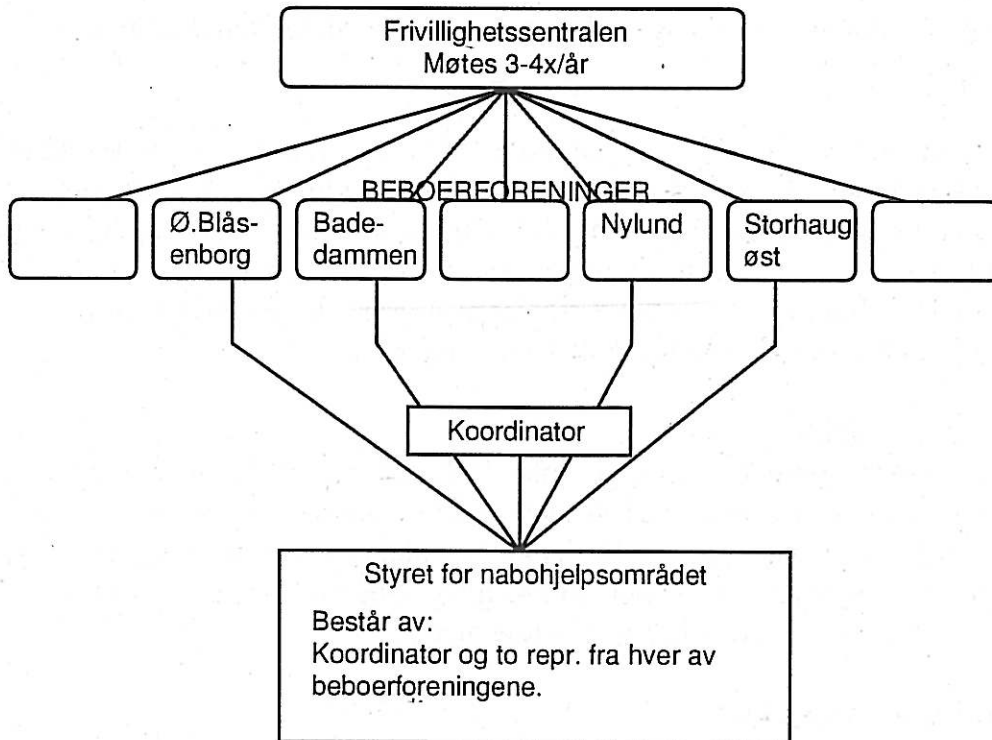


Fig.1: Organiseringen av nabhjelpsprosjektet på Storhaug i Stavanger kommune

### Kriminalitet og opplevelse av trygghet/utrygghet

Storhaug er den bydelen i Stavanger som har hatt høyest antall anmeldte lovbrudd. Statistikkene viste at kriminaliteten var rundt fire ganger så høy som i andre bydeler av Stavanger. I forbindelse med underveisevalueringen kom det fram at tyveri av sykler, barnevogner, klær fra tørkesnoren, hagebenker og blomsterkasser var et problem. Likeledes var hærverk på skolen et problem flere var opptatt av. Flere kunne fortelle om to til tre innbrudd i løpet av et år. Enkelte valgte å flytte fra bydelen på grunn av stadig innbrudd i leilighetene. En del opplevde å bli plaget av et alkoholikermiljø i et parkområde på Storhaug. En beboer fortalte at hun ringte politiet gjennomsnittlig en gang i uka på grunn av at sterkt alkoholisererte eller berusede personer truet for å bomme penger eller gikk til fysisk angrep. En av gatene i området er gjennomfartsåre for narkomane på vei til sentrum. De narkomane fikk mye av ansvaret for det relativt store antallet innbrudd og tyverier i bydelen. Sprøytespisser ble funnet i en av bydelens barnehager. Kriminaliteten ble også begrunnet med at det bor sosialklientell i hospitsene og kommunens boliger. Disse miljøene ble assosiert med kriminelle miljøer, narkotika- og alkoholbruk. Trafikk som holder høy fart gjennom området, er et annet problem beboerne var opptatt av.

Generelt hadde våre informanter til underveisevalueringen vært i hyppig kontakt med politiet for å melde fra om lovbrudd. Enkelte, særlig de eldre, var engstelige når det ringte på døra. Til tross for den høye kriminalitetsfrekvensen opplevde imidlertid de færreste det som utrygt å bo i bydelen, og folk lot dørene stå ulåst

mot gata. Det var god nabokontakt i området. Alle vi snakket med, opplevde at nabokontakten var stabil eller økende.

Helsestasjonen i bydelen gjennomførte en levekårsundersøkelse for området i 1992. Denne undersøkelsen avslørte imidlertid at det var mange enslige beboere i området som hadde liten kontakt med naboene.

### **Iverksatte tiltak**

#### **Nabofolderen**

Noe av det første styret for nabohjelpsprosjektet satte i gang med, var å lage en "nabofolder", som de kalte det. Det er et hefte hvor prosjekt Nabohjelpsområder og de fire beoberforeningene som deltar i prosjektet på Storhaug, blir presentert. Videre er det et kart over de fire boligområdene. Kartene er påført symboler som viser hvor en kan finne forskjellige service, som banker, postkontorer, bussholdeplasser, foreninger og aktiviteter osv.

#### **Lørdagstreff**

En lørdag i måneden, fra klokka 14.00 til 17.00, blir det arrangert beboerkafe på bydelshuset. Lørdagstreffet er et samarbeid mellom prosjekt Nettverk i kommunen, Storhaug Barnefilmklubb og prosjekt Nabohjelpsområder. Disse organisasjonene deler på å ha hovedansvaret for kafeen. Arrangørene beholder overskuddet fra salg av kaffe, kaker, pølser og brus, som en liten belønning for innsatsen.

På lørdagstreffet er det framvisning av barnefilm og et "kafe-tema". Lørdagstreffet ble presentert slik i Stavanger Aftenblad 09.10.93 under overskriften "Bedre kjent med naboen":

"Hvis du bor på Storhaug kan du bruke dagen i dag til å bli bedre kjent med naboene dine. På Bergland bydelssenter serveres pølser i brød og lørdagsgrøt med saft, i ettermiddag. Temakafe om aksjon nabohjelp skal bidra til at folk i bydelen blir bedre kjent med hverandre, samtidig får de vite mer om hvordan de sammen kan forebygge kriminalitet.

Mens foreldrene snakker om frekke innbruddstyver, kan ungene kose seg med Donald Duck- og Ole Brumm-filmer."

#### **Nettverk av kontaktpersoner**

Det var et mål for styret for nabohjelpsprosjektet å bygge opp et nettverk av kontaktpersoner i nabolaget. I løpet av våren og høsten 1994 gikk styret fra dør til dør og informerte om prosjekt Nabohjelpsområder og spurte beboerne om de var interessert i å være kontaktpersoner i nabolaget. Målet var at kontaktpersonene skulle utgjøre et nettverk av beboere som holdt øye med husene og informerte nyinnflyttede om nabolaget. Nabofolderen og klistremerker ble utdelt til alle som var interessert i å få dem.

## Erfaringer fra prosjektet

I dette kapittelet skal vi drøfte i hvilken grad prosjekt Nabohjelpsområder har bidratt til å skape økt trivsel og trygghet og redusere kriminalitet. Til slutt i dette kapittelet skal vi se på politiets rolle i de områdene som har deltatt i prosjektet.

### Har prosjekt Nabohjelp bidratt til økt trivsel og trygghet?

Tilrettelegging for trivsel og trygghet har vært en sentral målsetting fra KRÅD sin side. Dette kommer fram blant annet i nabohjelpsbrosjyren som ble laget i forbindelse med oppstart av prosjekt Nabohjelpsområder. For de fleste prosjektene som har deltatt, har også trygghet, som nevnt, blitt den viktigste problemstillingen.

### Trygghet og trivsel i nabohjelpsområdene på Lura, Andøya og Nedre Slettheia

Lura, Andøya og Nedre Slettheia, er områder som beboerne i stor grad har opplevd som trygge. De karakteristikkene som Olaussen (1993) nevner som utrygghetsskapende faktorer i bomiljøer, finner vi i liten grad i disse områdene.

#### Lura

Utgangspunktet for nabohjelpsområdet på Lura var at ungdom trakk til kjøpesenteret. I nabohjelpsprosjektet ble imidlertid ikke denne problematikken fulgt opp. Verken kjøpesenteret eller ungdommens fritidsvaner ble problematisert i prosjektet. Nye problemstillinger eller mål ble ikke definert for prosjektet. Koordinators arbeid har i stor grad vært rettet inn mot en generell styrking av nabokontakten og tilhørigheten til området. Fordi det ikke har vært noen åpenbare problemer å gripe fatt i, har koordinator vært i villrede om hvordan han skal gripe an prosjektet.

"Nabohjelpsprosjektet er ikke stiftet som en løsning på et problem. Det er bra, men det er også et problem for oss som driver der."

Det har vært for liten oppslutning og aktivitet i nabohjelpsprosjektet på Lura til at det kan tillegges trygghetsskapende effekt. Koordinator påpekte imidlertid til sluttevalueringen at de som hadde vært i styringsgruppa for prosjektet, hadde fått en annen holdning til området. Han mente de var blitt mer ansvarsbevisste i forhold til sitt nærområde.

Beboernes ønske om å utvikle området til et nabohjelsområde og koorinators engasjement i løpet av høsten 1994, kan tyde på at naboenes kontakt med hverandre kan styrkes og utvikles i tiden framover.

### **Andøya**

Andøya er et område som har mye til felles med Lura. Her har det i våre intervjuer ikke vært pekt på noen utrygghetsskapende faktorer. Interessen for nabohjelpsprosjektene både på Lura og Andøya kan forstås på bakgrunn av ønsket om å styrke nabokontakten og øke trivselen, ikke å redusere utrygghet. Det er imidlertid lite som tyder på at prosjektet har hatt noen betydning på Andøya. Her har det riktignok vært andre aktiviteter og oppgaver i regi av velforeningen, som trolig har bidratt til å knytte beboerne sammen.

### **Nedre Slettheia**

På Nedre Slettheia ble Fiskåvann nevnt av beboerne som et utrygt område, men ikke i den forstand at det skapte stor utrygghet blant beboerne. I intervju til underveisevalueringen ga imidlertid våre informanter inntrykk av at prosjekt Nabohjelpsområder har bidratt til å øke kontakten mellom naboer. De framhevet det blant annet som positivt at de gjennom prosjekt Nabohjelpsområder ble kjent med flere naboer. Spesielt så dette ut til å gjelde innflyttere på Nedre Slettheia. Nesten alle innflytterne hadde opplevd at det var vanskelig å komme i kontakt med naboene. Noen opplevde det som et så stort problem at de vurderte å flytte. Prosjektet bidro, ifølge våre informanter, til å endre dette.

Intervjuene til underveisevalueringen med beboere på Nedre Slettheia viste dessuten at de var blitt mer oppmerksomme på betydningen av nabokontakt. Tidligere var nabokontakt noe de ikke reflekterte over. Nå ga de uttrykk for at de hadde fått et bevisst forhold til betydningen av nabokontakt og at dette var noe de ønsket å ta vare på og utvikle. I større grad enn tidligere tok de initiativ til å sjekke naboens hus hvis de hørte noe mistenkelig. Flere så også betydningen av å slå av en prat med naboene. For enkelte var dette noe de sjeldent gjorde før nabohjelpsprosjektet kom i gang. Andre prosjekter kan vise til tilsvarende erfaringer. Når offentlige ansatte stimulerer til nabokontakt, gir dette beboerne økt bevissthet omkring sider ved dagliglivet de tidligere har tatt som selvfølgeligheter og ikke reflektert over som egenverdi (Nordahl 1992).

Alle våre informanter på Nedre Slettheia opplyste i intervjuene til underveisevalueringen at de hadde noen i naboskapet som tok inn aviser, vannet blomster, tømte posten og så etter huset når de var bortreist. For mange var dette imidlertid noe de gjorde også før nabohjelpsprosjektet ble opprettet. I motsetning til de øvrige områdene, hvor det i utgangspunktet var lite kriminalitet og stor grad av trygghet, er det mye som tyder på at nabohjelpsprosjektet på Øvre Slettheia har bidratt til å styrke - og gi bevissthet om at nabokontakt er viktig. Dette tyder på at selv i trygge og rolige områder kan et nabohjelpsprosjekt få betydning. En forutsetning er trolig en aktiv koordinator. Både i underveisrapporten fra prosjekt Nabohjelpsområder og nå i sluttevalueringen ser vi at det er prosjekter med en koordinator som enten er lønnet eller er en ildsjel, som i størst grad har greid å engasjere til deltakelse.

På spørsmål om det er ønskelig med mer eller nærmere kontakt med naboene, svarte de fleste på Nedre Slettheia at kontakten har vært og er som de ønsker. Flere understreket også betydningen av å respektere avstand til hverandre, men uten å gå ut over det fellesskapet som var i området. Slike utsagn tyder på at dette er et nabolag hvor lokale nettverk har en begrenset betydning. På Nedre Slettheia bor det stort sett voksne, veletablerte mennesker. Ønsket om en viss avstand til naboene er i tråd med Schiefloes (1985) beskrivelser av nabolagets betydning. Avgrensning overfor naboer kan være en ressurs det under bestemte vilkår er verdifult å ha adgang til og avgjørende for en, i hovedsak, positiv vurdering av miljøet (Haugen 1984).

### **Trygghetsskapende arbeid knyttet til opprettelse av en møteplass**

Fire av områdene konsentrerte sin virksomhet omkring opprettelse av møteplass. Erfaringer fra bo- og nærmiljøprosjekter viser at fellesthus, grendehus og bydelshus er en type aktivitet som samler mange. Slike konkrete prosjekter dekker ofte klare behov, og er noe mange ser som mulig å gjøre noe med (Helset og Sæterdal 1987). Det kriminalpræventive Råd i Danmark har satt i gang tilsvarende prosjekter som prosjekt Nabohjelpsområder. Også her var møteplasser det som den største andelen av prosjektene arbeidet med, hvis de ikke hadde det fra før.

### **Skotfoss**

Skotfoss er et eksempel på et samfunn som har gjennomgått økonomiske endringer ved at det viktigste næringsgrunnlaget forsvant. Ifølge Olaussen (1993) er det rimelig å anta at dette har skapt engstelse og frustrasjoner. I tillegg hadde den småkriminelle ungdomsgjengen ifølge politiet skapt uro blant befolkningen.

Målene for nabohjelpsprosjektet i Skotfoss var først og fremst knyttet til ungdomskriminaliteten. Ifølge koordinatør har arbeidet med "Bruket" gitt resultater i forhold til den småkriminelle ungdomsgjengen. Dette kom fram allerede i underveisevalueringen. Etter at ungdomsklubben kom i stand, samles ungdom som tidligere drev rundt ute i området, på klubben. Koordinator kunne fortelle at både ungdom som har vært på skråplanet og vanlig ungdom kjenner hverandre, og de vil gjerne være kamerater. Han mente det virket som om kjernen av klubbungdom var flinke til å passe på hverandre og dra inn "de som var på ville veier", som han sa. I intervjuene både til underveis- og sluttevalueringen la koordinatør vekt på at eldre mennesker føler seg tryggere enn de gjorde før arbeidet med "Bruket" startet. De eldre sier at det aldri har vært så "stille rundt dørene som nå", kunne koordinatør fortelle allerede i underveisevalueringen. Dette tyder på at nabohjelpsprosjektet kan ha nådd målene om å redusere kriminaliteten og frykten for denne.

Etter min oppfatning er det imidlertid lite trolig at "Bruket" slik det fungerer i dag, som ungdomsklubb, kan møte noen av de mer grunnleggende utrygghetsfaktorene som knytter seg til tap av økonomisk grunnlag for Skotfoss. I lys av disse problemene blir ungdomskriminaliteten nærmest å betrakte som symptomer på mer dypereliggende problemer. Etter min vurdering er det i de videre planene for "Bruket" som treffsted for alle grupper at prosjektet kan bidra til å møte de mer grunnleggende utfordringene dette samfunnet står overfor. En forutsetning for å få dette til er at befolkningen analyserer problemer og finner ut hva det er nødvendig, viktig og mulig å gjøre noe med. Det er dessuten viktig med et nært samspill med offentlige tjenester, frivillige organisasjoner og andre tiltak i området.

### **Brumunddal**

I Brumunddal ga de vi snakket med uttrykk for utrygghet. Først og fremst var utryggheten knyttet til rasistiske opptøyer, men også til fraværet av samhold og kontakt mellom naboer og sambygdinger. Ikke bare innflyttere savnet muligheter for kontakt med andre brumunddøler; det gjorde også folk som hadde bodd i bygda hele sitt liv.

Det var ikke definert konkrete lokale mål for nabohjelpsprosjektet i Brumunddal. På et møte høsten 1993 hvor prosjektet ble diskutert, kom det imidlertid fram at beboerne ønsket å gjenreise "solidariteten i bygda", som de sa. Det vil si at folk skal være såpass åpne overfor hverandre at de kan be hverandre om hjelp og støtte når det trengs. Informanter til sluttevalueringen tror at kafeen har spilt en rolle i denne sammenhengen. De understreket at det har vært behov for et treffsted av denne typen. Det er mange ensomme, uten sosialt nettverk i området. Kafeen har for enkelte vært et møtested for å spørre etter råd om hvordan en kan ordne opp i ting. Kafeen har ikke vært et treffsted for det brede lag av naboer i nabohjelpsområdet. Den har vært et treffsted for en liten gruppe. Mye tyder på at kafeen har hatt betydning for denne gruppa. Ifølge en av informantene har samtalene på kafeen fungert som "rene sjelesorgen" for enkelte. Flere har fått nye venner her. Noen av damene som hører til den faste kjernen av kafebesøkende, kjente ikke hverandre fra før. Nå kommer de i samlet flokk til kafetreff. Ifølge vår informant er det som om de eldre damene i strøket nå "liksom har slått seg ihop."

Etter min vurdering har kafeen potensial til å bli et viktig møtested for å skape et tryggere og bedre miljø i dette nabolaget. En svakhet er at det er vanskelig å få folk til å drive kafeen på frivillig basis. Under hele prosjektperioden har det vært politiet som sørget for at kafeen ble åpnet og at de frivillige stilte til kaffekoking og vaffelsteking. Det er lite sannsynlig at politiet vil fortsette å ha en såpass sentral rolle framover. Hvem som da vil overta utvikling og drift av kafeen, er et åpent spørsmål.



### **Svarttjern borettslag på Romsås**

Gjennom nabohjelpsprosjektet ønsket Svarttjern borettslag på Romsås blant annet å skape et tryggere og triveligere utemiljø og arbeide for å forbedre det sosiale miljøet. Den første tiden etter beboermøtet var, som nevnt, de ulike gruppene aktive. Etter hvert dabbet interessen og aktiviteten av. Ved prosjektavslutning i 1994 var det ingen av gruppene som var aktive.

Svarttjern borettslag er imidlertid et velfungerende og godt drevet borettslag. Styret i borettslaget er opptatt av å legge til rette for et godt sosialt miljø. Tur til Kiel for pensjonister og trygdede tyder på dette. Borettslagets markering av 20 årsjubileumet viser også deres engasjement for det sosiale miljøet. Beboerne betraktet imidlertid ikke jubileumsmarkeringen som en del av nabohjelpsprosjektet. Det nabohjelpsprosjektet først og fremst har bidratt med for Svarttjern borettslag, er som på Nedre Slettheia økt bevissthet om at nabokontakt er viktig og at det arbeidet styret har drevet med i alle år, bidrar til å skape et bomiljø hvor folk føler tilhørighet og trygghet.

### **Sammensatte tilnærminger i det trygghetsskapende arbeidet**

#### **Storhaug bydel i Stavanger**

Mye tyder på at de fleste på Storhaug bydel helt fra starten av prosjektet har opplevd nabolaget som trygt. Ingen av våre informanter kunne fortelle om frykt eller engstelse. Koordinators engasjement i prosjektet har hele tiden skyldes ønsket om å styrke det sosiale miljøet og trivselen i nabolaget. Hun har bodd lenge i området og kjenner svakhetene, som hun sier. Det er generelt vanskelig å måle resultater av slikt arbeid. Prosjektledelsen brukte lang tid på å forberede og planlegge prosjektet. Ved prosjektavslutning i 1994 betraktet de fortsatt nabohjelpsprosjektet på Storhaug som et prosjekt i startfasen. Nabofolderen, oppsøkende arbeid for å informere om prosjektet og mobilisering av kontaktpersoner kom først i gang i løpet av sommeren og høsten 1994. Nabokafeen startet imidlertid opp i løpet av 1993 og har vært i virksomhet i over et år. Her møter en fast gjeng, mest unge folk med barn. Av og til dukker det også nye og ukjente ansikter opp. Oppslutningen om kafeen tyder på at den er blitt et møtested som styrker det sosiale miljøet i nabolaget. Mitt inntrykk er dessuten at det arbeidet som er kommet i gang i forbindelse med prosjekt Nabohjelpsområder, vil fortsette etter at KRÅDs engasjement ble avsluttet i desember 1994.

#### **Ringveien og Øvre Slettheia**

I tillegg til Skotfoss er Ringveien borettslag og Øvre Slettheia de områdene hvor vi klarest kan se et grunnlag for frykt for kriminalitet. I Ringveien og på Øvre Slettheia ønsket beboeren å få slutt på hærverk, få ungdomsgjenger i borettslaget

inn i mer konstruktiv virksomhet og få bedret ryktet til borettslagene. De gir selv uttrykk for at de ikke lenger ønsker å bli assosiert med kriminalitet og dårlig sosialt miljø. Områdene har også mange fine kvaliteter som fin natur, utsikt, velpleide utearealer og, ikke minst, en befolkning som ønsker å slå et slag for å bedre miljøet, både fysisk og sosialt.

På Øvre Slettheia har det bare vært et par møter i løpet av prosjektperioden hvor representanter fra Oppvekstteamet, politiet og Byggforsk har vært til stede. Det er for tidlig å snakke om resultater.

Nabohjelpsprosjektet i Ringveien borettslag er også i en startfase. Noen beboere har likevel gitt uttrykk for at de er blitt bedre kjent med hverandre i løpet av den korte tiden arbeidsgruppene var aktive. Erling Lesland, politibetjent ved Kristiansand politikammer, gjorde en intervjuundersøkelse i området i forbindelse med kurs i forebyggende politiarbeid ved politihøgskolen i Oslo (Lesland 1994). Her kom det fram at en av informantene gikk så langt som til å si at han hadde slått flytteplaner fra seg etter at prosjektet var kommet i gang. Beboeren hadde fått flere venner i borettslaget. Det betydde også mye for ham at datterens deltakelse i aktivitetene på Huset gjorde at hun også trivdes bedre i borettslaget enn tidligere.

Disse erfaringene er i tråd med erfaringer fra prosjektene i Bolig- og miljøfornyelsesprogrammet og Statens Nærmiljøutvalg om at lokalt utviklingsarbeid bidrar til å styrke det sosiale nettverket og skape lokal optimisme (Søholt 1993).

Til tross for uttalelser som dette, er det for tidlig å si at prosjektet har nådd sitt mål om trivsel og samhörighet i borettslaget. Ut fra litteraturen (Hjärne 1991, Schiefloe 1985, Wikström 1993) vet vi at bomiljøet er av betydning for beboerne i Ringveien. Uttalelsene fra beboeren om at flytteplaner er endret, tyder på at satsing på et bomiljøprosjekt for å bedre miljøet og tilrettelegging av aktiviteter som skaper nabokontakt, raskt kan gi en optimisme i forhold til bomiljøet og økt trivsel i denne typer områder.

## **Oppsummering**

Prosjekt Nabohjelpsområder er ikke et prosjekt som har bidratt til store endringer i områdene. Det vært satt i gang noen aktiviteter, blant annet kafedrift, hvor det er lagt til rette for at folk skal bli kjent med hverandre. Dette kan bidra til å skape nettverk og øke tilhörighet og trygghet. Det viktigste bidraget er likevel at det har satt naboskap på dagsorden og gjort naboene bevisste på at nabokontakt er viktig og ønskelig å utvikle. I områder som Nedre Slettheia, hvor det stort sett bor godt voksne, veletablerte mennesker, har prosjektet styrket nabokontakten. Før prosjektet hadde mange beboere i liten grad reflektert over betydningen av nabokontakt. Samtidig gir flere av våre informanter uttrykk for at nabolaget har

en begrenset betydning i den forstand at en viss avstand til naboene også blir betraktet som et gode.

Det synes som om initiativ og igangsetting av prosjekter i mer problembelastede områder relativt raskt kan gi beboerne optimisme og bidra til økt trivsel. Her gjenstår det imidlertid å se om det arbeidet som er satt i gang, blir fulgt opp. Erfaringer fra tilsvarende prosjekter, blant annet i BOM-programmet, viser at en aktiv og pågående prosjektleder er en forutsetning for å få dette til.

### **Har prosjekt Nabohjelpsområder bidratt til redusert kriminalitet?**

Dette spørsmålet kan ikke få et entydig svar. Mange forhold kan virke inn på kriminaliteten i et område. Politiet kunne i samtaler med Byggforsk vise til politistatistikken for eksempel viser en generell nedgang i anmeldelser til politiet på 20% i løpet av de siste fem årene. Politistatistikk kan imidlertid være misvisende fordi den bare registrerer anmeldte forhold.

I en del av områdene har politiet og kommunen satset på flere prosjekter og tilnærminger for å bedre miljøet og skape økt trygghet. Dette gjelder særlig Storhaug i Stavanger og Brumunddal. På Storhaug var politiets kontaktperson i prosjekt Nabohjelpsområder også bydelspoliti i området. For politiet var prosjekt Nabohjelpsområder bare ett av 6-7 forebyggende tiltak i området. Her organiserte politiet blant annet natteravn, et prosjekt kalt "rus på hjul" og et samarbeidsprosjekt mellom politi, uteseksjon og skole, ("PUS"), som var rettet mot 7. klasse. De hadde også noe de kaller politiets aktivitetskveld, et tilbud til kriminelle ungdommer. Fire politimenn dannet en klubb med fire ungdomskriminelle. Politiet og ungdommene har truffet hverandre en gang i uka og driver med "tøffe aktiviteter", som vår kontaktperson i politiet kalte det.

Ved prosjektstart ba vi politiet oppgi tall som kunne vise utviklingen av kriminaliteten i områdene i løpet av prosjektperioden. Genrelt er det grunn til å være svært forsiktig med å tillegge tallene avgjørende betydning. Som nevnt er det mange feilkilder ved politiets statistikker.

Med disse forbeholdene har vi likevel fått noen tall. I Ringveien borettslag var det i 1993 34 anmeldelser på innbrudd, først og fremst i kjellerboder. I 1994, etter at nabohjelsprosjektet var kommet i gang, var antall anmeldelser to. Det lokale politiet understreker at styreleder i borettslaget de siste årene har vært nøye med å sile ut hva slag folk som får flytte inn i borettslaget. I Skotfoss kan politiet vise til færre innbrudd i butikker enn før de kom i gang med "Bruket".

På Andøya, Lura og Nedre Slettheia har det aldri vært noen kriminalitet av betydning. I disse områdene har hensikten med prosjektet først og fremst vært å sikre beboerne mot innbrudd. Politiet på Lura kunne fortelle om en episode der naboene fikk hindret et innbrudd. De hørte mistenkelige lyder og gikk ut for å

sjekke hva det var. På bakgrunn av denne enkelthendelsen er det imidlertid tvilsomt å trekke den konklusjon at folk på folk på Lura er blitt mer observante enn andre. Jeg antar at det i de fleste norske bomiljøer generelt er vanlig å sjekke ukjente lyder og ta kontakt med naboen, hvis en ser eller hører noe mistenkelig.

På Nedre Slettheia i Kristiansand har det imidlertid hendt at beboerne har vært plaget med innbrudd. Etter at naboljelpsprosjektet ble satt i gang gikk andelen innbrudd ned fra ni til to. Politiet på Storhaug ville ikke oppgi noen tall, men antydte at det har vært en viss nedgang i anmeldelser.

### **Politiets rolle i naboljelpsprosjektene**

Politiet har vært sentrale i prosjektet i den forstand at de har vært den lokale offentlige instansen som KRÅD har forholdt seg til for å få i gang lokale prosjekter og for å få informasjon om utvikling av prosjektene. Det interessante i denne sammenhengen er imidlertid møtet mellom politiet og beboerne i de lokale prosjektene. Innledningsvis stilte jeg spørsmål om i hvilken grad politiets deltakelse har grepet inn i det uformelle sosiale livet i nabolagene og om ansvarsfordeling mellom politiet og beboerne er blitt forskjøvet slik at politiet har overtatt den uformelle sosiale kontrollen. Det er disse sidene ved politiets rolle vi skal se på i dette avsnittet.

### **Kjennetegn ved politiets rolle i prosjektet**

De fleste polititjenestemennene som deltok i prosjektet, så sin innsats som viktigst i startfasen. De tok kontakt med foreninger og organisasjoner for å informere om prosjektet, de tok direkte kontakt med publikum ved å gå fra dør til dør og snakke med folk og de arrangerte fester og tilstelninger for å markere oppstart for prosjektet. I naboljelpsområdene med få konkrete tiltak var det også lite kontakt mellom beboerne og politiet etter oppstartfasen. Her var det først og fremst koordinator som hadde kontakt med politiet. At dette var en ny og positiv opplevelse, viste svar vi fikk når jeg i telefonintervjuene til sluttevalueringen spurte beboerne om hvordan de opplevde samarbeidet med politiet. "Herlig", svarte en koordinator kontant og han la til: "Jeg har aldri hatt kontakt med politiet tidligere. Det var et ikke-forhold."

På de første møtene med beboerne sa politiet på Storhaug klart i fra om at de i liten grad ville delta på møter i prosjektgruppa for prosjekt Naboljelpsområder. Dette til tross for at koordinator og de øvrige i prosjektgruppa ga uttrykk for at de gjerne kunne tenke seg nærmere oppfølging fra politiets side. Politiet på sin side så det som sin oppgave å formidle betydningen av nabokontakt og ideen om naboljelpsprosjekter. Videre arbeid med prosjektet mente han lå utenfor politiets ansvarsområde.

I de øvrige prosjektene har kontakten mellom beboerne og politiet vært mer regelmessig gjennom hele prosjektperioden, men hatt noe forskjellig karakter. I Brumunddal sørget politiet for at nabokafeen ble åpnet og kom i drift. På mitt spørsmål om hva som ville skje når politiet trekker seg ut, svarte en av de frivillige at han trodde kafeen ville gå i stå. Akkurat denne formen for deltakelse fra politiets side er imidlertid et unntak. Politiets bidrag i de øvrige prosjektene har først og fremst vært å delta på møter for å orientere om kriminalitet i området og arrangere temakvelder om kriminalitet og forebyggende arbeid.

I Ringveien og på Øvre Slettheia deltok politiet også på møter med koordinator og lokale prosjektgrupper for å oppsummere erfaringer og drøfte videre strategier. Politiet var her ressurspersoner utenfra, som bidro med sin kunnskap og erfaring som politi. De grep ikke inn i det daglige livet i områdene, men fungerte som samtalepart for de aktive i prosjektene.

### **Rollen som kontrollør og hjelper**

I intervjuene ga politiet uttrykk for at de ikke opplevde det som noe problem å kombinere rollen som hjelper og rollen som kontrollør. De erfarer at publikum har den samme respekt for etaten som før, og at de i samme grad som tidligere er fri til å utføre sine kontrolloppgaver. Vårt inntrykk er at politiet i disse prosjektene har greid å skille mellom de ulike rollene og ikke opplevde dem som gjensidig begrensende. Politiet ved ett av kamrene uttalte:

"Det er viktig at politiet er konsekvent. Vi er ikke sosialarbeidere, vi er kontrollører. Det legger vi ikke skjul på. Det hender kanskje at vi ser gjennom fingrene med ting, for eksempel hvis en som nettopp er frikjent står og pisser i gågata, så snur vi kanskje ryggen til."

Andre fra politiet som har engasjert seg i ungdomsarbeid i forbindelse med prosjekt Nabohjelpsområder, sier:

"Vi må vite hva vi gjør. Selv om vi har denne type jobb, må vi være politifolk. Vi må slå ned på ting, ellers blir det gal balanse. Det er viktig å se på politiet som den yrkesgruppen den er. Derfor gir vi bøter og slår ned på ting, avskilte mopeder osv, når vi er ute."

### **Befolkningens vurdering av samarbeidet med politiet**

Blant deltakerne i Nabohjelpsprosjektet har samarbeidet med politiet fått en entydig positiv vurdering. Fra mange hold får vi understreket at det er betryggende å kjenne til de polititjenestemennene som har ansvaret for området. Mange opplevde at det gjennom dette ble lettere for beboerne å ta kontakt når de hadde behov for det. Dette har kommet til uttrykk både i intervjuene og ellers i samtaler med beboerne på seminarer og veiledning.

I Skotfoss møtte politiet regelmessig opp på ungdomsklubben. Ungdommer har dermed fått et fint forhold til politiet, sier koordinator til oss i telefonintervjuet og

legger til at ungdommene reagerer hvis politiet ikke er der. I noen av nabohjelpsområdene har politiet møtt tidligere klienter på møter i nabolaget. Klientene ga uttrykk for at de syntes det var hyggelig at politiet var der.

En av de frivillige fra de tiltaksorienterte prosjektene sa i intervjuet følgende om samarbeidet med politiet:

"Jeg tror politiet har igjen for dette. Vi eldre stoler mer på dem nå. Mange har før følt seg tilsidesatt av politiet. Disse som er på kafeen, får ikke fullrost politiet."

Det nære samarbeidet med politiet synes også å gi deltakerne i prosjektene et nærmere og mer positivt forhold til offentlige etater generelt. Blant enkelte av våre informanter blir det pekt på at politiet bygger opp en mer positiv holdning overfor offentlig sektor. En sa det på denne måten:

"Vi gamlinga føler nå at vi får igjen for de penga vi betaler i skatt".

Politiet har også selv opplevd at de blir godt mottatt når de er ute. En sa det slik:

"Når vi står i uniform og forteller at folk må vise omsorg for hverandre, så lytter folk."

I områder som Øvre Slettheia og Ringveien er denne omgangen med politiet framhevet som særlig positiv av beboerne. Innbyggerne i disse områdene har først og fremst opplevd politiet som en kontrollerende instans. Før prosjekt Nabohjelpsområder viste politiet seg i området bare når de skulle hente inn beboere til stasjonen. Gjennom prosjekt Nabohjelpsområder har beboerne fått erfare at politiet også kan ha en hjelpende funksjon overfor dem. Mange av beboerne, også tidligere kriminelle, har gitt politiet tilbakemeldinger på at den kontaktformen prosjekt Nabohjelpsområder presenterer, er positiv.

De fleste polititjenestemennene som har deltatt i disse prosjektene har erfaring med forebyggende arbeid. Det innebærer blant annet at de har erfaring med en uformell og åpen omgang med befolkningen. På denne måten har de opparbeidet et tillitsforhold. Det er ikke sikkert mottakelsen hadde vært like god uten denne åpne og uformelle kommunikasjonsformen. Sæter (1993) har undersøkt folks vurdering av bydelspoliti i to områder i Drammensdistriktet. Et av områdene har gjentatte ganger vært omtalt i media på grunn av kriminelle handlinger utført i området. Beboerne her ga klart uttrykk for at de ikke var interessert i et tradisjonelt politi. Hvis de skulle ha et bydelspoliti, ønsket de fleste at det skulle være politifolk som torde å ha kontakt med folk og ikke skjulte seg bak kontrolløruniformen. Sæter skriver:

"Et bydelspoliti her må være modig. Motet består i å kunne møte folk der problemene er, og være intergrert i lokalsamfunnet på en måte som gjør at folk forstår at de er ute i forebyggende ærend". (s. 40)

Politiet som har deltatt i prosjekt Nabohjelpsområder, har hatt dette motet. Deres framferd har gitt dem den nødvendige tillit overfor befolkningen.

### **Politiets vurdering av samarbeidet med befolkningen**

Både i intervjuene og i andre samtaler i forbindelse med veiledning har flere fra politiet framhevet det positive ved den nære publikumskontakten. De pekte på at denne typen arbeid ga noe mer enn andre typer politiarbeid. En sa for eksempel at det å gå rundt og prate med folk gjør at de får bedre kontakt med befolkningen. Bedre innblikk i hvor "skoen trykker" gir på denne måten også nye perspektiver på eget arbeid. Andre la vekt på at politiet ikke alene kan redusere kriminalitetsutviklingen. Politiet må spille på lag med andre og engasjere det brede lag av befolkningen, som en sa.

Erfaringer fra andre nærmiljøprosjekter har vist at samarbeid er viktig for at politiet skal få nødvendig korleksjon i forhold til å sette i verk kontrollerende tiltak, blant annet overfor ungdom (Unstad og Ytrehus 1994).

### **Læring og utvikling i politiet**

De fleste polititjenestemennene som deltok i prosjekt Nabohjelpsområder, hadde lang erfaring med forebyggende arbeid. Flertallet av dem vi intervjuet både til underveis- og sluttevalueringen, lot det imidlertid skinne igjennom at denne formen for politiarbeid ikke er allment akseptert av etaten for øvrig. Mange steder var det fortsatt interne diskusjoner om politiet skulle drive med denne form for forebyggende arbeid. Oppklarende virksomhet og etterforskning er fortsatt det som har status innen politiet.

Furnes lensmannskontor i Brumunddal er det kammeret som ser ut til å ha gjennomgått størst endring i løpet av prosjektperioden. Da prosjekt Nabohjelpsområder startet opp, var de skeptiske til at politiet skulle drive oppsøkende arbeid, slik det har vært praktisert i nabohjelpsprosjektene. Første gang prosjekt Nabohjelpsområder ble presentert og drøftet, ga ledelsen ved lensmannskontoret uttrykk for skepsis til denne formen for politiarbeid. Forebyggende arbeid ble forbundet med kurs og undervisning på skoler og patruljering i bil. Ved prosjektets avslutning bistår politiet i oppbygging av nabokafe og har jevnlig kontakt med publikum. I intervjuene gir de uttrykk for at de vurderer kontakten med beboerne som interessant og nyttig for politiet. Befolkningens behov og problemer blir forstått på en annen måte. Utviklingen på lensmannskontoret skyldes ikke utelukkende prosjekt Nabohjelpsområder. Aksept for denne type forebyggende arbeid kan antakelig også forstås på bakgrunn av den virksomheten som politiet er trukket inn i gjennom det omfattende

utviklingsarbeidet som har foregått i Brumunddal for å få bukt med rasismen i området.

Kristiansand politikammer var det første kammeret som var med å opprette et naboljelpsområde. Politiet i Kristiansand har profilert seg mye gjennom forebyggende arbeid, og Kristiansand var blant de første byene som opprettet bydelsstasjoner.

Ved Vågsbygd bydelsstasjon har politiet satset på å synliggjøre behovet for forebyggede arbeid og på å utvide politiets virksomhetsområde når det gjelder forebyggende arbeid. Ambisjonene til de ansatte ved Vågsbygd bydelsstasjon når det gjelder forebyggende politiarbeid, gjør at de er åpne for eksperimentering og forsøksvirksomhet for å utvide sine erfaringer innenfor dette feltet. Før prosjekt Naboljelpsområder jobbet de først og fremst med problemungdom, samt kurs og undervisning i barnehager og skoler. Erfaringene fra naboljelpsprosjektet på Nedre Slettheia og samarbeidet med KRÅD og Byggforsk, har ført til at de i dag satser på naboljelpsprosjekter i mer problembelastede områder. Vågsbygd bydelsstasjon har på denne måten aktivt brukt erfaringene fra et område, videreutviklet dem og satset i nye og mer utfordrende områder.

### **Oppsummering**

Det er lite som tyder på at politiet har blandet seg inn i det uformelle sosiale liv i nabolagene som har deltatt i prosjektene. Tvert imot har de fleste markert en grense for sin deltakelse i prosjektene. Fra politiets side har det vært gjort klart at utvikling og framdrift i prosjektet er beboernes ansvar. Deres bidrag har vært å formidle betydningen av nabokontakt. I noen prosjekter er de en del av en større gruppe offentlig ansatte som støtter prosjektene med sin faglige kunnskap og erfaring.



## Prosjekt Nabohjelpsområder som tilnærming for forebygging av kriminalitet og trygghetsskapende arbeid

Det er flere tilnærminger til forebygging av kriminalitet og trygghetsskapende arbeid. Informasjonskampanjer som Aksjon Nabohjelp, politiets undervisning på skoler og barnehager, politipatruljering og er noen eksempler. I det følgende vil jeg drøfte i hvilken grad prosjekt Nabohjelpsområder kan betraktes som en egnet tilnærming til å forebygge kriminalitet og trygghetsskapende arbeid.

### Prosjekt Nabohjelpsområder - en tilnærming mot hele miljøer

Kriminalitetsforebyggende arbeid i politiet, ofte i samarbeid med andre faggrupper som i prosjektet "Samordning av lokale tiltak" (SLT), har bestått av undervisning på skoler og barnehager og på aktivisering av ungdom. Jon (1994) peker på at aktivisering og undervisningsopplegg bygger på svakt funderte resonnementer. Aktivisering av ungdom som middel i kriminalitetsforebyggende arbeid bygger på forståelsen av at "lediggang er roten til alt ondt" - også det ondet som kriminaliteten er i vårt samfunn, og på ønsket om å bidra til at ungdommene skal ha en meningsfylt ungdomstid. Forebyggende kriminalitetsarbeid blir dermed begrenset til fritidsproblemer. Jon viser til Kyvsgaard (1990a) som påpeker at det like gjerne er andre områder, som skoleproblemer, -tapere og problemer på arbeidsmarkedet, som kan være roten til ondet og en kriminell løpebane.

Videre peker Jon på at det i kriminalitetsforebyggende arbeid hviler en tankegang om at kriminalitet vokser fra "bagatell til helvete". Ut fra denne oppfatningen blir det viktig å identifisere vanskeligstilt ungdom slik at en kan sette inn tiltak på et tidlig tidspunkt. En slik forståelse mener hun kan bidra til en stemplingsprosess overfor ungdom. Ifølge stigmateorien mener Jon at det å betrakte bagateller som en mulig start på en kriminell løpebane kan føre til at de unge begynner å se på seg selv som avvikende og at de derved søker å leve opp til avvikerrollen. På denne måten kan tiltak som settes inn overfor den unge, og som var ment å hindre den unge i å begå kriminelle handlinger, virke mot sin hensikt.

Prosjekt Nabohjelpsområder skiller seg fra den aktivitetsorienterte formen for kriminalitetsforebygging ved at det er orientert mot hele bomiljøer. Det betyr at en har kunnet trekke med flere grupper som småbarnsforeldre, eldre og arbeidsledige. Dette er grupper som bomiljøforskere som Hjärne (1991) Schiefloe (1985) og Wikström (1993) mener nabokontakt har særlig betydning for. Videre var det fra KRÅD sin side lagt opp til at prosjektene skulle få en lokal utforming. Selv om KRÅD har definerte mål for prosjektet, er disse formulert generelt og

vagt. Dette åpner for at beboerne kan tillegge målene en lokal mening. I møte med beboerne har KRÅDs representant lagt vekt på at det er beboerne som skal sette ord på egne problemer og foreslå løsninger. Fra BOM-programmet har vi erfaringer for at dette er en mulig og godt egnet tilnærming for å redusere kriminalitet og skape trygghet og trivsel. Erfaringene fra nabohjelpsprosjektene viser dessuten at nabohjelpsiden har fått gjennomslag i alle områdene, selv om aktiviteten, av ulike grunner, har variert.

Etter min oppfatning har prosjekt Nabohjelpsområder flere positive kvaliteter. Det bygger på en ide om at godt naboskap er viktig for opplevelse av tilhørighet og trygghet, det er orientert mot helhetlige miljøer og det baserer seg på lokale løsninger. Dette er veldokumenterte og godt funderte prinsipper for trygghets-skapende og kriminalitetsforebyggende arbeid. Prosjektet er desstuen basert på en enkel ide som har stor gjennomslagskraft. Ingen har vist motforestillinger til ideen om at kontakt med naboer er viktig og noe de ønsker å utvikle, selv om enkelte vil begrense omfanget av kontakten.

### **Dilemmaer**

Det er likevel en del dilemmaer i forhold til prosjekt Nabohjelpsområder som jeg vil ta opp:

#### **Prosjekt Nabohjelpsområder er svaret, hva er problemet?**

Erfaringer fra Neighborhood Crime Watch"-prosjektet i USA viser at det er mulig å forbedre bomiljøet ved å arbeide med utvikling av eksisterende nettverk. Disse prosjektene er satt i gang for å lære folk på hvilke måter de kan beskytte seg selv mot kriminalitet. Naboer møtes hjemme hos hverandre og blir fortalt hvordan de skal holde utkikk etter kriminell virksomhet og anmelde dette. Som resultat av disse nabomøtene utvikler det seg telefonnettverk som formidler informasjon om kriminelle handlinger (Pancoast 1992).

I Neighborhood Crime Watch områdene i USA er kriminalitet et problem. Dilemmaet for flere av nabohjelpsområdene som vi har omtalt i denne rapporten, er at verken frykt for kriminalitet eller kriminalitet er et problem. Tvert imot har enkelte områder hele tiden hatt godt naboskap og et trygt miljø. Det er lite ved disse områdene som motiverer beboerne til en innsats, noe som også kom fram blant annet i en samtale med koordinatoren på Lura.

I flere av prosjektene har det heller ikke vært noen grunnleggende analyse av problemer som prosjekt Nabohjelpsområder skal bidra til å løse. Prosjekt Nabohjelpsområder har vært tilbudt av politiet som et svar på utfordringer i enkeltområder, uten at det har vært drøftet hvilke konkrete problemstillinger prosjektet skal bidra til å løse eller forbedre, eller i hvilken grad prosjekt

Nabohjelpsområder er egnet til å løse disse problemene. I et av områdene ble det for eksempel reist som et problem at ungdom trakk til storsenteret i nærheten. Det er lite trolig at et nabohjelpsprosjekt og bedre nabokontakt kan bidra til at ungdommene holder seg mer i eget område, uten at en sørger for konkrete tilbud i nærmiljøet.

### **Prosjekt Nabohjelpsområde som konkurrerende tiltak**

I områdene med få problemer har prosjekt Nabohjelpsområder til en viss grad blitt et konkurrerende tiltak i forhold til annen aktivitet i området. På Andøya og Romsås hvor velforening og borettslagsstyret i utgangspunktet var aktive og opptatt av å utvikle det sosiale miljøet, ble det oppslutning om nabohjelpsiden. Her var det imidlertid vanskelig, om ikke søkt, å definere egne oppgaver i tilknytning til nabohjelpsprosjektet, når nabokontakt og forvaltning av området var ivaretatt såpass bra som i disse tilfellene. Likevel ser vi at prosjekt Nabohjelpsområder her har betydd mye når det gjelder å få bevissthet og mer kunnskap om betydningen av nabokontakt. Offentligheten, gjennom KRÅD og politiet, har bidratt til å sette ord på betydningen av det arbeidet borettslaget og velforeningen har drevet med. Betydningen av naboskap er noe beboerne tidligere har tatt for gitt og ikke reflektert over.

### **Velferdspolitisk dilemma**

Nabohjelpsprosjektet på Nedre Slettheia viser at det er mulig å mobilisere til økt kontakt mellom naboer i områder hvor beboerne i utgangspunktet har opplevd å ha en viss kontakt med hverandre og de synes at de bor i et trygt i et fint nabolag. En forutsetning for mobilisering er at de har en ildsjel i nabolaget, slik som på Nedre Slettheia, som får samlet folk til nabomøter. Erfaringer fra dette prosjektet viser også at et nabohjelpsprosjekt i et slikt område kan styrke miljøet og kontakten mellom naboene. At politiet deltar på noen beboermøter og på denne måten skaper kontakt og tillit til beboerne, har virket angstdempende og trygghetsskapende fordi folk i mindre grad opplever at de er overlatt til seg selv (Olaussen 1993).

Slik jeg ser det, er det også et flott initiativ at naboer går sammen for å styrke sitt miljø og at de tar utgangspunkt i KRÅDs informasjonsmateriale om nabohjelp i sitt arbeid for å skape et godt bomiljø. Dilemmaet er i hvilken grad offentlige instanser skal engasjere seg i denne type områder. Prosjekt Nabohjelpsområder har som kjent vært basert på beskjedne offentlige ressurser. I ressurssterke miljøer er dette, etter min vurdering, et riktig utgangspunkt. Med såpass anstrengte offentlige budsjetter som vi har i dag, ville det være betenkelig å prioritere økonomiske midler og personressurser til områder hvor de fleste beboerne har god økonomi og et velutviklet sosialt nettverk.

### Begrensninger for prosjekt Nabohjelpsområder

Innenfor det kriminalitetsforebyggende arbeidet er det i prosjekt Nabohjelpsområder tatt et skritt bort fra aktivitetsorienterte tiltak, til prosjekter rettet mot hele bomiljøer. Det potensialet som ligger i en slik tilnærming, lar seg imidlertid vanskelig utnytte innenfor rammene av prosjektet. Prosjekt Nabohjelpsområder er først og fremst en oppfordring til folk om å knytte kontakt med sine naboer for å bevare og utvikle et trygt og godt nabolag. Innledningsvis viste vi hvordan kontakt mellom naboer bidrar til å skape tilhørighet og trygghet.

Erfaringer fra prosjektet tyder på at oppfordring til nabokontakt har gjennomslag i alle typer boligområder. I områder hvor det foregår kriminalitet og hvor det er grunnlag for uttrygghet, slik Olaussen (1993) beskriver, må det imidlertid satses med langt større ressurser enn det prosjekt Nabohjelpsområder har hatt til rådighet. Erfaringer fra bo- og nærmiljøprosjekter viser at forebyggende arbeid må baseres på samhandling mellom organisasjoner og aktører på ulike nivå og i ulike posisjoner. Det kan være lokale frivillige organisasjoner, lokale offentlige institusjoner som barnehager og skoler og statlig og kommunal forvaltning (Sæterdal og Sørholt 1994). I prosjekt Nabohjelpsområder er det først og fremst lagt vekt på kontakten mellom naboer og ikke samhandling mellom flere grupper. Dette begrenser prosjektenes kriminalitetsforebyggende potensial. Det må også legges opp til et bredere samarbeid med grupper utenfor borettslaget. En kontakt mellom naboer er nødvendig, men ikke tilstrekkelig for å løse tyngre utfordringer.

### Avsluttende kommentarer

Prosjekt Nabohjelpsområder har pågått i en treårsperiode. I de områdene som har deltatt i prosjektet, har det ikke skjedd store og omfattende endringer. Prosjekt Nabohjelpsområder har først og fremst vist at nettverksskapende arbeid i bomiljøer får oppslutning blant beboerne og at folk flest betrakter nabokontakt som viktig, selv om mange også ønsker å avgrense omfanget av nabokontakten. Til tross for at det i flere av områdene i utgangspunktet var en viss nabokontakt, har prosjektet i disse områdene gjort beboerne bevisste på hvorfor nabokontakt er viktig og at dette er noe de ønsker å bevare eller utvikle. At politiet er budbringer for et slikt budskap, har hatt særlig gjennomslagskraft, men også KRÅDs engasjement har vært av betydning. Både KRÅDs og politiets deltakelse har bidratt til å sette ord på sider ved hverdagen som få tidligere reflekterte over. Klistremerker og skilt har etter min vurdering fungert utmerket for å minne folk på at de ønsker å ta vare på nabokontakten. Skiltene kan muligens også virke avskrekkende på mulige innbruddstyver. Dette har vi imidlertid ingen dokumentasjon på.

I områder som har deltatt, har det vært en viss nedgang i kriminaliteten. Det er likevel vanskelig å tillegge prosjekt Nabohjelpsområder betydning i denne

sammhengen, fordi andre forhold også virker inn på kriminalitetsbildet i et område.

En svakhet ved prosjektet er etter min oppfatning at iverksetting av prosjektene i liten grad er basert på analyse av - og tilpasning til karakteristiske problemer og utfordringer i det enkelte området. Prosjekt Nabohjelpsområder har blitt presentert litt ukritisk som en generell tilnærming, uten at problemene har blitt gjenstand for en mer grunnleggende vurdering. Det er forskjell på informasjon fra politiet om betydningen av nabokontakt og at naboene er seg bevisst betydningen av sosiale nettverk i nabolaget på den ene siden, og iverksetting av et prosjekt på den andre siden. Et prosjekt er en tidsavgrenset og målstyrt forandringsprosess med egen prosjektledelse og innebygd erfaringslæring. Prosjekt Nabohjelpsområder er egnet til å tjene som en oppfordring til folk om å ha kontakt med naboen. I områder uten problemer av særlig betydning vil dette være en tilstrekkelig tilnærming og bidra til å styrke trivsel og tilhørighet. Oppfordringer om nabokontakt er imidlertid nødvendig, men ikke tilstrekkelig for å forebygge kriminalitet og skape trygghet i strøk med større problemer. Da kreves det en mer omfattende analyse og kobling av ulike typer ressurser og strategier.

## Litteraturliste

- Asplund, J. (1991):  
*Essä om Gemeinschaft och Gesellschaft*, Göteborg.
- Balvig, F. (1978):  
*Angst for kriminalitet*. Gyldendalske Boghandel/Nordisk forlag A.S.  
 København.
- Brgström, B. og Tengvald, K. (1975):  
 "Om det sosiale nettverks betydelse för hälsan". *Socialmedisinsk tidskrift*  
 no 1, s. 4 -15.
- Christie, N. (1982):  
*Hvor tett et samfunn?* 2. reviderte utgave, Universitetsforlaget, Oslo.
- Det kriminalpræventive Råd (1991):  
*Aktiv beboerinddragelse (Handelplan 10). Rapport om et utviklingsprosjekt*.  
 København.
- Eve R.A. og Eve S.B. (1984):  
 "The effects of powerlessness, fear of social change, and social integration on  
 fear of crime." *Victimology*, 9, s. 290-295.
- Granovetter, M. (1973):  
 "The Strength of Weak Ties". *AJS* Vol 78 No 6.
- Granovetter, M. (1982):  
 "The Strength of Weak Ties. A network Theory Revisited." Inngår i Maisden,  
 P & Lin, N. (red.) *Social Structure and Network Analysis*.
- Greenberg S.W. (1986)  
 "Fear and Its Relationship to Crime, Neighborhood Deterioration, and Informal  
 Social control." I: Byrne J.M. og R.J. Sampson (red.): *The Social Ecology of  
 Crime*, s. 47-62, Springer-Verlag, New York/Berlin.
- Haugen, I. (1984):  
 "Om forvaltning av utligning. Et perspektiv på studiet av bomiljø og  
 samværsform." Inngår i *Artikler fra Tidsskrift for samfunnsforskning gjennom  
 25 år*, Universitetsforlaget, Oslo.
- Helset, A. og Sæterdal, A. (1987):  
*Oppgaver for lokale fellesskap*. Delrapport fra Statens nærmiljøutvalgs  
 forsøksvirksomhet, NIBR, Oslo.
- Hjärne, L. (1991):  
*Sosialt liv i grannskapet - til vad nytta?* The National Swedish Institute.

- Jon, N. (1994):  
*Ungdomsarbeid i Skien kommune. En studie av prosjektet "Samordning av lokale tiltak" (SLT)* Institutt for kriminologi, Univeristetet i Oslo. Oppdrag fra Det kriminalitetsforebyggende råd (KRÅD), Oslo.
- LaGrange R.L., K.F. Ferraro og M. Supanicic (1992):  
"Perceived Risk and Fear of Crime: Role of social and physical incivilities."  
*Journal of Research in Crime and Delinquency*, vol 29(3) s. 311-334.
- Lesland, E. (1994):  
*Underveisevalueringssrapport i forbindelse med prosjekt Nabohjelp i Ringveien borettslag.* Kurs i forebyggende politiarbeid, Politihøgskolen, Oslo.
- Nordahl, B. (1992):  
*Evaluering av Aksjon Nærmiljø. Første delrapport.* Norges byggforskningsinstitutt, prosjektrapport 98, Oslo.
- NOU 1987:27:  
*Politiets rolle i samfunnet*
- Olaussen L. P.(1993):  
"Frykt for innbruddstyveri." *Lov og Rett, Norsk Juridisk tidsskrift*, nr 10, Oslo.
- Pancoast, D.L. (1992):  
"Samarbeid med frivillige. Intervensjon med naturlige hjelpere i våre klienters nettverk", i Fyrand L. (red.) *Perspektiver på sosialt nettverk*, Universitetsforlaget, Oslo.
- Skogan W.G.(1987):  
"The impact of victimization on Fear". *Crime and Delinquency*, vol 33(1) s. 153-154.
- Statens nærmiljøutvalg (1990):  
*Ny giv i nærmiljø og lokalsamfunn. Forsøk i nærmiljø, rapport og anbefalinger.* Oslo
- Støkken, A. M., red. (1987):  
*Politiet i det norske samfunn.* Universitetsforlaget, Oslo.
- Schifloe, M. (1985):  
*Nærmiljø i by.* Byggforskningsprogrammet, Universitetsforlaget, Oslo.
- Sæter, O. (1993):  
*Lovbrudd og sosial kontroll i bydel. Fokus på oppvekstmiljø i utvalgte Drammenbydeler,* Norges byggforskningsinstitutt, prosjektrapport 138, Oslo.
- Sæterdal A.og Spholt S. (1994)

*Om nærmiljøpolitikens utvikling og nærmiljø som arena for forebyggende arbeid.* Undervisning i forebyggende arbeid på Politihøgskolen, Byggforsk

Søholt, S. (1993):

*"Det muliges kunst" - en undersøkelse av prosjektlederrollen i statlig forsøksvirksomhet på nærmiljøområdet.* Hovedfagsoppgave. Institutt for statsvitenskap, Universitetet i Oslo

Søholt S. og Sæterdal A. (1990):

*Bomiljø-program: Ny giv for bomiljøene på 1990-tallet.* NBI, Boligforskningsavdelingen, Oslo

Ulfrstad (1994):

*Nærmiljø i by.* Hefte utgitt i samarbeid mellom Kommunal og arbeidsdepartementet, Sosial- og helsedepartementet, Miljøverndepartementet og Husbanken. Norges byggforskningsinstitutt, Oslo.

Unstad M. og Ulfrstad L.M. (1994):

*Trygg hverdag, felles ansvar. Underveisevaluering av prosjekt Nabohjelpsområder,* Norges byggforskningsinstitutt, prosjektrapport 143, Oslo.

Unstad, M. og Ytrehus, S. (1994):

*Nærmiljøprosjektet i Loddefjord. Evaluering.* Norges byggforskningsinstitutt, prosjektrapport 159, Oslo.

Wikström, T. (1993):

*"Hämhörighet i det splittrade grannskapet."* Foredrag, Karlskrona 18-21 mars - 1993. Institutionen för bygnadsfunksionslära, Lunds Universitet.

Østerberg D. (1977):

*Sosiologiens nøkkelbegreper og deres opprinnelse.* J.W. Cappelens forlag A/S, Trondheim



