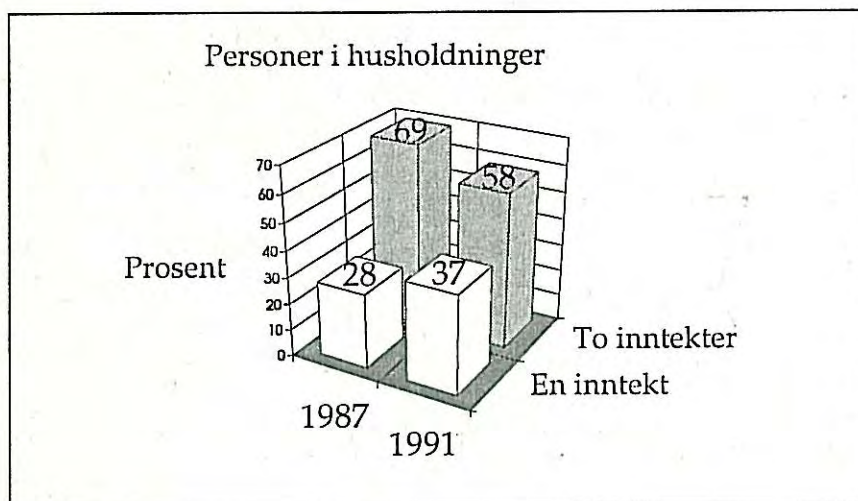


Ole Gulbrandsen

Boforhold og økonomi hos unge voksne

Fra 1987 til 1991: færre med to inntekter



BYGGFORSK

Norges byggforskningsinstitutt

Ole Gulbrandsen

Boforhold og økonomi hos unge voksne

Fra 1987 til 1991: færre med to inntekter

Prosjektrapport 125 – 1993

Prosjektrapport 125

Ole Gulbrandsen

Boforhold og økonomi hos unge voksne

Fra 1987 til 1991: færre med to inntekter

ISBN 82-536-0418-1

100 eks. trykt av

Lobo Grafisk A/S

© Norges byggforskningsinstitutt 1993

Adr.: Forskningsveien 3B

Postboks 123 Blindern

0314 OSLO

Tlf.: 22 96 55 00

Fax 22 69 94 38 og 22 96 55 42

Innhold

Innhold - tabeller	4
Forord	5
1. Oppsummering	6
2. Innledning	9
2.2 Datagrunnlaget	12
2.3 Om etablering	13
3. Generelle svar	15
3.1 Husholdningenes økonomi 1982-1990	15
3.2 Utviklingen blant voksne under 40 år	16
3.3 Daglig økonomi	17
3.4 Boforhold	19
4. Bo med foreldre, flytting hjemmefra, alene eller i par	21
4.1 Bo med foreldre	21
4.2 Flytting hjemmefra	24
4.3 Færre med to inntekter	27
4.4 En eller to inntekter før og nå	27
4.5 Daglig økonomi og en eller to inntekter	28
5. Den tredje etableringsfasen	30
5.2 Oppdemmet boligbehov?	32
6. Økonomi og boforhold etter type hushold og alder	34
6.1 Vansker med de løpende utgiftene	34
6.2 Totalinntekten etter type hushold og alder	36
6.3 Total gjeld etter type hushold og alder	39
6.4 Boforhold	41
7. Livsløp og boforhold	44
8. Kjønnforskjeller i boforhold	51
Bil eller bolig?	52
9. Arbeidsledigheten	57
9.1 Arbeidsledigheten under 1992	57
9.2 Arbeidsledigheten for unge	58
9.3 Marginalisering	59
9.3 Endringene i ledighet 1987-1991	62
10. Om ulikhet	66
10.1 Statistiske mål på ulikhet	67
10.2 Større forskjell i inntekt?	70
10.3 Konklusjoner om ulikhet	74
11. Litteratur	75

Innhold - tabeller og figurer

Tabell 2.1 Endringer i etableringsmønsteret 1987 - 1991.....	9
Tabell 2.3.1 Andeler av unge som har opplevd kriser i 1992.....	14
Tabell 3.1 Disponibel inntekt pr. forbruksenhet 1982 - 1990.....	15
Tabell 3.3.1 Om husholdningen har problemer med utgifter.....	17
Tabell 3.4.1 Om husholdningen eier eller leier.....	19
Tabell 3.4.2 Om husholdningen har ett - to rom eller større bolig.....	20
Tabell 4.1.1 Unge som bor hos foreldrene, 1991.....	21
Tabell 4.1.2 Unge 16 - 24 år som bor hos foreldrene etter egen og husholdningens inntekt og etter kjønn, 1991.....	22
Tabell 4.1.3 Unge 16-24 år med minst kr 100000 eller mindre enn kr 10000 i egen inntekt, 1991.....	22
Figur 4.2 Flytting fra foreldrene etter alder og kjønn, 1991.....	24
Tabell 4.2.1 Andelen unge som bor hos foreldrene.....	26
Tabell 4.5.1 Vansker med å klare de løpende utgifter.....	29
Tabell 6.1.1 - 6.1.2 Vansker med å klare løpende utgifter.....	34
Tabell 6.2.1 - 6.2.2 Gjennomsnittlig totalinntekt.....	37
Tabell 6.2.3 Gjennomsnittlig størrelse på husholdningene etter type.....	38
Tabell 6.3.1 - 6.3.2 Gjennomsnittlig total gjeld.....	39
Tabell 6.4.1 - 6.4.2 Andeler som eier boligen.....	41
Tabell 6.4.3 Andeler som eier boligen av par med to inntekter.....	42
Tabell 6.4.4 Andeler som bor på ett - to rom etter type husholdning.....	42
Tabell 6.4.5 Andeler som bor på ett - to rom etter alder.....	43
Tabell 7.1 Livsløpstabell, etter alder, kjønn og hush.type.....	47
Tabell 7.2 Livsløpstabell, etter alder osv. og omsorgsansvar.....	49
Tabell 7.3 Andel unge som enslig eller par etter kjønn.....	50
Tabell 8.1 Bil og bolig blant aleneboere i 1991.....	53
Tabell 8.2 Vansker med å klare de løpende utgifter, aleneboere.....	54
Tabell 8.3 Gjennomsnittlig totalinntekt, aleneboere etter alder.....	54
Tabell 8.4 Gjennomsnittlig gjeld, aleneboere etter alder.....	54
Tabell 8.5 Prosentandeler av aleneboere som eier boligen.....	55
Tabell 8.6 Andeler aleneboere i småboliger.....	55
Figur 9.1 Arbeidsledigheten fram mot 1991.....	57
Figur 9.2 Arbeidsledigheten i 1991 og 1992.....	58
Tabell 9.1 Arbeidsledigheten fra arbeidsmarkedsetatens statistikk.....	59
Tabell 9.2 Langtidsledige (minst 26 uker) under 30 år. Prosent.....	61
Figur 9.2 Langtidsledige under 30 år juli 1991- januar 1993.....	62
Tabell 9.3 Arbeidsledighet i antall uker siste år og minst to mndr.....	63
Tabell 9.4 Arbeidsledighet i antall uker siste år.....	65
Figur 10.1 Timer til arbeid, kvinner og menn 1980/81 og 1990/91.....	67
Tabell 10.2.1 Gini-koeffisienten, husholdningers totalinntekt.....	70
Figur 10.2.1 - 10.2.6 Diagrammer, totalinntekt etter type hushold.....	71

Forord

I dag skjer raske endringer i samfunnet som særlig berører ungdom og unge voksne. Hva har skjedd siden 1987 da arbeidsledigheten var lav, og til den nærmest eksploderte de etterfølgende årene? Synkende boligpriser, langt vanskeligere å få lån og ny skattereform var noen av rammebetingelsene som personer og husholdninger har måttet tilpasse seg.

Denne rapporten analyserer to sammenlignbare datasett fra 1987 og 1991. Dataene som er benyttet er hentet fra Levekårsundersøkelsene. De er stilt til disposisjon gjennom Norsk samfunnsvitenskapelig datatjeneste (NSD). Innsamling og tilrettelegging av data ble opprinnelig utført av Statistisk sentralbyrå. Verken Statistisk sentralbyrå eller NSD er ansvarlige for analysen av dataene eller de tolkningene som er gjort her.

Statistisk sentralbyrå har utgitt en egen hovedpublikasjon fra hver av de to undersøkelsene, henholdsvis Levekårsundersøkelsen 1987 (NOS B 772) og 1991 (NOS C 43). Generelle beskrivelser av metoden, feilkilder og usikkerhet ved resultatene finnes i hver av disse rapportene.

Undersøkelsene er basert på statistisk representative utvalg av *personer*. De dataene vi presenterer er likevel for en stor del de som gjelder for de *husholdningene* som personene i utvalget tilhører. Dette er så vidt vi vet, første gang husholdningsdata om husholdningenes økonomi fra 1991-undersøkelsen blir presentert. Sammenligningen med 1987 blir derfor særlig interessant fordi husholdningsendringene har vært store i perioden.

Arbeidet har vært finansiert av Kommunal- og arbeidsdepartementet og dessuten med et mindre, men velkomment bidrag fra det tidligere Administrasjonsdepartementet. Vi takker for dette. En særskilt takk rettes til Bjørg Moen i Statistisk sentralbyrå og Lars Gulbrandsen i Institutt for sosialforskning for konstruktiv tilbakemelding på rapportutkastet. Videre vil vi takke andre både i Statistisk sentralbyrå og i Norsk samfunnsvitenskapelig datatjeneste for velvillig hjelp med datasettene. Uten denne velviljen hadde det vært betydelig vanskeligere å legge dataene til rette for analysene.

Oslo, april 1993

Ole Gulbrandsen

1. Oppsummering

I de siste årene har det pågått store endringer i forholdene rundt unge voksnes etablering. For det første har det skjedd store endringer i privatøkonomien til noen grupper av husholdningene. For det andre har det vært en markert dreining mot flere enslige og færre par. Dette har forsterket forskjellene i husholdningenes økonomiske situasjon. Det er blitt større ulikhet mellom enslige og par. Dessuten er det også tendenser til større ulikhet *innen* de to husholdningsgruppene par med en inntekt og aleneboende. Personer i par med én inntekt utgjør bare en tiendedel av alle under 40 år, mens de aleneboende utgjør en femtedel i 1991.

Endringene i økonomien til de under 40 år skjedde på slutten av en periode med gjennomsnittlig vekst for *alle* husholdningene fra 1982 til 1990. Veksten var mest markert fram til 1987, deretter var det nedgang fram til 1990. Likevel var ikke nedgangen større enn at den gjennomsnittlige disponible inntekt pr. forbruksenhet for alle husholdningene var syv prosent høyere i 1990 enn i 1982. Men utviklingen var svært ulik for ulike husholdningsgrupper. Parene greide seg godt, mens enslige hadde en negativ utvikling spesielt etter 1987.

Blant husholdningene til yngre voksne under 40 år, som denne rapporten handler om, økte andelen som ofte opplevde vansker med å klare de løpende utgiftene fra fire prosent i 1987 til åtte prosent i 1991. Hva dette innebærer i praksis, har vært mye diskutert. Det er likevel enighet om at problemene har hatt vesentlig økt omfang på slutten av 1980-tallet. I rapporten viser vi at dette for en stor del henger sammen med husholdningsutviklingen.

De totale brutto inntektene for husholdningene sank fra et gjennomsnitt på kr. 320.000 pr. år i 1987 (inntekt foregående år) til kr. 301.000 i 1991 målt i 1990-kroner. Dette er en nedgang på seks prosent. Gjennomsnittlig gjeld holdt seg på det samme med omtrent kr. 490.000, men andelen som hadde gjeld sank med tre prosent.

Det er bare aleneboere av de som har gjeld som har hatt fått mindre gjeld. Det er også først og fremst de som har noe færre med gjeld. Enslige forsørgere *økte* sin gjeld med hele 33 prosent som er den kraftigste endringen som er observert for noen av husholdningsgruppene.

En viktig del av forklaringen på endringene i husholdningsøkonomien er endringene i familieetableringen. Om husholdningen har en eller to inntekter har vesentlig innflytelse på hvilken økonomi de har og hvilken

utvikling de har hatt med hensyn til økonomi, daglige problemer og også boforhold på de fire årene. Personer som bodde i par utgjorde en langt større andel i 1987 enn i 1991, hele 81 prosent mot 73 prosent. Nedgangen var enda større i andelen med to inntekter, fra 69 prosent til 58 prosent.

Gjennomsnittlig husholdningsstørrelse sank fra 3,14 personer pr. husholdning til 3,05. Dette er ganske mye i løpet av en så kort periode.

På den andre siden var det en samlet økning fra 17 prosent til 25 prosent av aleneboere og enslige forsørgere. Disse endringene i husholdningstypene forklarer en vesentlig del av nedgangen i gjennomsnittlig husholdningsinntekt, men ikke alt. Det har også vært en nedgang i husholdningsinntekt *innen* gruppene aleneboere, enslige ellers (men ikke blant enslige forsørgere), og par med én inntekt. "Enslige ellers" består av personer som bor sammen uten å være gifte eller samboende i ugift samliv.

Den største husholdningsgruppen, par med to inntekter, holdt seg på samme totalinntekt på de to tidspunktene (de hadde sogar en økning på en prosent).

I tiåret fram mot 1985 økte andelene av husholdninger med to inntekter fra ca. en tredjedel av alle par-husholdninger til ca. halvparten av parhusholdning med hovedpersonen under 35 år (Forbruksundersøkelsene 1973 og 1985). Av alle husholdninger var økningen likevel bare på fem prosent fordi andelen enslige hadde begynt å stige kraftig. Kvinnenes økende yrkesandel førte altså til en kraftig vekst av husholdninger med to inntekter. Men tross en fortsatt økning i kvinners yrkesdeltakelse gjennom hele 1980-tallet, snudde veksten av to-inntekts-husholdningene til nedgang etter 1987. Økningen av andelene enslige tok igjen og overskygget de økte yrkesfrekvensene. Større arbeidsledighet hadde nok også en del å si for nedgangen i parhusholdninger med to inntekter, men den viktigste årsaken til dreiningen lå i et endret etableringsmønster.

Bak disse endringene ligger økte skilsmissetall og samlivbrudd blant par i samliv uten vigsel. Særlig blant unge har den siste samlivsformen hatt en vekst også på 1980-tallet. Bruddhyppigheten er flere ganger så stor blant disse som blant gifte.

Vanskene med å greie de løpende utgiftene forekommer over dobbelt så hyppig blant de som bor i husholdninger med bare en inntekt som blant de med to. Dette betyr først og fremst at det er enslige som har fått den verste påkjenningen av den negative økonomiske utviklingen som mange har opplevd siden 1987. Gruppen med to inntekter har bare hatt en moderat tilstramming av sin økonomi. De har også økt sin gjeld noe (med fem

prosent), mens enslige har minsket sin gjeld med 18 prosent. Dette har likevel ikke vært nok til at enslige har mindre vansker med de løpende utgiftene.

Det samme mønsteret finner vi igjen i boforholdene. Par med to inntekter har beholdt sin høye eierandel og bor fortsatt rommeligst, og like rommelig som i 1987. Mens aleneboende nedgang i eierandelen, bor oftest av alle og oftere enn før i småboliger på ett eller to rom.

Myten om høyere andel hjemmeboere hos foreldrene avkreftes av levekårsundersøkelsene. Andelen har vært temmelig konstant, kanskje heller med en liten tendens til at færre bor hjemme hos foreldrene. Dette tyder på at det ikke er blitt vanskeligere å etablere seg i egen bolig, selv om de økonomiske vilkårene for de enslige er blitt dårligere.

Norsk boligpolitikk har som mål at fordelingen av boligstandard og bomiljø skal være mer likeverdig enn det inntekts- og formuesfordelingen alene ville ha gitt. Dette er til en viss grad oppnådd siden de store forskjellene i husholdningsøkonomi ikke synes å gi like store forskjeller i boligstandard. Men det er mulig at utviklingen går i negativ retning, og at kjønnsforskjellene øker. I 1989 rapporterte vi om små forskjeller i kvinners og menns boligstandard på grunnlag av data fram til midten av 1980-tallet. Over 25 år var det sogar en tendens til forskjell i kvinners favør. Dette bildet er annerledes i dag. Kvinner som bor alene og er under 35 år bor oftere til leie. En betydelig større andel av dem enn menn bor i småboliger på ett til to rom. Også enslige forsørgere, som for det meste er kvinner, bor oftere enn de fleste andre husholdningene med flere personer til leie eller i en liten bolig. Denne tendensen har økt mellom 1987 og 1991.

Økt yrkesdeltakelse for kvinner - enten de har barn eller ikke - er en hovedsak i det som er kalt "Den norske kvinnerevolusjonen". Økt økonomisk selvstendighet for kvinner er sannsynligvis en viktig medvirkende årsak til den høyere andelen unge kvinner i egen bolig. Men kvinnene arbeider oftere deltid og har lavere betalt enn mennene, større omsorgsansvar og dårligere boligstandard. Etter hvert som den høye og økende arbeidsledigheten blant unge voksne gir seg utslag i boforholdene, vil kvinnene kunne rammes hardere enn menn. Allerede i dag vil de ha større vanskeligheter enn menn med å bygge opp en boligkarriere, basert på et tidlig eierforhold til boligen som gradvis kan omsettes til en bolig med høyere boligstandard. Bare 15 og 37 prosent av aleneboende kvinner henholdsvis under 25 år og 25-29 år eier boligen, mot 36 og 60 prosent av mennene i samme alderskategorier.

2. Innledning

Hovedspørsmålet er hvor mange av de unge voksne som har fått problemer med å oppnå rimelig bra boforhold etter den utviklingen som har skjedd i perioden 1987 - 1991. Rapporten dreier seg om personer under 40 år og de husholdningene disse lever i.

Vi kaller gjerne 20-årene for etableringsalderen, men vi vet at den for noen strekker seg utover fylte 30 år. I løpet av denne tiden har de unge flyttet hjemmefra, fullført skolegang og eventuelt høyere utdannelse, startet sin yrkeskarriere og kanskje etablert seg med familie. Betingelsene de lever under er i høy grad avhengig av hvordan disse etableringsprosessene forløper. Etableringsprosessene har endret seg mye de senere årene og endres fortsatt. Unge kvinner, enten de er enslige uten barn eller med små barn, har oftere enn før betalt arbeid. Familieetableringen er i løpet av få år mye forandret. Dette er illustrert på forsiden av rapporten som viser at andelen personer i toinntekts-husholdninger har sunket markert på bare fire år. Andelen med en inntekt har økt tilsvarende. Den viktigste forklaringen på dette er at flere bor alene eller er enslig forsørger. Tross dårlige konjunkturer velger unge mennesker å utforme sitt liv mer individuelt enn før. Tabell 2.1 viser disse endringene. De store forskjellene skyldes *ikke* forskjeller i aldersfordelingen i de to undersøkelsene, f.eks. er 56 prosent 30 - 39 år i begge og 19 og 20 prosent under 25 år i 1987 og 1991.

Tabell 2.1 Endringer i etableringsmønsteret 1987 - 1991

Personer under 40 år og med bolig for seg selv (ikke hos foreldrene).
Levekårsundersøkelsene 1987 og 1991. Prosent

	1987	1991
Bor alene	13	19 *
Enslige ellers	2	2
Enslige forsørgere	4	6
Par med 1 inntekt	11	12
Par, 2 inntekter	69	58 *
Par, uoppg. 1 el. 2 innt.	1	3
Sum prosent	100	100
Utvalg og prosentbase	1399	1312
Hushold med 1 inntekt	28	37 *
Hushold med 2 inntekter	69	58 *
Uoppgitt antall inntekter	3	5

* Endringene merket med stjerne er signifikante endringer på fem prosentnivået.

Det virker umiddelbart rimelig å sette endringene i sammenheng med økningen i skilsmisene og en sannsynlig økning i brutte parforhold i ugift samliv. I en tidligere rapport har vi tolket dette som en konsekvens av økte muligheter, framfor å se det som en konsekvens av økte problemer (Gulbrandsen, O. 1992a). Også en svensk forsker har tolket økningen av de unge aleneboende på samme måte (Lundgren, 1989).

Unge kvinner er ikke "presset tilbake til kjøkkenbenken", men kombinasjonen av yrkesaktivitet og familieliv skjer ikke uten brytninger for den enkelte. Skilsmisser og samlivsbrudd er hyppigere enn noen ganger før, og en svært høy andel av de enslige mødrene har ofte vansker med sin daglige økonomi.

Unge menn bor stadig oftere alene, og det er noe uklart hvorfor denne utviklingen bare fortsetter. Er dette forbruksmotivert? Vil de leve et forholdsvis fritt og ubundet liv som unge og heller bruke penger på bil og reiser enn på familieetablering? Rapporten gir ikke endelige svar på dette spørsmålene, men viser noen forskjeller i kvinners og menns livsløp.

Husholdningene danner den økonomiske rammen for personenes levekår. Det er ikke den individuelle inntekten som bestemmer levekårene, men de samlede inntektene for husholdningen. Store endringer i husholdningsdannelsen, særlig med flere aleneboere, får virkninger for de økonomiske rammene for mange. Sannsynligvis har en gunstig velstandsutvikling generelt vært en viktig forutsetning for at flere har kunnet bo alene. På 1970-tallet gjaldt dette først og fremst eldre, og på 1980-tallet i høyere grad for unge.

Også i perioden 1987 til 1991 har inntekten for den største gruppen husholdninger, par med to inntekter, gått litt opp. For de som bor alene, har den imidlertid gått markert ned. Hvor mye tåler alenehusholdningene av inntektsnedgang før problemene blir for store?

Tolkningen av de negative indikasjoner omkring unges levekår varierer. Noen mener at de dårlige levekårene er forbigående og bruker dette som argument mot å bedre situasjonen. *Gjennomstrømmingen* av personer med for eksempel lav inntekt er stor, slik at unge voksne forblir i en dårlig bosituasjon bare en kort periode før de oppnår bedre forhold med stigende ansiennitet og erfaring. I Regjeringens langtidsprogram for 1994 - 1997 nevnes dette som en formildende omstendighet om dem som har lavest inntekt (i avsnittet om levekår og fordeling side 246). Det er likevel ikke uproblematisk å ta stilling til hvor lang varigheten av en negativ tilstand skal være før den oppfattes som uakseptabel. Når det gjelder arbeidsledighet, er grensen for varigheten satt ved 26 uker før den kalles

langtidsledighet. Langvarig eller varig "utestengning" fra arbeidsmarkedet kalles *marginalisering*. Marginaliseringen ser ut til å ramme visse grupper. Akkurat spørsmålet om mulige *terskler* i varigheten av en del forhold, for eksempel dårlige boforhold, og konsekvensen av eventuell overskridelse av disse tersklene er et viktig spørsmål.

Vi har brukt betegnelsen "en tredje etableringsfase" om en nylig observert økt forekomst av 30-åringer i små eller leide boliger. Andelen i denne aldersgruppen ligner slike vi tidligere har vært vant til å se bare blant 20-åringer. Vi vil ikke avskrive muligheten for at dette innebærer en overskridelse av en rimelig terskel for varigheten av et midlertidig boforhold. Høye skilsmissefrekvenser og enda høyere samlivsbruddfrekvenser blant par i ugift samliv har bidratt til dette, og det kan også oppfattes som en indikasjon på mangel av bra boliger som er rimelig tilgjengelige for unge voksne. Igjen dukker spørsmålet opp om varigheten av tilstanden.

Det kan diskuteres om det er berettiget å snakke om *faser* i etableringsprosessene i dag. Før var 25 år en aldersgrense i boligpolitisk betydning blant annet brukt i stortingsmeldinger (boligmeldinger). Skillet gikk mellom de som var berettiget midlertidige eller varige boforhold, sagt noe forenklet. I dag glir fasene over i hverandre og har mindre klare avgrensinger (Tornes, Ve og Wærness, 1992, side 223). Andre har poengtert at den stillingen unge har i forhold til samfunnet, bestemmes først og fremst ut fra *hva de gjør* og ikke ut fra deres biologiske alder. Bourdieu spissformulerer dette med å hevde at "'Ungdommen' er bare et ord". Han hevder at en systematisk kunne sammenligne eksistensvilkårene, arbeidsmarkedet, tidsbudsjettene osv. mellom unge som allerede arbeider og de som er studenter. På den ene siden ville en finne "tvangen ..i det virkelige økonomiske universet, og på den andre siden handlefriheten i en nesten lekfull støtteøkonomi. Det er en økonomi som er grunnet på understøttelse, .." (Bourdieu, 1991, side 165). Konkretiseringen av studentenes situasjon har sine svakheter og er neppe dekkende for dagens norske forhold. Men hovedpoenget som undergraver oppdeling av etableringsprosessene i avgrensede aldersfaser, holder.

Flere av de forholdene vi kommer inn på kunne fortjent grundigere analyser og kanskje særlig analysene av ulike sider ved boforholdene hos noen av gruppene. Vi har i denne rapporten holdt oss til hovedtrekkene for å få tak i disse for den korte tidsperioden som studeres. Nettopp arbeidsledighet og samlivsbrudd vil sannsynligvis prege virkeligheten for flere og flere, og vi håper å komme tilbake til dette i et eget forskningsprosjekt om "livskriser og bolig" som vil videreføre analysene av en del av problemstillingene i denne rapporten.

2.2 Datagrunnlaget

Hovedrapportene fra Statistisk sentralbyrå viser et frafall på 17 til 22 prosent for aldersgruppene under 45 år i 1987. I 1991 var frafallet noe høyere, opp til 19 - 26 prosent. Dette regnes ikke for å være spesielt høyt ved intervjuundersøkelser som dette, men en bør være oppmerksom på muligheten av at undersøkelsen har feilmuligheter som kan gi skjevheter i materialet. Den viktigste årsaken til frafallet var nekting. Målingsfeil som hukommelsesfeil eller bevisste feilsvar på ømtålelige spørsmål kan også forekomme. I tillegg er det alltid et statistisk slingringsmonn på tall fra utvalgsundersøkelser.

De tall som beskriver økonomiske forhold er imidlertid data fra selvangivelsene. Dette regner vi for å være forholdsvis pålitelige data, men har selvsagt også sine svakheter. Inntekt i form av gaver, arv eller fra eventuelt svart arbeid er ikke med, heller ikke privat gjeld. Men vi benytter samme type data fra de to tidspunktene og dette øker sammenligningsmulighetene.

Forholdet mellom informasjon om *personer* eller *husholdninger* er et komplisert spørsmål. Generelt gis det lite informasjon på husholdningsnivå, og utelukkende personopplysninger kan gi skjeve framstillinger om folks levekår. Dette har sannsynligvis blitt viktigere jo flere kvinner som har betalt arbeid og derved jo flere husholdninger som er mer eller mindre avhengig av to inntekter. Husholdninger med bare en voksen person med mulighet for arbeidsinntekt har helt andre muligheter på boligmarkedet enn par med to inntekter. Derfor er kriser i form av samlivsbrudd eller at en av partene blir arbeidsledig eller syk så viktige begivenheter.

Både Levekårsundersøkelsene og for eksempel data fra omnibusundersøkelser gir opplysninger om husholdninger. For øvrig er det bare hvert tiende år at de store folke- og boligellingene holdes med god informasjon på mindre regionalt nivå. Sammenligninger mellom disse tellingene, omnibusundersøkelser og landsomfattende utvalgsundersøkelser er i dag lettere å foreta enn før. Til i dag er imidlertid dette gjort i mindre grad enn det burde vært gjort.

2.3 Om etablering

I en rapport i 1992 (Gulbrandsen, O. Hansen og Gulbrandsen, L.) pekte vi på at etableringsprosessene dreier seg om utdannelses- og yrkesetablering, familie- og boligetablering. I denne rapporten er *endringene* i disse prosessene temaet. Påstanden er at endringene har vært særlig sterke for unge voksne i perioden siden 1987. Det har skjedd en utdannelses-eksplosjon, langt fler er bosatt alene i lengre tid, eller som enslig forsørgere. For noen grupper er det en markert dreining mot leiemarkedet og mindre boliger, samtidig som stadig like mange unge (tross utdanningsekspløsjonen) er truet av arbeidsledigheten.

En sentral dimensjon i denne utviklingen er forskjellene mellom kvinners og menns etableringsforløp. Innen kvinneforskningen er flere sentrale forhold "gammelt nytt", som for eksempel at de yngste kvinnene utsetter ekteskap, får færre barn og prioriterer utdanning framfor midlertidig sysselsetting i påvente av giftemål (Kjeldstad, 1986). Kvinnenes rolle som *medforsørgere* og at gifte kvinner ofte har en inntekt som er så lav at det er urealistisk å regne med at de kan leve av denne, er også velkjent (Skrede og Tornes, 1986 b). Men den kraftige endringen som vi i andre sammenhenger har kalt "samliv på retur" (Gulbrandsen, O. 1992 a), og at flere unge, uansett kjønn, velger enslig-status framfor parliv, er mindre utforsket. Derfor vet vi for eksempel heller ikke hvorfor stadig flere unge *menn* bor alene, og vi kan bare ane konsekvensene dette får for boligmarkedet. Om unge kvinner etter hvert vil bo alene like ofte, gjenstår å se.

Kvinneforskningens begrep "Den norske kvinnerevolusjonen" (Skrede og Tornes, 1986 a) har fått nye problemdimensjoner i utviklingen av arbeidsmarkedet på 1990-tallet. "1990-tallet: "Kvinnerevolusjon" i bratt motbakke?" er en sitert overskrift fra et NIBR-notat i 1992 (Foss og Tornes, 1992). Hovedpoenget her er at for å opprettholde det som er oppnådd av likestilling på arbeidsmarkedet uten noen videre utvikling av denne etter 1989 ("frysalternativet"), men redusere ledigheten ned i to prosent, må det til en årlig *vekst* i tallet på arbeidsplasser på 30.000 fram mot år 2000. Som kjent går det i dag motsatt vei.

Det kan likevel ikke uten videre tas for gitt at kvinner er mest utsatt for å miste arbeidet i en tid med økende ledighet. Selv ikke småbarnsmødre syntes å hemmes av i økningen i yrkesaktiviteten fra 1987 til 1991. Fram til 1991 økte andelen yrkesaktive småbarnsmødre til *over* 60 prosent fra noe under 60 prosent i 1986 - 1988 (Blix og Gulbrandsen, 1992). Men likevel økte ledigheten for kvinner i alt når vi ser på hele 1980-tallet. Den kvinnelige arbeidsstyrken *vokste raskere* enn etterspørselen etter kvinners arbeidskraft (Kjeldstad og Lyngstad, 1993, side 33). Oppgangen i yrkesaktivitet blant gifte og samboende kvinner, som i høy grad henger sammen med at større

andeler av nye kull med høyere utdanning enn før og klarere forventninger om heltidsarbeid kom ut på arbeidsmarkedet, vil derfor kunne møte "motbakken" utover på 1990-tallet.

Kvinner totalt har i løpet av 1980-tallet økt tiden som brukes til inntektsgivende arbeid og minsket den tiden de bruker til husarbeid. Blant menn er det en motsatt tendens. Men fortsatt er det store forskjeller mellom kjønnene, og det er kvinnene som bruker langt den største tiden til arbeid som ikke er betalt. Se figur 10.1 bak i rapporten.

Konsekvensen for etableringsprosessene og unge kvinners og menns tidlige valg med hensyn til utdanning, yrke, familie og bolig - for det finnes stadig et visst spillerom for valg - er ukjente i dag. Det er mulig at et framtrødende trekk vil bli en generell og utbredt usikkerhet med hensyn til framtidsutsiktene blant unge. Dette kan tenkes å forsterke tilbøyeligheter til individuelle valg og livsførsel og ytterligere utsette familiebindinger og omsorgsansvar. Dette kan gi ytterligere økning i andelen enslige og aleneboere fram mot år 2000. Det kan i den forbindelse pekes på at vi i Norge fortsatt har betydelig lavere andeler aleneboere enn Sverige.

Endringene i alle fire former for etablering (utdanning, yrke, familie og bolig) er sterke og opptrer ulikt for kvinner og menn. Hvilke mønstre som avtegner seg utover 1990-tallet er vanskelig å forutsi. Noe som taler for en større usikkerhet blant unge er at mange gjennomlever "kriser" som tidlige samlivsbrudd, kortere eller lengre perioder av arbeidsledighet som kan tenkes å innvirke på villigheten til å binde seg i varige forhold med boliggjeld og omsorgsansvar. Foreløpige analyser av et intervjumateriale fra slutten av 1992 viser at hele tre av ti kvinner og to - tre av ti menn i alderen 20 - 29 år har opplevd enten samlivsbrudd, skilsmisse, eller kortere eller lengre arbeidsledighet.

Tabell 2.3.1 Andel som har opplevd samlivsbrudd, skilsmisse, eller kortere eller lengre arbeidsledighet blant unge kvinner og menn
Personer under 30 år og med bolig for seg selv (ikke hos foreldrene).
Gallup, oktober-desember 1992. Prosent

	Kvinner	N=	Menn	N=
20 - 24 år	29	143	24	75
25 - 29 år	28	197	28	178
20 - 29 år	29	340	26	253

3. Generelle svar

I dette innledende kapitlet skal vi gi et generelt bilde av utviklingen av husholdningenes økonomi siden 1982 og deretter formulere de generelle svarene på spørsmålet hvor mange av de unge under 40 år som har fått problemer med å oppnå rimelig bra boforhold i perioden 1987 - 1991.

3.1 Husholdningenes økonomi 1982 - 1990

Innledningsvis skal vi vise hva gjennomsnittlig *disponibel inntekt pr. forbruksenhet i faste priser* har vært for *alle* husholdningene siden 1982. Dette er den beste måten vi noenlunde kortfattet kan fremstille generelt den økonomiske utviklingen. Økonomien til "folk flest" og slik den konkretiseres seg i folks forbruk vil kunne ha innvirkning på unge voksnes forventninger om egen økonomi og egen boligstandard.

Fra 1982 var det en oppgang i disponibel inntekt pr. forbruksenhet i alle husholdningstyper fram mot 1987. Ingen husholdningsgruppe hadde et høyere nivå enn i 1987. I gjennomsnitt økte alle husholdningene sin disponible inntekt pr. forbruksenhet med 9 prosentpoeng.

Tabell 3.1

Disponibel inntekt pr. forbruksenhet etter husholdningstype 1982 - 1990.
Faste priser, 1982 = 100.

Kilde: Statistisk Ukehefte nr. 28, 1991 og nr. 26, 1992. Statistisk sentralbyrå

	1982	1984	1985	1986	1987	1988	1989	1990
Alle hushold	100	102	104	108	109	107	106	107
Enslige	100	98	101	103	104	104	97	100
Par uten barn	100	100	101	108	112	110	115	110
Par med barn	100	107	106	111	111	108	109	112
Enslige forsørgere	100	108	114	107	115	108	104	103
Flerfamiliehushold	100	102	110	102	110	98	111	101

Tallene er hentet fra Inntekts- og formuesundersøkelsene som Statistisk sentralbyrå gjennomfører hvert år, og de er publisert blant annet i Statistisk Ukehefte og i egne rapporter. Disponibel inntekt er lønnsinntekt og lignende, kapitalinntekt som renter o.l., pluss overføringer, hovedsaklig fra Folketrygden. Renteutgifter og skatt er fratrukket, og resten er det som er disponibelt til forbruk inklusive utgifter til å bo. Siden husholdningene har ulik størrelse, er det rimelig å dele dem inn i forbruksenheter. Voksen

person (minst 17 år) nr. en får vekt 1,0, nr. to teller bare 0,7, og barn under 17 år 0,5. (Dette er OECDs anbefalinger fra 1982). Målet er noe grovt, sannsynligvis er det forskjell i utgiftene forbundet med et spebarn og en tenåring. Men for å gi et generelt bilde er dette godt nok.

De tre årene som fulgte var preget av stagnasjon og en svak gjennomsnittlig nedgang. Men den største gruppen husholdninger, par med barn, hadde en like god inntekt i 1990 som i 1987. Enslige, den ene av de to nest største gruppene (sammen med par uten barn), flerfamiliehushold og enslige forsørgere, gikk tilbake, eller nesten tilbake til 1982-nivået i 1990. Parene greide seg bra, de enslige mindre bra.

3.2 Utviklingen blant voksne under 40 år

Dette skal vi vise ved gjennomsnittstall for hele gruppen. Tallene vil være generelle indikatorer og dreier seg om hvorledes de selv opplever sin økonomiske situasjon, hva de konkret har av samlet brutto inntekt ("totalinntekt") og samlet gjeld, om de eier boligen og hvor stor den er.

Når vi her går over til et annet inntektsbegrep enn disponibel inntekt, er det fordi vi ønsker å bruke et begrep som er minst mulig påvirket av personenes atferd med hensyn til lånopptak eller skattereduksjoner. Det gir selvsagt ikke et "riktig" bilde av hva en har til disposisjon, men mer et bilde av de "inntektsmessige muligheter" en har.

Konklusjonen er at det er en økning i andelen som har opplevd en vanskelig økonomi. I tråd med at flere bor alene er gjennomsnitts-inntekten gått ned. Flere har bare en inntekt pr. husholdning. Gjennomsnittlig gjeld er noe lavere, men likevel omtrent på samme nivå som først i perioden. Det er like mange som eier boligen i 1991 som i 1987 av gruppen under 40 år under ett. Men flere bor i boliger på bare ett eller to rom. Tross at gruppen under ett har fått en viss forverring i økonomien, er det likevel vanskelig å påstå generelt at flere enn før har fått problemer med å oppnå rimelig bra boforhold. Over 70 prosent eier boligen, og 80 prosent har større bolig enn to rom og kjøkken. Det er ikke flere som bor hos foreldrene.

Det generelle svaret er imidlertid ufullstendig. Lengre bak i rapporten skal vi se nærmere på utviklingen på ulike *alderstrinn* og etter hvordan *husholdningene endres*. Begge disse betraktningssmåtene er viktige for å få et klarere bilde av hva som er skjedd og som sannsynligvis fortsetter å skje etter 1991. Vi er slått av hvor *store endringer* som har funnet sted på kort tid. Den viktigste dreier seg om hvordan kvinner i forhold til menn har kommet ut av situasjonen.

3.3 Daglig økonomi

For å måle om husholdningene har problemer med den daglige økonomien, er de senere årene stilt følgende spørsmål i ulike undersøkelser:

"Har det i løpet av det siste året hendt at husholdningen har hatt vansker med å klare de løpende utgifter til mat, transport, bolig og liknende? Hendte det ofte, av og til, en sjelden gang eller aldri?"

Tabell 3.3.1 Om husholdningen har problemer med løpende utgifter.
Personer under 40 år og med bolig for seg selv (ikke hos foreldrene).
Levekårsundersøkelsene 1987 og 1991

	1987 Prosent	1991 Prosent
Ja, ofte	4	8
Ja, av og til	10	13
Ja, en sjelden gang	13	14
Nei, aldri	73	65
Sum prosent	100	100
Prosentbase	1392	1211

Det er en økning i størrelsen av gruppen som ofte har vansker, fra fire til åtte prosent. Samtidig er det en nedgang i størrelsen av flertallet som aldri har vansker fra nesten tre fjerdedeler til to tredjedeler. Senere i rapporten skal vi vise svarene i ulike husholdningsgrupper, se tabell 6.1.1 side 34. Ut fra den er det et visst samsvar mellom hovedtrekkene i utviklingen fra 1986 til 1990 med tabell 3.1 som viser disponibel inntekt pr. forbruksenhet: enslige greier seg dårligst og parene noenlunde bra.

Hvor mange som har problemer med økonomien, har vært diskutert ut fra rapporter fra Institutt for Sosialforskning (INAS) og fra Statens institutt for forbruksforskning (SIFO), (Gulbrandsen, L., 1991a og Lunde og Poppe, 1991). Det har vært enighet om at gjelds- og betalingsproblemene har vært store og viktige for mange, og en har også felles oppfatning av at problemene har vært økende på slutten av 1980-tallet. Uenigheten har gått på omfanget og om dette har vært et marginalt eller et generelt problem (Gulbrandsen, O. Hansen og Gulbrandsen, L., 1992, side 53). Levekårsundersøkelsene viser at problemet har vært klart voksende slik husholdningene selv har opplevd situasjonen. Det er imidlertid likevel noe uklart hvorledes svarene skal tolkes, det vil si hvilke konkrete konsekvenser vanskene med å betale løpende utgifter siste år, har hatt. Hvor store variasjonene kan være i de konkrete tolkningene, kan en få en god illustrasjon av ved å ta for seg debatten om gjeldskrisen mellom Lars Gulbrandsen

fra Institutt for Sosialforskning og Tormod Lunde og Kristian Poppe fra Statens Institutt for Forbruksforskning i 1991 og 1992. (Se Gulbrandsen, L. 1991a, Lunde og Poppe, 1991, Gulbrandsen, L. 1991b, Andreassen, 1992, og Lunde og Poppe, 1992).

Inntrykket av at flere enn før har problemer, understøttes av en nedgang i den gjennomsnittlige inntekten til de husholdningene som disse personene bor i. I 1987 var inntekten kr. 320.000, og den sank ned til kr. 301.000 i 1991. Begge beløp er i 1990-kroner utregnet på basis av konsumprisindeksen. Inntekten er brutto, dvs. før skatt, renter og eventuelt underskudd i borettslag er trukket fra. Det er inntekten for siste selvangivelse året i forveien, henholdsvis 1986 og 1990. Kapitalinntekter er med, dessuten også overføringer som bostøtte og barnetrygd. Det eneste som ikke er med, fordi det ikke var registrert i 1986, er sosialhjelp.

Inntektsnedgangen er på seks prosent for alle husholdningene under ett. I perioden har imidlertid størrelsen på husholdningene gått noe ned. I gjennomsnitt er nedgangen (for disse under 40 år) fra 3,14 personer pr. husholdning til 3,05 i løpet av de fire årene fra 1987 til 1991. Som vi skal se senere, er det en klar økning i andel som bor alene og en like klar nedgang i andelen som bor sammen i par. Den samlede effekten av nedgangen i husholdningsstørrelsen er nedgang i mulighetene til å ha to inntekter i hver husholdning. Gjennomsnittet må derfor gå ned uten at dette betyr at *personene* nødvendigvis har hatt nedgang i gjennomsnittlig brutto inntekt.

Gjennomsnittlig *gjeld* er redusert med tre prosent for gruppen under ett. Med gjeld menes her all gjeld som er tatt med i personenes selvangivelser. Privat, ikke registrert gjeld, er ikke med. Gjelda var kr. 465.000 ved inngangen av 1987 og gikk ned til kr. 451.000 ved inngangen av 1991 i gjennomsnitt for alle, også de uten gjeld. For de med gjeld var nedgangen ubetydelig i gjennomsnittet, fra kr. 490.700 til kr. 489.900. Bare aleneboende og andre enslige uten barn (ikke samboende i par) gikk ned i andel som hadde gjeld. Bortsett fra disse har husholdningene gjennomgående *ikke* betalt ned på gjelda i løpet av årene før 1990.

Det å ha gjeld er imidlertid ikke noe som skal oppfattes entydig negativt. Vi har tidligere sett at høy gjeld opptrer i samme husholdninger som har høy inntekt og få økonomiske vansker (Gulbrandsen, O. 1991a, side 41). De som ligger over den laveste fjerdedelen med lavest inntekt, har ikke noen flere med økonomiske problemer, selv om de har stor gjeld ifølge undersøkelsene som er rapportert fra Institutt for sosialforskning (Gulbrandsen, L. 1991a, side 48-49). I denne rapporten sies det at årsakene til at flere hadde økonomiske vansker på slutten av 1980-åra, oftere skyldtes at en hadde lav inntekt enn høy gjeld.

3.4 Boforhold

Kvaliteten av boforholdene kan måles på flere måter, og vi har valgt en enkel måte. Det å eie boligen er oppfattet som et gode av de fleste, og derfor har vi for det første brukt dette målet. Videre har vi tatt med boligstørrelsen. Rommelighet er også oppfattet som et positivt gode av flertallet.

Det er først og fremst blant eldre personer at vi finner andre holdninger til eierform og størrelse. I Boforholdsundersøkelsen 1988 er mindre enn tre roms boliger bare ønsket av en tredjedel av dem som er under 20 år, samt omkring en tredjedel blant de som er over 70 år. I aldersgruppene 20 - 39 år er det bare et par prosent som vil ha så liten bolig. De fleste ønsker fire-fem roms bolig eller større (Boforholdsundersøkelsen 1988, egne utkjøringer).

Tabell 3.3.2 Om husholdningen eier eller leier.

Personer under 40 år og med bolig for seg selv (ikke hos foreldrene).
Levekårsundersøkelsene 1987 og 1991

	1987 Prosent	1991 Prosent
Eier	72 (75)	71 (72)
Leier	28 (25)	29 (28)
Sum prosent	100	100
Prosentbase	1396	1306

Eier inkluderer andels- og aksjeboliger (samt "leier med innskudd" for tallene i parantes). Leier inkluderer ulike leieformer inklusive "leier med innskudd" og "annet" (tallene i parantes har ikke leiere med innskudd).

Eierandelen er den samme på de to tidspunktene. Forskjellen på en prosent er for usikker til å feste lit til. Forskjellen på tre prosent mellom tallene i parantes er heller ikke signifikante. Når vi senere presenterer fordelinger over eiere og leietakere, vil vi konsekvent inkludere leiere med innskudd blant eierne. Årsaken er at oppgitt markedverdi for boligene til dem som leier med innskudd, ligger på samme nivå som dem som har andelsboliger. Dermed regner vi med at disse boligene er sammenlignbare med andels / aksjeboliger for eksempel hva angår tap eller gevinst ved salg eller bytte.

Selv om vi ikke finner pålitelige forskjeller i eierandel på de to tidspunktene, ser vi at det er større forskjeller når vi går ned i aldersgruppene. Vi kommer tilbake til dette senere.

Andelen som bor i småboliger på ett til to rom, er litt større i 1991 enn i 1987. Forskjellen er liten, men signifikant på fem prosentnivået. Det har vært en nedgang i boligstørrelse for gruppen sett under ett.

Eierandelene til boliger på minst tre rom har gått ned, noe vi kommer tilbake til i avsnitt 6.4. Det er først og fremst de kraftige husholdningsendringene som slår ut i endrede eierandeler. Som vi var inne på foran, er det også en nedgang i størrelsen på husholdningene. Senere skal vi gå inn på i hvilke husholdningsgrupper det først og fremst har vært nedgang.

Tabell 3.3.3 Om husholdningen har ett - to rom eller større bolig, og eierform.

Personer under 40 år og med bolig for seg selv (ikke hos foreldrene).
Levekårsundersøkelsene 1987 og 1991

	1987 Prosent	1991 Prosent
Leier ett-to rom	5	7
Eier*) ett-to rom	11	13
Leier tre rom el. fler	13	14
Eier*) tre rom el. fler	71	66
Sum prosent	100	100
Prosentbase	1362	1302

*) Eier inkluderer andels / aksje-boliger og leiere med innskudd. De sistnevnte er få.

4. Bo med foreldre, flytte hjemmefra, alene eller i par

Husholdningene har endret seg mye de siste 20 årene. De viktigste endringene har vært at flere bor alene og flere lever i ugift samliv i stedet for som gifte. Til og med i løpet av en så kort periode som fire år, har det skjedd store endringer. Andelen unge som bor hjemme hos foreldrene har imidlertid vært stabil på 1980-tallet, og vi skal først se på dem som bor hjemme og utflyttingen. Jenter flytter hjemmefra to - tre år tidligere enn guttene. Denne forskjellen har vi observert tidligere også.

4.1 Bo med foreldre

En stor gruppe av de yngre i levekårsundersøkelsene bor med foreldrene, fordi utvalget er trukket blant personer helt ned til 16 år. Også noen av de som er over 25 år, bor fortsatt med foreldrene, eller de har eventuelt flyttet tilbake til dem, men i det følgende ser vi stort sett bort fra disse fordi antallet er lite og derfor ikke egnet til nærmere analyser i dette materialet.

Tabell 4.1.1

Unge som bor hos foreldrene, 1991.

Personer under 40 år.

Levekårsundersøkelsen 1991

	1991 Egen totalinntekt, gjennomsnitt	1991 Hele husholdningens totalinntekt, gj.sn.	1991 Prosentbase N=
16-19 år	18.800	425.700	247
20-24 år	75.000	502.600	153
25-29 år	134.400	473.300	33
Alle under 40 år	51.000	454.300	447

Gjennomsnittsinntekten til disse husholdningene med hjemmeboende barn er atskillig høyere enn for husholdningene til de unge som bor i egen bolig. Det kan ofte være gunstig for unge å bo hos foreldrene hvis vi vurderer dette ut fra privatøkonomien.

I Boforholdsundersøkelsen 1981 fant vi at de unge hadde en svært varierende situasjon med hensyn til hva de tjente og mulighetene for eget forbruk (Gulbrandsen, O. og Ås, 1986). Av 18 - 24-åringene hadde omkring fjerdeparten god råd fordi de tjente bra selv og bodde i husholdninger med forholdsvis stor inntekt. Samtidig hadde omkring halvparten dårlig råd fordi de tjente dårlig.

Tabellene nedenfor viser at det også i dag (i 1991) er svært store forskjeller blant de hjemmeboendes økonomiske situasjon.

Tabell 4.1.2

Unge 16-24 år som bor hos foreldrene etter egen og husholdningens inntekt og etter kjønn, 1991

Levekårsundersøkelsen 1991

	Egen (pers.) total- inntekt		Hushold.'s totalinntekt	Hushold.'s totalinntekt	Prosent -base N=	
	Menn	Kvinner	Menn	Kvinner	Menn	Kvinner
16-19 år	22.300	13.900	422.200	430.700	145	102
20-24 år	82.200	60.500	445.600	616.500	102	51
Under 25 år	47.000	29.400	431.800	492.700	247	153

Tabell 4.1.3

Unge 16-24 år med minst kr. 100.000 eller mindre enn kr. 10.000 i egen inntekt, og som bor hos foreldrene etter egen og husholdningens inntekt og etter kjønn, 1991

Levekårsundersøkelsen 1991

16-24 år	Egen (pers.) total- inntekt		Hushold.'s totalinntekt	Hushold.'s totalinntekt	Pros. -base N=	
	Menn	Kvinner	Menn	Kvinner	Menn	Kvinner
Minst 100.000	150.600	133.500	473.400	964.500	38	10*)
Under 10.000	3.500	3.100	393.800	407.800	62	56

*) For lite utvalg til å feste lit til tallene

Av 247 menn under 25 år er det 38 (eller 15 prosent) med god råd. De har en egen inntekt på minst kr. 100.000, og bor hos foreldrene som for hele husholdningen har kr. 473.000 i samlet inntekt.

På den andre siden er det 62 av de 247 (eller 25 prosent) unge mennene som tjener under kr. 10.000 og hvor husholdningens gjennomsnittlige samlede inntekt er kr. 394.000.

Blant de hjemmeboende kvinnene under 25 år er det bare 10 av 153 (eller 7 prosent) som tjener minst kr. 100.000. Andelen mindre velbeslåtte er 56 av 153 (eller 37 prosent) som tjener under kr. 10.000. Samlet inntekt for disse husholdningene er omtrent den samme som for de mindre velbeslåtte mennene, kr. 408.000.

Det er altså store ulikheter også blant dem som bor hjemme hos foreldrene. De undersøkelserne vi gjorde på 1980-tallet om hjemmeboing i Oslo og seks andre kommuner, tydet på at kvinnene betalte mest for seg hjemme selv om de i gjennomsnittet tjente dårligere (Gulbrandsen og Hansen, 1988, side 27). Om det er slik i dag, vet vi ikke. Vi må også ta forbehold med hensyn til den høye inntekten til husholdningene til de unge kvinnene som tjente godt personlig. Gruppen er på bare ti personer / husholdninger, og det er for spinkelt til å trekke sikre konklusjoner fra. Blant så unge personer er det dessuten en ekstra feilkilde i at en del av dem er vanskelige å få tak i fordi de i praksis ikke bor der de er registrert bosatt. Dermed kommer de ikke med i utvalgsundersøkelser som er basert på uttrukne utvalg fra folkeregistret (Gulbrandsen, L. og Gulbrandsen, O. 1992).

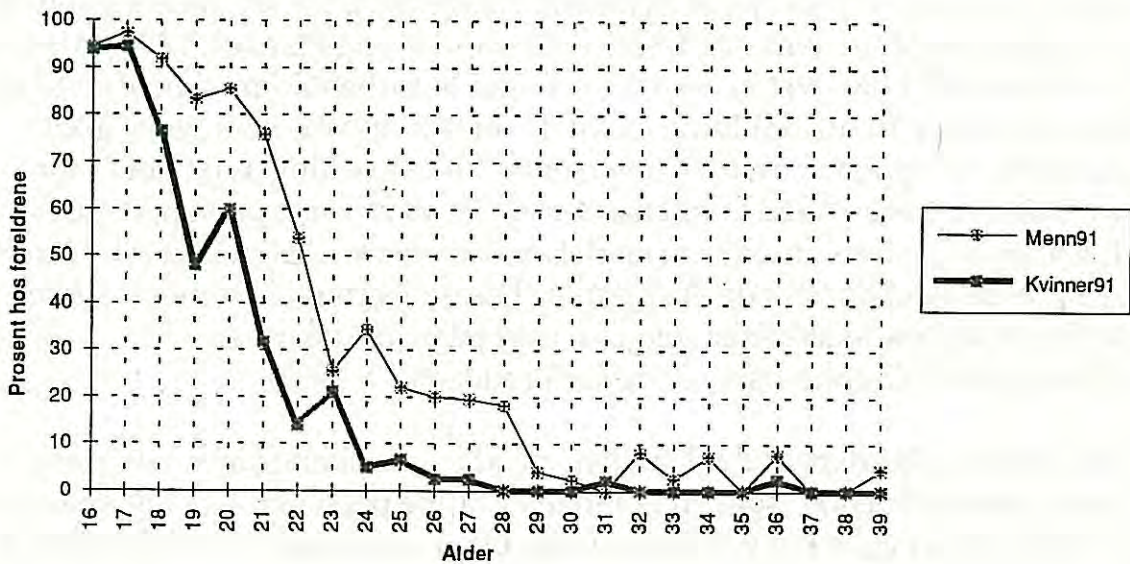
Tross disse feilkildene tyder tabellene på at en vanskelig kan snakke om "unge hjemmeboende" som en homogen gruppe personer. Utgangspunktet for etablering i egen bolig er høyst ulikt, blant annet deres muligheter til å spare til egenkapital.

4.2 Å flytte hjemmefra

I et historisk perspektiv var det store forskjeller mellom hvem som hadde råd til å bo hjemme og hvem som reiste tidlig hjemmefra. Barn av foreldre med god råd kunne bli boende hjemme langt opp i ungdomsårene, mens barn av mindre velstående foreldre måtte dra tidlig ut for å tjene til eget livsopphold (Ve og Wærness, 1992).

Figur 4.2 Flytting fra foreldrene etter alder og kjønn, 1991.

Kilde: Levekårsundersøkelsen 1991



De senere årene har det vært en stabil andel som bor hos foreldrene. Det har likevel kommet noe motstridende rapporter om hvorledes andelen unge som fortsatt bor hos foreldrene, har utviklet seg. Flere har antydnet at andelen som bor hjemme har økt. Dette er sett i sammenheng med dels større boliger og derved bedre muligheter for mange til å bo hos foreldrene lengre, dels at det av økonomiske eller andre årsaker har blitt vanskeligere for unge å etablere seg i egen bolig. Imidlertid viser en gjennomgang av flere undersøkelser at det neppe har blitt flere som bor lengre hos foreldrene. Levekårsundersøkelsene viser til og med tendenser til det motsatte.

En omfattende rapport om ungdom fra 1985 konkluderte i retning av økt hjemmeboing fram mot 1980 (Gulbrandsen, O. og Hansen, 1985). Denne konklusjonen ble gjentatt i en rapport fra Byggforsk i 1987 (Gulbrandsen, O. 1987, side 43) og en rapport om ungdoms levekår fra Statistisk sentralbyrå og Kultur- og vitenskapsdepartementet i 1989 (Kristiansen, 1989). Videre

hadde tidsskriftet Samfunnsspeilet en artikkel med den slående tittelen "Unge flytter nå stadig senere hjemmefra" (Andersen, 1989). Hovedpoenget i denne artikkelen er at det fram mot 1960-årene var en *nedgang* i andelen som bodde hos foreldrene, og denne tendensen snudde i løpet av 1970-årene. Dette er i samsvar med hva vi rapporterte i 1985. Datagrunnlaget er ikke oppgitt, men vi har forstått at dette er utkjøringer på basis av Levekårsundersøkelsen 1987. I den er det spørsmål om hvor lenge en bodde sammen med mor eller far. Spørsmålene er tilbakegående i tid og svarene viser at rundt 1970 bodde 30 - 40 prosent av 20-årige kvinner sammen med mor eller far og rundt 1965 vel 50 prosent av 20-årige menn. På dette tidspunktet snudde tendensen, og det ble *oppgang* i andelen som bodde hos foreldrene som 20-åring. Denne oppgangen syntes å fortsette innpå 1980-tallet. Senere levekårsundersøkelser viser imidlertid ikke noen videre oppgang på 1980-tallet.

INAS har med regelmessige data fra Markeds- og Mediatitutttet og Gallup vist at andelen som bor hos foreldrene utover 1980-tallet har vært omtrent den samme. I en oppsummerende rapport om ungdom og bolig konkluderes det med at det er "stor stabilitet i etableringsprosessene" i betydningen at andelen hos foreldrene i aldersgruppene 20 - 24 år og 25 - 29 år har vært omtrent den samme fra 1985 til 1992 (Gulbrandsen, O., Hansen og Gulbrandsen, L. 1992, side 31).

Levekårsundersøkelsene 1987 og 1991 bekrefter dette bildet og viser til og med en signifikant tendens til *nedgang* i andelen som bor hos foreldrene for hele gruppen under 40 år under ett. Dette er desto mer bemerkelsesverdig og må tolkes med en viss forsiktighet. Tendensen lot seg *ikke* spore i tallene fra MMI og Gallup, skjønt det er mulig at de seneste tallene fra høsten 1992 viser en nedgang i tråd med Levekårsundersøkelsene (Blix og Gulbrandsen, 1993, side 7).

Med finere aldersinndelinger enn det gjennomsnittstallet vi har gitt, viser det seg at det er små forskjeller innen hver aldersgruppe. Det er alt i alt svært usannsynlig at det har vært noen *økning* i andelen unge som bor hos foreldrene.

Unge som bor i "egen" hybelleilighet i foreldrenes hus, grupperes som å bo med foreldrene. Men dersom de er registrert i folkeregisteret som å bo for seg selv, vil de grupperes som egen husholding og kunne trekkes ut som egen husholdning i utvalget. Dette forekommer sannsynligvis sjelden.

I instruksen i spørreskjemaet er det påpekt at en må holde egen kost for å regnes som å ha egen bolig. Om dette gjør det mer eller mindre sannsynlig at unge blir oppfattet som å bo for seg selv i foreldreboligen i forhold til

opplysninger fra andre kilder som for eksempel fra folketellingen, er vanskelig å si. Instruksen var den samme i 1987 som i 1991. Folketellingen i 1980 og 1990 teller først og fremst de som er *registrert* bosatt sammen i samme husholdning.

Tabell 4.2.1 Andelen unge som bor hos foreldrene.

Personer under 40 år.

Levekårsundersøkelsene 1987 og 1991

	1987	1991
	Prosent hos foreldrene	Prosent hos foreldrene
16-19 år	89	87
20-24 år	42	41
25-29 år	8	9
30-34 år	3	2
30-39 år	2	1
Alle under 40 år	28,5	25,4.*)
Prosentbase	1956	1759

*) Signifikant på fem prosentnivået

Tallene for 1991 ligger nær 1987 og bekrefter at det har vært små endringer i flyttingen hjemmefra de senere årene. Ved 20 års alderen har halvparten av kvinnene flyttet, og mellom 22 og 23 år har halvparten av mennene flyttet. De små forskjellene for dem under 30 år er i samsvar med tallene fra MMI og Gallup.

Det er hovedsaklig blant mennene over 30 år vi finner noen som fortsatt bor hos foreldrene. Som vi senere (i avsnitt 5) kommer inn på, kan det være snakk om en slags "tredje etableringsfase" blant menn i 30-årene. At en del av dem fortsatt bor hos, alternativt er flyttet tilbake til, foreldrene, støtter opp om en slik betegnelse. I dagens situasjon kan det også tenkes at arbeidsledighet, skilsmisse eller andre "kriselignende" forhold kan få unge menn til å søke tilbake til foreldrenes bolig. Kanskje har kvinnes tidlige flytting hjemmefra styrket deres muligheter for å greie sine eventuelle kriser med større uavhengighet av foreldrene.

4.3 Færre med to inntekter

En viktig konsekvens av endringene i husholdningene er at gjennomsnittsinntekten synker. Flere er enslige, og andelen *par* med bare *en inntekt* har ligget på omtrent samme nivå i 1987 og 1991. Se tabell 2.1 side 9.

De som har bare en inntekt, er de som bor alene, enslige forsørgere og par med en inntekt. Disse utgjorde til sammen 28 prosent i 1987 og økte til 37 prosent i 1991. Andelen med to inntekter sank tilsvarende.

Det er både blitt flere enslige forsørgere og muligens også en svak (ikke signifikant) økning av par med bare en inntekt. Likevel er den viktigste forklaringen på økningen i andelen unge husholdninger med bare en inntekt at *flere unge bor alene*. Denne tendensen var virksom tidligere og har fortsatt fram til 1991. Den skjer på tross av at det er blitt dyrere å finansiere boligkjøp på grunn av høy realrente, selv om prisene har sunket. Det er heller ikke blitt et større tilbud av leieboliger på boligmarkedet. Unge personer bor slik de selv vil og har ikke flyttet sammen i høyere grad etter som boligmarkedet ble vanskeligere med hensyn til finansiering, dvs. at det ble vanskeligere å få lån.

Det virker umiddelbart rimelig å sette endringene i sammenheng med økningen i skilsmisene og en sannsynlig økning i brutte parforhold i ugift samliv. I en tidligere rapport har vi tolket dette som en konsekvens av økte muligheter, framfor å se det som en konsekvens av økte problemer (Gulbrandsen, O. 1992a). Også en svensk forsker har tolket økningen av de unge aleneboende på samme måte (Lundgren, 1989).

4.4 En eller to inntekter før og nå

En undersøkelse rapportert i 1989 (Gulbrandsen, O. 1989) viste at tiåret fram til 1985 hadde en sterk økning i andelen av par-husholdningene med to inntekter. Den viktigste årsaken var økt yrkesdeltakelse blant kvinner. Fra ca. en tredjedel av parhusholdningene med hovedperson under 35 år i 1973 og med to inntekter, steg andelen til over halvparten i 1985. (Datagrunnlaget var Forbruksundersøkelsene på de to tidspunktene.) Men likevel var økningen av andelen hushold med to inntekter av *alle* (under 35 år) bare på ca. fem prosentpoeng. Dette skyldes at det også i den perioden var en sterk økning av enpersonshusholdninger og eneførsørgere.

Tallene lar seg stort sett sammenligne med de andelene vi viste i tabell 4.1 selv om denne tabellen er over *personer*, og de eldre tallene er husholdningstall. Det som har skjedd, er en markert dreining av utviklingen som startet på syttitallet. To faktorer virket samtidig og har hatt motsatt effekt. På den

en siden førte økt yrkesaktivitet blant kvinner til at flere husholdninger fikk to inntekter. På den andre siden valgte flere å bo alene, enten ved utsatte giftemål eller inngåelse av samliv, eller ved samlivsbrudd eller skilsmisser. "Samliv på retur" ble en tendens som vi først oppdaget i Sverige, men etter hvert også i Norge (Gulbrandsen, O. 1992 a). Omfanget har nå blitt så stort at det helt overskygger økte yrkesfrekvenser for kvinnene, og fører til nedgang i gjennomsnittlig inntekt i husholdningene. Dette vil sannsynligvis fortsette hvis ikke lønnsvekst eller eventuelt økt sysselsetting drar i motsatt retning i tilstrekkelig grad.

Konsekvensen av denne nye dreiningen i husholdningsdannelsen kan altså være at en større del av husholdningene makter å betale mindre for en bolig. Endringene medvirker til en svakere boliggetterspørsel og fortsatt prisfall.

4.5 Daglig økonomi og en eller to inntekter

Det viser seg at det i løpet av en kort periode har skjedd store endringer i etableringsmønsteret. Er dette hele forklaringen på at flere har opplevd en forverret økonomi? Svaret er nei. I tabell 4.5.1 viser vi at både blant dem med *en* inntekt og dem med *to* inntekter, er det blitt en større andel som sier de ofte har hatt vansker med å betale de løpende utgiftene. Samtidig er det blitt noe færre som sier de *aldri* har hatt vansker med de løpende utgiftene i 1991 i forhold til 1987.

Økningen i andelen med problemer er omtrent like kraftig i begge gruppene, det vil si de som har én eller to inntekter, og tilsvarende er nedgangen av dem som aldri har problemer, også omtrent i samme forhold. Men *nivået* på andelen med problemer er langt høyere i gruppene med bare en inntekt. Omtrent hver 10. husholdning som har bare en inntekt, har ofte hatt vansker med å klare de løpende utgiftene det siste året mot bare hver 20. husholdning av dem med to inntekter.

Tabell 4.5.1**Vansker med å klare de løpende utgiftene etter antall inntekter i husholdningen.**

Prosent av alle i hver gruppe med en eller to inntekter hvert år.

Personer under 40 år og med bolig for seg selv (ikke hos foreldrene).

Levekårsundersøkelsene 1987 og 1991

	Ofte		Aldri		Prosent base (N=)	
	1987	1991	1987	1991	1987	1991
1 inntekt	6,5	11	64	58	383	448
2 inntekter	3	5	77	70	966	707
Uoppg. ant. inntekter	9	11	70	64	43	56
Alle	4	8	73	65	1392	1211
Uoppgitt					7	101

Differansen mellom 100 prosent og summen av prosentene for "ofte" og "aldri" for hvert år i hver av inntektsgruppene, utgjør dem som "av og til" eller "en sjelden gang" hadde vansker med å klare de løpende utgiftene siste år. Når for eksempel 6,5 prosent og 64 prosent i 1987 hadde henholdsvis ofte eller aldri vansker, er det 29,5 prosent igjen som av og til eller en sjelden gang hadde vansker.

Undergruppen med en inntekt består både av personer som bor alene, enslige forsørgere og par med bare en inntekt. Gruppene med to inntekter er bare par. Forskjellen i nivået kan ha konkrete konsekvenser for husholdningsmedlemmenes livsutfoldelse. Vi ser en statistisk sammenheng mellom antall inntekter og andre sider ved levekårene som for eksempel kvaliteten av boforhold (se tabell 6.4.1).

5. Den tredje etableringsfasen

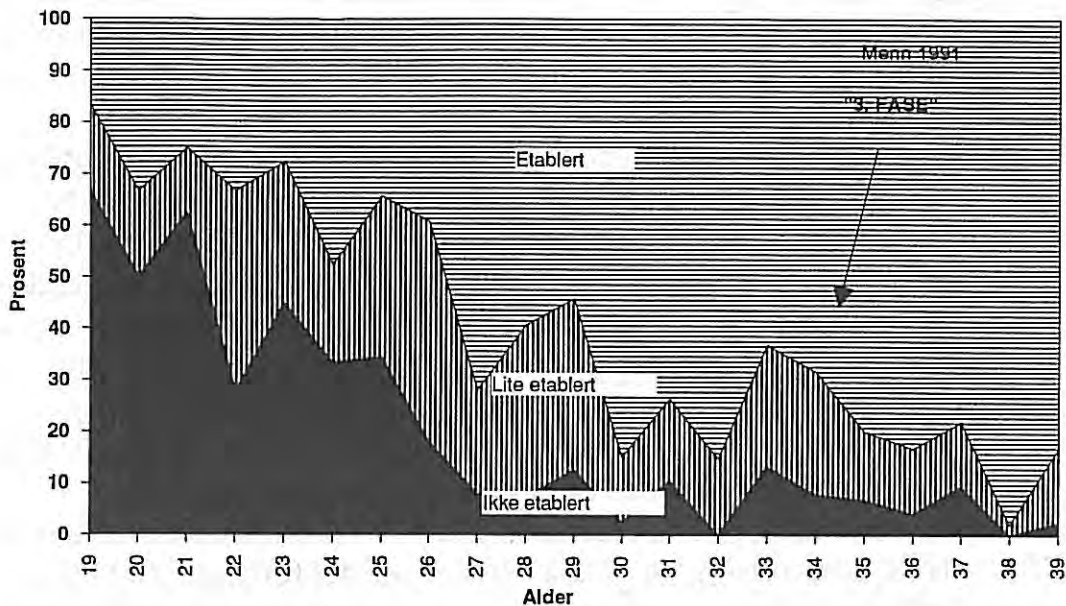
Nær hver femte 30-åring (30-39 år) bodde i 1991 som enslig, enten alene eller som enslig forsørger eller med andre enslige (som ikke er samboende som par). Vi har tidligere omtalt de to fasene i boligetableringen, den første like etter at en har flyttet fra foreldrene og ofte bor i en midlertidig leid bolig, og den andre som den fasen da en oppnår en permanent, gjerne eid bolig. Det økende antall samlivsbrudd har skapt en situasjon som vi kan kalle en "tredje etableringsfase". Mange unge som kanskje allerede har oppnådd en permanent bolig, skiller lag, og den ene, eller begge, må starte på nytt med å bygge opp en mer fast bosituasjon. Denne nye boligetableringen i en tredje fase vises i en økning i andelene som bor i en liten og / eller leid bolig en eller annen gang i løpet av 30-årsalderen.

Det er mulig dette først og fremst er et fenomen blant menn. Det kan nødvendigvis ikke opptre uten at også kvinner er med i bildet, men hos dem er det kanskje mer spredt aldersmessig og derfor vanskeligere å etterspore i statistikken. I figur 8.1 viser vi dette for menn i 1991. Tallene er kjørt ut for hvert årskull slik at prosentbasen hvert år er omkring 40 personer. Men selv med den usikkerheten som følger av tilfeldige svingninger, vises en tydelig tendens til økte andeler personer i alderen 33 - 37 år som bor i en liten bolig eller en leid bolig, eventuelt begge deler samtidig. Det første har vi kalt "lite etablert", det andre (både til leie og i liten bolig) har vi kalt "ikke etablert".

Denne operasjonelle definisjonen av det å være etablert, er selvsagt bare en grov tilnærming. Selvsagt finnes det unntak som i høy grad er eller oppfatter seg å være etablert, og likevel bor i en liten bolig som leier. Men det mest vanlige er likevel at en i løpet av sin unge voksen-tilværelse bygger seg gradvis opp til en bolig som en eier selv, og som er mer enn to rom. Ut fra at dette er mest vanlig har vi benyttet den enkle definisjonen.

Figur 5.1

Andeler av menn som er etablert etter alder. Levekårsundersøkelsen 1991.



"Etablert" = eier boligen som selveier eller som andel/aksjebolig og har minst tre rom.

"Lite etablert" = har enten bare to rom eller leier boligen.

"Ikke etablert" = leier opptil to rom.

Det å oppfatte en til to roms boliger eller leide boliger som boliger for ikke-etablerte, støttes opp av det faktum at de fleste ønsker en større bolig og eierbolig (se Gulbrandsen, Hansen og Gulbrandsen, 1992, side 40). For det andre har de som her er definert som ikke eller lite etablerte, langt oftere vansker med å betale løpende utgifter (foregående år) enn de som bor bedre. Det tyder på at de bor slik fordi de ikke har råd til å skaffe seg noe bedre og ikke fordi de bor slik de endelig vil ha det. De vil sannsynligvis skaffe seg noe bedre når eller hvis mulighetene er til stede for dette.

For kvinner finner vi en lignende tendens, men ikke så markert som for menn. Kvinner går inn i samliv i yngre alder enn menn og tilsvarende vil samlivsbrudd komme i noe tidligere aldre. Sannsynligvis strekker de seg mer ut i tid for deres vedkommende og blir derfor ikke så synlig i tverrsnittsundersøkelser som denne.

I 1987 var det også visse tendenser til høyere andeler "lite/ikke etablerte" blant 30-åringene, men heller ikke så klart som for menn i 1991.

5.2 Oppdemmet boligbehov?

At etableringsalderen strekkes utover i tid og dessuten resulterer i flere aleneboere og færre i par, har *konsekvenser for boligbehovet* i nasjonal sammenheng. Aldersgruppen 25 - 34 år vokser med flere tusen personer hvert år framover 1990-tallet. Det er både flere personer, og flere som vil ha bolig for seg selv og ikke med en partner. Vi har gjort flere beregninger av byggebehovet ut fra ulike forutsetninger av hvor mange som vil bo som enslige og som par. Forutsetningene kan være forskjellige for eksempel med hensyn til hvilke befolkningsprognoser en har brukt, hvilke sivilstandsandeler (gifte eller ikke-gifte) og andeler i ugift samliv en regner med, og ikke minst hvilke andeler med egen bolig (boligfrekvenser) som en velger å bruke. Ved Byggforsk har vi de siste årene brukt to ulike sett av forutsetninger som har gitt noe forskjellig resultater (Barlindhaug, upubliserte beregninger, 1993. Gulbrandsen, O. 1992 a). De laveste har gitt et årlig byggebehov på 18.000 - 19.000 for 1990-tallet, mens det høyeste alternativet har gitt et behov på 22.000 - 23.000 boliger. Det siste forutsetter boligfrekvenser noe oppjusterte fra dem vi fant i Boforholdsundersøkelsen 1988 (Ås, 1990. Gulbrandsen, O. 1992 a). Videre er det forutsatt en boligavgang på 7.000-8.000 boliger i året som er litt over gjennomsnittstallet for 1980-årene (Gulbrandsen, O., Barlindhaug og Nordvik, 1992).

Forutsetningene i disse beregningene baseres ikke direkte på noen økning i andelen som bor alene. Når dette fortsatt skjer, og samtidig det siste året og dagens produksjon viser en boligbygging som er langt lavere enn det beregnede behovet, vil vi oppleve et oppdemmet behov utover på 1990-tallet. Hvor stort dette er, kan være vanskelig å anslå, også fordi det kan gjøres realistiske forutsetninger om andre gifte- eller samlivs-andeler.

Tabell 5.2.1 Beregnet antall husholdninger i 1990 og år 2000 for voksne minst 20 år.

Kilde: SSB og NBI

	Par 1990	Enslige 1990	Par år 2000	Enslige år 2000
20-29 år	164.000	101.000	158.000	87.000
30-39 år	239.000	116.000	253.000	133.000
40-49 år	233.000	92.000	227.000	145.000
50-59 år	153.000	70.000	206.000	122.000
60-69 år	142.000	95.000	120.000	93.000
70-79 år	85.000	125.000	79.000	120.000
80+ år	20.000	74.000	24.000	94.000
Sum	1.036.000	674.000	1.067.000	794.000
Sum par enslig		1.710.000		1.861.000

Boligfrekvenser som BU88, og samme frekvens for enslige 20-29 år som i 1981, 32,4 %.

År 2000 er enslige under 40 år oppjustert med 2 % høyere boligfrekvens, fra 32,4 % til 34,4 % for dem under 30 år, og fra 77,7 % til 79,7 % for 30-39 år.

Boliger for personer under 20 år er ikke medregnet.

Økningen i bolig-tallet er først og fremst for de enslige. Disse bor ikke nødvendigvis alene, men de bor ikke sammen som par, gifte eller i samliv uten vigsel. Både frekvensøkningene og de befolkningsmessige endringene etter alder slår ut i et økt behov for boliger på til sammen 150.000 etter dette alternativet. Regner vi med en boligavgang på 70.000 - 80.000 boliger, må det bygges 220.000 til 230.000 boliger, eller 22.000- 23.000 i året fram mot år 2000 for å oppnå økningen i boligdekningen på to prosent for enslige under 40 år.

I tabellen nedenfor vises økningen bare for de yngste gruppene under 35 år. Når vi summerer økningen for dem som er 25 - 34 år uten å trekke fra boligene til de som er under 25 år, er det fordi vi forutsetter en dreining av boligbehovet fra midlertidige boliger til mer permanente boliger etter hvert som kullene av unge voksne får tyngdepunktet i aldersgruppene rundt og litt over 30 år. Dette vil kunne innebære at *boligavgangen av midlertidige (oftest små) boliger øker* og at få av disse kan erstatte behovet til dem som er noe eldre.

Tabell 5.2.2 Beregnet bolig-tall for unge med frekvenser som Boforholdsundersøkelsen 1988

År	20-24 år	25-29 år	30-34 år	Sum for 25-34 år	Økning for hvert år
1990	93.861	162.653	174.458	337.111	
1991	93.511	165.341	174.595	339.936	2.825
1992	93.210	168.108	174.638	342.746	2.810
1993	92.766	170.532	175.287	345.819	3.074
1994	91.261	172.793	176.402	349.195	3.376
1995	89.303	174.064	178.551	352.616	3.421
1996	87.287	173.496	181.381	354.876	2.261
1997	84.282	172.998	184.278	357.276	2.399
1998	80.897	172.241	186.819	359.060	1.784
1999	78.509	169.631	189.180	358.811	-249
2000	76.484	166.228	190.507	356.734	-2.077

Vi vil arbeide mer med de demografiske endringene med hensyn til samliv og mulige økninger av boligfrekvensene for å minske usikkerheten ved disse. Vi vil særlig ta opp atferdsendringer med hensyn til boliganskaffelse og bofelleskap etter samlivsbrudd, og endret økonomi som følge av arbeidsledighet. Dette er planlagt i et prosjekt om "Livskriser og bolig". Foreløpige analyser av et ferskt datamateriale fra fjerde kvartal 1992 tyder på at vi fortsatt kan vente store endringer i etableringsprosessen blant unge voksne.

6. Økonomi og boforhold etter type hushold og alder

På de følgende sidene skal vi vise utviklingen i 1987 - 1991 innen fem husholdningstyper og fem aldersgrupper av unge voksne under 40 år. Vi har valgt disse fem husholdningstypene fordi de klarere enn andre inndelinger avslører viktige trekk i husholdningsutviklingen. Disse trekkene dreier seg om inntektsgrunnlaget for husholdningene, omsorgsansvaret og boligbehovet både med hensyn til antall og type boliger.

6.1 Vansker med de løpende utgiftene

Som sagt foran er det i 1991 dobbelt så mange som i 1987 som ofte har hatt vansker i foregående år med å betale de løpende utgiftene. Enslige forsørgere er den gruppen som kommer dårligst ut, men ikke dårligere enn i 1987. Hos dem er det så mange som to av ti som *ofte* har hatt vansker, mens på den andre siden er bare fire av ti som *aldri* har hatt vansker. I gjennomsnittet er det seks - syv av ti som aldri har hatt vansker med de løpende utgiftene siste år.

Tabell 6.1.1

Vansker med å klare løpende utgifter etter type husholdning.

Prosent av alle i hver husholdningsgruppe.

Personer under 40 år og med bolig for seg selv (ikke hos foreldrene).

Levekårsundersøkelsene 1987 og 1991

	Ofte		Aldri		Prosent base (N=)	
	1987	1991	1987	1991	1987	1991
Bor alene	4	11	71	62	176	226
Enslige ellers	9	15	73	69	33	26
Enslige forsørgere	18	17	36	42	61	76
Par med 1 inntekt	5	9	67	60	146	146
Par, 2 inntekter	3	5	77	70	966	707
Alle	4	8	73	65	1392	1211
Uoppgitt					17	131

Par med to inntekter, som er den største gruppen, har færres som har hatt vansker. De viser dessuten bare en svak økning (ikke signifikant) i andelen fra tre til fem prosent fra 1987 til 1991.

Enslige, enten de bor alene eller de bor med andre enslige, har i høyest grad hatt en forverret situasjon siden 1987, skal vi tro det som svares på dette spørsmålet. Særlig andelen som *ofte* har hatt vansker har økt. Det er enda et stykke igjen til de kommer på nivået til enslige forsørgere, men økningstakten er stor: Blant aleneboerne økte andelen med "ofte" fra fire til 11 prosent. Det kan tenkes at det ble lettere å innrømme vansker med løpende utgifter i 1991 enn det var i 1987 på grunn av større omtale av slike problemer i massemedia. Men da burde dette slått ut i høyere andeler i *alle* grupper, og ikke først og fremst blant enslige uten barn.

Personer i par med én inntekt og personer i par med to inntekter, har flere som har opplevd vansker. De er på et noe høyere nivå enn to-inntektsparene. I 1991 hadde personer i hvert tiende par med én inntekt ofte hatt vansker mot hver 20. person i par med to inntekter.

Tabell 6.1.2

Vansker med å klare de løpende utgifter etter alder.

Prosent av alle i hver aldersgruppe.

Personer under 40 år og med bolig for seg selv (ikke hos foreldrene).

Levekårsundersøkelsene 1987 og 1991

	Ofte		Aldri		Prosent base (N=)	
	1987	1991	1987	1991	1987	1991
16-19 år	12	19	59	53	41	32
20-24 år	6	7	62	59	219	203
25-29 år	4	10	71	62	348	296
30-34 år	5	7	77	67	374	349
35-39 år	2	6	80	72	410	331
Alle	4	8	73	65	1392	1211
Uoppgitt					7	101

Både i 1987 og 1991 er vanskene med de løpende utgiftene sjeldnest blant dem som nærmer seg 40 år enn blant de yngste. Særlig de som aldri har slike vansker, viser et jevnt mønster fra bare halvparten blant de yngste til syv-åtte av ti blant de eldste. Tolker vi tabell 6.1.2 ut fra et kohortperspektiv, ser vi at seks prosent av 20 - 24-åringene ofte hadde vansker i 1987 og fikk økte problemer opp til 10 prosent som 25 - 29-åringene i 1991 (ett års "feil"). 25 - 29-åringene fikk også en svak økning i andelen med vansker fire år senere, fra fire til syv prosent, mens forskjellen for dem som var 30 - 34 år i 1987 og ble (omtrent) 35 - 39 år i 1991 ikke er nevneverdig (fra fem til seks prosent med vansker).

De som ofte har hatt vansker, er foruten de under 20 år (som er få i totalt antall og derfor ikke gir så sikre tall) også hver tiende av de "nye" som er 25 - 29 år. I denne aldersgruppen er økningen mest markert. Disse er i sin andre etableringsfase på vei mot en mer permanent boligsituasjon. Mange i denne fasen har omsorgsansvar, spesielt blant kvinnene.

Blant 35 - 39 åringene er det også en stor økning i perioden fra bare to prosent i 1987 til seks prosent i 1991. 30 - 34-åringene i 1987 har med andre ord beholdt sin andel med vansker i 1991.

Alt i alt har det vært store bevegelser i negativ retning i en del undergrupper, noe som ikke er så klart når en bare ser på gjennomsnittsökningen for alle under 40 år.

I Regjeringens langtidsprogram for 1994 - 1997 (St. meld. nr. 4, side 246) pekes det på at det er "relativt stor gjennomstrømming blant dem som har lavest inntekt. En stor del av dem som har lav inntekt ett år, har det ikke året etter." Det er sannsynlig at dette er riktig et stykke på vei. Det vises til Levekårsundersøkelsene som dokumentasjon for denne gjennomstrømmingen. Vi kan ikke si at dataene slik vi har analysert dem gir noen god dokumentasjon for omfanget av gjennomstrømmingen. Vi vet fra andre undersøkelser om arbeidsledighet at det virkelig er en stor gjennomstrømming (Hammer, 1992). Men disse undersøkelsene viser samtidig at gjennomstrømmingen av langtidsledige er konjunkturavhengig. I perioden fram mot 1987 med minskende arbeidsledighet, var det også en god del av de langtidsledige som kom seg ut av ledigheten. Nærmere 70 prosent av tidligere langtidsledige i 1985 var sysselsatt i arbeid eller utdanning i 1987. Men da konjunktorene snudde, ble 25 prosent av de tidligere arbeidsledige arbeidsløse igjen. (Hammer, 1992, side 522).

Er det gode tider, vil sannsynligvis gjennomstrømmingen være stor. Perioden 1987 til 1991 er en tid med negativ utvikling på arbeidsmarkedet, og vi tror de forholdsvis høye tallene for ofte å ha vansker med løpende utgifter blant personer 25 - 39 år, er uttrykk for at gjennomstrømmingen av problemtilfeller er forholdsvis liten.

6.2 Totalinntekten etter type hushold og alder

Målt i 1990-kroner sank totalinntekten seks prosent i perioden. Bare enslige forsørgere gikk opp i totalinntekt, men lå i utgangspunktet lavest av alle typer hushold med sine 190 - 200.000 kroner til å forsørge minst to personer, ofte flere. Derfor lå de også på et lavere nivå enn enslige som bodde alene med kroner 170 - 150.000 til å forsørge bare en person (1987 - 1991-tall i 1990-kroner).

Tabell 6.2.1

Gjennomsnittlig totalinntekt etter type husholdning.

1990-kroner, samlet for husholdningen.

Personer under 40 år og med bolig for seg selv (ikke hos foreldrene).

Levekårsundersøkelsene 1987 og 1991

	Gjennomsnittlig totalinntekt		Inntekt 1991 i % av 1987	Prosent 1987	base N= 1991
	1987	1991			
Alene	169.379	149.135	88	177	245
Ensl ellers	322.152	246.531	77	31	32
Ensl fors	188.128	198.428	105	60	81
Par 1 innt	298.208	279.709	94	141	156
Par 2 innt	360.238	364.656	101	953	764
Par uopp g innt	258.295	372.297	144	9	34
Alle	320.155	301.364	94	1.371	1.312
Uopp gitt				28	0

Med totalinntekt menes samtlige brutto inntekter og overføringer (som barnetrygd og bostøtte). Bare sosialhjelp er ikke med.

Par med to inntekter som er den største gruppen, gikk opp en prosent. Inntekten var godt over dobbelt så stor som hos aleneboende. Forholdstallet mellom inntekten for disse personene i par med to inntekter og de som bodde alene, økte fra 2,1 i 1987 til 2,4 i 1991. Ulikheten mellom disse to gruppene økte med andre ord i perioden. Økningen er stor tatt i betraktning at perioden er på bare fire år.

Tallene fremkommer ved å dele kr. 360.000 med kr. 169.000 for 1987 og kr. 365.000 med kr. 149.000 i 1991. Endringen i gjennomsnittlig størrelse på husholdningen som disse beløpene skal forsørge, gikk imidlertid i parenes disfavør. Gjennomsnittlig størrelse på husholdningene med par med to inntekter økte litt i perioden fra 3,52 til 3,62 personer pr. hushold. Den økte ulikheten i forholdstallene 2,1 til 2,4 må derfor tolkes med noe svekket betydning ut fra den økte størrelsen blant parhusholdningene med to inntekter.

Tabell 6.2.2**Gjennomsnittlig totalinntekt etter alder.**

1990-kroner, samlet for husholdningen.

Personer under 40 år og med bolig for seg selv (ikke hos foreldrene).

Levekårsundersøkelsene 1987 og 1991

	Gjennomsnittlig totalinntekt		Inntekt 1991 i % av 1987	Prosent base N=	
	1987	1991		1987	1991
16-19 år	220.365	191.841	87	41	38
20-24 år	223.813	193.843	87	211	223
25-29 år	296.812	271.782	92	344	320
30-34 år	337.607	337.274	100	370	371
35-39 år	384.334	368.815	96	405	360
Alle	320.155	301.364	94	1.371	1.312
Uoppgitt				28	0

Med totalinntekt menes samtlige brutto inntekter og overføringer (som barnetrygd og bostøtte). Bare sosialhjelp er ikke med.

De yngste hadde den kraftigste nedgangen med hele 13 prosent. De eldste (35 - 39 år) gikk ned bare fire prosent, og 30 - 34 åringene gikk ikke ned i det hele tatt. Tenker vi igjen i kohortperspektiv, ser vi at det er klar økning i inntekten for eksempel i gruppen 25 - 29 år i 1987 som (tilnærmet) steg fra 297.000 kr. til 337.000 kr. i 1991. Dette er imidlertid det "normale" bildet, gjennomsnittlig inntektsfordelingen for husholdninger etter alder viser en omvendt U med de høyeste inntektene blant de godt voksne og middelaldrende og lavest blant de yngste (og de eldste). Spørsmålet er om det er blitt vanskeligere for *nye* unge å greie etableringen, mer enn om de etter hvert også får en økning i inntekten når tiden går. Hadde det også vært nedgang i inntekten for samme kohort i disse gruppene, ville det vært en formidabel forverring av forholdene.

Det er en viss husholdningseffekt med hensyn til størrelse som også må tas i betraktning. I gjennomsnittet har størrelsen på husholdningen gått litt ned.

Tabell 6.2.3**Gjennomsnittlig størrelse på husholdningene etter type.**

Hushold til personer som har flyttet fra foreldrene og er under 40 år.

Kilde: Levekårsundersøkelsene 1987 og 1991

	1987	1991	1987, N=	1991, N=
Alene	1,0	1,0	179	245
Ensl ellers	2,8	2,7	33	32
Ens fors	2,7	2,7	61	81
Par 1 innt	3,5	3,5	147	156
Par 2 innt	3,5	3,6	969	764
Par uoppg 1-2 innt	3,2	3,8	10	34
Alle	3,13	3,05	1399	1312

6.3 Total gjeld etter type hushold og alder

De senere årene har husholdningene innskrenket sitt forbruk og betalt en del ned på gjelda. Ut fra de to levekårsundersøkelsene for personer under 40 år er dette bare i liten grad tilfelle for disse. Tvert imot har den største delen av husholdningene i gjennomsnitt økt sin gjeld noe. Men gruppen enslige uten barn er blitt større, og de som bor alene, har både minsket andel med gjeld og dessuten minsket sin gjennomsnittlige gjeld pr. husholdning.

Nettoreultatet for *alle med gjeld* er samme gjennomsnittsbetrag for gjelda i 1991 som i 1987 målt i 1990-kroner.

Tar vi gjennomsnittet for *alle* og dermed hensyn til at det er færre enslige som i det hele tatt har gjeld, er det en nedgang for alle husholdningene til personene under 40 år og som ikke bor hos foreldrene. Nedgangen er på tre prosent under ett (ikke vist i tabellen). Tallene for gjeld er fra selvangivelsene for henholdsvis 1986 og 1991 og er altså tall pr. 1. januar 1987 og 1991.

Tabell 6.3.1

Gjennomsnittlig total gjeld for husholdningene med gjeld etter type husholdning, 1990-kroner.

Hushold til personer som har flyttet fra foreldrene og er under 40 år.

Kilde: Levekårsundersøkelsene 1987 og 1991

	Gjennomsn. gjeld		Gjeld 1991 i prosent av 1987	% - Andel med gjeld		Prosent base (N=)	
	1987	1991		1987	1991	1987	1991
Alene	283.185	244.715	86	82	78	177	245
Ensl ellers	281.358	313.266	111	90	78	31	32
Ens fors	224.705	298.243	133	80	83	60	81
Par 1 innt	425.602	453.377	107	96	94	141	156
Par 2 innt	553.460	583.061	105	98	98	953	764
Par uoppg innt	371.185	487.062	131	100	94	9	34
Alle	490.727	489.890	100	95	92	1.371	1.312
Uoppgitt						28	0

For den største typen husholdninger, par med to inntekter, økte gjelda med fem prosent. Også blant parene med bare en inntekt økte gjelda med syv prosent, men litt færre hadde gjeld. Men for aleneboere gikk den ned med hele 14 prosent, og andelen med gjeld minsket noe. Etter denne nedgangen lå de lavest av alle typer hushold med kr. 245.000 i gjeld i gjennomsnitt blant dem med gjeld.

Enslige forsørgere, derimot, hvor en av seks hushold ofte hadde vansker med å betale de løpende utgiftene, økte gjelda med 33 prosent i perioden.

De lå lavest med hensyn til gjeld i 1987, men har økt gjennomsnittlig gjeld med kr. 70 - 80.000 og hadde 1991 betydelig mer gjeld enn de aleneboende.

Tabell 6.3.2

Gjennomsnittlig total gjeld for husholdningene med gjeld etter alder på personene.

Hushold til personer som har flyttet fra foreldrene og er under 40 år.

Kilde: Levekårsundersøkelsene 1987 og 1991

	Gjennomsn. gjeld		Gjeld 1991 i prosent av 1987	% - Andel med gjeld		Prosent base (N=)	
	1987	1991		1987	1991	1987	1991
16-19 år	271.495	202.072	74	73	71	41	38
20-24 år	264.376	265.682	100	91	83	211	223
25-29 år	449.931	436.766	97	96	92	344	320
30-34 år	532.434	584.192	110	97	96	370	371
35-39 år	614.469	579.268	94	97	96	405	360
Alle	490.727	489.890	100	95	92	1.371	1.312
Uoppgitt						28	0

Andelene med gjeld i gruppen over 30 år har ikke sunket særlig mye. De yngste 30-åringene har økt gjelda med 10 prosent, mens de mer etablerte, dvs. gruppen 35 - 39 år, har redusert den med 6 prosent. Færre av de yngre har tatt opp lån, men forskjellene er ikke store.

Det mer nyanserte bildet vi sitter igjen med etter gjennomgangen så langt er at den største gruppen av husholdninger, par med to inntekter, har greidd seg bra i perioden fra 1987. De har samme nivå på totale inntekter, har økt sin gjeld med 30.000 kroner i gjennomsnitt (vi er tilbøyelig til å si "sett seg råd til dette"), og har i liten grad opplevd økning i betalingsvanskene.

Derimot har enslige både hatt en markert nedgang i inntekten og har i stor utstrekning vansker med å betale de løpende utgiftene. De har også redusert sin gjeld, - blant aleneboere med ca. kr. 40.000 i gjennomsnitt. Samtidig er det noen færre av dem som har gjeld. Nedgangen avspeiler en overgang fra eierstatus til leier-status med hensyn til bolig.

6.4 Boforhold

Eierforhold

Andelen som eide boligen som selveier, med andels / aksjebolig eller med innskudd, sank blant de enslige og steg blant parene (med to inntekter) i perioden. Det er med andre ord i helt bestemte grupper at det har funnet sted en økning i leieandelene. Stort sett dreier det seg om de som er enslige og under 30 år.

Tabell 6.4.1

Andeler som eier boligen etter type husholdning.

Hushold til personer som har flyttet fra foreldrene og er under 40 år.

Kilde: Levekårsundersøkelsene 1987 og 1991

	Eier*)	Eier*)	Prosent base (N=)	
	1987	1991	1987	1991
Alene	50	43	178	245
Ensl ellers	49	38	33	32
Ensl fors	67	59	61	80
Par 1 innt	70	70	147	156
Par 2 innt	82	85	967	759
Par uoppg innt	70	82	10	34
Alle	75	72	1396	1306
Uoppgitt			3	6

*) selveier, andel/aksje eller med innskudd.

Tabell 6.4.2

Andeler som eier boligen etter alder.

Hushold til personer som har flyttet fra foreldrene og er under 40 år.

Kilde: Levekårsundersøkelsene 1987 og 1991

	Eier*)	Eier*)	Prosent base (N=)	
	1987	1991	1987	1991
16-19 år	48	29	42	38
20-24 år	44	41	219	220
25-29 år	72	63	348	318
30-34 år	83	85	377	370
35-39 år	92	91	410	360
Alle	75	72	1.396	1.306
Uoppgitt			3	6

*) selveier, andel/aksje eller med innskudd.

Når vi hevder at økte leieandeler ikke gjelder for par, så er dette tilfellet uansett parenes alder. En kontroll blant gruppen par med to inntekter viser at eierandelene økte mest blant *de yngste*. Dette tyder på at det er inntektene

som først og fremst bestemmer disposisjonsformen. Er inntektsgrunnlaget til stede, øker tilbøyeligheten til å ville eie boligen. Se tabell 6.4.3. Det samme resultatet er funnet i andre analyser. Par uten barn eller barnefamilier har en markert tilbøyelighet til å velge eierboliger når deres økonomiske posisjon bedres (Nordvik, 1993, side 45).

Tabell 6.4.3

Andeler som eier boligen av par med to inntekter, etter alder.

Hushold til personer som har flyttet fra foreldrene og er under 40 år.

Kilde: Levekårsundersøkelsene 1987 og 1991

	Eier*)	Eier*)	Prosent base (N=)	
	1987	1991	1987	1991
Under 25 år	50	53	137	94
25-29 år	76	80	241	166
30-34 år	90	91	271	252
35-39 år	94	95	318	247
Alle	82	85	967	759

*) selveier, andel/aksje eller med innskudd.

Boligstørrelse

En større andel bodde i boliger på bare ett - to rom i 1991 enn i 1987. Men igjen er par med to inntekter et unntak. Bare hver 10. av disse (personer som bor som par med to inntekter) bodde i så liten bolig i 1987 og også i 1991. Andelen endret seg ikke for dem.

Over halvparten av de aleneboende derimot bodde i liten bolig, og de økte andelen til hele 59 prosent i 1991.

Tabell 6.4.4

Andeler som bor på ett-to rom etter type husholdning.

Hushold til personer som har flyttet fra foreldrene og er under 40 år.

Kilde: Levekårsundersøkelsene 1987 og 1991

	Ett-to rom	Ett-to rom	Prosent base (N=)	
	1987	1991	1987	1991
Alene	54	59	173	244
Ensl ellers	33	16	30	32
Ensl fors	18	21	61	81
Par 1 innt	16	19	144	156
Par 2 innt	9	9	945	761
Par uoppg innt	10	9	10	34
Alle	16	20	1.363	1308
Uoppgitt			36	4

Tabell 6.4.5**Andeler som bor på ett-to rom etter alder.**

Hushold til personer som har flyttet fra foreldrene og er under 40 år.

Kilde: Levekårsundersøkelsene 1987 og 1991

	Ett-to rom 1987	Ett-to rom 1991	Prosent 1987	base (N=) 1991
16-19 år	41	53	39	38
20-24 år	41	45	215	221
25-29 år	19	24	341	320
30-34 år	8	12	368	370
35-39 år	5	7	400	359
Alle	16	20	1.363	1.308
Uoppgitt			36	4

7. Livsløp og boforhold

I unge kvinners og menns livssituasjon er det innvevd minst to utviklingsdimensjoner som gjør det vanskelig å gi en presis beskrivelse av deres situasjon. De to dimensjonene er alder og husholdningssituasjon. Det må nødvendigvis ta noe tid før en har greid å etablere seg i en rimelig bra bolig, gjort seg ferdig med utdannelsen, osv. Om en i løpet av oppbyggingsfasen for en tid bor kummerlig, er dette noe som går over og kan bedres etter hvert. Om en 25-åring bor på framleie i en mindre bolig enn det en ønsker, så er dette kanskje bare en overgang. Men det vet vi ikke før varigheten av situasjonen er undersøkt. Når vi finner en viss andel av med en mindre bra situasjon, vet vi ikke om disse er i en oppbyggingsfase og i en midlertidig situasjon, eller om de er i en situasjon som de har problemer med å komme bort fra.

Ytterligere komplisert blir det når husholdningssituasjonen tas i betraktning. Det er husholdningen og ikke individet som er den økonomiske grunnenheten i beskrivelsen av levekårene. Husholdningens felles økonomi forteller oss hvordan individene har det. Individenes økonomi er et dårlig uttrykk for hvilke levekår de har dersom de lever i husholdninger med mer enn en inntekt. Av tabell 2.1 foran (også vist i figuren på forsiden) fremgår det at omkring seks av ti personer under 40 år bor i husholdninger med to inntekter. Det er vanskelig å sammenligne husholdninger med flere personer og flere inntekter med husholdninger med enslige. Riktignok kan en regne ut inntekt pr. forbruksenhet og få et rimelig bra anslag for hvor mye en har for hver person etter hvor mye personer i ulike aldre trenger. Men for det første blir dette omtrentlige sammenligninger. For det andre, og det er sannsynligvis viktigere, endres husholdningene også i sin sammensetning etter som tiden går. Et par med to inntekter kan leve bra sammen på den samlede inntekten, men ved samlivsbrudd kan en eller begge få store problemer med bosituasjonen fordi boligen er en kostbar nødvendighet som kan innebære store etableringskostnader. For enslige kan det være vanskelig å reise nok midler til bolig alene.

At samlivsbrudd skjer hyppigere i dag enn før, tolkes av noen som negative "opløsningstendenser" i samfunnet, av andre som uttrykk for større valgfrihet. La oss tenke oss to "nyskilte" samboere som bor alene hver for seg, har dårlig råd og en liten mer eller mindre dårlig bolig hver etter å ha solgt den større boligen de hadde felles. Men en eller kanskje begge, opplever at de har truffet et riktig valg og kan starte på nytt med bedre utsikter til et bra liv enn i den problemfylte tilværelsen de nylig har brutt ut av. I tverrsnittundersøkelser som vi har data fra, vil begge to med stor

sannsynlighet kunne havne i den kategorien som vi anser for å være den som omfatter personer med dårlige levekår. De har vansker med å greie de løpende utgiftene og de bor trangt. Dette behøver ikke å være i overensstemmelse med hvorledes de selv opplever situasjonen.

Det teoretiske problemet i levekårsforskningen er her om en skal måle den "indre tilfredsheten" eller de ytre materielle vilkårene. Erik Allardt presenterer de almenne velferdsdimensjonene i en firefeltstabell som på en enkel måte viser de ulike sidene ved velferden (Allardt, 1981):

	Velferd	Lykke
Levekårsnivå	1. Behov hvis tilfredsstillelse er definert i form av materielle ressurser	3. Subjektive fornemmelser og opplevelser av ens materielle og ytre levekår
Livskvalitet	2. Behov hvis tilfredsstillelse er definert i form av relasjoner til andre mennesker, samfunnet og naturen	4. Subjektive fornemmelser og opplevelser av relasjoner til mennesker, natur og samfunn

(Gjengitt etter Allardt, 1981, side 23)

For det første har alle de ulike dimensjonene i velferden betydning. For det andre, påpeker forfatteren, kan de måles. Hva angår "lykke" har det vært presentert et viktig alternativt begrep "indre livskvalitet" (Næss, 1974, gjengitt i Allardt, 1981). Lykke assosieres uvilkårlig til noe som er lite stabilt og kanskje tilfeldig, mens "indre tilfredshet" kan ha en mer varig karakter. Næss bruker fire kjennetegn på dette, nemlig at mennesket 1) er aktivt, 2) har selvfølelse, 3) har et gjensidig og nært forhold til andre og en følelse av samhörighet og 4) har en grunnstemning av glede.

Selv om begrepene synes fruktbare, og det har pågått en viktig diskusjon i mange år omkring disse, ser det ut som de store undersøkelsene i dag har havnet på operasjonaliseringer som først og fremst dreier seg om de materielle forholdene, kanskje med visse islett av opplevelsedata. I denne rapporten har vi dessuten begrenset antall variabler som vi forutsetter beskriver viktige trekk ved unge voksnes livsløp. Dette kan virke rimelig, men vi ønsker å poengtere at det er en begrenset del av virkeligheten vi beskriver. Spørsmålet om en "har hatt vansker med de løpende utgiftene" er basert på subjektivt skjønn og er ment å måle konsekvenser av ytre materielle vilkår. Likevel har vi problemer med å beskrive situasjonen med stor presisjon eller sikkerhet.

Utover problemet med begrensingen av variablene, er det også validitetsproblemer med hva "vansker med løpende utgifter" betyr for forskjellige personer i ulike husholdningssituasjoner.

De konsekvensene som vi i praksis har trukket av dette, er for det første at vi er nøye med å dele inn materialet etter hvilke husholdningsgrupper de tilhører og samtidig dele dem inn etter alder. Videre legger vi vekt på å sammenligne gruppene og se dem i forhold til hverandre. Det absolutte nivået de ligger på, er vanskeligere å konkludere på. For det tredje vil vi ta utgangspunkt i hva andre har oppsummert om den aktuelle situasjonen for unge mennesker. Det som fremstår som særlig viktig er de stadig store ulikhetene mellom kjønnene. Tross at det faktisk har skjedd store endringer i unge kvinners stilling i samfunnet er det fortsatt store ulikheter.

Tornes, Ve og Wærness har et kapittel om livsløp i boka *Sosiologi og Ulikhet* (Øyen 1992). Noen av hovedpoengene er at unge i dag gjennomgår utviklingsfaser som følger mye tettere på hverandre enn tidligere. For eksempel stifter noen familie med barn og skaffer seg bolig før de har avsluttet sin utdanning. Videre er avhengigheten av foreldre eller andre voksne kraftig redusert både i økonomisk og ikke-økonomisk forstand:

Sitat, side 223:

"De erfaringer som foreldre sitter inne med, er på mange måter lite brukbare for den yngre generasjon. ... Jevnaldersgruppen blir stadig mer betydningsfull sosialisering-agent, og i noen grad er det ungdommen som må "oppdra" de eldre. .. Ungdomsperioden har dermed fått en selvstendighet som er ganske enestående, .."

Videre peker de på at det foregår en større prøving og feiling i løpet av livet. En prøver samliv, utdanning kombinert med annet arbeid, familie i studietiden, osv. I noen grad har samfunnet fulgt opp med tiltak som skal lette etableringsfasene, men bare i liten grad når det gjelder omsorgsoppgavene. Taperen i dette blir lett kvinnene. Det er deres yrkeskarriere som hemmes, de får de største omsorgsoppgavene, kanskje de dårligste boligene og den laveste inntekten.

Karakteristikken med hensyn til bolig og inntekt står for egen regning. Ut fra tallene i tabellen over eierform og boligstørrelse ser det ut som at det først og fremst er de *enslige under 30 år* som har fått sjeldnere eierstatus til boligen. Vi skal se nærmere på endringene i perioden splittet opp på alder og kjønn i tabell 7.1.

Tabell 7.1

Livsløpstabell: Personer i tre typer hushold og etter alder og kjønn.

Hushold til personer som har flyttet fra foreldrene og er under 40 år.

Kilde: Levekårsundersøkelsene 1987 og 1991

PROSENT		1987			1991				
		Menn	Kvin.	Begge kj	Menn	Kvin.	Begge kj		
U/25 år	Bor alene	11	14	24	15	15	30		
	Ensl.ellers	5	8	13	3	12	15		
	Bor som par	19	43	62	18	37	55		
Total u/25		36	64	100	36	64	100		
				(N=236)			(N=261)		
25- 29 år	Bor alene	10	3	13	13	13	25		
	Ensl.ellers	1	4	5	2	8	10		
	Bor som par	37	45	82	28	37	65		
Total 25-29		48	52	100	43	58	100		
				(N=349)			(N=320)		
30- 34 år	Bor alene	7	3	11	10	2	12		
	Ensl.ellers	1	4	5	1	5	6		
	Bor som par	37	48	85	40	42	82		
Total 30-34		45	55	100	51	49	100		
				(N=337)			(N=371)		
35- 39 år	Bor alene	4	3	7	8	4	12		
	Ensl.ellers	1	5	6	1	4	6		
	Bor som par	43	44	87	39	44	83		
Total 35-39		49	51	100	49	51	100		
				(N=410)			(N=360)		

Forholdet mellom kjønnene viser flest kvinner i de yngste gruppene. Dette avspeiler at kvinnene flytter tidligere fra foreldrene enn mennene. Etter 30 års alderen er det omtrent 50/50 mellom kjønnene.

Skal vi kort oppsummere de vesentligste trekkene i tabellen, er det at menn i alle aldersgrupper har fortsatt å øke sin overgang til enslig-status med to til fire prosentenheter (av alle personer i hver alderskategori, dvs. begge kjønn til sammen). Når vi sier fortsatt, er det fordi vi observerte en slik dreining for perioden 1980 - 1990 som et nytt fenomen i utviklingen med flere aleneboere (Gulbrandsen, O. 1992 b). Tidligere har økningen av aleneboere først og fremst skjedd blant de eldre. I alle fire undergrupper med hensyn til alder er det en økning - fire prosent for dem under 25 år, tre prosent for dem som er 25 - 34 år, og fire prosent for dem som er 35 - 39 år.

I absolutt antall tilsvarer dette en økning på omkring 50.000 flere aleneboende menn under 40 år i perioden. Dersom de fleste av disse kommer fra parforhold (i hvert fall for dem over 25 år), står de for en økning på 30.000 - 40.000 flere aleneboende unge menn i løpet av fire år, eller en økning på 8.000 - 9.000 i året. Det er da forutsatt at få av disse kom fra en midlertidig bosituasjon som ikke var med egen bolig eller fra foreldrene. Av den grunn holdt vi utenom de fleste av dem som er under 25 år.

Blant kvinnene er det også en dreining over mot enslig-status *blant dem under 30 år*. De under 25 år økte med fem prosentenheter av alle i gruppen, og de mellom 25 og 29 år økte med hele 14 prosent. Det siste tallet opp til 14 prosent skal vi tolke med forsiktighet fordi endringen kan være tilfeldig. Vi har ikke funnet samme sterke endringstendenser i andre nyere undersøkelser (Gallup 1991 og 1992). Dersom det virkelig var en så markert økning som 14 prosent, gir dette hele 70.000 - 80.000 flere aleneboere eller enslige forsørgere. Siden andre undersøkelser ikke bekrefter dette, kan vi ikke tro på en så sterk vekst. Holder vi unna de som er under 25 år fordi vi kan forutsette at de fleste av disse kommer fra foreldrene eller fra en midlertidig bosituasjon, er dette en brutto økning på omkring 50.000 flere enslige kvinner under 30 år. Halveres dette på grunn av mistanke om at de 14 prosent er et tilfeldig høyt utslag, er likevel økningen på 6.000 i året.

Av samlekolonnen for personer i par for begge kjønn (tabell 7.1) ser vi at det er personene i unge pargrupper som har minsket. I gruppen under 25 år sank andelen personer i par fra 62 prosent til 55 prosent av alle med bolig for seg selv. I gruppen 25 - 29 år sank andelen personer i par med hele 17 prosentenheter (fra 82 prosent til 65 prosent). Det er en virkelig kraftig endring som i høy grad bekrefter tendensen til "samliv på retur" (Gulbrandsen, O. 1992 a).

Den gjennomsnittlige netto-veksten i tallet på boliger og husholdninger de senere årene har vært 20 - 25.000 pr. år. Ut fra de utregningene vi har gjort basert på tabell 7.1, ser det ut til at det meste av tilveksten kan komme fra de helt unge enslige-husholdningene. Og det er ikke lenger bare mennene som står for tilsiget, men også noen unge kvinner mellom 25 og 30 år.

Den neste tabellen er den samme som 7.1, men har i tillegg ført opp prosentandelen i hver undergruppe (prosentandelen av alle i hver celle) som har omsorgsansvar for barn. Disse prosentandelene for hver celle er satt med fet skrift og litt i nedkant for tallet som angir andelen personer av alle i aldersgruppen.

Tornes, Ve og Wærness peker på at "I og med at kvinner fortsatt har hovedansvar for omsorgsoppgavene, vil dette i realiteten føre til at kvinner har atskillig mindre grad av frihet i sine valg enn menn. Deres livsløp preges av dette, i og med at valg som medfører omsorgsansvar får begrensende konsekvenser for kvinners senere valg på en helt annen måte enn valg foretatt av menn."

Videre:

"..nåtidens unge kvinner må foreta vanskelige valg med stor betydning for deres framtid, og innefor en mye kortere tidsperiode.""Studier tyder på at jenter er bevisst disse forhold tidlig i livsløpet, og innretter sine valg deretter (Tornes og Broch-Due, 1981)."

(Tornes, Ve og Wærness, 1992, side 224).

Tabell 7.2

Livsløpstabell: Personer i tre typer hushold og etter alder og kjønn.

Prosent-andeler i hver undergruppe som forsørger barn.

Hushold til personer som har flyttet fra foreldrene og er under 40 år.

Kilde: Levekårsundersøkelsene 1987 og 1991

		1987			1991		
		Menn	Kvinn	Begge	Menn	Kvinn	Begge
		er kj			er kj		
U25 år	Bor alene	110	140	24	150	150	30
	Ensl.ellers	57	845	13	313	1265	15
	Bor som par	1933	4336	62	1834	3734	55
Alle u/ 25 år		3619	6428	100	3618	6432	100
				(N=236)	(N=261)		
25-29 år	Bor alene	100	30	13	130	130	25
	Ensl.ellers	125	487	5	233	877	10
	Bor som par	3779	4574	82	2867	3779	65
Alle 25-29 år		4850	5271	100	4346	5861	100
				(N=349)	(N=320)		
30-34 år	Bor alene	70	30	11	100	20	12
	Ensl.ellers	150	480	5	1100	584	6
	Bor som par	3777	4891	85	4081	4292	82
Alle 30-34 år		4564	5585	100	5165	4987	100
				(N=337)	(N=371)		
35-39 år	Bor alene	40	30	7	80	40	12
	Ensl.ellers	180	584	6	1100	473	6
	Bor som par	4386	4493	87	3990	4495	83
35-39 år		4979	5188	100	4975	5187	100
				(N=410)	(N=360)		

Det ville vært nærliggende å tolke økningen av unge aleneboende kvinner i lys av den virkelighetsoppfatningen som de tre forfatterne beskriver. Det er enkelt å slå fast at kvinnene har det største omsorgsansvaret også i denne aldersgruppen, tross at en god del flere av dem har valgt å bo alene.

Gruppen "enslige ellers" som først og fremst består av enslige forsørgere, ble doblet i perioden. Tabellen viser at de aleneboende i samme gruppe ble firedoblet. Tross tvilen om dette resultatet er korrekt (se annet avsnitt side 46) er det likevel grunn til å stille spørsmålet: Er det en økning som er begynnelsen på en tendens til at flere unge kvinner velger å bo alene? Kan vi vente at stadig flere unge kvinner velger dette, og at færre er i en situasjon med omsorgsansvar? Som vi har sett er eneforsørgere den klare "taperen" i beskrivelsen av husholdningsgruppene med hensyn til vansker med økonomien; de ligger lavt i totalinntekt til og med sammenlignet med aleneboere (gjennomsnittlig husholdningsstørrelse blant enslige forsørger er 2,7 personer), fler har mer i gjeld, færre enn før eier boligen og det er ikke blitt færre med liten bolig, kanskje heller flere.

Omsorgsansvaret og de rammebetingelsene som samfunnet setter for dette, vil kunne påvirke kvinnene i retning av at det blir flere aleneboende unge kvinner i årene framover. Det vil si at de i likhet med mennene kan få en voksende andel aleneboere utover 1990-tallet.

Tabell 7.3 Andel unge som enslig eller i par etter kjønn.

Tall summert fra tabell 7.2

		Menn -87	Kvinner-87	Menn-91	Kvinner-91
Under 25 år	Enslig	16	22	18	27
	Par	19	43	18	37
25 - 29 år	Enslig	11	7	15	21
	Par	37	45	28	37

Det er i aldersgruppene under 30 år at endringene først og fremst skjer. Ensligandelene øker og parandelene minsker. Dette skjer for begge kjønn. Andelen med omsorgsansvar er markert høyest både i 1987 og i 1991 blant kvinnene, og forskjellene er spesielt store helt opp til 35-39 års-gruppa. Det er ingen klare indikasjoner på at kvinnene "velger seg bort fra" omsorgsansvaret noe mer enn mennene, hvis vi nå skal tillate oss å tolke økningen i ensligandelene som et uttrykk for et valg. Tvert imot er den *jevne* tendensen flere aleneboende unge menn som kan tyde på at det heller er de unge mennene som eventuelt velger seg bort fra et omsorgsansvar.

8. Kjønnforskjeller i boforhold

I en tidligere undersøkelse av ulikheter mellom kvinner og menn fant vi klare forskjeller i boforhold. Kvinnene i alle aldersgrupper over 25 år (bortsett fra de aller eldste) bodde bedre enn mennene. Dette gjaldt uavhengig av om de bodde alene eller de bodde sammen med ektefelle/partner. Men kvinnene under 25 år som bodde alene, bodde dårligere enn menn alene. Forskjellene vi fant var basert på små utvalg som hver for seg ikke ga signifikante resultater. Men tendensen var den samme i tre ulike undersøkelser, så resultatene ble ansett for å være pålitelige (Gulbrandsen, O. 1989).

Vår tolkning av årsaken til de dårligere boforholdene til de unge kvinnene var at de hadde lavere inntekt. At noe eldre kvinner bodde bedre, ble tolket delvis som et resultat av at kvinner satser mer på å bo bra enn menn.

For å kunne sammenligne kjønnes boforhold, så vi kun på aleneboere. Å skille mellom kvinners og menns boforhold blant par er vanskelig rent metodisk og ikke egnet til belysning ut fra de fleste kvantitative undersøkelser. Med *kvalitative* metoder ville en eventuelt kunne undersøke bruk av boligen, "herredømme" over bruksareal (hvem disponerer hvilket rom til personlige formål?), hvem har størst innflytelse på møblering etc. også i parhusholdninger. Både forrige gang og i denne rapporten ser vi imidlertid bare på dem som bor for seg selv.

Antallet aleneboere har økt sterkt de senere årene, så det vil i dag være mer representativt enn noen gang før å sammenligne kvinner og menn ved å se på disse. I 1989 antok vi at de unge kvinnes dårligere utgangspunkt med hensyn til inntekt kunne føre til at færre ville etablere seg alene i ung alder. Der tok vi feil. Allerede i 1991 ser vi flere unge aleneboende kvinner enn før. De har klart lavere inntekt enn menn i samme husholds- og aldersgruppe, de rapporterer i langt høyere grad vansker med økonomien, de eier boligen sjeldnere og har færre rom til disposisjon. Dårligere materielle forhold har imidlertid *ikke* i noen utpreget grad hindret unge kvinner fra å bo alene.

I dag tar kvinner utdanning like hyppig som menn, og småbarnsmødre jobber i utstrakt grad heltid (Tornes, Ve og Wærness, 1992). Men de har likevel hyppigere deltid, og jobber de heltid, har de likevel lavere betalt. Bildet som de tre forfatterne tegner av fortsatt store kjønnforskjeller knyttet til de rollene kvinner og menn utvikler seg i, bekreftes i høy grad av levekårsdata.

For å få et tilstrekkelig stort materiale har vi slått sammen resultatene fra 1987 og 1991. I denne sammenligningen er ikke forskjellen mellom de to tidspunktene det viktige, men forskjellene mellom kjønnene.

I 1987/91 viser tallene ingen store forskjeller mellom kjønnene med hensyn til om de ofte har hatt vansker med å betale de løpende utgifter. Men det er klart færre kvinner som *aldri* har hatt slike vansker.

At forskjellene ikke er større, kan synes rart tatt i betraktning at de aleneboende kvinnene hadde bare omkring 80 prosent av total gjennomsnittsinntekt av hva mennene hadde. Da har vi sett på hver undergruppe i alder og sett bort fra totalen for hele gruppen fordi kvinnene er gjennomgående yngre og av den grunn ligger langt lavere i totalen.

Kvinnene har bare 50 - 60 prosent så stor gjeld som mennene, bortsett fra i gruppen 35 - 39 år med 80 prosent. Gjennomgående ligger altså kvinnene langt lavere. Dette avspeiles i at de sjeldnere eier boligen, bortsett fra dem som er i den høyeste aldersgruppen.

I *alle* aldersgrupper har de oftere en liten bolig enn mennene. Dette er en endret situasjon i kvinners disfavør i forhold til de undersøkelsene vi rapporterte i 1989. Se tabell 8.5 og 8.6.

Alt i alt viser disse sammenligninger mellom aleneboende at kvinnene kommer markert dårligere ut enn menn. Da tolker vi det å ha liten gjeld som et ugunstig forhold, noe som selvfølgelig er diskutabelt. Det ser ut som at det innen visse grenser kan "lønne seg å ha gjeld" (Gulbrandsen, O. 1991).

Bil eller bolig?

Innledningsvis stilte vi spørsmålet om flere unge menn som bor alene, kan bety at de foretrekker privat forbruk som for eksempel bilhold og reiser framfor å etablere seg tidlig med familie og bolig. Opplysningene fra 1991 om unge aleneboeres bilhold og deres eierstatus til bolig går ikke imot en slik tolkning. Over halvparten av de unge aleneboende mennene disponerer bil, også de som er yngst. Bare fjerdeparten av dem under 25 år eier boligen, og eierandelen (inklusive leier med innskudd) er lavere enn andelen som har bil. Dette gjelder også for de yngste aleneboende kvinnene. Kvinnene eier sjeldnere både bil og bolig enn mennene.

Tabell 8.1 Bil og bolig blant aleneboere i 1991.
 Prosent av alle i hver gruppe 1991.
 Levekårsundersøkelsen 1991

	Har bil		Eier boligen		Prosent base (N=)	
	Menn	Kvinner	Menn	Kvinner	Menn	Kvinner
Under 25 år	53	21	28	8	40	38
25-29 år	61	55	56	33	41	40
30-34 år	58	(2)	56	(4)	36	8*
35-39 år	76	(9)	76	(9)	29	13*
Alle	61	41	52	29	146	99

*) Der det er prosentbase under 20, er prosenten ikke regnet ut, men de absolutte tallene satt i parentes i tabellen.

Det er en statistisk signifikant sammenheng mellom det å eie boligen og ha bil. Nesten dobbelt så mange er bileiere av dem som eier boligen. På den andre siden er det litt flere leietakere som ikke har bil.

Tabell 8.1b
Sammenheng med bilhold og eierform av boligen blant aleneboere

	Eier boligen	Leier	Total
Har ikke bil	16	31	47
Har bil	27	26	53
Total	43	57	100

Prosentbase, totalen = 245

Kjikkvadratverdien av fordelingen vist i tabellen, har verdien 8,5. Med én frihetsgrad er denne verdien signifikant på en-prosentnivået, så vi kan tro på muligheten av at det er en sammenheng mellom det å ha bil og det å eie boligen.

Denne sammenhengen tolker vi som "et gode kommer ikke alene", dvs. mennene har oftere eiendom i form av *både* bolig og bil. Men det sier ikke noe om det som vi innledet dette avsnittet om, nemlig om unge menns aleneboing og bilhold kan tyde på at de vil "leve livet" i høyere grad enn unge kvinner. Vi må bare konstatere at de har ulike mengder av materielle ressurser.

(Tabellene på disse to sidene er en sammenfatning av det vesentligste som står på de to foregående sidene.)

Tabell 8.2

Vansker med å klare de løpende utgifter, aleneboere etter kjønn.

Prosent av alle i hver gruppe 1987 og 1991 slått sammen.

Levekårsundersøkelsene 1987 og 1991

	Ofte 1987/91		Aldri 1987/91		Prosent base, N=	
	Menn	Kvinner	Menn	Kvinner	Menn	Kvinner
Under 25 år	5	4	65	60	66	70
25-29 år	10	13	74	55	70	47
30-34 år	10	10	67	52	60	21
35-39 år	7	8	80	61	45	23
Alle	8	8	71	58	241	161
Uoppgitt						22

Tabell 8.3

Gjennomsnittlig totalinntekt, aleneboere etter alder.

1990-kroner, 1987 og 1991-tall slått sammen.

Levekårsundersøkelsene 1987 og 1991

	Gjennomsnittlig totalinntekt		Kvinnerns inntekt i prosent av menns %	Prosent base (N=)	
	Menn	Kvinner		Menn	Kvinner
Under 25 år	108000	85000	79	68	74
25-29 år	172000	148000	86	74	51
30-34 år	229000	170000	74	64	21
35-39 år	217000	183000	84	47	23
Alle	177000	128000	72	253	169
Uoppgitt					2

Tabell 8.4

Gjennomsnittlig gjeld, aleneboere etter alder.

1990-kroner, 1987 og 1991-tall slått sammen.

Levekårsundersøkelsene 1987 og 1991

	Gjennomsnittlig gjeld		Kvinnerns gjeld i prosent av menns	Prosent base N=	
	Menn	Kvinner		Menn	Kvinner
Under 25 år	96000	57000	59	68	74
25-29 år	293000	161000	55	74	51
30-34 år	342000	178000	52	64	21
35-39 år	328000	262000	80	47	23
Alle	259000	131000	51	253	169
Uoppgitt					2

Tabell 8.5**Prosentandeler av aleneboere som eier boligen etter alder.**

Personer som har flyttet fra foreldrene og er under 40 år.

Kilde: Levekårsundersøkelsene 1987 og 1991

	Eier 1987/1991		(N=)	Prosentbase (N=)
	Menn	Kvinner	1987/1991	1987/1991
Under 25 år	36	15	69	73
25-29 år	60	37	74	51
30-34 år	55	48	64	21
35-39 år	70	71	47	24
Alle	54	34	254	169
Uoppgitt				1

Tabell 8.6**Andel av aleneboere som bor i småboliger.**

Personer som har flyttet fra foreldrene og er under 40 år.

Kilde: Levekårsundersøkelsene 1987 og 1991

	Ett-to rom 1987/1991		(N=)	Prosentbase (N=)
	Menn	Kvinner	1987/1991	1987/1991
Under 25 år	65	80	68	69
25-29 år	51	61	74	51
30-34 år	42	67	64	21
35-39 år	37	42	46	24
Alle	50	67	110	165
Uoppgitt				7

Table 2.4

Percentage of respondents who reported that they had ever used a computer to do their work

Year	Male	Female	Total
1980	38	22	30
1981	40	25	33
1982	42	28	35
1983	45	30	38
1984	48	32	40
1985	50	35	43
1986	52	38	45
1987	55	40	48
1988	58	42	50
1989	60	45	53
1990	62	48	55
1991	65	50	58
1992	68	52	60
1993	70	55	63
1994	72	58	65
1995	75	60	68
1996	78	62	70
1997	80	65	73
1998	82	68	75
1999	85	70	78
2000	88	72	80
2001	90	75	83
2002	92	78	85
2003	95	80	88
2004	98	82	90
2005	100	85	93
2006	100	88	95
2007	100	90	95
2008	100	92	96
2009	100	95	98
2010	100	98	100
2011	100	100	100
2012	100	100	100
2013	100	100	100
2014	100	100	100
2015	100	100	100
2016	100	100	100
2017	100	100	100
2018	100	100	100
2019	100	100	100
2020	100	100	100
2021	100	100	100
2022	100	100	100
2023	100	100	100
2024	100	100	100
2025	100	100	100
2026	100	100	100
2027	100	100	100
2028	100	100	100
2029	100	100	100
2030	100	100	100

Table 2.5

Percentage of respondents who reported that they had ever used a computer to do their work

Year	Male	Female	Total
1980	38	22	30
1981	40	25	33
1982	42	28	35
1983	45	30	38
1984	48	32	40
1985	50	35	43
1986	52	38	45
1987	55	40	48
1988	58	42	50
1989	60	45	53
1990	62	48	55
1991	65	50	58
1992	68	52	60
1993	70	55	63
1994	72	58	65
1995	75	60	68
1996	78	62	70
1997	80	65	73
1998	82	68	75
1999	85	70	78
2000	88	72	80
2001	90	75	83
2002	92	78	85
2003	95	80	88
2004	98	82	90
2005	100	85	93
2006	100	88	95
2007	100	90	95
2008	100	92	96
2009	100	95	98
2010	100	98	100
2011	100	100	100
2012	100	100	100
2013	100	100	100
2014	100	100	100
2015	100	100	100
2016	100	100	100
2017	100	100	100
2018	100	100	100
2019	100	100	100
2020	100	100	100
2021	100	100	100
2022	100	100	100
2023	100	100	100
2024	100	100	100
2025	100	100	100
2026	100	100	100
2027	100	100	100
2028	100	100	100
2029	100	100	100
2030	100	100	100

9. Arbeidsledigheten

Arbeidsledigheten var lav i 1987 og er økt kraftig siden da. Arbeidsledigheten hadde steget mye de tre første årene av 80-tallet, men begynte å synke etter 1984. Den sank helt fram til 1987 som ble et vendepunkt med en enda kraftigere stigning i 1988 enn i 1980 - 1983. I figuren er lagt sammen tallene for helt arbeidsløse, de med innskrenket arbeidstid og de på arbeidsmarkedstiltak.

Figur 9.1 Arbeidsledigheten fram mot 1991



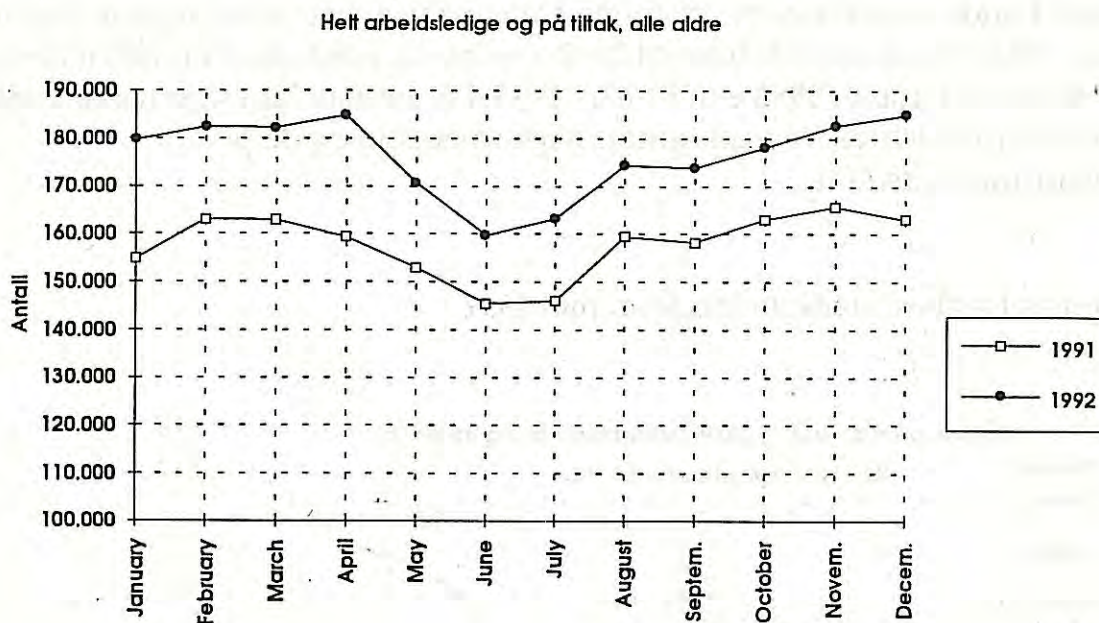
For 1991 er antallet på innskrenket arbeidstid fra desember, fordi statistikken ble omlagt så årsgjennomsnitt er ikke oppgitt.

9.1 Arbeidsledigheten under 1992

Ledigheten varierer i løpet av året og på samme måte fra år til år. Det vil si at ledigheten er størst på vinteren og minst om sommeren. Utviklingen i 1992 ligger alle måneder fra 15.000 til omkring 20.000 personer høyere enn i 1991 når vi legger sammen dem som er helt ledige og dem som er på tiltak (inkludert attføring). Februartallene fra 1993 (ikke vist i figuren) var rekordhøye med hele 190.000 ledig eller på tiltak.

Figur 9.2 Arbeidsledigheten i 1991 og 1992.

Kilde: Månedstatistikken fra Arbeidsdirektoratet, tab. 2.2 og 4.1



9.2 Arbeidsledigheten for unge

Ungdomsledigheten har vist en negativ utvikling med økning i antallet ledige under 30 år. Sammenligner vi august 1991 med august 1992, var det en økning med 1.900 ledige under 30 år. Sammenligner vi januar 1992 og 1993, var antallet det samme, 57.400 personer.

Blant dem under 20 år har det vært en *liten nedgang* i tallet på ledige fra siste halvår 1991 til siste halvår 1992. Forklaringen er at flere har søkt videreutdanning. Ledigheten totalt, i alle aldre, økte også forholdsvis mye.

Det er en tendens til at flere er langtidsledige. Dette gjaldt også de yngste fra august 1991 til august 1992 som hadde nedgang i antall ledige, men likevel en økning i prosentandelen langtidsledige fra 7,4 prosent til 7,6 prosent. Blant de eldre økte prosentandelen langtidsledige langt mer, fra 29,9 prosent blant 25 - 29-åringene til 36,6 prosent i de to augustmånedene i 1991 og 1992. Men januartallene (1992 - 1993) gir liten grunn til optimisme på lengre sikt (se tabell 9.2 og figur 9.2).

Tabell 9.1**Arbeidsledigheten fra arbeidsmarkedsetatens statistikk.**

Kilde: Månedstatistikken 1991 og 1992, tabell 2.2, Arbeidsdirektoratet

	Registrert helt ledige, antall					
	Aug.-91	Sept.-91	Okt.-91	Nov.-91	Des.-91	Jan.-92
Under 20 år	9.968	5.920	4.854	4.619	4.802	5.586
20-24 år	29.375	23.009	22.212	22.536	22.219	29.060
25-29 år	20.421	18.407	17.962	18.848	20.273	22.800
Sum under 30 år	59.764	47.336	45.028	46.003	47.294	57.446
Totalt alle aldre	112.738	97.888	95.340	98571	107.208	120.751

	Registrert helt ledige, antall					
	Aug.-92	Sept.-92	Okt.-92	Nov.-92	Des.-92	Jan.-93
Under 20 år	8.958	5.057	3.780	3.553	4.093	4.706
20-24 år	30.167	23.170	21.936	21.999	25.235	28.342
25-29 år	22.540	19.910	19.635	19.870	22.138	24.390
Sum under 30 år	61.665	48.137	45.351	45.422	51.466	57.438
Totalt alle aldre	122.413	105.431	103.027	104.948	117.359	129.109

Hovedbildet er imidlertid en voksende mengde personer som er utsatt for de problemene som arbeidsledigheten fører med seg. Det er likevel ikke sikkert at slike store undersøkelser som Levekårsundersøkelsene vil fange opp denne negative utviklingen. Antallet blir for lite i utvalgsundersøkelsene. For å illustrere dette kan vi se på antallet personer i alderen 20-30 år, som er ca. 650.000 ved utgangen av 1992. Når knapt 53.000 av disse er arbeidsledige (august 1992), utgjør disse åtte prosent av denne tiårsgruppen. Utvalget av 20 - 29-åringer i Levekårsundersøkelsen 1991 er på 729 personer. Antallet arbeidsledige i dette utvalget blir derfor på bare omtrent 50 - 60 personer med ledighetstallene for 1992. Vi må videre regne med at bortfallet av personer vil være noe større blant de arbeidsledige i utvalgsundersøkelsene slik av vi oppnår lavere antall enn dette.

I praksis fikk vi et utvalg på 45 personer under 30 år som bodde for seg selv i 1991, som hadde vært arbeidsledige i kortere eller lengre tid året i forveien. Analysene vi gjør med hensyn til ledighet går først og fremst på hvilke grupper som er rammet av kortere eller lengre ledighet.

9.3 Marginalisering

Med marginalisering menes prosesser som pågår i lengre tid og fører til at grupper av personer faller ut av arbeidsmarkedet i svært lang tid, eventuelt for godt. Det vil si det er den ekstreme langtidsledigheten, som en antar har bestemte årsaker. Dersom gjennomstrømmingen av arbeidsledige er stor, vil

en umiddelbart oppfatte ledigheten som et mindre problem enn dersom gjennomstrømmingen er liten og mange blir varig ledige.

Et prosjekt om marginalisering blant unge arbeidsledige på annen halvdel av 1980-tallet viser at unge langtidsledige har en dårligere prognose på arbeidsmarkedet enn andre unge. Dette hadde delvis sammenheng med dårlige kvalifikasjoner. Mange hadde likevel søkt lærlingplass eller videre skolegang i tenåringsalder uten å komme inn, men det var også få av de langtidsledige som søkte seg til videre utdanning (Hammer, 1992, side 525). Mange langtidsledige kom imidlertid i jobb igjen da konjunktorene ble bedre rundt 1987. Langtidsledigheten i seg selv behøver ikke føre til marginalisering eller videre ledighet dersom konjunktorene bedres. Men etter som konjunktorene ble dårligere i 1989, økte også prosentandelen av de tidligere langtidsledige som ble ledig igjen.

Langtidsledigheten blant unge i 1992 kom opp på et klart høyere nivå enn den var i 1991 med et viktig unntak: De som var under 20 år, hadde en svakt lavere andel langtidsledige av alle registrert helt ledige de siste månedene av 1992. Samtidig hadde antallet helt ledige under 20 gått ned, sannsynligvis først og fremst på grunn av mindre årskull og flere under utdanning enn før.

I gruppen 20 - 29 år var det ingen bedring i antallet helt ledige på slutten av 1992, og andelen langtidsledige av dem var større enn i de samme månedene foregående år.

Hammer pekte på at bedre utbygd yrkesutdanning et stykke på vei ville kunne løse problemene i den yngste aldersgruppen (Hammer, 1992, side 526). Men hun pekte også på at det var en mulighet for at problemene kunne forskyves oppover i alder. Dette er det en tendens til på slutten av 1992 og i starten av 1993. Andelen langtidsledige i alderen 20 - 24 år var den samme som foregående år, men andelen i gruppen 25 - 29 år økte noe både fra desember 1991 til 1992 og januar 1992 til januar 1993. Antallet helt ledige på 25 - 29 år gikk også opp med et par tusen i desember og halvannet tusen i januar (tabell 9.1).

Tabell 9.2**Langtidsledige (minst 26 uker) under 30 år. Prosent**

Kilde: Månedstatistikken 1991 - 1993, tabell 2.16 - 2.17, Arbeidsdirektoratet

	Aug.-91	Sept.-91	Okt.-91	Nov.-91	Des.-91	Jan.-92
Under 20 år	6,2	7,4	7,9	7,9	8,8	8,9
20-24 år	21,3	22,4	22,9	22,3	23,0	22,8
25-29 år	30,1	29,9	30,6	29,5	30,7	29,8
Totalt alle aldre	29,4	30,7	31,4	30,6	31,1	30,5

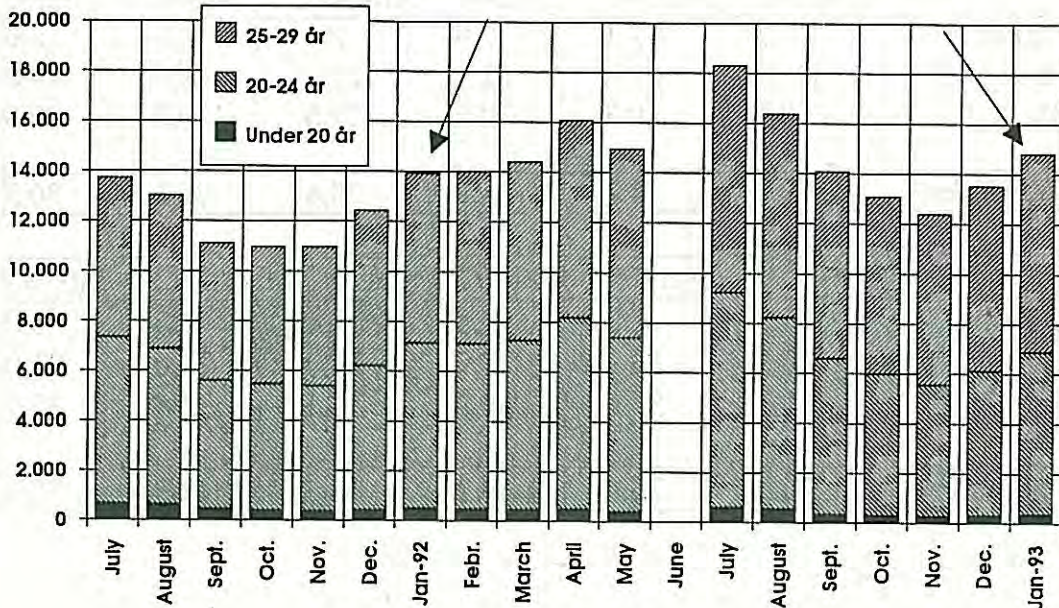
	Aug.-92	Sept.-92	Okt.-92	Nov.-92	Des.-92	Jan.-93
Under 20 år	6,1	7,0	7,8	7,4	7,5	8,0
20-24 år	25,5	26,9	25,9	24,0	23,0	23,0
25-29 år	36,1	37,6	36,2	34,5	33,4	32,5
Totalt alle aldre	36,3	38,8	38,2	36,3	34,7	33,9

Selv om langtidsledigheten blant unge ser ut til å være svært seiglivet, er det likevel et begrenset antall det gjelder. I månedene siden juli 1991 har utviklingen vært slik som figur 9.2 viser. Antall langtidsledige under 30 år var nede i 11.000 personer høsten 1991, oppe i vel 18.000 i juli 1992 og lå omkring 14.000 ved årsskiftet 1992 - 1993.

Figur 9.2

Langtidsledige under 30 år juli 1991- januar 1993

Kilde: Arbeidsdirektoratets månedsstatistikk



9.3 Endringene i ledighet 1987 - 1991

Økningen av arbeidsledigheten siden 1987 har altså rammet unge forholdsvis hardt. Andelen arbeidsledige under 30 år utgjorde i 1991 nær halvparten av alle ledige. Tallet i 1992 var nesten det samme, 44 prosent av alle i desember. Men problemene har ikke rammet alle likt. Hvem har greidd seg best? Hvem har hatt den minst gunstige utviklingen? Hvor mange av de husholdningsgruppene som vi ellers har sett har hatt de største problemene, har hatt stor arbeidsledighet?

Månedtallene over ledigheten gir tall for kjønn og alder, men ikke etter husholdningstype. Vi skal gi en beskrivende oversikt ut fra leveårsdataene og med samme hovedgrupperinger som i forrige kapittel.

De opplysningene vi skal benytte, er dem som angir antall *uker en var ledig foregående år*, og antall *måneder de siste fem årene*.

Tabell 9.3

Arbeidsledighet i antall uker siste år og prosentandel minst to måneder ledig siste fem år, etter alder og kjønn.

Personer i egen bolig under 40 år.

Kilde: Levekårsundersøkelsene 1987 og 1991.

LEDIG: UKER (ANTALL) MÅNEDER (%)		1987			1991		
		Menn	Kvin.	Prosent- base	Menn	Kvin.	Prosent- base
Und. 25 år	Uker siste år	1,1	2,0	N(m)=94	2,5	6,3	N(m)=95
	Minst 2 mndr. siste 5 år	6%	11%	N(k)=169	8%	22%	N(k)=166
25- 29 år	Uker siste år	0,9	1,6	N(m)=167	4,7	3,4	N(m)=136
	Minst 2 mndr. siste 5 år	4%	7%	N(k)=182	14%	11%	N(k)=184
30- 34 år	Uker siste år	0,5	1,4	N(m)=168	2,5	3,0	N(m)=188
	Minst 2 mndr. siste 5 år	2%	5%	N(k)=209	9%	10%	N(k)=183
35- 39 år	Uker siste år	0,6	0,3	N(m)=200	2,1	2,4	N(m)=175
	Minst 2 mndr. siste 5 år	3%	3%	N(k)=210	6%	6%	N(k)=185

Tabellen viser at de eldste av personene under 40 år har greidd seg best. Gjennomsnittlig antall uker ledig siste år var klart lavere enn blant de yngre.

De yngste kvinnene og de nest yngste mennene viser i 1991 de høyeste ledighetstallene. I 1991 hadde 22 prosent av kvinnene under 25 år opplevd minst to måneders ledighet siste fem år og 14 prosent av mennene i gruppen 25 - 29 år.

For dem som var så unge, var det allerede i 1987 en høy andel som hadde vært berørt av ledigheten. Gruppen under 25 år, som nærmest tilsvarende dem som var 25 - 29 år i 1991, hadde allerede 6 prosent av mennene og 11 prosent av kvinnene ledige i 1987. Mennene mer enn doblet sin andel til 14 prosent i 1991, mens kvinnene ble liggende på samme høye andel med 11 prosent.

Går vi videre fem år opp (men bare fire år fram i tiden), har de 25 - 29-årige mennene i 1987 doblet sin andel fra 4 til 9 prosent som vi ser hos 30 - 34-åringene i 1991. Kvinnene har også økt andelen fra 7 til 10 prosent i tilsvarende grupper.

Blant husholdningsgruppene er det vanskelig å få et helt klart bilde av utviklingen fordi mange av undergruppene blir svært små. De aleneboende mennene har økt gjennomsnittlig antall uker de var ledig siste år svært meget i alle aldersgrupper unntatt 35 - 39 år hvor undergruppen er under 20 slik at resultatet er for usikkert.

De yngste kvinnene starter med de hyppigste ledighetserfaringer enten som enslige forsørgere (gruppen esnlige ellers) eller hvis de bor i parforhold.

Ut fra de tallene vi så foran, tar mennene igjen dette "forspranget" først i 30 - årene, - den alderen vi snakker om som den "andre etableringsfasen". Det er mulig dette først og fremst avspeiler at kvinnene flytter hjemmefra to - tre år før mennene og får merke ledigheten svært raskt i livet, mens mennene til en viss grad er beskyttet ved å bo lengre hjemme og møter problemene med etablering i arbeidslivet noen år senere. I løpet av 30-årene jevner forskjellene seg noe ut, men fortsatt har kvinnene opplevd ledighet et gjennomsnitt antall uker i siste året som er noe høyere enn for mennene (i 1991).

Tabell 9.4**Arbeidsledighet i antall uker siste år etter alder og husholdningstype.**

Personer i egen bolig under 40 år.

Kilde: Levekårsundersøkelsene 1987 og 1991.

UKER LEDIG SISTE ÅR		1987			1991		
		Menn	Kvin.	N=(m)(k)	Menn	Kvin.	N=(m)(k)
U/ 25 år	Bor alene	0,5	0,9	(29)(36)	3,0	2,1	(40)(38)
	Ensl.ellers-	-	1,3	(14)(20)	-	7,6	(8)(31)
	Bor som par	1,3	2,5	(51)(113)	2,4	7,6	(47)(97)
Alle u/ 25 år		1,1	2,0	(94)(169)	2,5	6,3	(95)(166)
25-29 år	Bor alene	1,5	-	(33)(11)	6,7	3,0	(41)(40)
	Ensl.ellers	-	-	(4)(15)	-	6,0	(6)(26)
	Bor som par	0,4	1,6	(130)(156)	3,5	3,0	(89)(118)
Alle 25-29 år		0,9	1,6	(167)(182)	4,7	3,4	(136)(184)
30-34 år	Bor alene	0,4	-	(28)(13)	5,7	-	(36)(8)
	Ensl.ellers	-	-	(2)(15)	-	-	(3)(19)
	Bor som par	0,6	1,3	(138)(181)	1,8	2,8	(149)(156)
Alle 30-34 år		0,5	1,4	(168)(209)	2,5	3,0	(188)(183)
35-39 år	Bor alene	-	-	(18)(11)	2,8	-	(29)(13)
	Ensl.ellers	-	-	(5)(19)	-	-	(5)(15)
	Bor som par	0,6	0,3	(177)(180)	2,0	2,1	(141)(157)
Alle 35-39 år		0,6	0,3	(200)(210)	2,1	2,4	(175)(185)

"-" betyr at antallet i gruppen er under 20 personer.

10. Om ulikhet

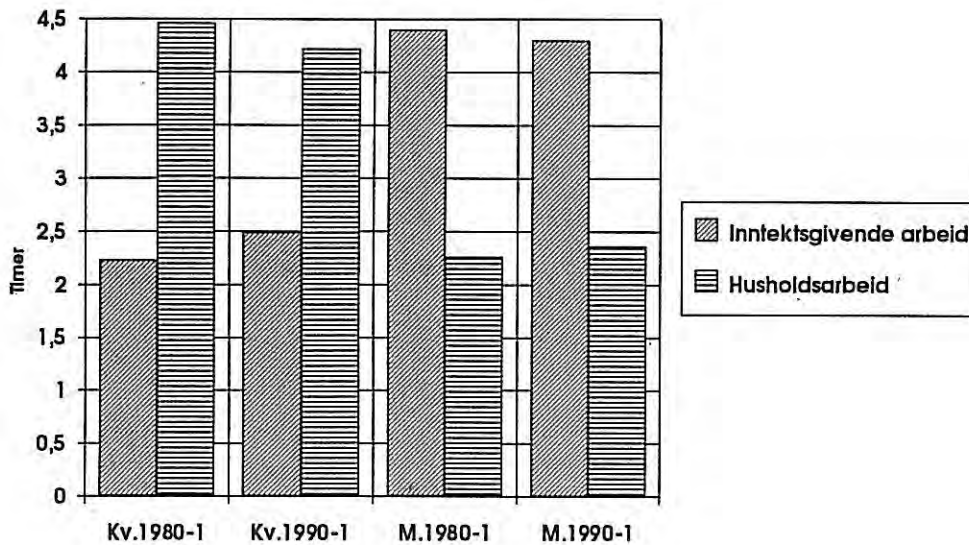
De store endringene i de økonomiske rammebetingelsene for husholdningene kan ha skapt større ulikhet mellom dem. Det er imidlertid vanskelig å måle ulikhet, noe som henger sammen med at den kan måles på et uendelig antall forskjellige måter. De prosessene som ligger til grunn for utviklingen av husholdningene, er med på å skape ulikheter. Ett eksempel er forholdet mellom husholdninger med en eller to inntekter. Som vi så foran var gjennomsnittet i totalinntekt svært forskjellig i de to typene av husholdninger. Det skapes med andre ord ulikhet ved selve husholdningsendringene.

Det er heller ikke alltid like lett å gripe fatt i vesentlige ulikhetstrekk og påvise endringene. I dag har en lett for å oppfatte endringene i fordelingen av arbeid som hovedsaklig negative og overser til en viss grad de positive trekkene. Andelen yrkesaktive kvinner har tradisjonelt vært langt lavere enn for menn. Etter 1970 økte antallet sysselsatte kvinner kraftig helt fram til 1987, og økningen var langt kraftigere enn for menn (Foss og Tornes 1992, side 19). Men etter 1987 og fram mot 1990 gikk antallet sysselsatte ned både blant kvinner og menn, men mest blant menn. Alt i alt har det foregått en kraftig utjevning av fordelingen av arbeid mellom kvinner og menn. Riktignok er det en stor andel av kvinnene som er sysselsatt med mindre enn normal arbeidstid. Dette innebærer at mange av kvinnene ikke er selvforsørgende. Likevel kan den drastiske endringen i fordeling av arbeid mellom kvinner og menn tolkes som en kraftig minking av den ulike fordeling av lønnsarbeidet mellom kjønnene.

Eksemplet viser hvor vanskelig det er å tolke utviklingen i et ulikhetsperspektiv. Med gårdsdagens relativ lave yrkesdeltakelse blant kvinner var ulikheten større enn den er i dag. Men med utsiktene til høyere ledighet blant begge kjønn, vil kanskje kvinnene i høy grad oppleve sin nye yrkesaktive situasjon som vanskelig i årene framover og i minst like høy grad som menn: nyerobringen av arbeidsmarkedet stopper opp fordi markedet generelt stagnerer. Kan en likevel hevde at ulikheten mellom kjønnene er blitt mindre?

Figur 10.1**Timer til arbeid, kvinner og menn 1980/81 og 1990/91.**

Kilde Tidsnyttingsundersøkelsen 1990/91



I perioden 1980/81 til 1990/91 økte gjennomsnittet antall timer til inntekts-givende arbeid for kvinner fra 2,23 timer til 2,49 timer. For menn *sank* tiden fra 4,46 timer til 4,30 timer. Tallene er fra Tidsnyttingsundersøkelsen 1990/91 (Lysestøl, 1992). Med hensyn til husarbeid, skjedde omtrent den motsatte utviklingen.

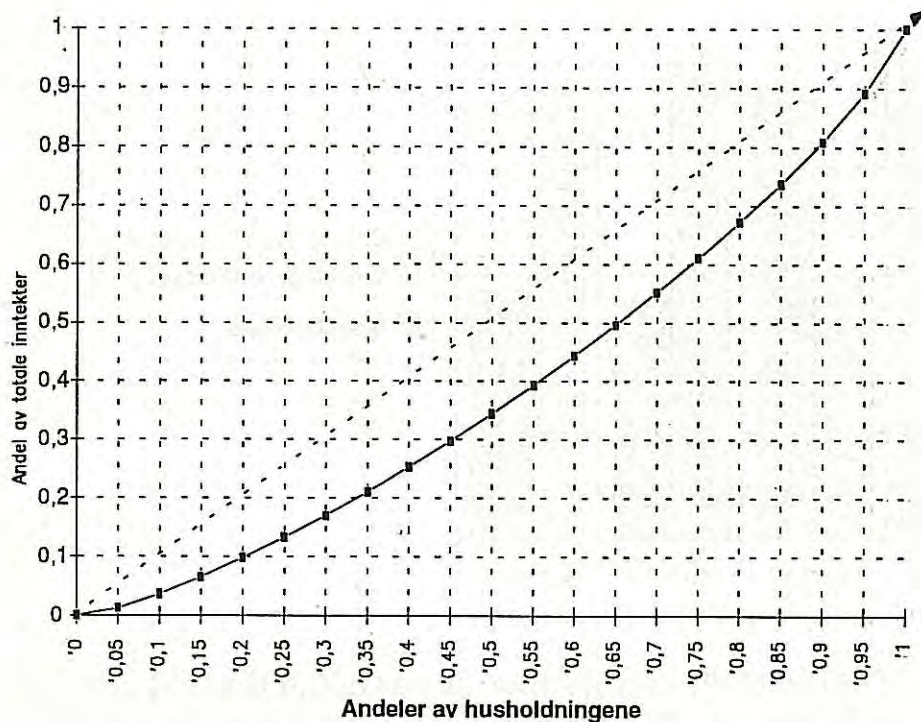
10.1 Statistiske mål på ulikhet

Ulikhet kan også måles med presise statistiske begreper. Men også innen disse er det et stort antall måter å gå fram på (Hederstierna, 1986).

Hederstiernes poeng er at det ikke er konsistens mellom ulike typer mål. Det har også vi erfart når vi har sett på Lorenz-kurver for husholdnings-grupper i 1986 og 1990, Gini-koeffisienter for samme, og sett på avstanden mellom ulike fraktiler (høy og lav decil, høy og lav kvartil).

Lorenzkurven og Gini-koeffisienten er mer omfattende mål i den forstand at de tar med mer informasjon om fordelingen. Lorenzkurven er en grafisk fremstilling av hvorledes alle enhetene (for eksempel husholdningene) fordeler seg. Gini-koeffisienten er et samlet talluttrykk for hvor stor ulikheten er målt i ett tall, som også er uttrykk for en bestemt del av arealinnholdet Lorenzkurven representerer. Se figur 10.2. Gini-koeffisienten er arealet mellom diagonalen og kurven som andel av hele trekanten mellom diagonalen og to akser. Det vil si at koeffisienten kan variere mellom 0 og 1 eller i prosent mellom 0 og 100.

Figur 10.2 Eksempel på Lorenzkurve over inntektsfordeling



Disse målene er egnet til å vise fordelingen av et gode. Dette gode kan være en befolkningsgruppes inntekter, eller det totale antallet boligrom som befolkningsgruppen har. Når befolkningen grupperes etter de som har lavest inntekt, eller lavest antall rom, og opptil dem som har høyest inntekt eller flest rom, går vi inn og merker oss verdiene for eksempelvis hver tiendel i rekken fra lavest til høyeste. I figuren er hver 20-del merket av.

Laveste tiendel av husholdningene har for eksempel bare tre prosent av de samlede inntektene til alle husholdningene. Mens den øverste tiendedel med høyest inntekter, har 20% av samtlige inntekter til hele befolkningen. Plotter vi inn hver andel av fordelingen av godet (inntekten) mot hver andel av husholdningen, får vi fram Lorenzkurven.

Dersom alle hadde lik inntekt, ville Lorenzkurven danne en diagonal i diagrammet fra 0 på begge skalaverdiene, til 1 på begge skalaverdiene. Dersom kurven avviker mye fra denne diagonalen, er ulikheten stor.

Bruken av disse målene, og mål som er beslektet og bygd på disse, er gjennomgått av flere (Hellevik 1977, Aaberget 1982, Andersen og Aaberget

1983). Vi er blitt stående med å vise fordelingen for fraktiler (100 prosent delt opp 5 prosent-deler) og da med diagram. Ut fra disse bruker vi skjønn for å trekke konklusjoner om ulikheten har økt eller minsket.

Ulikhet kan også øke eller minske *mellom* husholdningsgrupper, ikke bare *innen* gruppene. Dette har vi kommet inn på flere ganger foran i rapporten. I det etterfølgende skal vi se på ulikhet *innen* gruppene, nemlig de samme husholdningsgruppene som vi har brukt ellers i rapporten.

10.2 Større forskjeller i inntekt?

De tre største gruppene er par med to inntekter, aleneboere og par med en inntekt. Ser vi på ulikheten *innen* hver av disse gruppene, er ulikheten blitt større målt ved Gini-koeffisienten. Tabellen viser at Gini-koeffisienten for par med én inntekt økte mest (med 1,9 prosentpoeng), dernest for aleneboere (med 1,1 prosentpoeng), og bare 0,7 prosentpoeng for par med to inntekter.

Nivået på ulikheten innen gruppene er høyest blant aleneboerne og lavere for parene.

Tabell 10.2.1 Gini-koeffisienten for husholdningsgruppers totalinntekt i 1986 og 1990

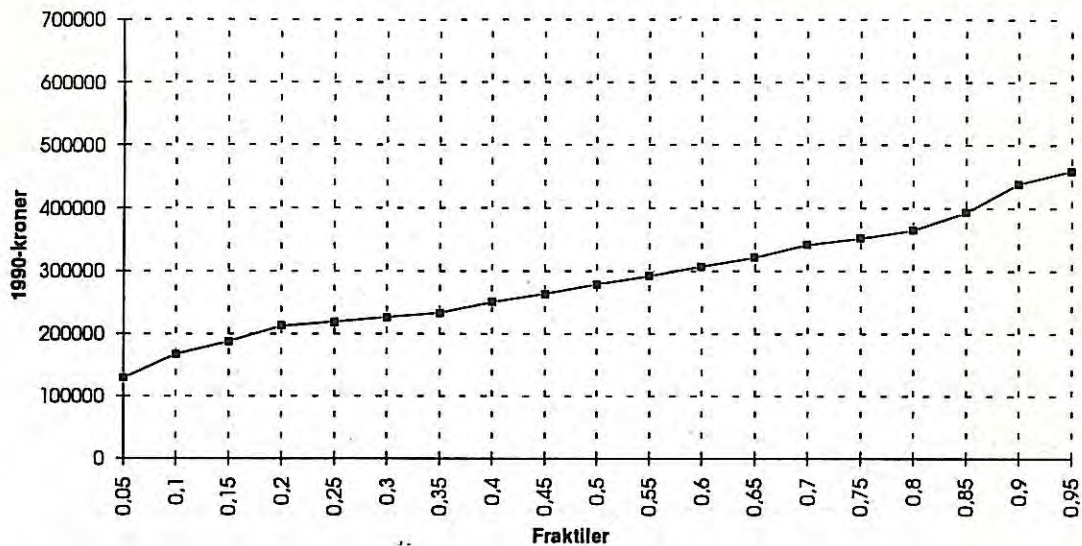
	1986	1991	Antall 1986	Antall 1991
Par med to inntekter	21,2%	21,9%	962	763
Par med en inntekt	23,1%	25,0%	156	185
Aleneboere	32,3%	33,4%	168	239

Hvorledes kommer så dette til syne i det grafiske bildet av fraktilene? Se fig. 10.2.1 og 10.2.2 på neste side. Vi tar gruppen med størst ulikhet i fordelingen på de to tidpunktene først, nemlig par med én inntekt.

Figur 10.2.1

Totalinntekt i 1986, par med en inntekt.

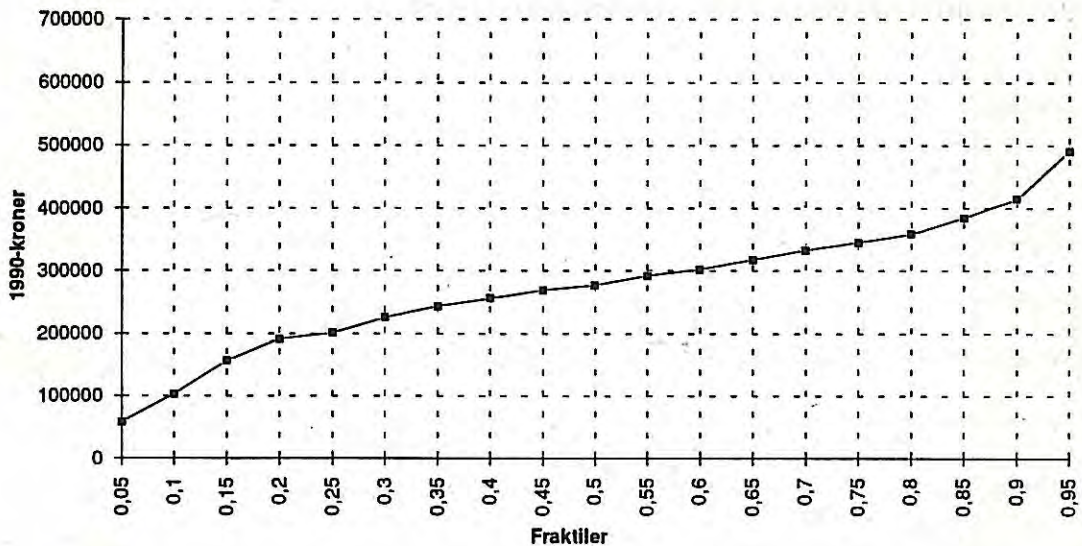
Levekårsundersøkelsen 1987, personer under 40 år



Figur 10.2.2

Totalinntekt i 1990, par med en inntekt.

Levekårsundersøkelsen 1991, personer under 40 år



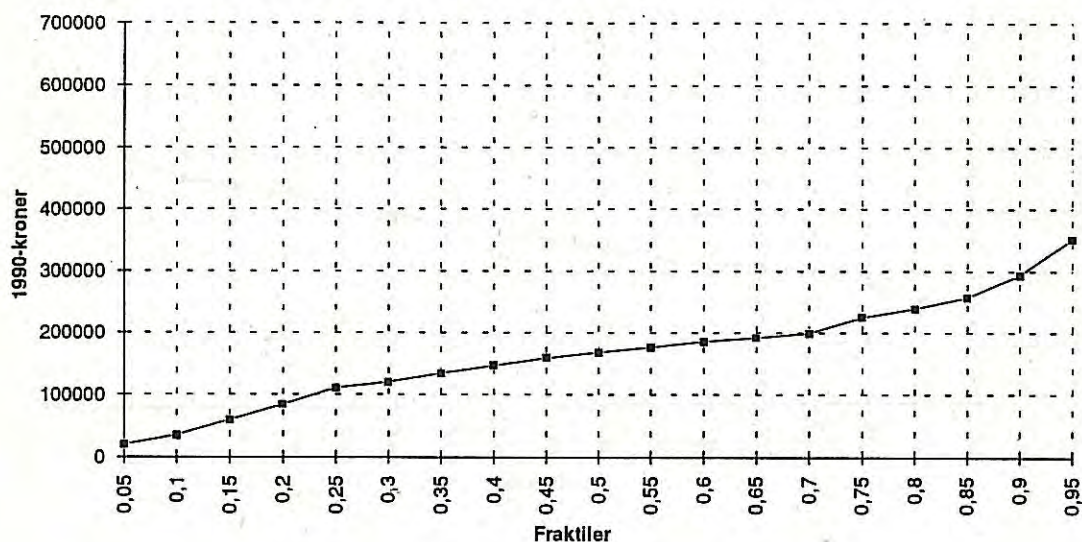
(Fraktile = del av totalen på 100 prosent, her: 5 prosent-del)

Det grafiske bildet viser en åpenbar økning i ulikheten innen gruppen par med én inntekt i 1986 og 1990. Begge ender av fraktilekurven har fått større bøy, og kurva starter på et lavere kronebeløp og ender på et høyere. Bildet er i god overensstemmelse med en forskjell mellom Gini-koeffisientene på 1,9 prosent. Forskjellen kan synes liten i forhold til kurveforløpene.

Figur 10.2.3

Totalinntekt i 1986, aleneboere.

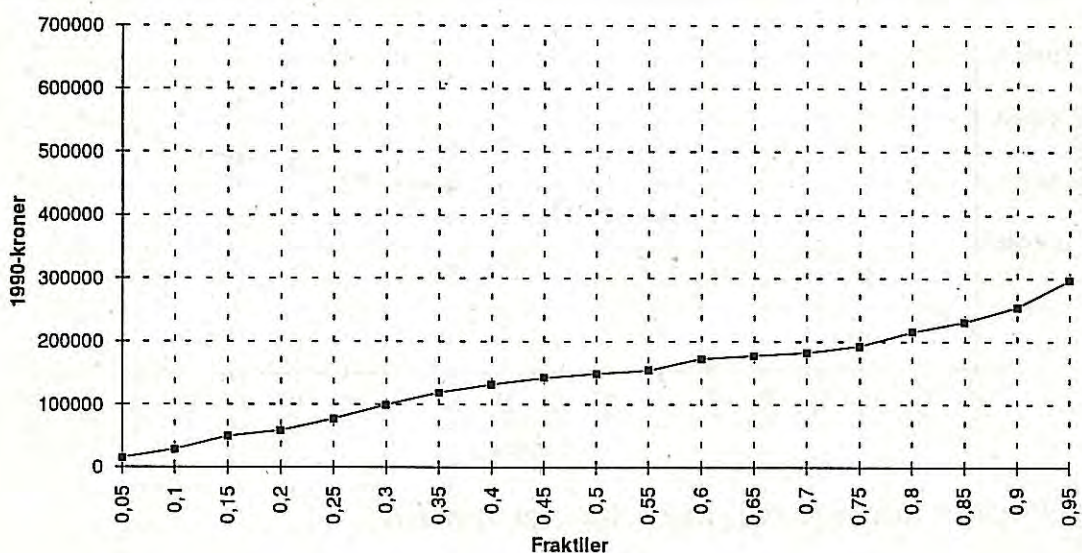
Levekårsundersøkelsen 1987, personer under 40 år



Figur 10.2.4

Totalinntekt i 1990, aleneboere

Levekårsundersøkelsen 1991, personer under 40 år



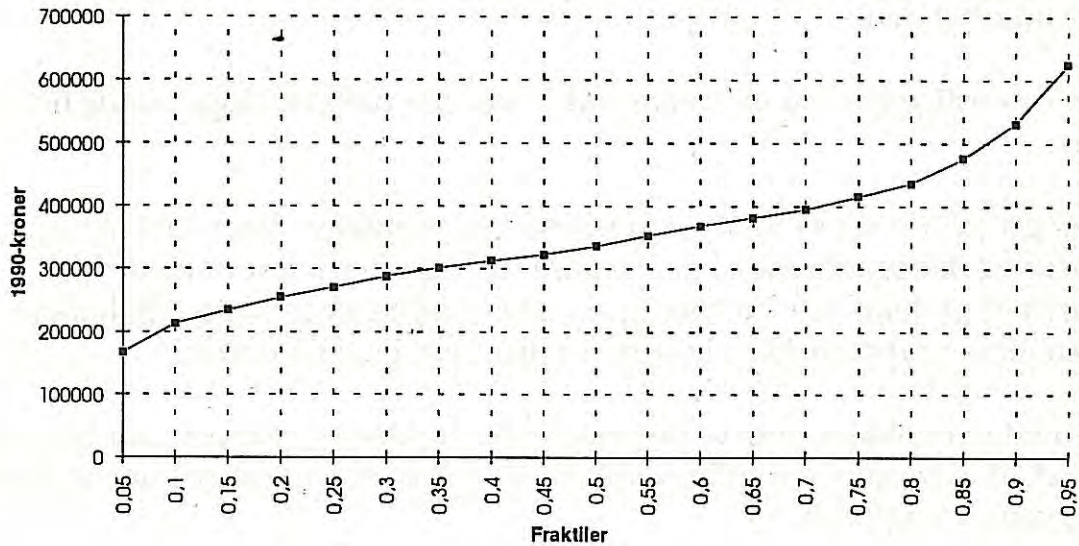
Endringene i ulikhet ut fra diagrammene for aleneboerne, den tredje største gruppen, ser ut for å være små. Kurvene er like. Høyeste 20.-del lå høyere i 1986 enn i 1990 så det kan se ut som ulikheten ble noe mindre. Men Gini-koeffisienten viser en svak økning, fra 32,3 prosent til 33,4 prosent i 1990.

Gini-koeffisienten er imidlertid mest følsom for midtre del og ikke ytterpunktene av skalen, så det er rimelig å legge mindre vekt på endringen ut fra Gini-koeffisienten.

Figur 10.2.5

Totalinntekt i 1986, par med to inntekter.

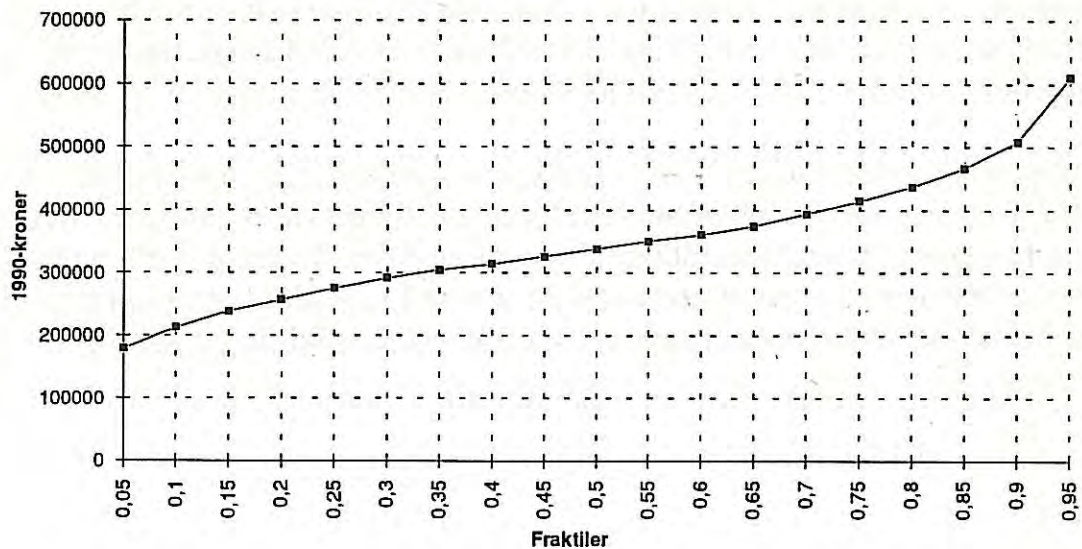
Levekårsundersøkelsen 1987, personer under 40 år



Figur 10.2.6

Totalinntekt i 1990, par med to inntekter.

Levekårsundersøkelsen 1991, personer under 40 år



Par med to inntekter viser omtrent samme bilde i 1986 som i 1990 ut fra grafene. Gini-koeffisienten er heller ikke mye forskjellig; den var 21,2 prosent i 1986 og ble 21,9 prosent i 1990.

10.3 Konklusjoner om ulikhet

Ulikheten *mellom* gruppene er kommentert flere steder før kapittel 10. *Enslige* skiller seg ut med en markert tilbakegang i totalinntekten. Dette er markert i forhold til parene med to inntekter for perioden 1987 til 1991.

Enslige forsørgere har de største problemene med å betale de løpende utgiftene. En av seks har *ofte* hatt problemer med å greie dette. De har også økt sin gjeld i perioden mens de andre gruppene enten har samme gjeld eller minsket den.

Bare de enslige har fått en lavere andel som eier boligen i løpet av de fire årene.

Innen gruppene har vi først og fremst sett på inntekten. Par med bare én inntekt og de aleneboende har fått flere som tilhører ytterpunktene med hensyn til inntekt, dvs. har særlig lav eller særlig høy inntekt. Ulikhetene innen disse gruppene har økt og mest blant par med én inntekt.

Par med to inntekter, som er den største husholdningsgruppen, har ikke fått endret sin situasjon vesentlig. Ulikheten har ikke økt noe større innen denne gruppen av unge voksne.

I en større sammenheng har vi diskutert ulikheten mellom kjønnene. Det er ett trekk som taler for mindre ulikhet ved at flere kvinner enn før har betalt arbeid. Men samtidig er deres posisjon sannsynligvis mest truet ved stigende arbeidsledighet på grunn av at de oftere har deltidsarbeid, slik at den mindre forskjellen i andel med arbeid likevel ikke behøver å bli opplevd som noen stor forbedring. Utviklingen av arbeidsledigheten vil kunne bety mye for ulikheten mellom kjønnene ved at den igjen vil øke.

Kvinnene har i størst utstrekning omsorgsansvar samtidig med betalt arbeid. Den største ulikheten mellom kjønnene ligger sannsynligvis i dette. Det er tegn som tyder på at mange unge menn fortsatt velger seg bort fra omsorgsansvar ved at en økende andel av dem i hele aldersspennet opp til 40 år bor alene. Dette opprettholder, om ikke øker, ulikheten mellom kjønnene.

11. Litteratur

Allardt, Erik. Att Ha, Att Älska, Att Vara. Om välfärd i Norden. Argos, Lund. 1975

Andersen, Arne S. Unge flytter nå stadig senere hjemmefra. I Samfunnsspeilet nr. 3, 1989. Statistisk Sentralbyrå, Oslo

Andersen, Arne og Aaberge, Rolf. Analyse av ulikhet i fordelinger av levekår. Rapport 83/21. Statistisk Sentralbyrå, Oslo - Kongsvinger 1983

Andreassen, Harald Magnus. Gjeldskrise eller forskningskrise? En kommentar til debatten om gjeldskrise og betalingsproblemer. Tidsskrift for samfunnsforskning nr. 2 1992

Blix, Karin Wenche og Gulbrandsen, Lars. Norske familiers økonomiske levekår. Første rapport fra en intervjuundersøkelse høsten 1991. INAS NOTAT 1992:3

Blix, Karin Wenche Schytte og Gulbrandsen, Lars. Norske husholdninger: Bolig, gjeld og privat økonomi. Rapport fra en intervjuundersøkelse høsten 1992. INAS NOTAT 1993:1

Bourdieu, Pierre. Kultur och kritik. Daidalos, Gøteborg. 1992

Foss, Olaf og Tornes, Kristin. Arbeidsmarkedet og velferdsstaten. Viktige rammebetingelser for kvinnerettet regionalpolitikk for 1990-tallet. NOTAT 1992:108. NIBR

Gulbrandsen, Lars (1991a): Fra forbruksfest til gjeldskrise? Utviklingstrekk i norske husholdningers økonomi i andre halvdel av 1980-tallet. - Oslo: INAS, 1991. 86 s. (INAS. Rapporter; 91:9)

Gulbrandsen, Lars (1991b): Gjeldskrisen - en utfordring for seriøs forskning? Side 13 -18 i Aktuelt Perspektiv, nr 3/4, 1991

Gulbrandsen, Lars og Gulbrandsen, Ole: Registerdata og surveydata. Paper til det 19. Nordiske Statistikermøte, Reykjavik, 22.- 25. juli 1992

Gulbransen, Ole. Likestilling og bolig. I Likestillingsperspektiv på boforhold. Prosjektrapport 47. Byggforsk 1989

Gulbrandsen, Ole. Husholdningsutviklingen i Norge. Prosjektrapport 109. Byggforsk 1992 a

Gulbrandsen, Ole. Å bo alene. Prosjektrapport 94. Byggforsk 1992 b

Gulbrandsen, Ole. Inntekt og boliger for unge familier. Hvordan mestrer unge voksne boligetableringen? Forprosjektrapport, Byggforsk 1991

Gulbrandsen, Ole. Mot år 2000 - bo alene eller sammen. Prosjektrapport 31. Byggforsk 1987

Gulbrandsen, Ole, Barlindhaug, Rolf og Nordvik, Viggo. Endring av boligmassen. Avgang. Rapportutkast. Byggforsk 1992

Gulbrandsen, Ole og Hansen, Thorbjørn. Boligetablering for unge. Intern arbeidsrapport. Norges byggforskningsinstitutt 1988

Gulbrandsen, Ole og Hansen, Thorbjørn. Nye husholdninger og boligbehovet. Om boforhold og boligmarked. Rapport. Byforskningsprogrammet, Universitetsforlaget 1985

Gulbrandsen, Ole, Hansen, Thorbjørn og Gulbrandsen, Lars. Ungdom og bolig. Hva vet vi i dag om unges etablering? Prosj.rapp.112. Byggforsk 1992

Gulbrandsen, Ole og Ås, Dagfinn. Husholdninger i 80-årene. Beskrivelser og utviklingstendenser. Prosjektrapport 18. Byggforsk 1986

Hammer, Torild. Arbeidsløshet og marginalisering blant unge. Tidsskrift for samfunnsforskning nr. 6 , 1992

Hederstierna, Anders. Om att beskriva transfereringarnas utjämning av hushållens inkomster. Research Paper nr 6307. Ekonomiska forskningsinstitutet vid handelshögskolan i Stockholm. Maj 1986.

Hellevik, Ottar. Forskningsmetode i sosiologi og statsvitenskap. Universitetsforlaget 1977

Kjeldstad, Randi. "Velferdsstaten, det er kvinnene". I Den norske kvinnerevolusjonen. Kvinners arbeid 1975-85. (Skrede, Kari og Tornes, Kristin (red.)). Universitetsforlaget 1986

Kjeldstad, Randi og Lyngstad, Jan. Arbeid, lønn og likestilling. Universitetsforlaget og Statistisk sentralbyrå 1993

Kristiansen, Jan Erik (red.). Ungdoms levekår. En oversikt over ulikheter og endringer i 1980-årene. Universitetsforlaget 1989

Lunde, Tormod K: og Poppe, Kristian. Ny-fattigdom i velferdsstaten. SIFO, rapport nr. 3 - 1991

Lunde, Tormod K og Poppe, Kristian. Gjeldskrise eller forskningskrise? (Tsf nr. 2, 1992) Kommentar til Harald Magnus Andreassen. Tidsskrift for samfunnsforskning nr. 3 1992, side 289

Lundgren, Nils-Gustav. Ensamboendet i Sverige 1960 - 1985. Forskningsrapport SB:22, 1989

Lysetøl, Peder Martin. Husholdets politiske økonomi. Univ.forlaget 1992

Nilsson, Åke (SCB). Den senaste tidens utveckling av barnafödande och familjestruktur i Sverige. Paper til 10e Nordiske Demografiske Symposium i Lund, august 1992

Nordvik, Viggo. Etterspørsel etter leid bolig. Prosjektrapport 120. Norges byggforskningsinstitutt 1993

Skrede, Kari og Tornes, Kristin (red.). Kan vi planlegge oss til likestilling? Universitetsforlaget 1986 a

Skrede, Kari og Tornes, Kristin (red.). Den norske kvinnerevolusjonen. Kvinners arbeid 1975 - 85. Universitetsforlaget 1986 b

Tornes, Kristin, Ve, Hildur og Wærness, Kari. Livsløp. I Sosiologi og ulikhet (Øyen, Else, red.). 3. reviderte utgave. Universitetsforlaget 1992

Ve, Hildur og Wærness, Kari. Familien. I Sosiologi og ulikhet (Øyen, Else, red.). 3. reviderte utgave. Universitetsforlaget 1992

Ås, Dagfinn. Boligfrekvenser. En studie av hvem som har, hvem som ikke har, og hvem som ønsker å ha egen bolig. Utgitt i samarbeid med Husbanken. Prosjektrapport 64, Byggforsk 1990

Aaberget, Rolf. Om måling av ulikskap. Rapporter 82/9. SSB 1992

1. The first part of the paper deals with the general theory of the problem.

2. In the second part, we consider the special case of a homogeneous medium.

3. The third part is devoted to the study of the asymptotic behavior of the solutions.

4. Finally, in the fourth part, we discuss the numerical aspects of the problem.

5. The fifth part contains the conclusions and the references.

6. The sixth part is a list of the symbols used in the paper.

7. The seventh part is a list of the abbreviations used in the paper.

8. The eighth part is a list of the notations used in the paper.

9. The ninth part is a list of the definitions used in the paper.

10. The tenth part is a list of the lemmas used in the paper.

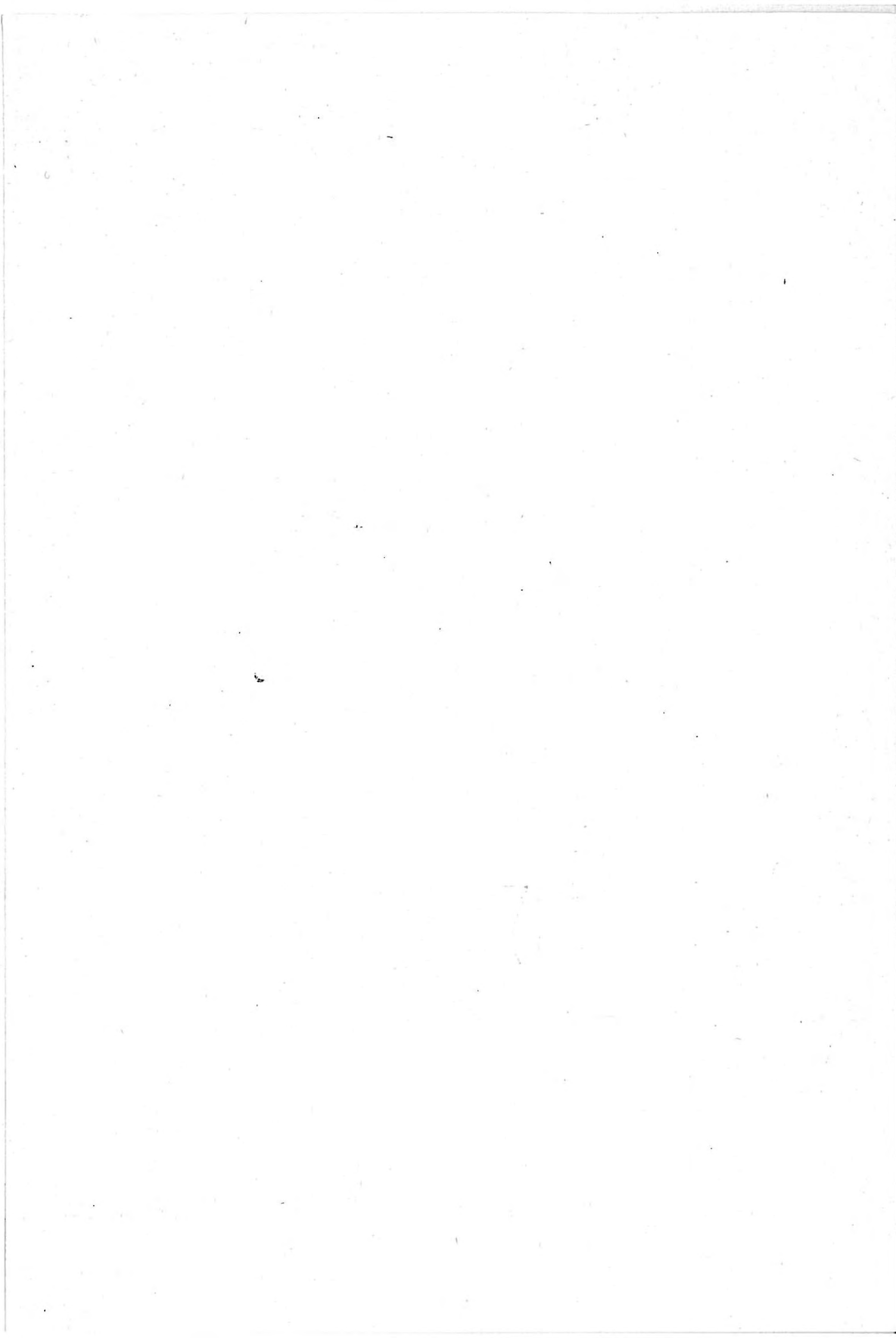
11. The eleventh part is a list of the theorems used in the paper.

12. The twelfth part is a list of the propositions used in the paper.

13. The thirteenth part is a list of the corollaries used in the paper.

14. The fourteenth part is a list of the definitions used in the paper.

15. The fifteenth part is a list of the notations used in the paper.



14.5.93 wkce 19